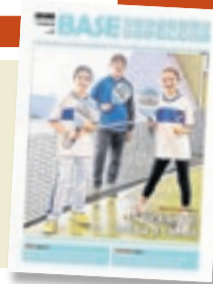


GUIA | pàg. 34

Repunten els contagis del VIH a Lleida, amb deu aquest 2023



Suplement  
**SEGRE  
BASE**  
Esport escolar i  
formatiu



**DISSABTE 2**  
DE DESEMBRE DEL 2023  
Número 15.052 - Any XLII  
1,70 €

[www.segre.com](http://www.segre.com)



Els nens, protagonistes de l'encesa de llums.

## Lleida encén el Nadal

Màping i encesa de llums als carrers de la ciutat i estrena de la nadala del grup SEGRE a càrrec de Fauna



Fauna, a la plaça Ricard Viñes.

GUIA | 32-33

## Investiguen si pagesos van maltractar conills

**Denúncia animalista** || El jutge cita a declarar quatre entitats per una protesta a Lleida

El jutge investiga si hi va haver maltractament animal en unes protestes que van tenir lloc a Lleida a començaments d'any per exigir solucions davant la plaga de conills que provoca

danys en els cultius a les comarques del pla. El jutge ha obert diligències arran de les denúncies d'entitats animalistes. Els sindicats agraris neguen rotundament aquesta acusació.

COMARQUES | 11



EDGAR ALDANA

**Pluges abundants al Pirineu, amb fins a 200 litres a la Vall Fosca**

COMARQUES | 12

**Els musulmans, a punt de comprar un local al voltant de Cappont**

**Vaga de la plantilla del Grupo Jorge a Mollerussa**

LLEIDA | 8

ECONOMIA | 22

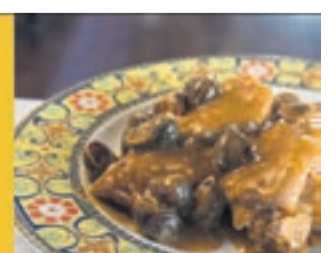


Plats per emportar  
consulteu a  *Per Nadal i per sempre!*  
[hostaldelcarme.com](http://hostaldelcarme.com)



HOTEL - RESTAURANT  
**HOSTAL DEL  
CARME**  
VILAGRASSA

Tel. 973 311 000  
Ctra N-II km 503 - VILAGRASSA



## METEOROLOGIA BALANÇ

# Cauen 200 l/m<sup>2</sup> a la Vall Fosca i les pluges disparen el cabal dels rius

La Ribagorçana va arribar als 104 m<sup>3</sup> per segon al seu pas pel Pont de Suert

M. MOLINA/A.G.B.

LLEIDA | Les intenses pluges registrades des de dijous fins ahir al Pirineu han augmentat extraordinàriament el cabal a la capçalera dels rius. A la Vall Fosca van arribar a caure 200 litres per metre quadrat en aquests dos dies. La zona va recuperar així els nivells pluviomètrics anteriors a l'inici de la sequera, fa més de tres anys.

El Flamisell va assolir els 20 metres cúbics per segon en poques hores. Van caure més de 129 litres per metre quadrat a la Torre de Capdella, 122 a Boí, 52 al Pont de Suert, 60 a Espot, 57 al Pont del Compte i gairebé 30 a Vielha. La Noguera Ribagorçana va arribar a transportar gairebé 104 metres cúbics per segon al seu pas per la capital de l'Alta Ribagorça, la Valira a la Seu 75, el Segre a Organyà més de 85 i el Noguera de Cardós a Tírvia 35. La pluja va fondre la neu acumulada als cims en aquests últims dies, la qual cosa va contribuir a l'avinguda dels rius, encara que ahir al tancament d'aquesta edició no hi havia constància de desbordaments.

Els bombers van fer diverses sortides per les pluges. Van retirar aigua d'una teulada a Vilaller i van revisar l'edifici. També van retirar roques després d'un despreniment a la C-13 a Llavorsí i un altre a la C-14 a Ribera d'Urgellet. Cap dels dos va ocasionar incidències.

La pluja va donar pas a la neu en cotes altes cap a les 18.00 de la tarda, cosa que va obligar a circular amb cadenes per la C-28 al port de la Bonaigua i a la C-142b de Baqueira al Pla de Beret. La previsió del Servei Meteorològic de Catalunya era que la cota de neu s'estabilitzés als 2.000 metres i anés baixant fins als 800 metres durant el dia

DADES		
<b>85</b>	<b>122</b>	<b>125</b>
M <sup>3</sup> PER SEGON	LITRES PER M <sup>2</sup>	HECTÒMETRES CÚBICS
Són els que van circular ahir pel Segre a l'altura d'Organyà després de rebre l'aigua del Valira.	Són el que van caure entre dijous i divendres als cims de Boí i van afectar el complex d'esquí	Són els que hi ha als pantans d'Oliana i Rialb, vora 64 més que fa un any en aquestes dates.



El torrent de Sant Antoni desembocant a la Noguera Pallaresa a Rialp.

d'avui, igual com les temperatures, de manera que les pistes d'esquí podran recuperar grui-xos perduts.

Les precipitacions contribuiran a augmentar les reserves dels embassaments. De fet, ahir el president del Canal d'Urgell, Amadeu Ros, va explicar que començarà a notar-se en els propers dies. Ahir Oliana i Rialb, a la conca del Segre, sumaven gairebé 125 hectòmetres cúbics, gairebé 64 més que l'any passat per aquestes mateixes dates, "tot i que cal que ploqui encara més", va indicar.



El riu Valira al seu pas per Andorra.

## SERVEIS

## Les Borges acorda amb Agbar no apujar l'aigua un 18%

LLEIDA | L'ajuntament de les Borges ha arribat a un acord amb Agbar per no apujar el 18 per cent el rebut de l'aigua als habitatges. El percentatge ha quedat reduït i oscil·la entre el 3 i el 5 per cent per als habitatges, amb un increment del 50% als consums més alts per a les grans indústries. Aquesta mesura va ser aprovada en el ple de dijous.

## EDUCACIÓ

## Guissona obre una oficina municipal d'escolarització

LLEIDA | Guissona estrenarà dilluns de la setmana que ve un nou servei que té com a objectiu treballar per la màxima equitat a l'entrada de nens i joves en el sistema educatiu de la localitat, lluitant contra la segregació.

La idea és centralitzar en un espai les peticions d'escolarització dels nouvinguts a l'hora d'escollir on volen estudiar.

## HABITATGE

## Més ajuts Next Generation per rehabilitar pisos

LLEIDA | La Generalitat ha ampliat el pressupost dels ajuts Next Generation per rehabilitar habitatges amb un pressupost de 41,4 milions d'euros. Amb aquesta mesura es busca l'entrada de noves peticions i que es puguin rehabilitar un total de 58.000 immobles fins al juny del 2026. Es valorarà la rehabilitació energètica.



AJUNTAMENT DE  
VILANOVA DE LA BARÇA

EDICTE

Edicte d'aprovació inicial del Reglament de funcionament del sistema intern d'informació de l'Ajuntament de Vilanova de la Barca.

El Ple de l'Ajuntament en sessió ordinària, celebrada el dia 28 de novembre de 2023, va aprovar inicialment el Reglament de funcionament del sistema intern d'informació de l'Ajuntament de Vilanova de la Barca.

S'obre un període d'informació pública i audiència als interessats de trenta dies, a comptar des del dia següent al de la seva publicació mitjançant anuncis al Butlletí Oficial de la Província, al Diari Oficial de la Generalitat de Catalunya, en un dels mitjans de comunicació escrita diària de la província, en el taulell d'anuncis de la Corporació i en la pàgina web municipal, per tal que durant aquest termini es puguin examinar l'expedient i formular les reclamacions o suggeriments que es creguin oportuns.

En cas que no se'n presenti cap aquest acord s'entendrà aprovat definitivament publicant-se al BOP el text complet d'aquest reglament i al DOGC un extracte del mateix.

La qual cosa es fa pública per a coneixement general.

Vilanova de la Barca, 30 de novembre de 2023  
Albert Solsona i Arróniz, Alcalde-president

## MUNICIPIS INICIATIVES

## Un tècnic per impulsar la repoblació de set pobles de la Noguera i l'Urgell

LAIA PEDRÓS

CASTELLSERÀ | L'ajuntament de Castellsèrè ha aprovat les bases i la convocatòria del procés per contractar una plaça de tècnic que durà a terme projectes de repoblació. Es tracta d'una iniciativa de set municipis de les comarques de l'Urgell i la Noguera. A més de Castellsèrè, s'han afegit a aquesta iniciativa Preixens, Montgai, la Sentiu de Sió, Cubells, Bellmunt d'Urgell i Penelles. Està finançada amb

una subvenció de la Diputació. Els ajuntaments d'aquests municipis, tots amb menys de mil habitants, es van unir teinint com a punt en comú que es troben en l'àmbit de la serra de Bellmunt-Almenara, que és zona d'especial protecció d'aus (ZEPA).

Els interessats poden presentar propostes fins al 5 de gener i el seleccionat haurà d'incorporar-se el febrer del 2024. La seua funció serà impulsar pro-

jectes de dinamització rural, econòmica i empresarial, així com fomentar l'ocupació i l'habitatge, segons responsables de la iniciativa.

L'ajuntament de Castellsèrè, el més gran de tots els municipis implicats, s'encarregarà de la contractació i tindrà aquesta persona en plantilla. El cost no cobreix l'ajuda, que es pagarà entre tots els ajuntaments, l'aportació dels quals serà en funció dels seus habitants.

SERVEIS TERCERA EDAT

# La residència de la Seu tindrà 90 places, 40 de centre de dia i dotze pisos assistits

La comarca guanyarà un 40% de llits per a la tercera edat amb el centre

C. SANS

[LA SEU D'URGELL] L'Alt Urgell guanyarà un 40% de places de residència per a la tercera edat el 2027, quan obri l'equipament que impulsa l'ajuntament de la Seu. Ahir es va presentar als veïns l'avantprojecte de la residència, que tindrà 90 places, 76 més

que les actuals. L'alcalde, Joan Barrera, va concretar que estarà distribuïda en 6 unitats de convivència per a quinze persones cada una. El 70% de les places seran en habitacions individuals i el 30% seran dobles. Ara, l'hospital disposa de 14 llits, la Llar de Sant Josep, 90 i el centre

Caser d'Oliana unes altres 93. La de la Seu tindrà també dotze pisos assistits i quaranta places de centre de dia, que comptarà amb tres sales polivalents i una sala de descans per a 40 usuaris. Hi haurà un pàrquing amb 23 places i el cost s'acostarà als 14 milions.



L'ajuntament va presentar ahir l'avantprojecte als veïns.

ADMINISTRACIÓ

## El Pallars insta a agilitzar el tràmit de la llei d'alta muntanya

[TREMPI] La directora general de Muntanya i Litoral, Roser Bombardó, va presentar ahir davant del consell d'alcaldies del Jussà la proposta de la nova llei d'Alta Muntanya així com el Pla d'Accions i l'Estratègia del Pirineu. Els alcaldes van manifestar la necessitat d'una nova llei d'Alta Muntanya que inclogui polítiques específiques per a aquests territoris i van reclamar agilitzar-ne la tramitació.

ENERGIA

## ERC visita la zona que creuarà la MAT de Forestalia al Segrià

[LLEIDA] Una comitiva d'Esquerra Republicana de Catalunya, encapçalada per la portaveu al Senat, Sara Bailac, va visitar ahir Torrebesses i Maials, dos dels municipis afectats per la línia de molt alta tensió, MAT, projectada per l'empresa Forestalia. Bailac va indicar que "ja és hora de posar l'energia en mans de la ciutadania i no en mans privades que sempre beneficïen uns quants".

INCIDÈNCIA

## Un tren aturat amb passatgers entre Puigverd i Lleida

[PUIGVERD DE LLEIDA] Protecció Civil de la Generalitat va activar ahir a les 21.45 hores la fase de prealerta del pla Ferrocat a causa d'un tren amb passatgers aturat entre Puigverd de Lleida i la capital del Segrià. El tren va quedar parat a causa d'una avaria a la catenària, segons va informar Protecció Civil a la xarxa X. Cal destacar que es tracta d'un tram de via única i, al tancament d'aquesta edició, es trobaven afectades les línies de Rodalies R13 i R14.

# GRUP EUROSOMNI

TECNOLOGIA PER AL DESCANS

## VOLS ESTALVIAR ???

AQUEST ÉS EL MOMENT IDEAL

MATALÀS SPRINGMOON 150x190

- Teixit Stretch elàstic
- Nucli Molla ensacada Springsac
- ViscoGel + Aquapur
- Alçada 25cm±

**548€**

# GRAN PROMOCIÓ

PER LA COMPRA DEL MATALÀS ET REGALEM...

COBREMATALÀS REVERSIBLE + 2 COIXINS DE VISCOELÀSTICA + BASE ENTAPISSADA AMB POTES

www.eurosomni.com

Fins a 40 Km de les botigues imports superiors a 250 €

LLEIDA: C/ Ivars d'Urgell, 16 (a 200m d'Obramat) Tel. 973 203 969 Gran exposició en descans  
ARTESA DE SEGRE: Ctra. d'Agramunt, 55 Tel. 973 400 392 **Obrim diumenges al matí**

TRANSPORT I MUNTATGE GRATUIT

## AGENDA

**Dissabte 2****Jornada lligues escolars a Lleida**

Continua la competició escolar d'aquest curs 2023-24 en diferents esports d'equip com el voleibol, bàsquet, handbol i futbol sala.

**Enroca't Escacs**

A Miralcamp.

**Pàdel solidari per la Marató de TV3**

Avui i demà a Mollerussa.

**Diumenge 3****Cros Intercomarcal de Tremp**

La cursa pertany als Jocs Esportius Escolars de Catalunya i l'organitza el CE del Pallars Jussà.

**Cros de Lleida**

9.00 h. Organitzen Aldahra Lleida Unió Atlètica i Consell Esportiu del Segrià.

**Pàdel solidari per la Marató de TV3**

A Mollerussa.



La notícia de la Campanya 'Animar no és corregir', a Lleida TV



Alguns dels equips participants.

## Pausa fins a l'abril de la Lliga Pirineus de Futbol 7

**Futbol** // Consells Esportius

El cap de setmana del 25 i 26 de novembre van finalitzar els partits de la primera volta de la Lliga Pirineus de Futbol 7, ja que ara es fa una aturada de partits per l'hivern i tornarà a reiniciar-se la competició el primer cap de setmana després de Setmana Santa, el 13 i 14 d'abril.

Durant aquests mesos es planificarà el calendari amb totes les jornades possibles fins a dates de final de curs escolar, que serà a finals de juny. La coordinació correspon al CE Pallars Sobirà i col·laboren els consells esportius del Pallars Jussà, Alt Urgell, Alta Ribagorça i la Val d'Aran. ■



Una imatge dels partits a Tàrrega.

## Catorze equips i 140 jugadors a la Copa Valors

**Handbol** // Lleida Handbol

El pavelló municipal de Tàrrega va acollir diumenge passat la segona jornada de la Copa Valors, que va comptar amb la participació de 14 equips de Lleida distribuïts en tres categories: prebenjamins, benjamins i alevins, amb un total de 140 jugadors.

La Copa Valors de mi-

nihandbol està impulsada pels Consells Esportius del Segrià i l'Urgell, sota l'organització del Lleida Handbol.

Els clubs que van participar amb equips de diferents categories van ser el Lleida Handbol Club, ACLE Guissona, CEACA Tàrrega, Handbol Alcarràs i Escola del Carme. ■



La cursa era per a totes les edats, des dels nens més petits fins a adults.

## La Seu estrena el cros del Circuit escolar de Lleida

**Atletisme** // Consell Esportiu de l'Alt Urgell

El Consell Esportiu de l'Alt Urgell va organitzar el I Cros Ciutat de la Seu, part del Circuit Escolar de Cros de les Terres de Lleida. Aquest esdeveniment es va celebrar el diumenge 26 de novembre del 2023 a l'Horta del Valira de la Seu d'Urgell. Era la primera vegada que la

comarca de l'Alt Urgell forma part d'aquest Circuit, amb un total de 10 curses que es desenvoluparan fins al febrer del 2024 a diferents localitats de la província.

El I Cros Ciutat de la Seu va incloure 8 curses obertes a tots els escolars, des d'I3 fins a Bat-

xillerat, a més d'una cursa per adults. Les classificacions eren per categories i sexe (prebenjamí, benjamí, aleví, infantil, cadet, juvenil, sènior i veterà), premiant els 6 primers de cada categoria. Les curses per als més petits (I3, I4 i I5) eren participatives, sense classificació. ■

## La Lliga McDonald's celebra avui la seva cloenda

**Tennis** // Club Tennis Lleida

La Lliga McDonald's Lleida celebrarà avui la seva Festa de Cloenda, amb la qual posarà el punt final a la seva edició número 20. Ho farà després d'una jornada final de la Lliga Benjamina, disputada el cap de setmana passat, en la qual el Club Tennis Lleida A es va proclamar campió del grup Ronald McDonald gràcies a la seva victòria per 3 a 2 davant del Club Tennis Lleida B, que ha quedat segon en la classificació.

Tornant a la Festa de Cloenda, aquesta se celebra cada final



L'equip A del CT Lleida, guanyador del grup Ronald McDonald.

de Lliga i ve a demostrar la filosofia d'amistat i companyonia que es busca en aquesta lliga plena de valors.

Durant la festa, es farà la presentació de tots els equips

participants a la Lliga, cada un dels quals rebrà els seus premis. També es faran diferents jocs en els quals tots els jugadors i jugadores podran demostrar les seves habilitats. ■

## Consells Esportius (5) // Pallars Jussà

El Consell Esportiu del Pallars Jussà fa una aposta decidida per les activitats esportives relacionades amb la natura. Des de pràctiques d'iniciació a l'esquí nàutic fins a tots els esports de la neu.



**President.** Joan Ubach Isanta

**Adreça.** C/ Magistrat Saura, 16 baixos 25260 Tremp  
**E-mail.** cepjussa@pallars.com

**Telèfon.** 973 65 14 72



CONSELL ESPORTIU PALLARS JUSSÀ

Les estades nàutiques de l'estiu a l'embassament de Sant Antoni són una de les activitats més singulars d'aquest consell.

# Variada oferta entre aigua, neu i natura

El Consell Esportiu del Pallars Jussà té com a principal objectiu la promoció de l'esport a tots els municipis de la comarca, sobretot l'esport en edat escolar. A més, ofereix els diferents serveis esportius a ajuntaments, consell comarcal i entitats, tant esportives com no esportives.

L'oferta esportiva és molt variada amb 13 disciplines o modalitats: cros, atletisme, esquí alpi, BTT, piragüisme, orientació, escacs, tenis taula, bàdminton, tennis, basquetbol, futbol i futbol 7, i futbol sala.

Entre les activitats que organitza el CE Pallars Jussà cal destacar, per la seva singularitat, les Estades Nàutiques que fan el mes de juliol durant 4 torns de dilluns a divendres a l'embassament de Sant Antoni. Són

activitats d'iniciació, per a nens i joves de 8 a 16 anys, a l'esquí nàutic i el piragüisme, però abasta també altres disciplines de natura com la BTT, l'escalada o les curses d'orientació, entre altres.

També destaquen les estades i trobades BTT que s'organitzen durant tot l'any en festius (puntuals) i estades per Nadal, Setmana Santa i estiu.

Una altra campanya a tenir en compte és la de la neu. El CE Pallars Jussà promou els esports blancs (esquí alpi, surf de neu, esquí nòrdic i raquetes) per als escolars de la comarca dins de dos programes. D'una banda, l'EBE (Esport Blanc Escolar) amb tots els escolars de tercer i quart de primària de la comarca. Sol haver-hi uns 200 participants i cal destacar que en totes les activitats de neu es treballa l'esport inclusiu.

I d'altra banda, hi ha la campanya dels esports de neu adreçats a la resta d'alumnes des de cinquè de primària fins a segon de Batxillerat. En aquestes activitats el nombre de participants sol arribar fins als 500.

**El CE Pallars Jussà ofereix serveis en més d'una desena de disciplines o modalitats**

**Estades nàutiques a l'estiu i esports de neu a l'hivern destaquen al seu calendari**



CONSELL ESPORTIU PALLARS JUSSÀ

Una activitat d'esquí organitzada pel consell.

## El consell, en dades

### Cinc municipis principals

● El CE Pallars Jussà dona servei a tots els municipis de la comarca, però principalment a Tremp, la Pobla Segur, Isona, Salàs de Pallars i Talarn. El pressupost del consell és de 215.000 euros. Tècnic: Josep Maria Roy Capell.

### Activitats i esports

● L'oferta esportiva és molt variada amb 13 disciplines o modalitats: cros, atletisme, esquí alpi, BTT, piragüisme, orientació, escacs, tenis taula, bàdminton, tennis, basquetbol, futbol i futbol 7, i futbol sala.

### Activitats destacades

● Les Estades Nàutiques que fan el mes de juliol durant 4 torns de dilluns a divendres a l'embassament de Sant Antoni. Són activitats d'iniciació, per a nens i joves de 8 a 16 anys, a l'esquí nàutic i el piragüisme, però abasta també altres disciplines de natura com la BTT, l'escalada o les curses d'orientació, entre altres. També les estades i trobades BTT que s'organitzen durant tot l'any en festius (puntuals) i estades per Nadal, Setmana Santa i estiu.

### Xifres participants

● El consell té actualment unes 1.400 llicències.