

EDITORIAL: Cal definir el model energètic

El grup d'ERC a la cambra catalana ha presentat una moció perquè el Parlament rebutgi les línies de molt alta tensió que haurien de creuar Catalunya. Impulsades per Forestalia, dos d'aquestes línies tenen afectació a Lleida. En concret n'hi ha una que ve de l'Aragó i travessa el Segrià i les Garrigues mentre que una altra discorre pel Prepirineu i té sortida a Isona. Més enllà del que acabin votant els grups del Parlament (el conseller Mascort també va dir ahir que intentaran aturar-les) el que està clar és que Catalunya ha de definir el seu model energètic amb claredat. Amb un horitzó a mig termini de tancament de les nuclears i una societat que cada vegada té més demanda d'energia és evident que cal fer alguna cosa

al respecte. D'entrada, la instal·lació de plaques fotovoltaïques i molins de vent té una afectació directa al territori, ni que sigui només a nivell paisatgístic. Cal assumir, doncs, que el paisatge canviarà i també cal tenir clar que si Catalunya opta per la sobirania energètica haurà de donar l'aval a alguns macroprojectes. L'energia, com tot en aquesta vida, la fas o te la fan. Per tant, si no hi ha capacitat d'autoabastiment s'haurà de comprar fora o fer que vingui d'altres llocs. En aquest sentit les MAT que projecta Forestalia en són la prova. Ja va advertir la ministra Ribera fa temps que Catalunya no feia els deures en aquest sentit i que si bé l'estat no pot imposar la generació d'energia sí que ho pot fer amb la distribució. Ja està tot dit.



'ACABOSE'

Fa anys i panys, a l'adolescència -com tothom suposo-, vaig viure l'experiència de la primera trobada amb l'alcohol. Va ser a la Fira de Sant Miquel, quan encara saltàvem la tanca per entrar-hi. Vaig fer cap a una cabana on t'anaven portant un vas de cervesa rere un altre. No sé com, vaig poder arribar a casa i vaig estar dos dies sense sortir-ne amb un malestar indescriptible i desitjant morir. Vaig avorrir la cervesa durant una bona temporada, però a poc a poc l'odi va tornar-se amor i des de llavors forma part dels anomenats petits plaers -encara que veritablement són grans- per seguir endavant en aquest món. Doncs ara resulta que en el camí de la humanitat cap a l'autodestrucció també es veu afectada la cervesa. Segons un estudi de la revista Nature, la quantitat de llúpul està disminuint per la calor i la sequera i això afectarà la producció de cervesa. Responsables del sector s'han apressat a treure-hi ferro, però admeten que el preu i la qualitat se'n ressentiran. Si us plau, cal una major conscienciació en la lluita contra el canvi climàtic, perquè sense aigua i a 50 graus la supervivència serà molt i molt complicada, però sense cervesa ja esdevindrà tortura. Serà l'acabose.

ERMENGOPOLYS



Índex d'avui
3 Tema del Dia
4 Opinió
7 Local
12 Comarques
17 Actual
26 Esports
30 Classificats
31 Cultura
32 Passatemps
34 Agenda
36 Cartellera
38 Televisió

La Mañana

amic mitjans d'informació i comunicació
Amb el suport de: Generalitat de Catalunya Departament de la Presidència

Edita: HOLDER SOLUTIONS SL | Príncep de Viana, 27-29. 25004 Lleida
Ap. Correus 11 / 25080. Tel. 973 001 140. Fax Administració i Publicitat 973 001 148
www.lamanyana.cat
PRESIDENT-EDITOR: Jordi Solana Aguilera | DIRECTOR: Francesc Guillaumet Pijuan |
SOTSDIRECTOR I LA MAÑANA DIGITAL: Xavier Manau Encontra |
MÀRQUETING I COMUNICACIÓ: Jordi Adrià Tomàs |
REDACTORS EN CAP: Sergi Martí Masip, Laia Riverola Pereira, Diego Aránega Pérez,
Andrés Rodríguez García | ESPORTS: Albert Escuer Vilella |
TANCAMENT: Jaume Lafuerza del Cerro | FOTOGRAFIA: Tony Alcántara López |
EDICIÓ: Xavier Ortiz Carrera | ADMINISTRACIÓ: Xus Manzano Ariza

LA HISTÒRIA DE LLEIDA PORTADA A PORTADA_1990_
La Mañana
Los transportistas se "apoderan" del Polígono
El gobernador civil negocia una salida al plante de los camioneros
La Paeria construirá un parque con un lago artificial
Los jueces critican a Soriano y a Urdano per la Hispanitat en los juzgados del Campesí
El PSC de Lleida ofrece a CiU "diálogo y entendimiento"
Fernando Chirbes pide una evolución política en Andorra
Arriba de Sagre con una nueva parrilla que se trastea una industria
Lleida funda una asociación de jugadors de Aíria
Los hermanos de Agramunt, en coma por comer setas
El Lleida como la alegría en el "Pisat" de Fraga
El estudio de los cambios climáticos en la LLEIDA de Cervat

El túnel del coll de Lilla s'obrirà el 23 d'octubre i retallarà 15 minuts el trajecte de Lleida a Tarragona

Les obres van començar el 2008 però es van aturar per la crisi financera i es van reprendre l'any 2019

Barcelona
REDACCIÓ/ACN

La ministra de Transports en funcions, Raquel Sánchez, va anunciar ahir que el túnel del coll de Lilla, que uneix Valls i Montblanc per l'A-27, entrarà en servei el pròxim 23 d'octubre. L'entrada en funcionament d'aquesta infraestructura suposarà reduir en uns 15 minuts el trajecte entre les ciutats de Lleida i Tarragona. Un cop s'obri el túnel quedarà pendent la connexió de l'A-27 amb l'AP-2 a l'alçada de Montblanc perquè aquestes dues capitals quedin unides per vies d'alta capacitat alternatives a l'N-240 i millorarà així la connectivitat entre els dos territoris.

El túnel del coll de Lilla, que cobreix un tram de 5,5 quilòmetres, es posarà en servei després d'un llarg procés. De fet, les obres van començar l'any 2008, però amb la crisi financera i sense pressupost, van quedar aturades. Finalment, el 2019 van iniciar-se de nou els treballs, llargament reivindicats pel territori. El març de 2021, es

va calar la infraestructura amb un pressupost inicial que superava els 100 milions d'euros.

L'actual N-240 entre Tarragona i Montblanc constitueix un dels principals eixos viaris de connexió entre Tarragona i la zona nord-occidental de Catalunya i és un dels corredors més transitats de l'eix Madrid-Saragossa-Lleida. L'autovia A-27 serà una via alternativa de gran capacitat i seguretat a la carretera N-240 entre Tarragona i Montblanc, on enllaçarà amb l'autopista AP-2 fins Lleida i cap a Saragossa. Actualment, l'autovia està en servei entre Tarragona i Valls. En el nou tram Valls-Montblanc, la carretera salva la Serra de Miramar a través del pas del Coll de Lilla, a 580 metres d'altitud, amb un traçat sinuós i forts pendents, tot i que disposa d'un carril addicional per a vehicles lents en tota la longitud de la rampa.

Per altra banda, el Ministeri de Transports, Mobilitat i Agenda Urbana (Mitma) ja va licitar el pas

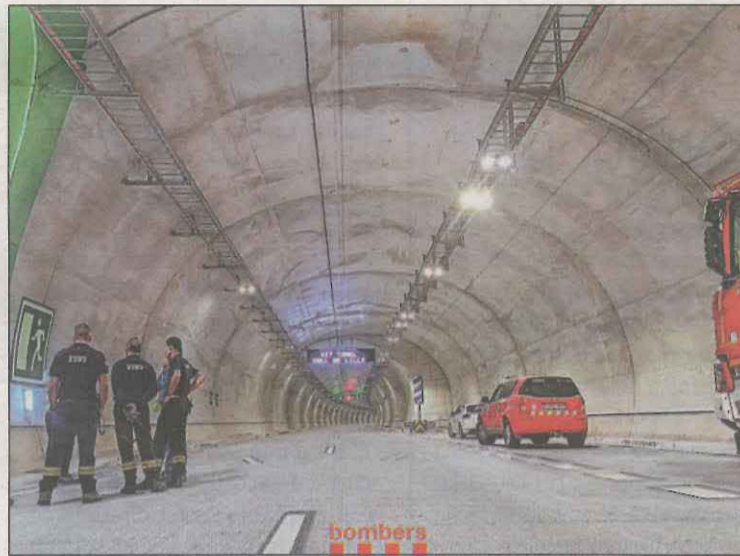


FOTO: Bombers / Els Bombers van visitar les instal·lacions fa uns dies

sat setembre per 6.099.035,03 milions d'euros (IVA inclòs) les actuacions complementàries a la connexió de l'autovia A-27 amb la carretera N-240 i altres actuacions al tram Valls-Montblanc, en construcció des del març de 2019 i "en fase avançada per finalitzar-lo".

Per millorar la connexió entre l'autovia A-27 i la carretera N-240, es farà un pas superior al quilòmetre 4,6, que reposa el camí de Camp Magre i Vilaverd, a petició dels veïns de Lilla. També es protegirà l'oleoducte de CLH, es revestirà i es farà un edifici annex al centre de control del túnel.

Alcoletge inicia un curs per ensenyar català als nouvinguts

L'Ajuntament d'Alcoletge, amb el suport del Consell Comarcal del Segrià, ha posat en marxa un programa d'alfabetització en català destinat a persones que recentment han arribat al municipi.

El curs, de 90 hores de durada, ofereix una oportunitat per promoure l'autonomia i la igualtat d'oportunitats per a aquests nous residents, per tal d'adquirir una formació inicial en català. A classe, actualment hi van 17 alumnes, tot i que inicialment es van inscriure 20 persones.

Tremp acull una formació específica d'aparadorisme per als comerciants

Tremp ha acollit aquesta setmana una formació específica en aparadorisme per a comerciants del municipi, sota el títol "Emociona el teu client". Aquest curs s'ha programat de manera coordinada entre el CEI Pallars Jussà, a través de GlobalLleida, i el projecte #FemPallars de suport al sector comercial, que lidera l'Ajuntament de Tremp.

Talarn anima a Artesa de Lleida a fer projectes per promoure l'arrelament

El president de la Diputació de Lleida, Joan Talarn, va visitar ahir Artesa de Lleida, on s'ha trobat amb l'alcaldessa, Mariona Rebull, i el seu equip de govern, seguint el calendari de visites programades que setmanalment el president fa arreu del territori. Durant la visita, l'alcaldessa li va traslladar la situació actual en què es troba Artesa de Lleida i les necessitats més immediates del municipi i de la seva ciutadania.

El president li va explicar tots els serveis i plans econòmics que la Diputació de Lleida ofereix als ajuntaments i com aquests poden ajudar el nou equip de govern a transformar el dia a dia d'Artesa



FOTO: DdL / El president de la Diputació va visitar el municipi

de Lleida. Talarn també va oferir a Rebull mà estesa de la Diputació de Lleida en totes aquelles qüestions que serveixin al consistori per generar projectes d'arrelament de les persones al municipi. "Des de la Diputació de Lleida treballarem i fem costat als municipis

en totes aquelles iniciatives que generin oportunitats la finalitat de les quals siguin el benestar de la ciutadania i l'arrelament de les persones al territori". Un cop finalitzada la reunió de treball amb l'alcaldessa, Talarn va signar el llibre d'honor.



FOTO: DdL / Representants de la Diputació de Lleida a Madrid

La Diputació, al Congrés de tecnologies innovadores

El vicepresident i diputat de Noves Tecnologies de la Diputació de Lleida, Agustí Jiménez, ha assistit els dies 10 i 11 d'octubre al 13è Congrés Nacional d'Innova-

ció i Serveis Públics (CNIS) que s'ha celebrat a Madrid, sota el lema "Innovant amb intel·ligència en les AAPP" per conèixer de prop les noves tecnologies.

Andorra licita una nova ruta per unir l'aeroport de la Seu amb el de Mallorca

El Govern d'Andorra ha licitat una nova ruta aèria que permetrà connectar l'Aeroport d'Andorra-la Seu d'Urgell amb el de Palma de Mallorca durant la temporada d'hivern 2023-2024. El concurs públic preveu que aquest vol a Palma doni servei durant un període de 13 setmanes durant la temporada d'hivern 2023/24, amb com a

mínim dues freqüències setmanals els dies que proposi el licitador coincidint amb els pics de demanda. El Govern andorrà també ha aprovat aquest dimecres renovar el contracte amb la companyia Air Nostrum perquè pugui seguir explotant la línia aèria que connecta amb l'aeroport de Madrid des de la Seu d'Urgell.

Alerten que l'assegurança del cereal d'hivern es pot disparar un 60% enguany

La Federació de Cooperatives Agràries de Catalunya (FCAC) alerta que l'assegurança de cereals d'hivern es podria disparar en aquesta nova contractació més d'un 60%. Per a l'agricultor, resulta insostenible fer front a aquest increment sobtat del cost de l'assegurança justament quan s'està produint una caiguda dràstica de la producció, l'increment dels costos i una davallada del preu d'entre 10 i 20 euros/tona des de l'inici de campanya.

Josep Lluís Escuer, responsa-

ble d'assegurances FCAC, argumenta que "davant de sinistres que són excepcionals, com la sequera d'enguany, caldria fer-hi front de manera extraordinària. La proposta del Pla d'Assegurances Agràries de revisar els coeficients de la taxa d'adversitats climàtiques per als conreus herbacis de secà incentivaria la no contractació per part de l'agricultor, que no pot fer front a l'encariment de la prima. A més, s'ha baixat el preu màxim asseguable i això fa que es redueixi el capital assegurat".

RECOMANACIÓ DE REG - ZONA LLEIDA

NECESSITATS D'AIGUA DELS PRINCIPALS CULTIUS (M³/HA). DEL 11 AL 13 D'OCTUBRE

CULTIUS	AITONA (SEGRÍÀ)	EL POAL (PLA URGELL)	LA GRANADELLA (GARRIGUES)	ALBESA (NOGUERA)	TORRES SEGRE (SEGRÍÀ)	MAIALS (SEGRÍÀ)
Pomera	96	101	--	97	96	--
Perer	83	87	--	84	82	--
Presseguer agost	83	87	--	84	82	--
Nectarina juliol	69	72	--	69	68	--
Panís	0	0	--	0	--	--
Alfals mínim	96	101	--	97	95	--
Alfals màxim	236	246	--	238	233	--
Presseguer juny	76	79	--	76	75	--
Presseguer agost RDC	83	87	--	84	82	--
Ametller (reg suport)	77	80	82	77	76	81
Olivera (reg suport)	90	94	96	91	89	95
Blat	0	0	0	0	0	0
Evapotranspiració de ref. (ET _o)	214,3	224	228,9	216,4	211,4	226
Pluja efectiva	0	0	0	0	0	0

Càlcul realitzat amb dades Xarxa Agrometeorològica de Catalunya del SMC, setmana del 30 de març al 6 d'abril de 2010. El reg més la pluja efectiva i l'aigua en el sòl han d'igualar els consums d'aigua del cultiu. Les dades es refereixen a plantacions adultes. Recomanacions per necessitats màximes d'aigua i per plena disponibilitat d'aigua; si no hi ha disponibilitat, ajustar les dosis.

Per convertir la dosi de m³/ha a l/arbre, dividir per 10 el valor de la taula i multiplicar-lo pel marc de plantació.

Per obtenir dades més específiques, consulteu l'eina de recomanacions de reg de RuralCat a www.rural.net o a l'ECA Tàrrrega.

Mascort reitera a Lleida que el Govern treballa per aturar les línies MAT

ERC registra una moció al Parlament perquè es pronunciï en aquesta direcció

Lleida
ACN

El conseller d'Acció Climàtica, David Mascort, va reiterar ahir el compromís del Govern per aturar les línies de molt alta tensió (MAT) que l'Estat ha autoritzat a Catalunya. "Farem servir tots els recursos administratius i judicials que calguin perquè les coses es facin bé i, per tant, diguem-ho net i clar, per intentar aturar aquestes tres línies que procedeixen d'Aragó", va manifestar el conseller d'Acció Climàtica, en el marc d'una visita a Lleida. Mascort va recordar també que la Generalitat ja ha fet diferents informes desfavorables, en concepte de biodiversitat, en relació als projectes de les línies. Per aquest motiu, considera incomprensible que l'Estat els hagi autoritzat.

"Nosaltres seguim fent el que hem de fer, que és oposar-nos a que les coses es facin malament", va afegir Mascort després que la setmana passada anunciés que el Govern estava treballant en un recurs contra l'autorització del

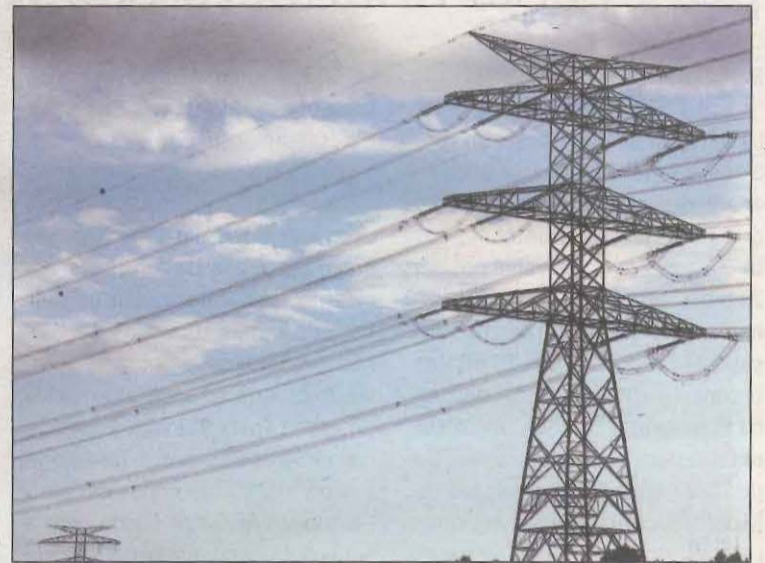


FOTO: ACN / Una torre elèctrica d'una línia de Molt Alta Tensió

govern espanyol a la línia MAT entre Lluçanet i Isona.

Per la seva banda, el grup parlamentari d'Esquerra Republicana ha registrat una moció perquè el ple del Parlament es pronunciï en contra de les línies de molt alta tensió (MAT) que, malgrat l'ampli rebuig polític i social, el govern de l'Estat ha autoritzat. Concreta-

ment, el text manifesta l'oposició als projectes de l'empresa privada Forestàlia; les línies del Baix Cinca-Pierola, Valmuel-Begues i Lluçanet-Isona. Com apunta el text, aquestes línies privades MAT són contràries al model energètic renovable, sobirà, democratitzat i amb equilibri i complicitat territorial que ERC vol per Catalunya.

La Granadella obre el calendari de les fires de l'oli amb la Primera premsada

Del dissabte 28 al diumenge 29 d'octubre la Granadella celebrarà la novena edició de la Fira de l'Oli "La Primera premsada. Oli, art i gastronomia". Aquesta Fira dona el tret de sortida a les fires i festes dedicades a l'oli nou a Catalunya. En aquesta edició s'entregarà el premi "Primera Premsada" al professor d'història econòmica de la Universitat de Barcelona, Ramon Ramon-Muñoz, autor del llibre: "Oli d'oliva i cooperativisme a la Catalunya de Ponent. La Cooperativa la Granadella (1920-2022)", la presentació del qual es realitzarà a la fira de l'oli.

Per altra banda, també el dissabte 28 d'octubre durant el matí es realitzaran els actes d'inauguració de la nova Cooperativa la Granadella, que entrarà en fun-



FOTO: Aj. Granadella / La nova cooperativa de la Granadella

cionament aquesta campanya oleícola. La inauguració, que es realitzarà a les 11 hores, anirà

a càrrec del Conseller d'Acció Climàtica, Agricultura i Agenda Rural, David Mascort.

Joan Gòdia inaugurarà la Fira de Sant Ermengol de la Seu d'Urgell

L'edició 2023 inclou mostres i tasts de productes del Pirineu, artesanía, concurs i actes culturals

La Fira de Sant Ermengol de la Seu d'Urgell celebrarà la seva edició 2023 des del divendres fins al diumenge.

La Seu d'Urgell
REDACCIÓ

El director general d'Empreses Agroalimentàries, Qualitat i Gastronomia del Departament d'Acció Climàtica, Alimentació i Agenda Rural de la Generalitat de Catalunya, Joan Gòdia, serà l'encarregat d'inaugurar el dissabte 14 d'octubre (10.00 hores) a l'Ajuntament de la ciutat aquesta edició 2023, acompanyat per l'alcalde de la Seu, Joan Barrera, la ministra de Presidència i Economia del Govern d'Andorra, Conxita Marsol, i la tinent d'alcalde i regidora de Promoció Econòmica, Gemma Tó. Com en cada fira, les



FOTO: Albert Lijarcio (ACN) / Imatge de la presentació del programa

autoritats visitaran també la Fira de Formatges Artesans del Pirineu, situada al Camí Ral de Cer-

danya, que enguany celebra la seva 29a edició i que comptarà amb la participació de 51 formatgeries

artesanes que oferiran més de 150 varietats. Joan Gòdia també participarà en l'acte de lliurament del premi a l'Amiga del Formatge, que enguany recau a Montse Ferrer, i al lliurament de premis dels formatges guanyadors del 29è concurs de formatges artesans del Pirineu.

La Fira de Sant Ermengol també comptarà amb diferents espais com la mostra d'artesanía del Pirineu (no alimentària), situada al portal de Cerdanya, la fira de productes ecològics i de proximitat (situada al carrer del Dr. Peiró), l'Autofira, espai a l'aire lliure concessionaris automobilístics i maquinària agrícola, situat a l'aparcament municipal Dr. Peiró. També s'han programat diverses activitats culturals, amb força protagonisme de la música.

Junts promou la millora dels Bombers de l'Alt Pirineu

El grup parlamentari de Junts per Catalunya va veure aprovada ahir al Parlament la seva proposta de millora dels parcs de bombers del Pallars Jussà, el Pallars Sobirà i l'Alta Ribagorça. D'aquesta manera, el Govern haurà d'augmentar el nombre d'efectius de bombers funcionaris al parc de l'Alta Ribagorça fins a poder cobrir torns amb un mínim de quatre bombers. La diputada Jeannine Abella també va instar el Govern català a convocar noves places de bombers voluntaris durant l'any 2023 i el 2024.

Estampa el cotxe en un establiment en esquivar un vianant

Un turisme va patir una sortida de via a l'Avinguda Alt Urgell, al terme municipal d'Oliana. El conductor circulava pel centre urbà i va intentar esquivar un vianant, però en fer la maniobra no va poder controlar el vehicle i va topor contra un establiment comercial. L'avís als serveis d'emergència es va donar a les 12.24 hores i al lloc dels fets es van desplaçar una dotació de Bombers del parc d'Oliana i la Policia Local.

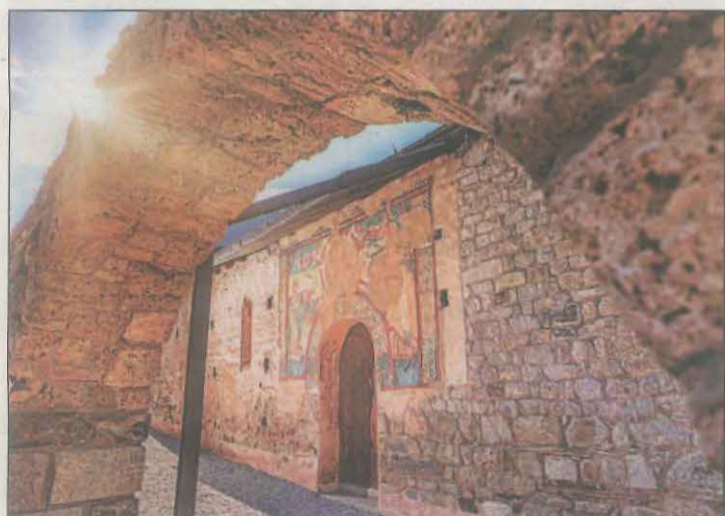


FOTO: P. Vall Boí / L'església estarà tancada fins al 5 de novembre

Comencen a Sant Joan de Boí les obres per la millora de la seva accessibilitat

Aquest dilluns 16 d'octubre està previst l'inici de les obres a l'entorn de Sant Joan de Boí amb l'objectiu de fer-la més accessible, que formen part de les accions previstes al Pla de Sostenibilitat Turística de la Vall de Boí, amb l'objectiu de "promoure un model de desenvolupament turístic que sigui inclusiu, sostenible i intel·ligent". Les actuacions adaptaran l'entorn a la normativa actual en matèria d'accessi-

bilitat, projectant rampes amb pendents inferiors al 8% i eliminant graons aïllats en l'accés directe, entre altres. D'altra banda, també es realitzarà una intervenció "el més integrada amb l'entorn immediat respectant les característiques úniques d'un edifici Patrimoni Mundial com aquest". Per aquest motiu, del 16 d'octubre al 5 de novembre l'església de Sant Joan de Boí estarà tancada al públic.



FOTO: Aj. T. Capdella / La instal·lació s'ha completat en nou mesos

La Vall Fosca ja disposa de quatre nous carregadors per als vehicles elèctrics

Des de finals de setembre les 4 estacions de recàrrega de vehicles elèctrics del municipi de la Torre de Capdella ja es troben en ple funcionament i actualment es poden carregar a la Pobleta de Bellveí, a la Plana de Mont-ros, a la Torre de Capdella, a la baixada de la pista de bàsquet, i a la Central de Capdella, al costat de l'edifici del Museu Hidroelèctric de Capdella. Al desembre del passat 2022 es van posar en funcio-

nament els primers carregadors semiràpids de cotxes elèctrics a la Plana de Mont-ros. Aquesta instal·lació permet carregar dos cotxes simultàniament i es troba davant de l'Escola La Vall Fosca. El febrer de 2023 es va posar en marxa l'estació de la Pobleta de Bellveí, on a més de dos carregadors semiràpids, també hi ha un carregador ràpid, que permet carregar un vehicle elèctric amb menys de mitja hora.

Ferida lleu en una sortida de via del seu cotxe a Linyola

Els Bombers de la Generalitat van haver d'alliberar dimarts una persona de dins del seu vehicle al terme municipal de Linyola després de patir una sortida de via. L'accidentada va ser evacuada a l'Hospital Arnau, ferida lleu. D'altra banda, un accident entre una caravana i un cotxe a l'autovia A-2 a l'alçada del terme municipal de Bellpuig, va provocar sis ferits de caràcter lleu. A l'A-2, a Tàrraga, es va treure un camió de la calçada per pèrdua de gas-oil.