

## La comunidad musulmana rezará en un pabellón de Balàfia de forma temporal

PÁG. 7

Los fieles abonarán las tasas para utilizar el Agnès Gregori los viernes al mediodía mientras la Paeria ultima la licitación de un solar para el culto

### Preven pérdidas en la cosecha de oliva del 90% en secano y del 60% en regadío

Así lo estima el sindicato agrario Unió de Pagesos. Por otra parte, Castelló de Farfanya sufrió un robo de aceite virgen extra por valor de 1.500 euros.

COMARQUES | PÁG. 13

### La Segarra, líder del reciclaje en las comarcas de Ponent y el Segrià, a la cola

Encabeza el ranking de 2022 con un 54,80%, que supera la media catalana (45,33%). En Ponent el porcentaje está estancado en el 43%.

COMARQUES | PÁG. 18

### Un hermano del acusado por el asesinato de Cappont le cree "capaz de matar"

Varios testigos declaran que la convivencia en el piso "no era buena", en la segunda jornada del juicio por el crimen de septiembre de 2020 en Cappont.

LOCAL | PÁG. 11



### Inicio de la segunda fase de las obras de Prat de la Riba

FOTO: Tony Alcántara / Los operarios comenzaron ayer a talar la treintena de árboles que se encuentran en muy malas condiciones

| PÁG. 8

### Romero llega al Lleida "muy agradecido por brindarme un rayo de luz"

El Lleida Esportiu presentó ayer a su reciente fichaje, el centrocampista Antonio Romero, que se encontraba sin equipo pese a que tiene experiencia en categorías superiores.

ESPORTS | PÁG. 26



FOTO: T. Alcántara / El centrocampista Antonio Romero, de 27 años

### Marc Márquez se marcha de Honda tras 11 años y correrá con Ducati

Las especulaciones sobre el futuro del seis veces campeón del mundo llegaron ayer a su fin con la comunicación de que el de Cervera cierra su etapa con la marca japonesa.

ESPORTS | PÁG. 25

### El Barça gana en Oporto en un mal partido con gol de Ferran (0-1)

ESPORTS | PÁG. 26

### España, junto con Marruecos y Portugal, sede del Mundial 2030

ESPORTS | PÁG. 26



EDITORIAL: Un pla per la campanya de reg

El Canal d'Urgell proposa un altre sistema de reg "proporcional i equitatiu" que tindrà en compte les hectàrees de cada parcel·la i les reserves disponibles als pantans d'Oliana i Rialb per afrontar la nova campanya i evitar que les restriccions d'aigua per la sequera afectin només a uns cultius determinats.

per ara no es preveu és bo avançar-se als esdeveniments i assegurar la continuïtat dels cultius. Per això la Casa Canal utilitzarà una nova mesura de reg, l'hidro, que serà la resultant d'aplicar un reg a una hectàrea de terreny.



FORAT DE CUC JAUME LAFUERZA

CAS PERDUT

Un dels records més agradables que m'arriben de la infantesa són les entranyables excursions amb el tren que des de Lleida ens duia a les muntanyes. El tren que s'acabava -i hi segueix acabant- a la Pobla de Segur et feia sentir com un aventurer dels que sortien al cinema, travessant túnels, tot contemplant paisatges idíl·lics, viatjant al costat de llacs... impagable.

ERMENGOPOLYS



Índex d'avui
3 Tema del Dia
4 Opinió
7 Local
12 Comarques
21 Actual
25 Esports
29 Classificats
31 Cultura
32 Agenda
34 Passatemps
36 Cartellera
38 Televisió

La Mañana

amic mitjans d'informació i comunicació
Amb el suport de: Generalitat de Catalunya Departament de la Presidència

Edita: HOLDER SOLUTIONS SL | Príncep de Viana, 27-29. 25004 Lleida
Ap. Correus 11 / 25080. Tel. 973 001 140. Fax Administració i Publicitat 973 001 148
www.lamanyana.cat
PRESIDENT-EDITOR: Jordi Solana Aguilera | DIRECTOR: Francesc Guillaumet Pijuan |
SOTSDIRECTOR I LA MAÑANA DIGITAL: Xavier Manau Encontra |
MÀRQUETING I COMUNICACIÓ: Jordi Adrià Tomàs |
REDACTORS EN CAP: Sergi Martí Masip, Laia Riverola Pereira, Diego Aránega Pérez,
Andrés Rodríguez García | ESPORTS: Albert Escuer Vilella |
TANCAMENT: Jaume Lafuerza del Cerro | FOTOGRAFIA: Tony Alcántara López |
EDICIÓ: Xavier Ortiz Carrera | ADMINISTRACIÓ: Xus Manzano Ariza

LA HISTÒRIA DE LLEIDA PORTADA A PORTADA\_2006\_
la Mañana
Un joven de Almenar sufre un 'secuestro exprés' en Tarragona
Varios desconocidos le asaltan al salir del trabajo y le abandonan en su propio coche tras agredirle y sacar dinero con sus tarjetas
La Mañana presenta las 'Conversas a Lleida' de Josep Varela
La FAU da su apoyo a la reclamación de La Manyanera TV
LA PUNTA
Lo Lligero
Culpas del 'agujero' en Relaciones Laborals a los alumnos morosos
La UdL... a la cola en financiación externa



# El Govern recorrerà l'autorització de l'Estat a la MAT del Pallars pel seu impacte mediambiental

El conseller Mascort denuncia que el ministeri "vol colar el seu model per la porta del darrere" i l'acusa de "falta de lleialtat"

**El conseller d'Acció Climàtica, David Mascort, va afirmar ahir que el Govern està treballant en un recurs contra l'autorització del govern espanyol a la línia de molt alta tensió (MAT) entre Lluçanès i Isona, a la comarca del Pallars, que també passa pels municipis de Castell de Mur, Gavet de la Conca i Tremp.**

Lleida  
ACN / REDACCIÓ

Durant la sessió de control al Govern, Mascort va recordar que la Generalitat ja ha fet tres informes desfavorables a aquest projecte i s'ha queixat que el ministeri ara hagi aprovat una via favorable condicionada a un nou informe de la Generalitat, que en aquest cas no s'hauria d'oposar al projecte. "És una forma de pressionar-nos per fer un informe favorable? És estrany", va afirmar, i va afegir que el govern espanyol "vol colar el seu model per la porta del darrere".

Segons Mascort, la Generalitat "emprendrà mesures legals i administratives per oposar-nos a les MAT de 400 quilovolts (kV)", i el primer recurs "serà contra la que arriba a Isona". Segons el seu parer, aprovar el projecte amb els

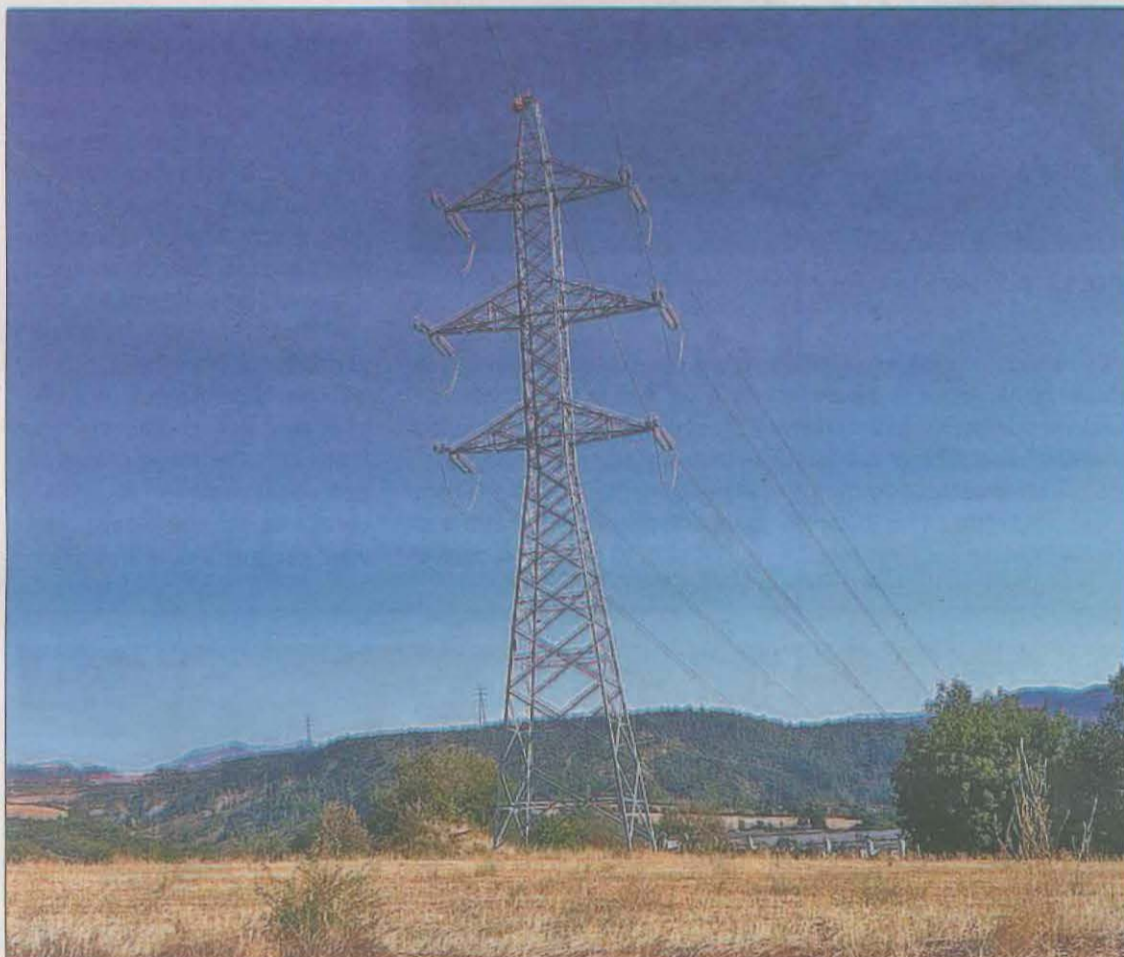


FOTO: L.M. / Imatge d'una torre elèctrica d'alta tensió a la comarca del Pallars Jussà

informes d'impacte mediambiental desfavorables "és de dubtosa legalitat" i es va preguntar "a quins interessos responen" quan es tira endavant la MAT "sense te-

nir en compte l'opinió del territori i de la Generalitat".

Mascort es va referir durant la sessió de control als casos de les línies Valmuel-Begues i Gra-

ñén-Pierola, que travessa el Segrià i les Garrigues amb sols 4,4 quilòmetres soterrats a l'Albi, també amb informes desfavorables de la Generalitat. En el cas

d'aquesta darrera, el conseller ja va anunciar al setembre que el Govern tenia intenció d'emprendre accions legals per aturar-ne la tramitació. Per al conseller, tot plegat demostra "falta de lleialtat" al Govern.

El projecte edíl·lic inclou 9 aerogeneradors, de 5,50 MW cadascun de potència unitària, 49,50

En contra de la línia que passa pel Segrià i les Garrigues

MW en total. Els molins tindran 200 metres d'altura i pales de 77,40 metres. Pel que fa a la infraestructura d'evacuació connectarà amb nou subestacions elèctriques i un centre de seccionament, i també tindrà tres trams soterrats. La línia també recorrerà 9 quilòmetres als termes de Les Piles i Santa Coloma de Queralt. En relació amb la Subestació Elèctrica Transformadora (SET), s'ubicaran a Maials, Granyena de Garrigues, l'Albi i Vilosell, totes elles a la demarcació de Lleida.

## Quaranta ajuntaments ja tenen el nou servei de gestió d'expedients electrònics

La Diputació de Lleida està a punt de finalitzar la primera fase d'implantació del Servei de Gestor d'Expedients Electrònics als ajuntaments de la demarcació. Concretament, s'ha fet el desplegament a 40 ens locals, que són part d'aquells que tenen menys població i que encara no disposen de cap sistema de gestió d'expedients, amb l'objectiu de facilit-

tar i agilitzar la incorporació dels municipis que es troben sense poder complir amb els requisits legals d'administració electrònica, a fi de donar-los suport.

Segons va comunicar l'ens, la previsió que en els pròxims dos mesos ja es podrà iniciar la implantació a la resta de municipis que ja disposaven d'una altra eina i que també varen sol·licitar el

canvi de gestor d'expedients. Els beneficis més destacats d'aquesta implementació són l'optimització dels recursos, la millora de l'atenció ciutadana, la transparència i control i la reducció de costos.

L'objectiu d'aquest projecte de transformació digital és posar a disposició de tots els ens locals de la demarcació, ajuntaments i EMD, una eina que ha de suposar un avenç significatiu en l'eficiència i la modernització administrativa a la província, agilitzant i optimitzant el procés de gestió documental, i permetent un flux de treball més ràpid i segur.



FOTO: Diputació / Presentació del servei a l'Ajuntament de Torregrossa



## Albesa aprova un projecte per canviar les rajoles de les piscines

L'Ajuntament d'Albesa va aprovar el projecte definitiu de millora del paviment de les piscines municipals, amb un pressupost de 47.956 euros. L'alcalde, Antoni Balasch, va explicar que es tracta d'una subvenció que el consistori ha sol·licitat per tal de reformar i millorar diversos equipaments esportius. En aquest cas concret, Balasch va detallar que aquesta actuació consisteix a canviar totes les rajoles de les piscines per unes de noves, ja que les actuals es troben en un estat "bastant deteriorat". L'alcalde va dir que les rajoles que es preveuen posar són "antilliscants" i compleixen la normativa que ho requereix.

D'altra banda, el consistori també ha rebut una subvenció de gairebé 40.000 euros d'àrids reciclats, que anirà destinada a millorar i arreglar camins del municipi. L'estesa d'àrids reciclats és una de les solucions mediambientals més sostenibles i de baix cost per a l'adequació i coberta de superfícies terrenoses.

## La biblioteca del Pont presta 400 llibres a les escoles de la Ribagorça

El projecte de lots de lectura per les escoles (Escola Ribagorçana, CEIP Arén i CEIP Montanuy) surten de la Biblioteca aquesta setmana. En total, són més de 400 llibres que la Biblioteca del Pont de Suert presta durant tot el curs lectiu a les escoles esmentades per adquirir, reforçar i fomentar hàbits de lectura als centres educatius.

## Oliana dona a conèixer els 'Retrats patrimonials'

L'Oficina de Turisme d'Oliana va presentar ahir l'exposició *Retrats patrimonials*, una mostra que pretén que es reconeguin espais i béns històrics i culturals per part dels col·lectius participants en el projecte. La intenció de l'exposició és que pugui transitar pel territori.

# El transport públic entre la Seu i Andorra comptarà amb freqüències cada 30 minuts

## El nou servei duplica les expedicions, n'incorpora algunes d'express i inclou abonaments més barats

**Els usuaris del servei de transport públic entre la Seu d'Urgell i Andorra compten des d'ahir amb més freqüències d'autobusos, abonaments més barats i serveis exprés sense parades intermèdies.**

**La Seu d'Urgell**  
REDACCIÓ

Les millores en la línia suposen duplicar el nombre d'expedicions actual, posant un bus cada 30 minuts i, a més, ampliant l'horari d'inici i final del servei. Així, el primer sortirà de la capital alturgellenca a les 6.30 hores (excepte diumenges i festius que ho farà a les 7 hores) i el darrer ho farà a les 21.30 hores.

En sentit contrari, el servei començarà a les 7 del matí i, a més, durant el dia hi haurà cinc connexions llançadora per sentit que aniran directament des de l'estació d'autobusos de la Seu d'Urgell a la d'Andorra la Ve-

lla. Amb la nova autorització per explotar la línia, que el govern d'Andorra va validar fa unes setmanes, es vol doblar el nombre d'usuaris. A més, aquesta permet prioritzar l'establiment d'una bona connexió amb els territoris de l'entorn del Principat i el reforç continuat en el desenclavament del país. "La línia que connecta amb la Seu és estratègica per Andorra i per aquest motiu l'hem volgut potenciar, rebaixant el cost i impulsant una major freqüència", va explicar ahir el secretari d'estat andorrà de Transició Energètica, Transports i Mobilitat, David Forné.

El conseller delegat del grup Hife, José Maria Chavarría, va ressaltar que també es posa en marxa un abonament compartit entre les dues companyies que exploten la línia amb la voluntat de facilitar l'ús del transport públic per a la ciutadania sense haver de discriminar per comboi. Així, s'implementa una rebaixa



FOTO: AFA / Un dels busos de la línia entre Andorra i la Seu d'Urgell

del 6% pels usuaris que tenen abonaments habituals, es crea un de trimestral per estudiants i s'apliquen nous descomptes, d'entre un 10% i un 20%, per a famílies nombroses i monoparentals i per a la tercera edat. Finalment, el nou servei també preveu

un sistema de venda anticipada de bitllets en línia (web i app); informació del servei en temps real per als usuaris; transports de mascotes; atenció a l'usuari 24 hores, així com vehicles accessibles per a persones amb diversitat funcional.

## Tremp reuneix professionals de la restauració per parlar del malbaratament alimentari

La sala de plens de l'Ajuntament de Tremp va acollir ahir una sessió de sobre restauració responsable en què es va presentar la Guia de prevenció del malbaratament elaborada per la Consultoria de Seguretat Alimentària i Aigua. També es va parlar de com abordar la gestió del malbaratament i es van mostrar recursos i eines sobre com prevenir-lo.

Aquesta sessió va comptar amb una segona part que va desenvolupar-se a l'obrador d'És Pallarès, va servir per presentar les noves tendències i l'aprofitament del 100% dels aliments a les cuines professionals, amb exemples pràctics. Les Jornades de restauració responsable són una iniciativa dels programes Al teu gust,

## En el marc de les jornades de gastronomia responsable

aliments del Pallars i Sobirà Dinàmic enfocades a abordar i donar resposta a diferents inquietuds manifestades pel sector de l'hoteleria i la restauració en relació amb la sostenibilitat i el model de consum actual.

La primera sessió va tenir lloc a la primavera a la Pobla de Segur i va tractar sobre la gestió de personal. Les dues sessions res-



FOTO: Aj. Tremp / Xerrada on es van presentar les noves tendències

tants que s'endinsen en el marc d'aquesta iniciativa tindran lloc al Pallars Sobirà, el pròxim 16 d'octubre (All negre, Montardit de Baix) i el 13 de novembre (les Nous, Rialp).

Aquestes tractaran sobre els productes de proximitat i models

de bones pràctiques, respectivament. Aquesta acció està finançada pel programa Treball a les Comarques del Servei d'Ocupació de Catalunya i organitzada pels Ajuntaments de Tremp i Sort i els Consells Comarcals del Pallars Jussà i Pallars Sobirà.



DIJOUS 5  
D'OCTUBRE DE 2023

# FIRA LA POBLETA DE BELLVEÍ

## El bestiar serà més protagonista que mai a la Fira de la Pobleta de Bellveí

La gastronomia esdevindrà l'altre punt fort de l'esdeveniment amb un tastet de fira per sopar que és la novetat d'enguany

La presència de cavalls, vaques i ovelles tornarà a ser el punt fort de la Fira Ramadera de la Pobleta de Bellveí. La gastronomia també tindrà protagonisme i aquest any incorpora com a novetat un tastet de Fira per sopar.

El tret de sortida de la fira serà la jornada divulgativa el divendres 6 d'octubre. En aquesta edició inclou un acte central com és la conferència de la historiadora Mar Bacardit sobre els orígens de la Fira. També inclourà un maridatge de formatges i vins, on els protagonistes seran el formatges del Pallars i vins de la zona i de la resta de Catalunya. Aquesta jornada es realitza amb la col·laboració de l'Escola Agrària del Pallars.

El dissabte 7 d'octubre se celebrarà la 9a edició del Concurs Comarcal de Cavall Pirinenc Català (CPC), amb una quarantena d'exemplars, procedents d'explotacions del Pallars Jussà. El concurs comarcal és un espectacle molt esperat, on els ramaders passegen els cavalls, perquè els jutges en puguin valorar les qualitats. En aquesta edició comptarà amb la presència de la Sra. Núria Fontanet Colell, coordinadora Te-



FOTO: ACN/ Imatge d'arxiu d'una edició anterior de la Fira Ramadera de Pobleta de Bellveí

rritorial a l'Alt Pirineu i Aran del departament d'Acció Climàtica, Alimentació i Agenda Rural. Els animals premiats dins d'aquest concurs comarcal de cavall, són els que després participen al Concurs Nacional de Cavall Pirinenc Català, que enguany se celebra en aquest mateix municipi, a la Torre de Capdella, el 18 de novembre.

Ester Capella  
lliurarà els premis  
del concurs de  
Raça Bruna

I el diumenge 8 d'octubre tindrà lloc el 25è Concurs d'Animals de Raça Bruna dels Pirineus, amb una cinquantena de vaques de diferents races, la majoria d'explotacions del municipi. En aquesta edició s'incorpora com a novetat el lliurament de premis a la mateixa pista on es mostren els animals premiats. El mateix dia també s'exposen altres races de

vaca com són la llemosina, fle-vick, xarolesa o salers, i ovelles de raça xisqueta de tres explotacions diferents.

La consellera de Territori, Ester Capella, visitarà la fira aquest dia i participarà al lliurament de premis del Concurs d'Animals de Raça Bruna dels Pirineus.

Durant els dos dies, trobaran un espai infantil pensat i dissenyat especialment per a les famílies, la Fireta, on els nens i les nenes podran jugar a jocs tradicionals de tota la vida amb tota la família. També durant els dos dies hi haurà un espai d'escalada ubicat en façanes del poble, dirigit per guies d'escalada professionals.

Durant els dos dies es podran veure demostracions d'oficis com les puntaires de la Vall Fosca, el matalasser, sabó de casa, la tellera, el ferrador, la terrissaire o els artesans de la fusta; podrem degustar el mostillo o el freginat de la mà dels veïns i les veïnes de la Pobleta de Bellveí; podrem tornar a gaudir del menú típic de Fira que és la girella, cap i pota de corder i les postres de músic als restaurants del poble, i podrem comprar productes artesanals de tot tipus.



FIRA RAMADERA DE  
LA POBLETA DE BELLVEÍ  
VALL FOSCA 7 i 8 - OCTUBRE - 2023

