

ESPORTS | pàg. 24

El Força Lleida apuja un 20% el preu dels abonaments de la pròxima temporada per poder aspirar a tot



GUIA | pàg. 40

Josep Vallverdú repassa els seus últims 52 anys a 'Mosaic de tardor', el volum que completa la seua obra memorialista

DIVENDRES 23 DE JUNY DEL 2023
Número 14.890 · Any XLII
1,70 €



www.segre.com

El Govern tramita limitar els preus del lloguer a Lleida i nou municipis més

Comarques || Tàrraga, Balaguer, la Seu, Mollerussa, **Tremp**, Cervera, Guissona, Solsona i Sort, i Aran en queda al marge

Menys hipoteques || Les firmades a l'abril cauen un 12% interanual i un 32,9% respecte al març arran de la pujada de tipus

COMARQUES | ECONOMIA | 12/22

LLEIDA | 11

Una dona agredeix el responsable d'un bar al coll amb una botella trencada

A Alcalde Costa, ella va fugir i ell va ser intervingut

Els Mossos d'Esquadra busquen una dona que dimecres a la nit va agredir al coll amb una botella trencada el responsable d'un bar d'Alcalde Costa, a Lleida. L'home va haver de ser intervingut a l'Arnau.



GERARD HOYAS

Adeu al col·legi Balàfia i al de Cavallers ■ Els alumnes del primer, a la imatge, es traslladen el curs vinent a la nova escola Minerva, i els segons, a l'altra seu al Canyeret.



JORDI ECHEVARRIA

Sant Joan amb foc i més coques que mai

El Gremi de Forners preveu vendre'n 360.000 de dolces i 310.000 de recapte a Lleida

GUIA | 30-31

Plantegen que docents facin més classes per falta de substituïts

La consellera d'Educació, Anna Simó, va anunciar ahir l'últim dia del curs escolar que ha encarregat un estudi per determi-

nar si és possible que docents d'ESO de matemàtiques, física, català i anglès puguin donar més hores de classes a canvi

d'un complement salarial davant la falta de substituïts quan hi ha baixes, com ja es fa amb informàtica a FP.

ÉS NOTÍCIA | 3-4

La xarxa del Segarra Garrigues, només al 54% l'any 2032

Estimació actual del Govern sobre les obres, segons un informe

COMARQUES | 14

Multat un veï d'Almacelles a Toledo sense haver-hi estat

Per infraccions de trànsit que ha recorregut a la Justícia

COMARQUES | 15

Lleida
Tàrraga
Fraga

973 222 020

CLÍNICA DENTS

Torna a somriure!

Drs. Lamberto

ORTODÒNCIA



BLANQUEJAMENT



IMPLANTS



clinicadents.com

HABITATGE INICIATIVES

La Generalitat vol limitar el preu dels lloguers en deu municipis de Lleida

Inicia els tràmits per declarar-los zones de mercat residencial tensionat i el Govern central ho haurà de ratificar || La proposta no inclou la Val d'Aran, on s'impulsa una taula pròpia d'habitatge

REDACCIÓ / AGÈNCIES

LLEIDA | La Generalitat vol limitar el preu dels lloguers en deu municipis de Lleida. Són localitats en les quals no hi ha prou oferta d'habitatge assequible i que compleixen els requisits de la nova llei estatal per declarar-les zones de mercat residencial tensionat. Es tracta de Lleida ciutat, Tàrrrega, Balaguer, Mollerussa, Cervera, la Seu d'Urgell, Tremp, Sort, Solsona i Guissona.

El Govern va treure ahir a informació pública el document que servirà per declarar les zones tensionades, entre les quals no va incloure, en canvi, cap municipi de la Val d'Aran, on l'accés a l'habitatge és molt complicat i ha portat treballadors de la temporada d'esquí a viure en caravanes. El Conselh i la Generalitat treballen per constituir una taula que abordi aquesta problemàtica.

El Govern ja ha iniciat els tràmits per declarar 140 municipis catalans com a zona tensionada, en els quals el lloguer o la hipoteca (tenint en compte les despeses i subministraments bàsics) supera de mitjana el 30% dels ingressos de les llars, o bé el preu de l'arrendament o la compra ha pujat almenys un 3% més que el creixement acumulat de l'IPC en els últims cinc anys.

L'aprovació final dependrà del ministeri de Transports, Mobilitat i Agenda Urbana. La consellera de Territori, Ester Capella, va confiar que això ar-

ribi abans d'un eventual canvi de Govern després del 23 de juliol. "Catalunya no deixarà de fer el que li correspon per garantir el dret a l'habitatge", va assegurar. Capella va subratllar que "si no tens un sostre que t'albergui, difícilment no tens dret a la salut" o altres drets igual de bàsics.

La llei estatal d'habitatge contempla que als nous contractes de lloguer en zones tensionades no es podrà superar el preu de l'arrendament anterior. Quan es tracti d'un gran tenidor no podrà ser superior a l'índex de referència del preu del lloguer. A Espanya, la norma també imposa límits a la pujada dels lloguers. En concret, situa en el 2% l'augment màxim per a aquest any i l'eleva fins al 3% el 2024 per, abans del 31 de desembre de l'any que ve, crear un nou índex de referència aplicable al territori al marge de l'IPC i que eviti increments desproporcionats.

Alcaldes aplaudeixen la mesura i altres plantegen dubtes

■ Alcaldes dels municipis on projecten limitar el preu del lloguer van aplaudir la mesura, mentre que d'altres van plantejar dubtes. La primera edil de Tàrrrega, Alba Pijuan, va explicar "que beneficiarà tota la ciutadania".

Tant des de la Paeria de Lleida com l'alcalde de Balaguer, Lorena González, van apuntar que parlaran amb els



Imatge d'arxiu d'habitatges en obres a Lleida ciutat.

agents implicats per valorar l'impacte de la mesura. La primera edil de Tremp, Sílvia Romero, va avalar la iniciativa i va apuntar que volen impulsar un pla d'habitatge.

Els ajuntaments de Cervera i Guissona també veuen amb bons ulls la iniciativa. Mentrestant, des de la Seu van assenyalar que "tenim molta més demanda que oferta i hem d'in-

tentar corregir els preus desmesurats". Els primers edils de Mollerussa, Marc Solsona, i Sort, Baldo Farré, van apuntar que caldrà analitzar el que implica ser zona tensionada. Solsona va assenyalar que serà una "bona notícia" si serveix perquè s'inverteixi a ampliar el parc d'habitatge, mentre que serà contraproduent si provoca una aturada en la construcció.

LES CLAUS

Les deu localitats

■ La Generalitat ha ampliat de 60 a 140 els municipis en els quals es limitarà el preu del lloguer. A la província són Lleida ciutat, Tàrrrega, Balaguer, Mollerussa, Cervera, la Seu, Tremp, Sort, Solsona i Guissona.

Preus del lloguer

■ A Lleida ciutat, el preu mitjà del lloguer se situa en 506 euros, segons la Generalitat. A les altres nou localitats oscil·la entre els 473 euros de la Seu i els 367 de Cervera.

Increment en sis anys

■ El lloguer va pujar entre 2016 i 2022 fins a un 48% a Tàrrrega. El menor increment es va registrar a Guissona i va ser del 17%.

Declaració

■ En els propers 20 dies es podran presentar al·legacions. La resolució final es notificarà al ministeri de Transports, que serà qui l'haurà d'aprovar. La vigència de la declaració serà de 3 anys i es podrà prorrogar anualment.

Límit del lloguer

■ El lloguer no podrà superar el preu de l'últim contracte vigent en els últims cinc anys després de l'actualització anual. Si l'habitatge és d'un gran tenidor no podrà ser superior a l'índex de referència del lloguer.

SILVICULTURA CONCURS PÚBLIC

La Generalitat subhasta 32.638 tones de fusta de sis comarques de Lleida

E.F.

LLEIDA | La conselleria d'Acció Climàtica va treure ahir a la venda mitjançant subhasta fins a 32.638 tones de fusta de boscos públics de les comarques de l'Alt Urgell, el Sobirà, el Jussà, la Cerdanya, el Segrià i la Noguera per un valor total de 336.558 euros.

La fusta venuda és el resultat de la gestió forestal de boscos públics, que en cas dels espais naturals de protecció especial

es va sotmetre a l'informe dels òrgans de gestió corresponents per poder incorporar les condicions que permetin fer compatible l'aprofitament d'aquests boscos amb la conservació de la biodiversitat.

En total es van subhastar 44 lots de fusta, cosa que va representar un increment de 40% respecte a la quantitat de fusta subhastada l'any passat. D'aquest total, es va aconseguir adjudicar 31 lots,

23.486 tones, a una vintena d'empreses.

Enguany, la venda s'ha dut a terme abans de l'estiu per facilitar a les empreses del sector l'execució dels aprofitaments durant el segon semestre de l'any. Els aprofitaments que se subhasten porten dos preus: es distingeix el preu de la fusta per serrar del preu per a trituració, d'acord amb les estimacions dels volums d'aprofitament.

ENTITATS REGLAMENTS

Al·leguen contra la norma de participació de Tàrrrega

L. PEDRÓS

TÀRREGA | La Federació d'Associacions de Veïns de Tàrrrega (FAVT), l'Associació de Veïns del Sol i Xent i tres veïns de diferents barris de la ciutat han presentat cinc al·legacions al nou Reglament de Participació Ciutadana, aprovat de forma inicial al ple de la capital de l'Urgell del mes d'abril passat.

Demanen la creació d'un síndic de greuges municipal, mantenir el nom de Consell de

Participació en lloc de Consell de Ciutat, mantenir l'obligació de respondre instàncies en un màxim de trenta dies, la celebració del Consell de Participació dos vegades a l'any i incloure-hi totes les associacions de veïns, la presentació del pressupost i les taxes al Consell de Participació abans de l'aprovació en el ple, les subvencions a les associacions i poder tenir representació en els plens municipals.

INICIATIVES

Obren el pati de l'Àngel Guimerà als veïns a l'estiu

[BALAGUER] Balaguer inicia dijous vinent el projecte Pati Obert, que té com a objectiu optimitzar l'ús del pati escolar del centre Àngel Guimerà i poder oferir a l'estiu un espai públic, segur i gratuït per al joc, el lleure i l'esport a tot el veïnat.

S'obrirà de dijous a diumenge entre les 18.00 i les 21.00 hores fins al dia 3 de setembre.

MUNICIPIS

Sant Esteve de la Sarga millora accessos a pobles

[SANT ESTEVE DE LA SARGA] L'ajuntament de Sant Esteve de la Sarga ha donat llum verda a la millora dels accessos dels nuclis d'Alzina i Beniure. El consistori preveu invertir més de 47.500 euros en l'actuació, que permetrà disposar d'una carretera local més segura fins a les dos localitats. Durant l'any ja s'han executat obres a altres pobles.

RESIDUS

Denuncien davant de Fiscalia la falta de control de residus

[LLEIDA] Protecció dels Ecosistemes-Ecologistes de Catalunya ha denunciat davant de la Fiscalia la falta de control del transport de residus entre països. Exigeixen parar-ho i que els residus siguin gestionats tan a prop com sigui possible d'on es generen. Diuen que el port de Tarragona és una via d'entrada de camions plens d'escombraries.

ENERGIES RENOVABLES

Aval ambiental a la MAT del Jussà tot i que amb mesures correctores

El Govern en condiona la viabilitat a un informe de la direcció de Polítiques Ambientals de la Generalitat || Demana preservar hàbitats i espais d'interès

REDACCIÓ

[LLEIDA] El ministeri per a la Transició Ecològica i el Repte Demogràfic ha publicat la Declaració d'Impacte Ambiental (DIA) del projecte de la línia de molt alta tensió (MAT) Valsalada-Laluenga-Isona, que el grup Forestalia impulsa al Jussà. L'Estat avala el projecte, juntament amb sis megacentrals eòliques per a les quals servirà d'infraestructura d'evacuació, tot i que estableix que la viabilitat ambiental de l'avantprojecte quedarà condiciona-

da a l'informe favorable de la direcció general de Polítiques Ambientals i Medi Natural de la Generalitat.

Entre les mesures ambientals

destaca l'obligació de notificar a l'institut Geològic i Miner espanyol, al Cartogràfic i Geològic de Catalunya i a Patrimoni Cultural l'execució de les obres

dins del Geoparc de la Unesco, indicant la tipologia d'actuació. Altres mesures se centren en aspectes geològics i de sòl, flora i hàbitats o espais naturals protegits.

Per la seua part, des de la plataforma Autopista Elèctrica No argumenten que aquesta infraestructura no es pot considerar una línia d'evacuació per a l'energia, tal com consta a l'expedient que la firma tramita davant de l'Estat. El projecte ha rebut 474 al·legacions a Lleida i 1.345 a Osca.

CLAUS

MAT del Pallars

■ Autopista elèctrica de 400 kV entre Osca i Isona per reforçar la connexió entre Aragó i Catalunya i evacuar l'energia de plantes solars i eòliques.

Al·legacions

■ S'han rebut 1.345 al·legacions de particulars, organismes i entitats d'Osca i 474 a Lleida entre els quals hi ha dos promotors d'energia renovable.

INFRAESTRUCTURES CARRETERES

Llest el sistema antiboira de l'AP-2 amb làser i balises

L'Estat calibra ara els dispositius

[LES BORGES] El ministeri de Transports ja ha acabat d'instal·lar el nou dispositiu antiboira a l'AP-2 entre les Borges i Castellidans. Es tracta d'un projecte pioner a Espanya. Consta d'un sistema amb làser en un tram de dos quilòmetres en sentit Barcelona que delimita els carrils de la calçada i alerta sobre la presència de vehicles que circulen a una velocitat anormalment baixa o que estan aturats.

En el mateix punt però en direcció Saragossa han desplegat balises amb llums verds i ambre. Aquestes últimes s'activen quan detecten la proximitat



Imatge del sistema làser que s'ha instal·lat a l'AP-2 entre les Borges Blanques i Castellidans.

d'un altre vehicle a una distància inferior a la que es considera segura.

El dispositiu s'ha instal·lat en un punt negre de l'autopista AP-2 a causa de la boira que

apareix a l'hivern. A més, s'han desplegat visibilitats, plafons informatius i càmeres. Tot plegat permet, a més, limitar la velocitat màxima a la via en condicions de mala visibilitat.

També es preveia instal·lar un radar de tram.

El sistema es troba en fase de calibratge i depuració. Ha suposat una inversió de 8,7 milions d'euros.

Lleida
Viu el moment!

Inspira't amb el ric patrimoni cultural del Pirineu i les Terres de Lleida

aralleida.cat

AUTÈNTICA DIFERENT NATURAL

Biodiversitat

ara lleida

Diputació de Lleida Patrimoni de Turisme



El cotxe, calcinat.

Crema un cotxe a l'A-22 a Almacelles

ALMACELLES | Un cotxe va cremar ahir quan circulava per l'autovia A-22 al seu pas per Almacelles. Els Bombers van ser alertats a les 16.42 hores i hi van acudir dos dotacions. El vehicle va cremar totalment. No hi va haver ferits.

Sufoquen incendis a l'Urgell i el Segrià

ANGLESOLA | Els Bombers de la Generalitat van treballar durant la matinada d'ahir en un incendi que va calcinar un total de 3,5 hectàrees de vegetació agrícola al terme municipal d'Anglesola. El foc va afectar una zona de camps de cultiu abandonats. D'altra banda, ahir a la tarda els Bombers van haver d'acudir a sufocar un altre incendi al terme de Torrefarrera. Van rebre l'avís del foc a les 18.35 hores.

Ferit un motorista en una col·lisió a Tremp

TREMP | Un motorista va resultar ferit ahir al xocar contra un cotxe a Tremp. Un altre jove va resultar ferit greu al ser atropellat a Andorra.

TRÀNSIT RECURSOS

Denuncia que el multen per anar en quad a Toledo sense haver-hi estat

Un veí d'Almacelles que va rebre les notificacions el 2021 || Després de pagar i perdre fins a set punts del carnet, espera un judici que es farà el 2025

L. GARCÍA

ALMACELLES | Un veí d'Almacelles ha portat als tribunals dos multes que li va imposar la Guàrdia Civil a Toledo per circular en quad sense casc i per donar-se a la fuga, infraccions que assegura que ell no va cometre perquè no era el conductor ni el seu vehicle. Segons denuncia Julián Martín, el desembre del 2021 li van notificar dos multes de trànsit per uns fets que, assegura la Guàrdia Civil, van tenir lloc el 14 de novembre. Tanmateix, va recórrer ambdós sancions a l'assenyalar que mai havia estat a Toledo i que en el moment dels presumptes fets es trobava a Almacelles, tant ell com el seu vehicle. "Fins i tot els vaig adjuntar fotos del quad, però la resposta va ser que van elevar la quantia de la multa de 200 a 600 euros perquè em vaig negar, segons ells, a identificar el conductor", explica. Davant de la insistència de la Guàrdia Civil que ell conduïa el vehicle i que aquest era el seu, assenyala que va presentar una denúncia davant dels Mossos d'Esquadra per si es tractava d'una matrícula duplicada. "Per si m'arribaven més multes", afegeix.

Martín afirma que ha hagut de pagar les multes, 400 euros en total, per evitar embargaments, i que també ha hagut d'afrontar altres despeses del



Vistes del municipi d'Almacelles.

DESEMBRE DEL 2021

Denuncia que li van arribar multes per circular amb quad sense casc i fugir davant de la Guàrdia Civil

procés, que ara mateix està en mans del Jutjat Contenciós Administratiu, que ha fixat data, explica, de la vista per al febrer del 2025. "No sé quines proves tenen ells que jo era a Toledo quan no és veritat, i tampoc el meu vehicle, que només ha sor-

tit d'Almacelles per anar a Tamarit a passar la ITV. Només tnen la paraula dels agents i jo he perdut diners i, a més, 7 punts del carnet sense tenir-hi art ni part", lamenta. "M'han amargat la vida i si tinc algun tipus de resposta per part del jutjat aquesta arribarà quatre anys més tard. La meua indignació és total, perquè és clar que ha estat un error", al·lega. Aquest veí d'Almacelles fins i tot ha acudit al Defensor del Poble, però només ha rebut una resposta corroborant la presumpció de veracitat dels agents.

Els Mossos van decomissar un vehicle per error a l'abril a Lleida

Una casualitat va provocar que l'abril passat els Mossos d'Esquadra decomissessin el cotxe d'una parella de Magraners al sospitar que podia estar relacionat amb un robatori que s'havia produït en una empresa propera, com va publicar SEGRE. Tanmateix, el que havia passat és que la propietària del vehicle havia alertat la Guàrdia Urbana del furt.

Quan aquesta va sortir de casa, es va sorprendre al constatar que el seu vehicle havia desaparegut després que un agent de la policia catalana fora de servei anotés la matrícula al sospitar que podria haver estat utilitzat pels lladres per cometre el robatori a l'empresa quan en realitat era dels afectats. Finalment, el vehicle va ser tornat als legítims propietaris, com van explicar ells mateixos a aquest diari.

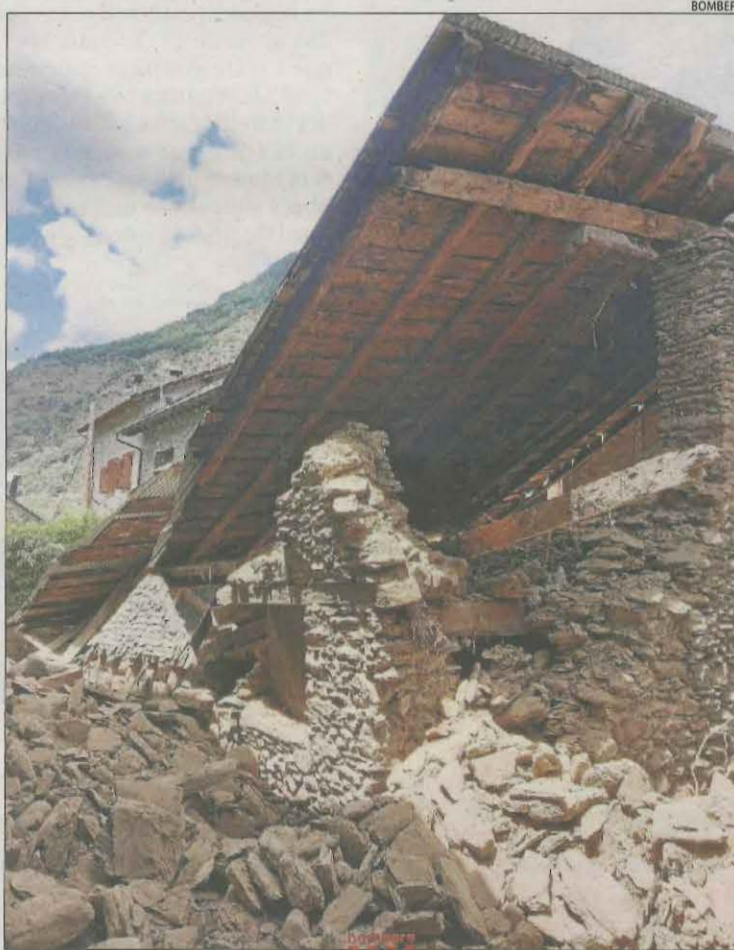
POBLACIÓ RESIDÈNCIA

Lleida registra un 67% més d'adquisicions de nacionalitat el 2022

L.G.

LLEIDA | Un total de 2.716 estrangers residents a Lleida va adquirir la nacionalitat espanyola durant l'any 2022, la qual cosa representa un augment del 67% respecte a l'any anterior i la xifra més alta dels últims onze anys, segons l'estadística publicada ahir per l'INE. Les adquisicions de nacionalitat van baixar lleugerament el 2020, any marcat per la pandèmia, encara que ja se situen a nivells semblants del rècord històric del 2013, amb 2.730 adquisicions de nacionalitat a les comarques lleidatanes. L'augment en el conjunt de l'Estat s'ha situat en el 26%. Segons les dades del 2022, la nacionalitat d'origen més freqüent va ser la del Marroc, amb 494 persones, seguida

de països sud-americans com Colòmbia, amb 127 adquisicions de nacionalitat, en aquest últim cas gairebé el doble que el 2021. Val a destacar que l'any passat un total de 45 ucraïnesos residents a les comarques lleidatanes van adquirir la nacionalitat espanyola. Així mateix, segons l'INE, més del 46% de les persones que van adquirir la nacionalitat a la província l'any passat ja havien nascut a Espanya, la immensa majoria nens. Del total, els 1.444 eren homes i 1.272, dones. Per edats, un total de 1.323 residents a Ponent i el Pirineu que van adquirir la nacionalitat l'any passat eren menors d'edat d'entre 0 i 14 anys. En canvi, només 106 persones a partir dels 55 anys van adquirir la nacionalitat.



Imatge de l'ensorrament a Isavarre.

EMERGÈNCIES

S'esfondra un paller a Isavarre i causa danys en un cotxe

REDACCIÓ

ALT ANEU | Els Bombers van acudir a primera hora de la tarda d'ahir a Isavarre, nucli d'Alt Aneu, a l'esfondrar-se un paller al nucli urbà, la qual cosa va causar danys en un vehicle.

Els Bombers van rebre l'avís a les 14.13 hores quan, per causes que s'investiguen, es va desplomar un paller a les proximitats del carrer Major, cosa que va afectar la zona d'accés de les cases adjacents i va danyar un vehicle estacionat. En el dispositiu va participar el GREC (Grup d'Estructures Col·lapsades) dels Bombers. També es va activar l'arquitecte municipal perquè es retirés la runa. No es van haver de lamentar ferits.