

La ruta turística 'Fars de Ponent' promou nou campanars, torres i miradors de la Plana de Lleida

Els turistes rebran un passaport en el qual hauran de segellar les visites efectuades a cadascuna de les talaies del recorregut

Lleida
A. SÁNCHEZ

Nou municipis de Ponent (Lleida, Linyola, Os de Balaguer, Balaguer, les Borges Blanques, Agramunt, Bellpuig, Tàrraga i Cervera) s'han sumat al projecte *Fars de Ponent*, una iniciativa que té l'objectiu de promoure el patrimoni de la Plana de Lleida agermanant campanars, torres i miradors d'aquests nou municipis, on els visitants podran omplir un passaport amb els segells dels diferents fars a tall de petit àlbum i rebran productes de marxandatge.

En aquesta primera edició, els campanars que s'han sumat a la iniciativa són: la Seu Vella, Santa Maria de Linyola, Sant Miquel d'Os de Balaguer, Santa Maria de Balaguer, l'Assumpció de Maria de les Borges, el Pilar d'Almenara d'Agramunt, el Convent de Sant Bartomeu de Bellpuig, Santa Maria de l'Alba de Tàrraga i Santa Maria de Cervera.

L'organització va explicar ahir que el projecte està obert a més poblacions i en aquest sentit es crearà una associació de municipis per proposar que s'incorporin nou miradors, sempre que aquests tinguin una torre, un campanar o un mirador habilitat per a la visita. La ruta pels 9 fars



FOTO: Paeria / Els impulsors i alcaldes dels municipis que participen en la iniciativa, ahir a la Seu Vella

no és obligatòria fer-la en cap ordre determinat i es pot dur a terme en el marge d'un any.

Tots els municipis oferiran el recorregut el cap de setmana, els

horaris es poden consultar al web farsdeponent.cat, excepte a Lleida, on es podrà fer de dimarts a diumenge. Els organitzadors van apuntar que aquest projecte pre-

tén "cohesionar" el territori i reforçar la marca "Ponent".

Respecte als passaports, que es poden adquirir al punt d'informació de cada municipi o als ma-

teixos monuments, s'ha fet una primera tirada de 3.000 exemplars gratuïts i cada far en disposarà de 300 a excepció de Lleida, que en tindrà 600.

Tenen un disseny d'inspiració japonesa i incorporen elements simbòlics com el sol, la cigonya, la boira, la branca de fruiters en flor de la primavera lleidatana i

La iniciativa vol cohesionar les comarques del territori

elements geomètrics inspirats en l'arquitectura dels fars.

A partir de la segona edició, el passaport tindrà un cost de 3 euros. Pel que respecta al funcionament de la ruta, en la primera de les visites a alguna de les nou talaies, els turistes rebran un passaport amb una pàgina dedicada a cada torre, on s'explica el monument, però en les que hi manca un adhesiu que els participants hauran de recollir a cadascuna de les torres.

Els consells comarcals de muntanya reben 6 milions pel manteniment de camins

El Departament de Territori ha resolt concedir 6 milions d'euros en subvencions als consells comarcals de les zones considerades de muntanya i al Conselh Generau d'Aran per actuacions de millora i manteniment de camins municipals de la xarxa veïnal i rural.

Es tracta de la convocatòria anticipada per al 2023, que finançarà accions executades en-

tre l'1 de gener i el 31 d'octubre d'enguany. Les ajudes s'emmarquen en les polítiques de muntanya del Govern per garantir el bon estat de la xarxa d'accés als nuclis de les nou comarques de muntanya i de l'Aran.

El 2022, aquestes van passar d'estar dotades amb 2,5 milions a fins a 6 milions d'euros i, enguany, el Departament de Terri-

tori ha mantingut l'esforç pressupostari.

La línia de millora i manteniment de camins de la xarxa veïnal i rural és una eina més per a garantir l'equitat territorial i la millora de les condicions de vida dels veïns, ajudant a fixar població i evitant el despoblament. En el cas de les subvencions per a la millora i manteniment de camins, s'ha resolt atorgar l'import màxim possible a cada consell comarcal. Així per l'Alta Ribagorça s'han atorgat 399.840 euros, 866.400 a l'Alt Urgell, 383.280 euros a l'Aran, 759.480 al Pallars Jussà, 648.600 al Pallars Sobirà i 767.040 euros al Solsonès.



FOTO: Territori / Una actuació de millora en un camí de muntanya

Caín torna a estar prop de la mà de Déu al nou mural de Sant Climent de Taüll

El MNAC iniciarà aviat les tasques d'integració als murals de Sant Pere de Burgal i Sant Joan de Boí

El MNAC va finalitzar ahir la incorporació de fragments de pintura mural al conjunt romànic de Sant Climent de Taüll després de tres setmanes de restauració.

Barcelona
ACN

Aquesta és la primera de les accions que recull el projecte *Més Romànic*, que preveu completar tres dels conjunts d'art romànic més importants del museu. Al mural de Sant Climent de Taüll se li ha incorporat la figura de Caín, que fins al moment s'havia exposat de manera individual a la mateixa sala, i alguns fragments pictòrics conservats a les reserves de l'entitat. Els restauradors començaran aviat les tasques d'integració als murals de Sant Pere de Burgal i Sant Joan de Boí, que duraran fins a l'octubre.

La cap de l'àrea de restauració i conservació preventiva del MNAC, Carme Remells, va afirmar que aquesta és la fase "final" d'un llarg procés de recerca amb moltes persones implicades. En el cas de Sant Climent de Taüll, Remells va explicar que se li ha incorporat la figura de Caín, que completa "notablement" la lectura de la història amb Abel a l'arc centrar per la mà de Déu. Durant

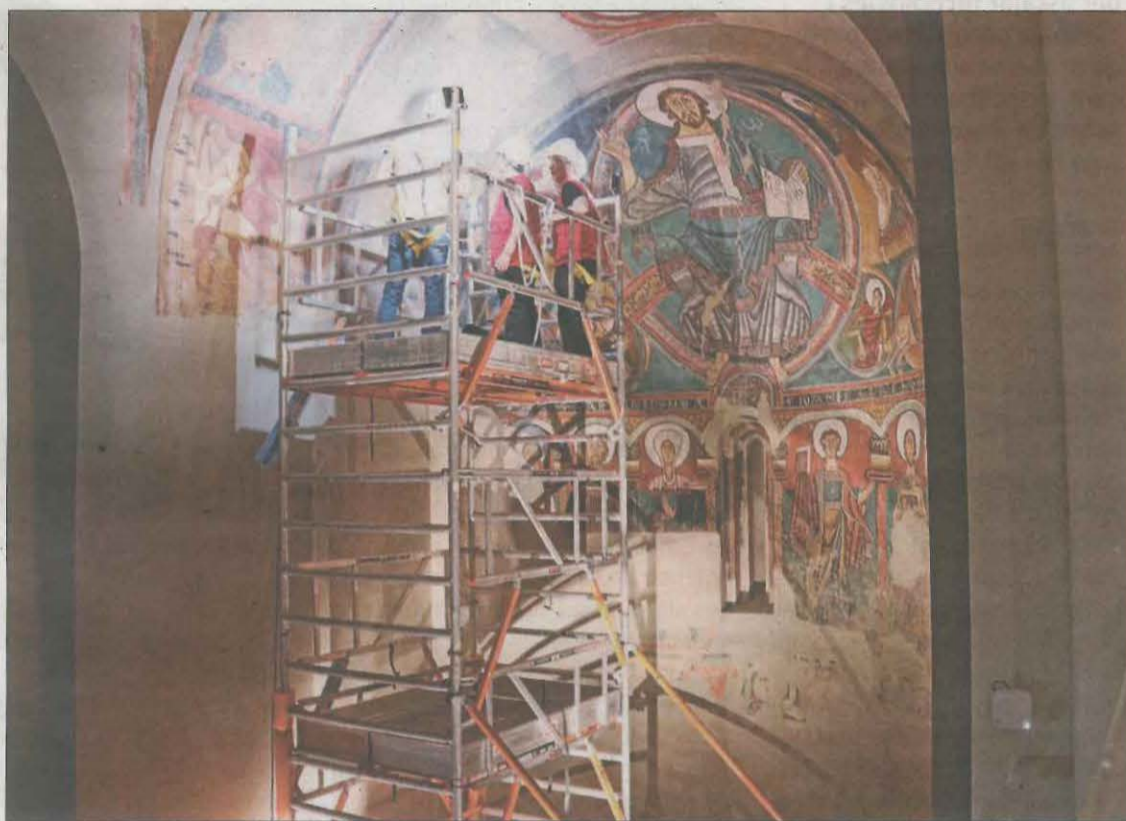


FOTO: ACN / El mural de Sant Climent de Taüll, el darrer dia de les tasques d'incorporació de la pintura mural

anys, aquest fragment s'ha exposat de manera individual amb un marc a la mateixa sala, desvinculat del seu lloc d'origen: l'absis.

Aquesta ubicació s'ha pogut confirmar gràcies a la descoberta de vestigis de pintura de l'església de Sant Climent dutes a terme en una intervenció de restauració

que es va fer el 2013 i que va aportar més de 40 mostres de materials desconeguts.

A través d'analitzar químicament aquests fragments, s'ha pogut comprovar que els colors originals han mantingut "molt poques" alteracions i que la gamma cromàtica és molt més àmplia de la que se sabia. Durant els pròxims dies s'incorporarà al conjunt de Sant Pere del Burgal tres fragments de pintura de figures que no estaven ben ubicades al mural. Es canvia la ubicació de dos profetes després de determinar que la localització original era a l'arc triomfal d'absis.

L'Alt Pirineu i Aran compta amb 188 artesans acreditats

El Consorci de Comerç, Artesania i Moda disposa a l'Alt Pirineu i Aran de 188 artesans acreditats de manera voluntària. Aquest carnet reconeix el domini tècnic, de qualitat i disseny d'un o més oficis artesanals i ofereix un conjunt de serveis i facilitats per a les persones titulars del carnet. A Catalunya les acreditacions arriben a les 8.301. Ahir es va presentar a Tremp el projecte *Rutes Artesanes de Catalunya*, una iniciativa de promoció artesanal, cultural i turística que actualment agrupa en 9 rutes.

El congrés 'Photonit', del 16 al 18 de juny a la Noguera

El Monestir de les Avellanes (Os de Balaguer) acollirà els dies 16,17 i 18 de juny el primer congrés d'astrofotografia que se celebra a Catalunya, *Photonit 2023*. Comptarà amb una quinzena de sessions teòriques i pràctiques programades, es tractaran totes les disciplines de fotografia nocturna i astronòmica, que són la fotografia de gran camp, la fotografia planetària i la fotografia de cel profund. La ubicació escollida, la comarca de la Noguera, permetrà treballar l'observació i la fotografia nocturna en el primer cel català certificat com a Starlight, l'any 2013.

CULTURA, TRADICIÓ, GASTRONOMIA...

Vine a tastar la Capital de l'Oli!

#TastalesBorges



Les Borges
Blanques

www.capitaldeloli.cat