

CORONAVIRUS  COMARQUES

CENTRE GERIÀTRIC LLEIDA



Usuaris i treballadors del Centre Geriàtric Lleida van menjar ahir calçots. A la imatge superior esquerra, Amadora, de 99 anys.



A la residència Balàfia I de Lleida també van fer una calçotada.

Calçotada per celebrar el lent retorn a la normalitat

LEIDA | Les residències continuen avançant cap a una certa normalitat després que la majoria dels seus usuaris estiguin immunitzats. Segons dades de Salut de dimarts, 85 de 87 de geriàtrics de Llei-

da no tenen casos i 2 són taronges i podrien passar a verds aquesta setmana. Mentrestant, 75 centres han començat a rebre 62.780 calçots de la Identificació Geogràfica Protegida Calçots de Valls.

La iniciativa, que arribarà també a uns altres 60 de geriàtrics de Tarragona, es porta a terme amb ajuts del Govern per compensar les pèrdues dels productors i vol agrair l'esforç de les residències. El

Centre Geriàtric Lleida i el Balàfia I ja els han rebut. Segons el Govern, també han arribat a Bellvis, Balaguer, Alfarràs, Almacelles, Rosselló, Alpicat, Torre-serona i Vilanova de la Barca.

Augmenten a 63 els municipis de Lleida amb un risc de rebrot alt

Cava, la localitat més petita de Lleida, amb un índex disparat per només un cas

X. RODRÍGUEZ / H. CULLERÉ

LEIDA | Els municipis de Lleida amb un risc alt de rebrot han augmentat a 63, onze més que fa una setmana, segons les dades de la conselleria de Salut. En aquestes localitats, aquest indicador se situa per sobre dels 100 punts, xifra a partir de la qual es considera que és alt.

En un total de 12 d'aquestes 63 poblacions el risc de rebrot supera els mil punts. La taxa més gran és la de Cava, amb 38.095. Tanmateix, l'alcaldessa, Gisela Sellés, va explicar que la localitat ha registrat un sol cas (el primer, de fet, en tota la pandèmia) encara que el reduït nombre d'habitants (44 d'empadronats, dels quals hi resideixen 30) distorsiona les estadístiques, un fet que va considerar injust. Va assenyalar que la densitat de població és d'un quilòmetre quadrat per persona, la qual cosa rebaixa el risc de contagi. A Cava el segueixen Prullans (7.692), Les (7.134), Arres (5.357), Granyena de Se-

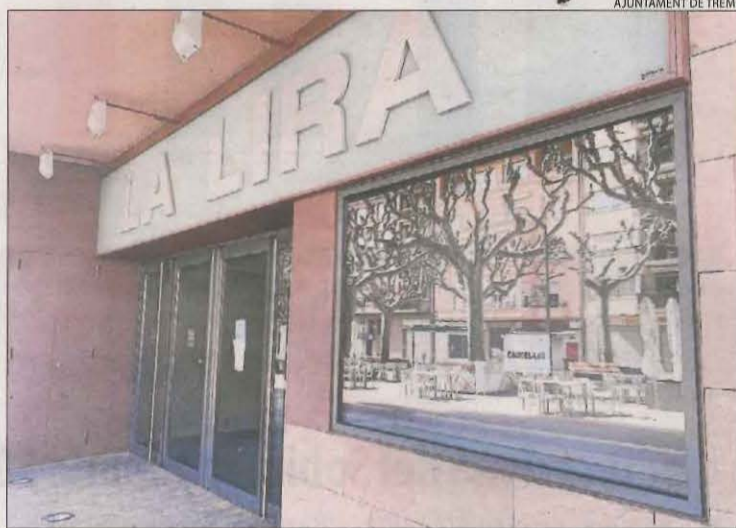
garra (5.820), el Poal (4.272), Sidamon (3.090), la Granja d'Escarp (1.740), Seròs (1.736), Naut Aran (1.254), Tremp (1.176), i Maials (1.025). A la capital del Pallars Jussà, l'ajuntament va decidir dilluns tancar equipaments com el pavelló del Juncar o l'Espai Cultural La Lira davant de l'augment de contagis. A Les, fonts municipals van

INDICADORS BAIXOS

A 156 localitats de Lleida, que suposen el 67% del total, el risc és nul o baix, segons dades de Salut

assenyalar que tenen 17 casos actius, la majoria en l'àmbit familiar, i que en els últims dies la xifra ha anat descendent. De nou és el cas d'un municipi petit en què uns quants casos desapareixen els indicadors epidemiològics.

A més, 12 municipis més de Lleida el risc és mitjà. Per la se-



L'Espai Cultural La Lira de Tremp, tancat des de dilluns.

ua part, les altres 156 localitats de la demarcació, que suposen un 67,5% del total, tenen un índex nul o baix.

La Val d'Aran continua sent el territori amb el risc de rebrot més gran de Catalunya, si bé ahir va baixar i es va situar per sota dels mil punts, concreta-

ment en 969. El segueixen l'Alt Urgell, amb un índex que ha augmentat fins a 817; i el Pallars Jussà, on ha baixat als 698 punts. Les comarques de Lleida amb els indicadors més baixos són les Garrigues (153), el Solsonès (162), la Segarra (168) i el Pallars Sobirà (180).

Alerten d'un repunt de casos i demanen precaució

El BioComSC adverteix d'un estancament

LEIDA | El Grup d'Investigació en Biologia Computacional de la UPC (BioComSC) va alertar ahir que el nombre de contagis ha augmentat en l'última setmana i s'ha confirmat un "estancament de la baixada". Va assenyalar que la velocitat de transmissió (Rt) està arribant a 1 i va valorar que són "males notícies". Les prediccions d'aquests experts a una setmana vista són d'estancament o una "petita pujada de casos nous" i veuen baixa la probabilitat que l'Rt torni a 0,9. Van recordar que cal estar atents a l'evolució de la situació a Lleida (vegeu SEGRE de dilluns). L'investigador Enric Álvarez va expressar a RAC1 la preocupació davant d'un "canvi de tendència" que va començar dimecres de la setmana passada, va considerar que "el millor era no tocar res i no relaxar-se" i va demanar prudència de cara a Setmana Santa.

El fre a la vacuna d'AstraZeneca suspèn que sigui aplicada a 1.783 lleidatans

Injectades a Lleida 13.680 dosis d'aquesta marca, 45.680 de Pfizer i 1.820 de Moderna

M. MARQUÈS / A. GUERRERO
LLEIDA | El departament de Salut ha suspès a les regions sanitàries de Lleida i del Pirineu 1.783 cites per administrar la vacuna d'AstraZeneca/Oxford, davant de la paràlització provisional i per precaució de la seua inoculació per part del Govern central pels casos detectats de trombosi.

L'administració d'aquestes dosis estava destinada als col·lectius essencials i a cuidadors d'entre 18 i 55 anys de dependents, als quals fins a la setmana passada s'administrava la de Pfizer/BioNtech. Tot i així, Salut tenia previst posar més dosis d'AstraZeneca al llarg d'aquests dies, però la suspensió ha paràlitzat el procés.

Fins dilluns, un total de 13.683 persones de Lleida i del Pirineu havien rebut la primera dosi d'aquesta vacuna, el 30,8% de totes les primeres tandes. Per exemple, ja s'ha administrat a un 88% de funcionaris i a un 77% dels reclusos de la presó de Ponent.

No obstant, el procés conti-

nua amb dependents, majors de 80 anys i malalts trasplantats o amb diàlisi amb les de Pfizer i Moderna. Fins ahir, a la província s'havien posat de 45.678 dosis de Pfizer i 1.819 de Moderna, entre primeres i segones tandes, encara que hi ha 1.565 vacunes més que no estan classificades.

Actualment, Salut administra les segones dosis a dependents i majors de 80 anys. Per exem-

DICTAMEN

L'Agència Europea del Medicament es pronuncia avui sobre la trentena de casos de trombosi detectats

ple, aquesta setmana, el CAP de Balaguer inocularà 476 dosis a persones d'aquest municipi i de Penelles, Cubells, Torrelameu, Gerb, Àger, Castelló de Farfanya i la Sentiu.

Respecte a AstraZeneca, la consellera de Salut, Alba Vergés, va tornar a fer una crida a la tranquil·litat. Va assegurar



Imatge d'arxiu d'una infermera amb una dosi d'AstraZeneca.

que s'investeix cas per cas quan es detecten possibles esdeveniments adversos després de la vacunació, encara que no sempre hi hagi relació.

"El que sabem és que el balanç risc-benefici continua sent a favor del benefici", va afirmar.

Aquest és el mateix argument que va reiterar ahir l'Organitza-

ció Mundial de la Salut (OMS), que va recomanar mantenir la vacunació perquè "els beneficis superen els riscos". El mateix va dir dimarts passat l'Agència Europea del Medicament (EMA), que es pronunciarà avui sobre la trentena casos de trombosi detectats entre els 5 milions de vacunats.

Sanitat investiga la mort d'una dona vacunada a principis de mes

L'Agència Espanyola de Medicaments i Productes Sanitaris (AEMPS) estudia la mort dimarts passat d'una dona de 43 anys d'edat a Marbella que va rebre la vacuna d'AstraZeneca a començaments de mes. Segons va informar el ministre de Sanitat, aquesta persona va patir un ictus isquèmic amb transformació hemorràgica que va provocar-li la mort. Per la seua part, la ministra, Carolina Darias, va explicar que "avui hem informat de dos nous casos [de trombes], que caldria afegir al que es va anunciar dilluns", per la qual cosa "són tres casos sobre un total de 975.661 vacunats".

Janssen a embarassades

D'altra banda, un grup d'experts en immunització va afirmar que la vacuna d'una sola dosi de Janssen, que arribarà a Catalunya el 15 d'abril, podrà ser utilitzada en dones embarassades i lactants.

En marxa els ajuts de cinc milions per a les fires afectades per les restriccions

LLEIDA | La conselleria d'Empresa obre avui la línia d'ajuts dotada amb 5 milions per als organitzadors de fires afectades per les restriccions. Les sol·licituds s'hauran de presentar telemàticament fins al 30 de març. Tenen com a objectiu "pal·liar les afectacions econòmiques" i van de 6.000 a 45.000 euros, en funció del nombre d'expositors i els metres quadrats dels recintes.

S'atorgaran per ordre de recepció i seran compatibles amb altres ajuts fins a un màxim de 800.000 euros.

Subvencions per al Segrià

D'altra banda, el consell del Segrià es va reunir ahir amb els ajuntaments de Lleida, Alcarràs, Aitona, la Granja, Seròs, Soses i Torres de Segre i la Cambra de Comerç, Pimec, Fecom i la Federació

d'Hostaleria per definir la segona convocatòria dels ajuts a comerços i restauració pel tancament del juliol. Estan dotades amb els 1,2 milions que no es van adjudicar en la primera convocatòria. Tindran prioritat els negocis que van ser exclosos o no van demanar l'ajuda, d'un import màxim de 2.999 euros. També es reduirà el percentatge de pèrdues, que al principi era del 50%.

Més confinats, però obre la guarderia d'Anglesola

LLEIDA | Els grups confinats per la Covid als centres educatius de Lleida van tornar a augmentar ahir després d'una dràstica baixada dimarts i ho van fer amb dotze classes aïllades més, fins a un total de noranta, que afecten 1.951 persones entre alumnes i personal dels centres, 301 més.

Malgrat aquesta conjuntura, segons el departament d'Educació, la llar d'infants Sant Pau d'Anglesola ja és oberta, però

segueix tancada la Francesc Xavier de la Seu d'Urgel, l'escola Pere Sarret de Montellà i Martinet i el centre Plançó de Lleida (són els únics tancats de tot Catalunya).

Precisament, aquest és el centre de la província amb més grups aïllats, amb un total de sis, mentre que les escoles Vedruna de Tàrraga i Maria Immaculada de Tremp tenen quatre classes confinades cada una.

Ara Lleida, tant i tan a prop!

AUTÈNTICA DIFERENT NATURAL

PIRINEU I TERRES DE LLEIDA

SUSTAINABLE DEVELOPMENT GOALS

aralleida.cat

ara lleida

Diputació de Lleida

TRIBUNA

El veritable cost de perdre ramaders



RICARD GÒDIA
PRESIDENT D'ASOPROVAC CATALUNYA

LA RAMADERIA del boví de carn sempre ha estat un sector dinàmic que ha sabut fer front a nombroses dificultats. Ara, però, travessem un dels nostres pitjors moments, i malgrat que no volem llençar la tovallola, ens trobem sols davant de tot el que s'esdevé.

Estem altament professionalitzats, però el llarg cicle de producció, el tipus d'alimentació, les exigents normatives comunitàries i un llarg etcètera, fan que la nostra supervivència en un mercat globalitzat sigui difícil sense un suport específic. Quan els experts fan els números de la rendibilitat del nostre sector s'evidencia que és gràcies al suport de la Política Agrària Comuna (PAC) que podem tirar endavant.

Malgrat haver assumit que la nova PAC introduiria importants canvis a partir del 2023, quan es va publicar el Reial Decret que regula el període transitori durant els anys 2021 i 2022, es va demanar la seva retirada i hem iniciat un procés judicial per les conseqüències econòmiques i jurídiques que pot comportar canviar les con-

dicions, i deixar-nos sense ajuts dos anys abans del previst. Molts ramaders hem assumit importants inversions i hi ha joves recentment incorporats. Tots veiem com la mateixa Administració que havia acceptat unes regles ara les canvia de manera totalment inesperada, en un moment d'extrema dificultat, quan estem arrossegant dos anys asfixiants de pèrdues econòmiques.

Conseqüències nefastes

Els resultats de les crisis ja s'han vist en altres espècies, per una banda amb la desaparició de ramaders de dimensió petita i mitjana, i dels que es veuen incapaços d'afrontar el pagament de les darreres inversions. De l'altra, es concentra el sector en poques mans i s'experimenten processos d'integració, de manera que

els ramaders deixen de ser propietaris dels animals i del seu negoci. Tot això deriva en un procés totalment contrari al model que suposadament els nostres polítics promulguen i que també la societat demana.

Darrere de cada granja de boví hi ha una família que viu, conserva i té cura del medi rural. Tot l'any, 365 dies, 24 hores, sense treva. Dificilment trobarem sectors tan vocacionals i arrelats en tot el territori com ho està el boví de carn. La nostra continuïtat és també vital per al Pirineu, atès que la pervivència de la vaca alletant està estretament lligada a l'activitat de les granges d'engreix.

No hem d'oblidar que disposar d'una ramaderia autòctona va permetre que fa un any, durant els primers dies de la pandèmia, els lineals tornessin a ser plens cada matí, evitant possibles situacions de pànic. Volem convertir la carn de boví en un producte elitista o hem de permetre que totes les famílies, especialment aquelles amb fills i gent gran, hi puguin tenir un fàcil accés? Amb la desaparició del nostre model s'està posant en perill la seguretat alimentària de la població, entenent seguretat com el fàcil accés als aliments.

Estem disposats a fer front als reptes que s'esdevenen i



Volem convertir la carn de boví en un producte elitista o hem de permetre que totes les famílies hi puguin tenir un fàcil accés?

als costos creixents que suposa l'adaptació a normatives com les relacionades amb el Pacte Verd Europeu. La prova és que d'una quarantena d'exploracions sondejades per la nostra associació, les despeses previstes en projectes de sostenibilitat sumen gairebé 8 milions d'euros. Només cal extrapolar aquests números al

conjunt del sector. Però dependent de com es resolguin els ajuts en aquest període transitori totes aquestes inversions quedaran en entredit, perquè sense sostenibilitat econòmica no hi pot haver sostenibilitat ambiental.

Ens podem permetre com a país i en aquests temps deixar caure els nostres ramaders?

COL·LABORACIÓ

Salut sense barreres territorials



TXELL TERUEL
EN COMÚ PODEM ALT PIRINEU I ARAN

L'"EQUITAT TERRITORIAL", defensada per molt poques forces polítiques, no és una expressió buida de sentit, sinó quelcom fonamental en territoris com l'Alt Pirineu i Aran, molt especialment en temes de sanitat i salut. Al nostre petit racó de món sabem què és tenir pocs recursos sanitaris i haver de fer molts quilòmetres per anar a fer-te proves o anar a una visita mèdica. La pandèmia de la Covid-19 ha fet encara més palesa la manca de recursos sanitaris i l'actual repunt dels casos a les comarques del Pallars Jussà i el Pallars Sobirà han posat al límit l'Hospital Comarcal de Tremp. I això no és com a conseqüència d'un repunt de centenars de casos, sinó tan sols de poc més d'una dotzena. Aquest és el retrat de la sanitat al Pirineu: precària, molt precària.

Precarietat que no es cenyeix a l'atenció davant la Covid-19, sinó que es projec-

ta també en proves i diagnòstic com ara les ecografies, que només es fan un cop per setmana, o d'altres proves com, per exemple, les resonàncies magnètiques, que obliguen el pacient a desplaçar-se a Lleida. El dret a l'equitat territorial ha de comportar l'accessibilitat de qualsevol persona als serveis de sanitat de qualitat amb el màxim de proximitat física possible, amb independència del lloc on visqui.

També l'atenció primària i les urgències: mentre constatem que a les zones rurals hi ha dispensaris o consultoris que només atenen la població un dia a la setmana, la població més envellida es veu obligada a agafar el cotxe davant de qualsevol urgència mèdica o per visitar-se fora d'aquells minsos horaris estipulats. Amb el doble greuge per aquells que no disposen de vehicle propi, als quals s'hi suma la manca de transport públic, que no deixen altre re-

mei que demanar l'auxili dels veïns o la contractació del servei de taxis.

També en l'àmbit de les residències de la gent gran, on el cas de la Fundació Fiella ha constituït un dels brots més importants, d'una mortaldat tal que ha suposat la defunció d'un 1% de la població de Tremp. La Fiella és un cas paradigmàtic d'un sistema de residències gestionades majoritàriament per institucions vinculades a l'Església que es mouen encara per uns paràmetres impropis del segle XXI. Aquesta incidència va més enllà de les residències, ja que les autoritats eclesials formen part dels òrgans de gestió i direcció de bona part dels hospitals de l'Alt Pirineu i Aran, amb el que això suposa de greuge en concepcions conservadores, per no dir retrògrades, dels drets sanitaris de la població, alhora que actua en perjudici d'una organització democràtica i transparent.

Aquesta llarga ombra del poder eclesial es manifesta de forma especialment sagnant en els drets sexuals i reproductius de la dona, molt especialment en el dret a l'avortament.

Fins fa dues setmanes a l'Alt Pirineu i Aran s'incomplia sistemàticament amb la Llei 2/2010 de salut sexual i reproductiva, que reconeix expressament al seu article 12 la garantia a l'accés a la interrupció voluntària de l'embaràs en les condicions legals, condicions que s'han d'interpretar de la manera més favorable per la protecció i eficàcia dels drets fonamentals de la dona que sollicita la intervenció, molt en particular, el seu dret al lliure desenvolupament de la personalitat, a la vida, a la integritat física i moral, a la intimitat, a la llibertat ideològica i a la no-discriminació. Des de fa dues setmanes, les dones del Pirineu podem avortar farmacològicament a l'hospital de Tremp, ja no cal que baixem a Balaguer per tal de poder accedir a la píndola abortiva. Però, pel que fa a l'avortament quirúrgic, segueix essent una odissea: cal marxar de la província de Lleida perquè no hi ha cap lloc dins el sistema públic de salut on es practiqui. Des del departament de Salut s'han anunciat converses amb dues clíniques de Lleida per concertar el servei, donat

que els metges especialistes s'acullen a l'objecció de consciència. No obstant, el dret a l'objecció de consciència no pot anar en perjudici dels drets sanitaris de la ciutadania, tal i com ja preveu el propi Codi Deontològic Mèdic del Consell General dels Col·legis Oficials de Metges en el seu article 32: "El reconeixement de l'objecció de consciència del metge és imprescindible per garantir la llibertat i independència del seu exercici professional. No és admissible una objecció de consciència col·lectiva o institucional." A més, s'hi afegeix el fet que hi ha molt pocs professionals preparats per a exercir la pràctica de l'avortament. Tot plegat, en perjudici de les usuàries de la salut pública que, no ho perdem de vista, han de ser les protagonistes del sistema sanitari.

Així, ens trobem que a part de no tenir la necessària equitat territorial amb el conjunt de serveis sanitaris, fa més de trenta anys que tenim aprovada una llei d'avortament que al 2021 es comença a posar en pràctica tímidament a l'Alt Pirineu i Aran. Així anem, en tot amb 30 anys d'endarreriment.

ADMINISTRACIÓ OCUPACIÓ

823 aspirants més a 2 borses de treball de la Diputació

[LLEIDA] La Diputació ha convocat per dissabte noves proves selectives per als 823 aspirants a formar part de dos borses de treball: la de personal auxiliar administratiu i la d'oficials de recaptació per a l'organisme autònom de tributs. Per a la primera s'han admès 535 persones, que començaran la prova a les 10.00 hores, mentre que per a la segona hi ha 288 aspirants que començaran l'examen a les 17.00 hores. Aquestes dos convocatòries arriben després de la prova que es va celebrar el 20 de febrer per al personal administratiu, a la qual es van presentar 302 persones i la van superar 170.

El procés servirà per ordenar les persones segons la puntuació. S'hi sumaran els mèrits que s'acreditin en una segona fase. Per accedir a les proves, han hagut d'acreditar que, com a mínim, disposen d'un títol oficial de Batxillerat o tècnic i coneixements del nivell C1 de català. De la mateixa manera que al febrer, s'aplicaran mesures amb l'objectiu que les oposicions es puguin portar a terme amb garanties higienicosanitàries a causa de la Covid. Per exemple, s'habilitaran diverses entrades, hi haurà controls de temperatura, les aules estaran ven-

L'informe de la Sindicatura de Comptes, al ple

■ El ple de la Diputació d'avui donarà compte de l'informe de la Sindicatura de Comptes que va determinar que la corporació va contractar el 2017 serveis i subministraments per valor d'1,4 milions de forma directa, sense concursos. El document també qüestiona contractes d'obres per procediments d'urgència "sense justificació". Així mateix, a la sessió se sotmetrà a aprovació un conveni amb l'Institut Municipal d'Educació i Treball de Vilanova i la Geltrú per al projecte de formació en manteniment aeronàutic a l'aeroport d'Alguaire.

tilades i l'ús de la mascareta serà obligatori. La Diputació mobilitzarà més d'una trentena de col·laboradors.

Canvis en intervenció

D'altra banda, la Diputació ha obert el tràmit per nomenar l'interventor després del cessament de l'actual, un càrrec d'habilitació nacional però que és de lliure designació.

ENERGIA POLÈMICA

Pagaran rebuts per evitar talls de llum a la Vall Fosca

Veïns comencen a adherir-se al pacte per fraccionar-los || Factures des del 2015 l'IVA de les quals consideren incorrecte

R. R.

[LLEIDA] L'ajuntament de la Torre de Capdella ha començat a rebre adhesions de veïns a l'acord amb Endesa per pagar a terminis rebuts de la llum que rebutgen des del 2015, al considerar incorrecte l'IVA que aplica la companyia. Així ho van explicar ahir fonts municipals. Part de la població accedeix a liquidar aquestes factures mentre l'empresa du a terme talls de llum per impagaments, que afecten almenys sis famílies de la Vall Fosca i podrien continuar els dies vinents (vegeu SEGRE d'ahir).

Alguns afectats tenen factures impagades anteriors al 2015. D'altres feien autoliquidacions amb l'IVA que creuen correcte en lloc del que consta a les factures, molt més gran. La CUP, a l'oposició, va impulsar aquesta pràctica que han adoptat part dels veïns i que Endesa no accepta. Aquest partit va anunciar denúncies contra responsables de la companyia i del govern local d'ERC, que titlla de "col·laboradors". El consistori va insistir que exigirà la devolució de l'IVA per via judicial i que busca posar fi als talls. A diferència dels que Endesa va fer el 2017, aquesta vegada no hi ha operaris tallant cables. N'hi ha prou amb ordenar-ho als nous comptadors intel·ligents.



Fernando Peraire, un dels veïns sense llum a Paüls.

"És una coacció, liquidem el que és correcte per l'electricitat"

■ Fernando Peraire va denunciar ahir al jutjat el tall de llum a casa seua a Paüls, després de passar la nit sense calefacció amb la seua dona, Pilar Coma. Massa fred per dormir bé, però no prou per conservar el menjar congelat. Acusa de la "coacció" Endesa, que els reclama 7.000 euros. Fan autoliqui-

dacions amb l'IVA que creuen correcte, i que la companyia rebutja. També les fa la família d'Emma Carrera, a la qual van deixar sense llum un habitatge ara buit. Va indicar que aixecaran acta notarial i creu que els talls "busquen espantar la gent perquè paguin" el que els demanen.

POLÍTICA EMPRESSES



El conseller Bernat Solé durant la seua visita al CESET de Balaguer.

Solé avala el centre de suport empresarial de Balaguer

[BALAGUER] El conseller d'Acció Exterior, Bernat Solé, va visitar ahir el centre estratègic de suport empresarial i tecnològic de Balaguer (CESET), que està ubicat al viver d'empreses, al centre històric de la capital de la Noguera. Va posar en relleu l'Agenda 2030, un full de ruta

que ha de permetre avançar cap a un model d'economia circular i sostenible.

D'altra banda, el conseller va destacar l'aposta de la Paeria de Balaguer pel projecte de la planta pilot per a l'aprofitament de la fusta que s'instal·larà al polígon Camp Llong.

RESIDUS GESTIÓ



Primers usuaris dels nous dipòsits amb targeta.

Veïns de les Avellanès estrenen els contenidors amb targeta

[LES AVELLANES] Les Avellanès va estrenar ahir els nous contenidors que només s'obren amb una targeta que identifica els veïns al tirar les escombraries. Aquestes targetes registraran quantes vegades cada veí obre cada un dels dipòsits de les dos illes de la població, la qual co-

metrà saber si se separen correctament les escombraries. El consell va repartir la setmana passada 130 targetes entre els veïns. L'objectiu és millorar els índexs de reciclatge i ampliar aquesta prova pilot pionera a Lleida a la resta de la comarca.

PAERIA DE CERVERA
EDICTE

Aprobat inicialment el Pla de Millora Urbana del carrer Sant Magí núm. 4 de Cervera, que complementa i desenvolupa del Pla d'Ordenació Urbanística Municipal, per Decret d'Alcaldia núm. 2021-074 del dia 09/03/21, de conformitat amb l'article 85.4 del Text refós de la Llei d'urbanisme, aprovat per Decret Legislatiu 1/2010, de 3 d'agost, se sotmet a informació pública pel termini d'un mes, a comptar des de l'endemà al de publicació del present anunci en el Butlletí Oficial de la província de Lleida.

Així mateix, estarà a la disposició dels interessats a la seua electrònica d'aquest Ajuntament <https://cervera.sedelectronica.es/board> perquè es formulin les al·legacions que s'estimin pertinents.

DOCUMENT SIGNAT
ELECTRÒNICAMENT

LITERATURA NOVETATS

Barbal reivindica la felicitat sense edat al seu llibre més vitalista

‘Tàndem’, novel·la guanyadora del Josep Pla, aborda una relació madura

A. SÀEZ

LLEIDA | L'any 2021 "ha començat extraordinàriament bé", reconeix Maria Barbal (Trep, 1949). Els Reis van ser generosos amb l'escriptora i la seua novel·la *Tàndem* (Destino) va ser guardonada amb el premi Josep Pla el 6 de gener. Fa una setmana, en plena promoció del llibre, va rebre el Premi d'Honor de les Lletres Catalanes que atorga Òmnium Cultural. "Encara estic digerint la notícia. Em sembla increïble formar part d'una llista en la qual hi ha noms que admiro tant com Mercè Rodoreda, Joan Triadó o Salvador Espriu." Un "vertigen" que se li passa quan retorna a *Tàndem*, un llibre vitalista en el qual una parella acabada de jubilar es retroba amb la vida. "L'Armand i l'Elena són una mica més joves que jo. M'interessava retratar aquest moment de crisi en què t'ho replantes tot perquè deixes enrere l'etapa laboral i, encara que disposes de més temps, això no significa tenir més llibertat perquè hi ha lligams." Barbal es posa en la pell d'Armand. Escriu la seua història en primera persona. "Va ser el personatge el que em va parlar i em va situar la història a Sants, encara que podria passar a Lleida, o en una altra ciutat." A Elena, en canvi, la llegim a través una veu



Maria Barbal va ser ahir a Lleida presentant la novel·la 'Tàndem'.

narrativa. "Em donava més joc per explicar el buit que sentia al deixar enrere una professió que l'omplia." Estableixen una relació amorosa, però, sobretot, l'autora volia aprofundir en la conquesta de la llibertat. "És un llibre sobre la capacitat de ser feliços a totes les edats" perquè "arriba un moment en què ens sentim limitats". Barbal permet als seus personatges deixar de viure amb el fre de mà posat.

"Triar la pedra ha estat fàcil"

■ Els guanyadors del Premi d'Honor de les Lletres Catalanes han de triar una pedra a partir de la qual es dissenya el trofeu commemoratiu. "En el meu cas ha estat molt fàcil", reconeix. Es va donar a conèixer com a escriptora amb *Pedra de tartera* i el Pirineu ha emmarcat bona part

de la seua producció literària. "Serà una pissarra pallasca", va confirmar ahir. Un retorn als orígens. Difícil ha estat saber-se guanyadora. "Els anys m'han passat tan ràpid que no era gaire conscient de tenir una trajectòria", reconeix. "He arribat als 70 gairebé sense adonar-me'n."

POESIA

Recital a Lleida de Baudelaire en català

LLEIDA | El centre de Lleida del Consorci per a la Normalització Lingüística celebrarà demà el Dia Mundial de la Poesia amb un recital online en el qual els protagonistes seran els poemes de *Les flors del mal*, la traducció al català acabada de publicar per Pere Rovira del clàssic de Charles Baudelaire. Anna Sàez, Mariví Chacón, Lily Brik, Meritxell Gené, Miquel Pueyo, Albert Villaró, Xavier Baró, Marta Alòs, Carles Porta o Francesc Pané seran alguns dels rapsodes, de 9 a 13 h. a instagram (@cndlleida).

UDL

Debat virtual sobre el 'cas Museu de Lleida'

LLEIDA | El grup d'investigació consolidat en Estudis Medievals de la Universitat de Lleida ha organitzat per avui dijous a les 19.00 hores un debat virtual (a través de les xarxes socials d'udl.com) amb experts estatals i europeus en art i dret entorn dels conflictes de l'art de Sixena i de Barbastre que han afectat el Museu de Lleida. Hi participaran, entre d'altres, l'exdirector del MNAC Xavier Barral i la conservadora del Museu de Lleida Carmen Berlabé.

ARTS ESCÈNIQUES TRADICIONS

La Passió Medieval de Cervera veu "improbable" continuar el 2022

Guarden en caixes l'escenografia i el vestuari

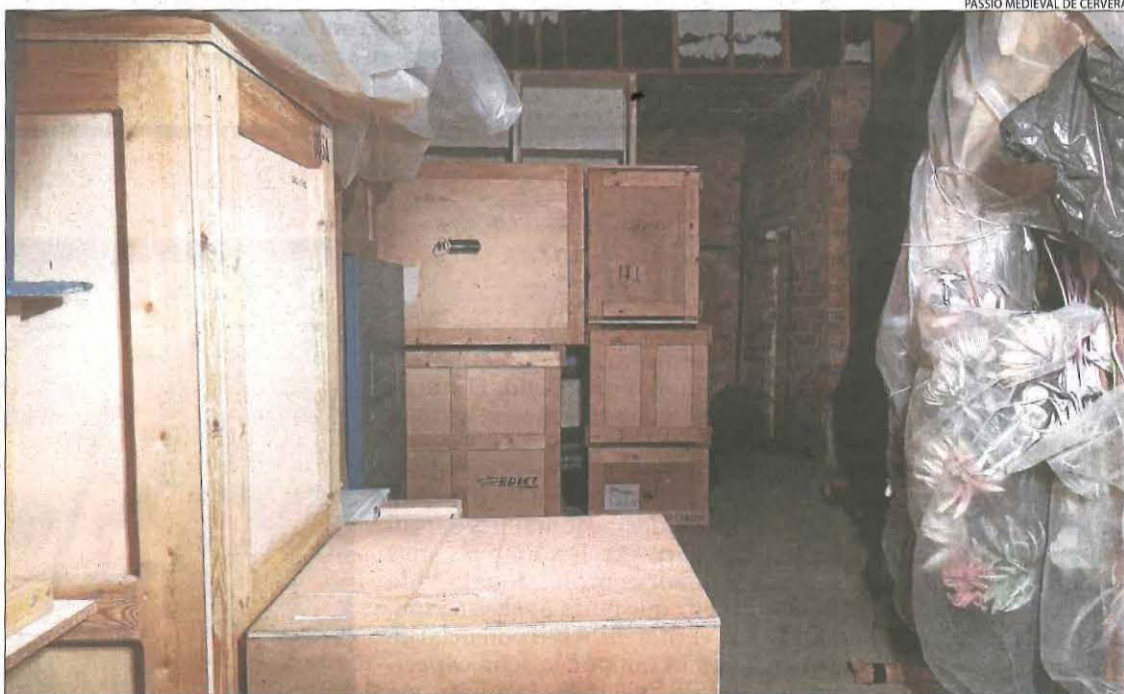
CERVERA | La Passió Medieval de Cervera tanca definitivament la seua primera etapa de *vida*, amb quatre escenificacions del 2016 al 2019, la cancel·lació de l'any passat i la confirmació que aquest any tampoc es representarà, com ja van avançar els organitzadors al desembre. L'any passat, l'esclat de la pandèmia i la declaració de l'estat d'alarma i el confinament van obligar a suspendre aquest muntatge històric tot just deu dies abans de l'estrena, i aquest 2021 també van decidir no dur a terme aquesta reconstrucció de la Passió Medieval a l'església de Santa Maria de Cervera atenent les restriccions de públic, d'aforament i de distàncies de

seguretat, així com de l'ús de mascareta per part dels actors. Ara mateix, les restriccions del 50% de l'aforament al temple la fan inviable.

A més, la seua recuperació en anys vinents dependrà d'una aportació econòmica més gran de l'ajuntament i de la Diputació de Lleida per a un muntatge que costa entorn dels 20.000 euros. La responsable de producció,

SUPORT ECONÒMIC

El muntatge no es reprendrà sense un major suport econòmic per part de les administracions



La Passió Medieval ha guardat escenografia i vestuari en caixes cedides pel Museu de Lleida.

Anna Llor, va explicar al desembre que "el 2020 vam salvar el deute gràcies a la Generalitat i a patrocinadors locals, però si no hi ha una implicació econòmica més gran de les administracions és impensable tornar a portar-la a terme".

Per això, han emmagatzemat part del material, com l'escenografia i el vestuari, en caixes ignífugues cedides especialment pel Museu de Lleida, confiant que algun dia es puguin recuperar les representacions, malgrat que ara ho veuen "bastant

improbable". De tota manera, els organitzadors asseguren que mantindran obertes altres línies de treball i la recerca de finançament. Això sí, el Crist articulat de la Passió Medieval està exposat a l'església de Santa Maria.