

Un privilegi cultural

Sr. Director:

Ha estat per a mi un privilegi haver acudit en terres lleidatanes a espectacles i concerts com el de La Fura dels Baus, Comediants, Claustrofobia, Radio Futura, La Unión, Tino Casal, Miguel Bosé, Ramoncín, Drogueñas Asociadas, Orquesta Mondragón –diverses vegades–, Adrienne West Quintet –a l'interior de la Seu Vella de Lleida–, Els Joglars, Il Gran Teatro Amaro, Locomotora Negra, Je Ni Kim, Los Burros, Joaquín Sabina o el pallaso Marcel Gros, en múltiples ocasions. O bé, haver tractat personatges rellevants –de la terra– com Guillem Viladot, Albert Coma Estadella, Leandre Cristòfol, Rosa Siré, Jesús Mauri o Carles Hac Mor. En aquests temps de restriccions per l'actual pandèmia, com enyorem la cultura de temps passats! Ens fem grans, sens dubte.

El gran José M^a de Cossío, poeta, editor, acadèmic i deixeble de Miguel de Unamuno, va dir: "La cultura és un estil de vida del pensament i de la conducta, una orientació intel·lectual i moral; no consisteix a saber molt i moltes coses, sinó en una actitud oberta per comprendre les precises i respectar i estimar les que saben els altres." Tot un repte, sens dubte, però per a tothom.

LO POETA ALBÍ

Queixa per la doble rotonda a Tremp

Sr. Director:

Ens dirigim a vostè per queixar-nos de la doble rotonda que volen fer a Tremp, a l'avinguda Pirineus, ja que no la veiem viable. Provocarà accidents i farà més nosa que servei.

La volen fer tocant a la gasolinera que hi ha de Repsol, i sembla que estigui la rotonda integrada a la gasolinera.

Hi ha diverses botigues i tallers al carrer lateral, on es pot aparcar. Doncs ara trauran l'aparcament. Si hem d'anar a comprar a la ferreteria o a la botiga de recanvis coses voluminoses, com les carregarem si no es pot aparcar? I, si al taller si els arriba una grua per descarregar un vehicle, bloquejarà el carrer lateral i serà impossible poder passar fins que hagi marxat. També hi ha un hostel restaurant, però on aparcaran els clients que vulguin anar-hi a dinar? Al parquing de l'Esclat?

Es veu que aquesta doble rotonda anirà des de la gasolinera fins al restaurant, que són aproximadament uns 125 metres. A més, diuen que, on hi ha l'Esclat, hi anirà una altra rotonda. Cal que amb 300

LA CARTA DEL DIA

Maria Barbal a la biblioteca

SR. DIRECTOR:

L'escriptora Maria Barbal és la flamant 53 Premi d'Honor de les Lletres Catalanes, amb el qual, des del 1967, Òmnium Cultural (1961) reconeix "la trajectòria i l'obra literària o científica d'una persona que ha contribuït a la vida cultural dels Països Catalans".

El passat mes de gener els participants del club de lectura de la Biblioteca Ramon Berenguer IV d'Almenar, acompanyats pels companys de la biblioteca Maria Barbal de Tremp, vam compartir una connexió amb l'autora a propòsit de la lectura de la novel·la *A l'amic escocès* (2019). Vam poder felicitar-la perquè la Reial Acadèmia de Bones Lletres de Barcelona, com aquell qui diu, l'acabava d'elegir nova acadèmica i, uns dies enrere, havia rebut el Premi Josep Pla amb la novel·la *Tàndem*. Ha estat, si més no, en el terreny professional, un hivern remarcable. Vam recordar que el 2008 havia vingut en persona a la biblioteca per parlar de *País íntim*.

I és que Maria Barbal és una autora consagrada que no defuig el tracte directe i senzill amb els lectors, sense cap intermediari, sense la distància, a vegades, intimidatòria d'una taula al cap d'una sala. Maria Barbal és acadèmica, però sobretot és una autora d'èxit i

públic fidel i les biblioteques ho saben, tant o més, que les llistes dels llibres més venuts.

Els lectors amateurs i profans, els lectors en definitiva, d'un grup de lectura estem acostumats a dir-hi la nostra, a valorar, jutjar, percebre i entendre un llibre amb l'únic prisma de la nostra experiència lectora i vital. Fem del gaudi de la lectura una trobada per a la reflexió i el diàleg. Llegim i ens escoltem, i us asseguro que comentem i opinem totalment desinhibits, lliures i sincers, cosa que, a vegades, costa de trobar en les presentacions, gairebé sempre aduladores, i en les crítiques professionals.

Maria Barbal, com la resta d'escriptors que acceptem comentar la seva obra amb els humils lectors, es va mostrar totalment oberta, ens va donar totes les facilitats del món. Les companyes de la biblioteca d'Almenar em diuen: "És una persona molt disposada, entusiasta, amigable, a qui agrada anar als clubs de lectura. I bona persona!" Les bibliotecàries d'arreu en les seues trobades així ho remarquen. La biblioteca de Tremp, la nineta dels ulls de l'autora, té un bloc sobre ella viu i exhaustiu. L'amor mutu entre la Maria i la biblioteca del seu poble fa que aquesta es converteixi en una difusora i irradiadora de l'obra de Maria Barbal.

GLÒRIA TOMÁS

metres hi hagi tantes rotondes? A més, amb un pendent que obligarà els camions a reduir molt la velocitat i els costarà fer la pujada.

L'altre dia, passejant pel barri, hi havia un camió amb remolc que envaïa la vorera, vaig haver de passar pel mig de la gasolinera i vaig veure que el cul del camió sortia una mica cap a la rotonda. Si al darrere vol entrar algú més a fer gasolina, no podrà entrar i col·lapsarà la circulació, com també si puja un transport especial amb peces de grans dimensions, ja que no podrà fer la rotonda i no podrà passar. Sisplau, que no ens enganyin més.

UN VEI TREMPOLI

Com prometre proximitat educativa i eliminar places bressol municipals sense despentinar-se

Sr. Director:

Quan les famílies usuàries de les escoles bressol municipals del barri del Clot –EBM Vailet i EBM Germans Grimm– pensàvem que ja ho havíem vist tot aquest curs, un nou episodi en el projecte de reformulació d'aquest servei públic pica a la nostra porta. L'abril del 2020, la Paeria va fer signar a les dues EBM del Clot la seva sentència de tanca-

ment, perquè fos el curs 20/21 l'últim en què oferien un servei municipal. Poc després van telefonar als usuaris de l'any anterior per explicar-los la situació, però no ho va fer als de nova incorporació. Aquest primer anunci de tancament i les trucades van ser desmentits per la Sra. Castro, regidora d'Educació, en les reunions que va mantenir amb famílies de la Vailet i la Grimm al novembre. Ella va confirmar que almenys estarien obertes com a servei municipal fins a l'agost del 2022. El 22 i 23 de febrer, tornant a contradir la versió oficial, la Paeria confirma el tancament de les EBM del Clot, i al·lega que al desembre havia

detectat irregularitats administratives. En les reunions que manté al febrer amb les famílies, Castro proposa quatre solucions per alleugerir el perjudici que suposa el tancament:

1. Anar a qualsevol escola bressol municipal (fet que dificulta la conciliació i la proximitat).

2. Que Grimm i Vailet siguin privades (inviàble).

3. Anar a l'escola bressol La Faldeta, administrada per la Generalitat. Castro va manifestar que contactaria amb el centre per agilitzar la incorporació de les famílies afectades.

4. Anar a les bressols privades Tic-Tac o La Cuca de Llum, on les famílies pagarien la taxa municipal corresponent i la Paeria abonaria la diferència.

L'1 de març, la regidoria d'Educació va enviar un mail a les famílies del Clot per "oferir assessorament i acompanyament personalitzat". Aquest assessorament es redueix a oferir un formulari on només es podia sol·licitar plaça a una altra EBM (opció 1). Sobre el cas de La Faldeta (opció 3), es manifesta que s'ha d'accedir al procediment ordinari d'inscripcions (per tant, es nega les facilitats promeses a les famílies). Però encara és més cínica la gestió de l'opció 4! Avui no hi ha cap formulari on es reculli l'opció d'acollir-se a una escola bressol privada amb les ajudes promeses per la Paeria. Per responsabilitat ciutadana, i atès el trasbals familiar, logístic i econòmic a què s'aboca les famílies afectades, exigim per escrit els detalls d'aquesta quarta opció:

1. Qui té dret a les ajudes.
2. Si els germans de 4 anys podran accedir-hi per fer real la conciliació familiar
3. Si ho podran fer els futurs infants del barri o només els de 0-3 anys el curs 21/22.
4. Com i amb quin calendari s'abonaran les ajudes de la Paeria.
5. Quantes places hi haurà.
6. Qui s'encarregarà de la gestió d'aquesta possibilitat (Paeria o els centres privats).

Volem política municipal que atengui necessitats reals! Deixeu de ser cínics i de mentir sense despentinar-vos! Prometeu educació gratuïta per guanyar eleccions i encariu taxes. Prometeu escoles de proximitat i tanqueu centres. Solucions concretes i raonables ja!

EB LLEIDA EN LLUITA I
AMPA VAILET I AMPA GRIMM

ENQUESTA

Us ha sorprès el silenci institucional per trasllat a Barbastre de les obres del Museu de Lleida?

Voteu i deixeu un comentari a
www.segre.com

LA FOTO DEL LECTOR

MARCEL RIBERA. OLIANA



Una original celebració del Dia de la Dona

"Per commemorar el Dia de la Dona, el passat dia 8, en un hostel d'Oliana van penjar els davantals a l'exterior de l'establiment", explica el nostre lector. "Una altra manera de recordar aquesta jornada. Tant de bo aviat no hi hagi res a reivindicar", afegeix.

MEDI AMBIENT RESIDUS

El Govern ajorna informar sobre l'abocador de Seròs

Eliminat de l'ordre del dia de la comissió d'Urbanisme || Desconvoca una reunió amb alcaldes del sud del Segrià

R. RAMÍREZ / M. MOLINA

LLEIDA | La Generalitat ha ajornat pronunciar-se sobre el polèmic abocador de Seròs. Aquesta qüestió havia desaparegut ahir de l'ordre del dia de la comissió d'Urbanisme, després d'haver figurat diversos dies entre els temes que s'havien de tractar dilluns. Aquell mateix dia estava prevista una reunió per informar alcaldes del sud del Segrià sobre aquest projecte, en mans d'un nou promotor des de fa almenys un any. La delegació del Govern va desconvocar ahir aquesta reunió, segons fonts municipals.

Fonts de Territori van afirmar que només l'actual ordre del dia d'Urbanisme, que exclou l'abocador, s'ha de considerar oficial, al ser l'únic comunicat als membres de la comissió. Van qualificar d'"error" haver publicat dies abans al seu web el document que sí que recull aquest projecte.

Els alcaldes de Seròs, Maials, la Granja d'Escarp i Almatret demanaran a la Generalitat una nova reunió urgent perquè els aclareixi en quin punt està el projecte i les previsions del Govern. Volen tenir temps per oposar-s'hi i recórrer a la Justícia perquè no passi com amb les obres de l'abocador de Riba-roja, de les quals es van assabentar quan ja no hi havia possibilitat de recursos.



Les obres de la planta de reciclatge de l'abocador de Montoliu.

El Segrià decideix en una setmana si recorre la sentència de Montoliu

El Consorci de Residus del Segrià, format per Generalitat, consell i Paeria de Lleida, s'ha donat una setmana més per decidir si recorre al Suprem la sentència del Tribunal Superior de Justícia de Catalunya contra la contractació de les obres i l'explotació de l'abocador comarcal, a Montoliu de Lleida. La sentència anul·la l'adjudicació a l'UTE formada per Valoriza i Rome-

ro Polo i exigeix donar el contracte a FCC i Arnó. El president del consell, David Masot, va afirmar que la taula de contractació va ser exhaustiva en les seues valoracions, però seran els advocats de la Generalitat, la Paeria i el consell els que diguin fins a quin punt és viable continuar per la via judicial. També esperen la decisió de Valoriza i Rome-

Reproven Novell per la reacció contra l'avortament

SOLSONA | El consell del Solsonès va aprovar ahir amb 10 vots a favor i 6 abstencions la moció de condemna a les declaracions del bisbe Xavier Novell en les quals qualificava l'avortament de genocidi (vegeu SEGRE del 27 de febrer). També es va aprovar una moció per unanimitat per garantir plenament el dret a la interrupció de l'embaràs.

Jarc vol un desplegament ordenat de les renovables

LLEIDA | Jarc va reclamar ahir a la conselleria de Territori que la implantació de les energies renovables "es faci de forma ordenada, equilibrada, sense minvar la superfície de sòl agrari i respectant el valor paisatgístic i ambiental".

Alba Jussà crea ocupació per a persones vulnerables

TREMP | El projecte Llavors d'Oportunitats, d'Alba Jussà, ha posat a la venda quatre varietats de llavors tradicionals recuperades d'horts del Pallars. L'objectiu és crear un banc de llavors, que ja té cinquanta varietats, recuperar hortalisses i generar ocupació per a persones vulnerables. Hi participen una vintena de persones discapacitades.

Jornada sobre la reserva de la biosfera d'Aran

LLEIDA | El Consell d'Aran va acollir ahir la Jornada de Presentació de la Reserva de la Biosfera de la Val d'Aran, on es van presentar resultats de la candidatura, així com el procés per part del Consell i les empreses Inèdit i Verd i Blu.

L'ambaixadora d'Israel visita la Diputació

LLEIDA | L'ambaixadora d'Israel a Espanya, Rodica Radian-Gordon, va visitar ahir la Diputació. La va rebre el president, Joan Talarn. Rodica Radian-Gordon va elogiar el projecte *Perseguits i salvats* de la Diputació i va instar a establir llaços de col·laboració entre Lleida i Israel.

Moció d'ECP perquè es compleixin els acords

LLEIDA | En Comú Podem (ECP) portarà al ple de la Diputació una moció que exigeix mesures per fer un seguiment de les iniciatives aprovades per garantir que els acords polítics s'executin.

Ruta ciclista per la Segarra, l'Urgell i la Noguera

LLEIDA | El secretari d'Infraestructures, Isidre Gavín, va presentar ahir davant d'edils de la Segarra, l'Urgell i la Noguera la futura ruta cicloturística de la vall del Sió, de 75 quilòmetres i que haurà d'estar a punt l'any que ve.

MEDI AMBIENT PROJECTES

Instal·len proteccions per a les aus en 262 torres de llum de la demarcació

Endesa hi va invertir 864.000 € l'any passat

X.R.

GIMENELLS | Endesa va instal·lar l'any passat proteccions per a les aus en un total de 262 torres de llum de les comarques de Lleida. Aquestes actuacions van comptar amb una inversió de més de 864.000 euros i en el conjunt de Catalunya es van destinar 2,2 milions per adequar un total de 659 estructures. La responsable de Medi Ambient d'Endesa a

Catalunya, Marga Díaz, va explicar ahir que per aquest any preveuen actuacions per valor de 4,6 milions, que començaran per 350 torres.

Des de la companyia van destacar que fa més de vint anys que es porten a terme actuacions d'aquest tipus i van assegurar que entre els anys 2018 i 2020 s'han adequat més de 2.000 punts. Van assenyalar que les zones en les quals s'actua són aquelles en les quals hi ha hagut col·lisions o electrocucions d'aus. Van apuntar que aquestes tasques també suposen una millora en la qualitat i la continuïtat del servei, ja que s'eviten talls de llum.

Aquestes accions de protec-



Treballs per instal·lar proteccions en una torre de Gimennells, on es van electrocutar dos aus el 2018.

ció de torres s'emmarquen, en part, en el conveni que Endesa va firmar l'agost passat amb les conselleries d'Agricultura i Territori per mitigar els riscos d'electrocució i col·lisió d'aus, sobretot de les espècies catalogades com a amenaçades.

Pel que fa als microtalls de llum que denuncien desenes de municipis, José Moreno, responsable de la xarxa de distribució a Lleida, va assegurar que en els últims tres anys la inversió per reforçar la xarxa a la província "ha estat molt important".

D'altra banda, Endesa continuarà substituint aquest any bona part de la xarxa de baixa tensió que passa pels boscos, amb l'objectiu de facilitar la convivència entre les infraestructures i els ecosistemes i salvaguardar les espècies.

MICROTALLS

Enguany preveuen destinar 4,6 milions en el conjunt de Catalunya i començaran per 350 nous punts

GUIA

www.segre.com/guia

34 Tradicions. Obren la porta a les festes majors i a un Sant Jordi amb limitacions.

41 Litigi. Alcaldes de la Franja, a l'espera ara del retorn de les 'seues' obres.



POBLACIÓ DEMOGRAFIA

Lleida triplica el nombre de centenaris

A 1 de gener del 2020, la província tenia censades 179 persones amb 100 anys o més davant les 63 registrades fa vint anys || Les dones són més longeves i representen el 77,6 per cent del total

L. GARCÍA

LLEIDA | Els canvis en els hàbits de vida, la millora de les rutines saludables i l'envelliment de la població ha portat a un augment de la població centenària en els últims anys. Tot i que encara s'ha de veure l'efecte de la Covid entre els lleidatans que passen dels 100 anys, l'estadística mostra que el 2020 van tornar a marcar una xifra rècord. Segons el padró continu d'habitants publicats per l'Idescat, a 1 de gener del 2020 hi havia censades un total de 179 persones a les comarques lleidatanes que tenien 100 anys o més. Això ja significa un augment en només un any, ja que el 2019 hi havia un total de 166 centenaris, però la xifra s'ha disparat durant les últimes dos dècades. De fet, s'ha triplicat, ja que l'any 2000 hi havia un total de 63 centenaris censats a la província de Lleida. Les xifres mostren que són les dones les més longeves, ja que representen el 77,6% del total de centenaris de les comarques de Ponent i del Pirineu. Dels 179 centenaris el 2020, 139 eren dones i 40, homes. La xifra s'ha disparat sobretot entre les lleidatanes centenàries, que s'han quintuplicat en les dos últimes dècades.

Per comarques, el Segrià és la que en concentra un nombre més elevat, amb 72 centenaris a 1 de gener del 2020, seguit de la Noguera i el Pallars Jussà, amb 16 cadascuna, i el Pla d'Urgell, amb 15. Per la seua part, la Segarra compta amb 14 centenaris; l'Urgell, amb 11; l'Alt Urgell,

DADES			
179	63	2.100	105
A LLEIDA	AL 2000	A CATALUNYA	ANYS
Persones empadronades a 1 de gener del 2020 a la província davant les 166 d'un any abans.	Eren els lleidatans que tenien 100 anys o més que estaven empadronats fa dos dècades.	Població centenària el 2019 a Catalunya, una xifra que s'ha duplicat en l'última dècada.	A Catalunya, les persones amb aquesta edat eren 130 el 2019, gairebé el doble que fa deu anys.



Imatge d'arxiu d'una activitat en una residència de Lleida el setembre passat.

amb 10, i les Garrigues i el Pallars Sobirà, amb 7. A la cua se situen Aran, amb 6 centenaris; el Solsonès, amb 4, i l'Alta Ribagorça, amb 1.

En el conjunt de Catalunya, la població centenària està molt feminitzada. Les dones repre-

senten el 83,1% mentre que els homes són el 16,9 per cent, de manera que hi ha 4,9 dones centenàries per cada home centenari.

Una distribució que s'ha mantingut estable en la sèrie històrica. Així mateix, a Catalunya

hi havia un total de 276 centenaris per cada milió d'habitants el 2019, una xifra que se situa entre les més altes dels països europeus i del món. El Japó és el país amb més centenaris per milió d'habitants (546), seguit pels Estats Units (306).

Les persones amb un segle de vida s'han duplicat a Catalunya

La població centenària estimada de Catalunya era de 2.100 persones a 1 de gener del 2019, segons va publicar ahir Idescat. Una xifra que representa un augment del 6,3% respecte al 2018. Aproximadament dos tercers parts dels centenaris tenien 100 o 101 anys, i una tercera part en tenia 102 o més. La població centenària ha augmentat de forma continuada com a conseqüència de l'increment de l'esperança de vida i l'arribada a edats avançades de generacions cada vegada més nombroses, per la qual cosa la xifra s'ha duplicat en els últims deu anys, ja que ha passat de 1.105 persones el 2009 a 2.100 el 2019.

SALUT ESTRATÈGIA

Exigeixen mesures per a la inserció després d'un càncer

BARCELONA | La Federació Catalana d'Entitats contra el Càncer reclama al Govern central que l'estratègia sobre el càncer del Sistema Nacional de Salut inclogui mesures per a la reinserció social i laboral de les persones que han superat la malaltia. Després d'acordar aquesta estratègia, la Fecec considera que Espanya encara està "lluny" de les recomanacions del pla europeu de lluita contra el càncer. Així mateix, considera posi-

tiu que l'estratègia acordada entre l'Estat i les autonomies inclogui per primera vegada el càncer laboral així com establir un cribratge poblacional per al càncer de cèrvix com a sistema de detecció precoç, com passa amb el de colòn, i apunta que es necessitarà una reforma de l'atenció primària per poder portar-lo a terme. També va insistir en els efectes negatius de la pandèmia amb el retard dels diagnòstics.

ENTITATS BALANÇ

Aspid va atendre l'any passat un total de 2.813 usuaris, un 10 per cent més

REDACCIÓ

LLEIDA | L'Associació de Paral·lètics i Discapacitats Físics de Lleida (Aspid) va atendre l'any passat un total de 2.813 persones a través dels diferents serveis i projectes que gestiona, un 10 per cent més que el 2019. Els principals grups atesos són el de persones amb discapacitat, amb 1.460 usuaris; gent gran, amb 490; nens i joves, amb 463; població de risc sociolaboral, amb 199 usu-

aris, i persones amb altres supòsits, amb 201. La pandèmia de la Covid va condicionar el desenvolupament de l'activitat de l'entitat, la qual cosa va exigir una adaptació constant per donar continuïtat a l'assistència davant la impossibilitat de dur a terme molts serveis presencials.

Malgrat les condicions de la pandèmia, Aspid va posar en marxa l'any passat nous projectes, com el Banc Soli-

dari de Productes de Suport per a l'Autonomia Personal, una iniciativa que té com a objectiu recollir, recuperar i cedir en règim de préstecs material ortopèdic a totes aquelles persones amb problemes d'autonomia personal que ho necessiten. L'entitat també va iniciar el Servei d'Orientació i Acompanyament a les Famílies així com el programa *Aprenent a viure després d'un ictus* i el *Dispositiu Vida Independent*.

CERTÀMENS

Dos cellers lleidatans conquereixen els Mundus Vini

Costers del Sió i Raimat van sumar 9 medalles

REDACCIÓ

LLEIDA | Els cellers de la DO Costers del Segre Raimat i Costers del Sió (Balaguer) van sumar fins a sis medalles d'or i tres més de plata a l'últim certamen de Mundus Vini, en l'edició Tast de Primavera, celebrada durant l'última setmana de febrer a Alemanya. Els guardons d'orats van ser per als vins Alt Sios 2017, Celistia Criança 2018, Bosc Silvestre 2018, i Petit Comitè Negre 2018 del Celler de Costers del Sió; i Pirinenca 2018 i Solana Eco 2019, del Celler Raimat de Lleida.

Per una altra banda, els vins de Costers del Sió, l'escumós Sió Brut Rosé 2017, Bosc Carlac negre 2019; i el vi Raimat Abadia Eco 2019 van obtenir el reconeixement de plata. Els vins Chardonnay Eco 2020 i el Silenci del Moli 2017, tots dos del Celler Raimat, també van quedar en bones posicions.

CIÈNCIA INVESTIGACIONS

Els Pallars i l'Alt Urgell, els més ben preparats contra la Covid

Segons l'estudi genètic Projecte Genpir de la UdL-IRBLleida

REDACCIÓ

LLEIDA | El grup d'investigació sobre Genètica de Malalties Complexes de la UdL-IRBLleida, dirigit pel doctor Joan Fibla, va presentar ahir a la Diputació de Lleida el resultat de la investigació Projecte Genpir, en què es va analitzar la diversitat genètica de les poblacions humanes del Pirineu català i gràcies a la qual es van determinar els perfils de risc genètic territorial a malalties comunes, proporcionant una visió actual de la susceptibilitat a patologies com ara el càncer, la malaltia coronària o la diabetis.

D'aquesta manera, la variabilitat genètica de la població del Pallars-Alt Urgell, comparada amb la de Garrotxa-Ripollès, tindria certs avantatges a l'hora de generar defenses contra la Covid-19 en els seus casos més greus.

La investigació s'ha desenvolupat a partir d'una mostra



Presentació de la investigació a la Diputació de Lleida.

de 925 residents, dels quals van seleccionar un total de 435 persones que tenien pares i avis nascuts a les comarques pirinenques.

S'ha de destacar que aquest projecte és la continuació del treball iniciat l'any 2011 pel

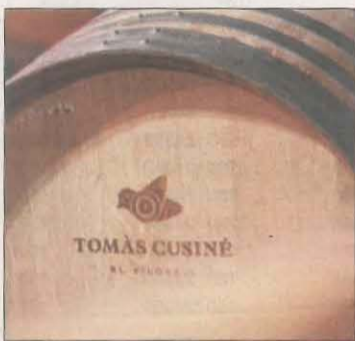
doctor Pedro Moral, de la Universitat de Barcelona, i que també ha comptat amb el suport de l'Àrea de Salut de la Diputació de Lleida i de diversos hospitals del Pirineu, que van ser els encarregats de recollir les diferents mostres.

El 25% de la població del Pirineu, amb herència oriental

Aquesta informació es va contrastar amb les dades genètiques de 3.936 individus procedents de 76 poblacions humanes d'arreu del planeta, i donen com a resultat que, pel que fa a característiques genètiques de la població del Pirineu, el 66 per cent són pròpies dels europeus; un 25 per cent de l'orient; i la resta, d'Àsia i de l'Àfrica. En aquest sentit, es va assenyalar també que la presència de riu Segre hauria fet de força natural per evitar d'aquesta manera l'expansió d'alguna d'aquestes variants.

DO COSTERS DEL SEGRE, ELS NOSTRES CELLERS

Tomàs Cusiné, celler d'autor amb vocació innovadora a les Garrigues



D'igual manera que hi ha cuina d'autor, hi ha celler d'autor. Cellers amb un segell personal, on el responsable aplica la seua filosofia vinícola. A Ponent, l'exemple és Tomàs Cusiné, al

Vilosell, subzona Garrigues, el primer projecte independent de Tomàs Cusiné. Creat el 2003, l'enòleg hi va abocar l'experiència adquirida a Castell del Remei i Cérvoles. "Cercava terreny de muntanya, ja que l'alçada conferia una qualitat a la vinya prou interessant", explica. "Vaig començar a la cooperativa del poble i vaig adquirir 30 ha de terres per fer el celler." Configurava així un indret que és sinònim d'investigació, ja que "és el que m'aporta més coneixement". Amb un repertori de 17 varietats, "hi podem fer un treball d'experimentació, practicar reconver-

sío de vinyes, traient-ne unes i plantant-ne de noves", argumenta. El fruit creix en alçades que superen els 700 m, amb sòls argilosos i humitat justa que afavoreixen la lenta maduració del raïm. Apliquen a la planta adobs orgànics i mínims tractaments. Aposten, doncs, per una gestió sostenible que casa amb la innovació. El banc de llevats propis, la fermentació dels vins blancs en tines de fusta de 2.000 l o l'ús d'amfores ceràmiques donen fe d'aquesta vocació innovadora.

Una vocació que es pot apreciar de primera mà visitant el celler. Pot ser una visita guiada i tast o degustació dels vins, amb reserva prèvia. El recorregut permetrà apreciar dos edificacions: l'antiga cooperativa del Vilosell, que acull la part de vinificació, i un modern edifici annex, seu de les instal·lacions de cria. I per a tots aquells a qui l'experiència els deixa bon sabor de boca, hi ha la possibilitat d'allotjar-se a l'hotel rural annex, Vilosell Wine Hotel. Els hostes estan convidats de franc a una visita guiada al celler i un tast. A més, "organitzem activitats com una cursa anual de muntanya, la cursa entre vinyes més esportiva".

Tres línies que traspassen fronteres

El celler comercialitza tres línies de vins. D'una banda, els vins de finca: Racons, Comabarra, Barqueres (cariyena) i la Serra del Vent (chardonnay). Una segona és Tomàs Cusiné, integrada pel vi negre Llebre, el blanc Auzells, el negre Vilosell i el negre Geol. I la tercera línia, amb els vins lleugers Drac Màgic, tant en blanc com en negre. Tot plegat suma una producció anual de 200.000 ampolles, un 50 o 60% de les quals es destinen a l'exportació. De fet, "el grup està present a 42 països diferents",



indica Cusiné. I han conquerit el mercat asiàtic, especialment el japonès. La distribució està força enfocada a la restauració.

Esperançats en el futur

Tot i haver-se reduït la producció a causa de la Covid i el mildiu, "estem esperançats en el futur; creiem que és un procés de llarg recorregut". Confien en l'agilitat dels cellers lleidatans per adaptar-se a la incertesa.



Amb la col·laboració de:



TOMÀS CUSINÉ
EL VILOSELL



El 33 estrena la sèrie documental 'L'ascensió de la dona' ■ Amanda Foreman presenta, en quatre documentals, la història de les dones des dels principis de la humanitat fins ara. El Canal 33 emet avui els dos primers: *La civilització* i *La separació*.



'La Sexta columna' analitza la situació política de Madrid ■ A Ayusazo, Antonio García Ferreras analitza a La Sexta les conseqüències en la política nacional del terratrèmol causat per la presidenta de Madrid, Isabel Ayuso, al convocar eleccions.

MATINAL

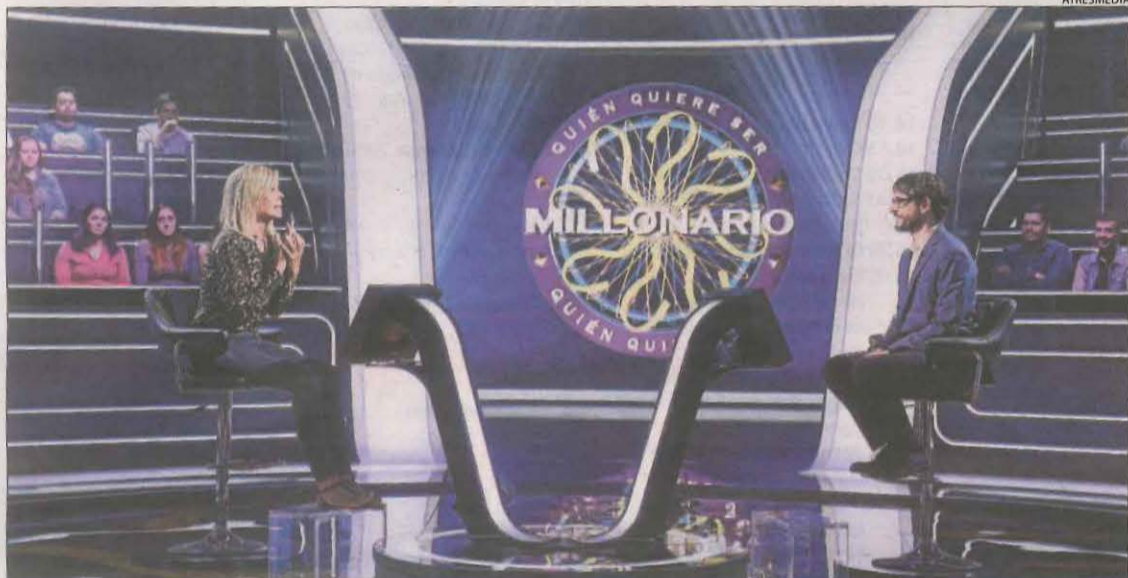
TV3 seguirà la sessió de constitució del nou Parlament

■ El magazín diari *Els matins* de TV3 emet de 8.30 a 10.00 un especial previ a la constitució del Parlament, amb entrevistes a Sergi Sabrià d'ERC; Elsa Artadi, de Junts per Catalunya, i Alícia Romero, del PSC. Al plató, Gemma Ubarsart, Antonio Baños, Carmen Juan i Toni Martínez comentaran els esdeveniments, i després s'emetrà en directe la sessió des del Parlament.

ANTENA 3 CONCURS

Tornen els milionaris

La cadena d'Atresmedia estrena una temporada de '¿Quién quiere ser millonario?' || Coincidint amb els vint anys del format



Juanra Bonet conduirà aquest nou concurs, que debuta amb famosos com Bibiana Fernández,

El concurs *¿Quién quiere ser millonario?* torna a Antena 3 aquesta nit a les 22.00 amb una nova edició protagonitzada per famosos. Aquest recordat format es va emetre a Espanya del 1999 a 2001 a Telecinco, presentat per Carlos Sobera i amb el nom *50 por 15: ¿Quiere ser*

millonario? El 50 feia referència al premi màxim (50 milions de pessetes), i el 15, al nombre de respostes correctes per aconseguir-los. Després, ja a Antena 3 es van emetre alguns especials per celebrar el vintè aniversari i avui torna amb personatges de la televisió i artistes, que

s'asseuran al davant de Juanra Bonet per intentar aconseguir el premi més gran, que destinaran a l'organització benèfica que ells triïn. Antonio Resines, David Broncano i Bibiana Fernández són els primers a asseure's al modern plató i emportar-se el premi.

LA 2 MEDI AMBIENT



El programa s'interessa per l'evolució del voltor negre.

'El escarabajo verde' visita els voltors de Boumort

El escarabajo verde de La 2 emet avui *Muere y deja vivir*, un reportatge sobre el voltor, una au amb mala premsa el paper de la qual a la cadena tròfica és essencial: ingereixen carnyona que pot estar en mal estat i els forts àcids dels seus estómacs fan la resta. Així eliminen malalties i duen a terme una funció desinfectant a la muntanya. Malgrat el benefici, la població d'aquesta espècie va minvar des dels setanta fins a gairebé desaparèixer.

Un equip del programa ha visitat la serra de Boumort, al Pallars Jussà, i la Sierra de la Demanda, a Burgos, per observar la millora de l'estat de salut del voltor negre i conèixer de primera mà la tasca que han dut a terme des de Grefa en la repoblació d'aquesta espècie. En l'actualitat ja existeixen a Espanya 2.600 parelles de voltors negres i s'han exportat a Bulgària, França o Itàlia, països en els quals la població també ha disminuït.

cercle PARTICIPA I GUANYA

El meu pare i jo

Envia'ns una foto amb el teu pare a cercle@segre.com o puja-la directament a la web. Entraràs en el sorteig d'un dinar per a tota la família (màx. 4 persones) al Restaurant Carballeira (Lleida). Tens temps fins al 17 de març.

Bases i imatges a Segre.com/cercle

SEGRE EL TEU DIARI segre.com

Amb la col·laboració de: