

Educació determina que Lleida
tendrá ratios de entre 22 y 23
alumnos por aula en P3 | PÁG. 10

FIRATÀRREGA PROLONGA TODO EL AÑO
SU CARTEL DE ACTOS. El Circuit Nòmada
recupera la programación de 2020 y llevará
39 espectáculos a 36 poblaciones | PÁG. 31

MARC MÁRQUEZ, CASI LISTO
El piloto pasa con éxito la revisión
e intensifica la recuperación | PÁG. 27

La **M**añana

DIRECTOR:
FRANCESC GUILLAUMET

SÁBADO 13

MARZO DE 2021

AÑO: LXXXIII · NÚM: 28.385 · Precio: 1,50€

Un alud de rocas corta 'sine die' el paso del tren hacia la Pobla

- Un convoy chocó contra las piedras cerca de Àger
- No hubo heridos y se priorizará la seguridad
- Se ofreció un servicio alternativo por carretera

COMARQUES | PÁG. 16

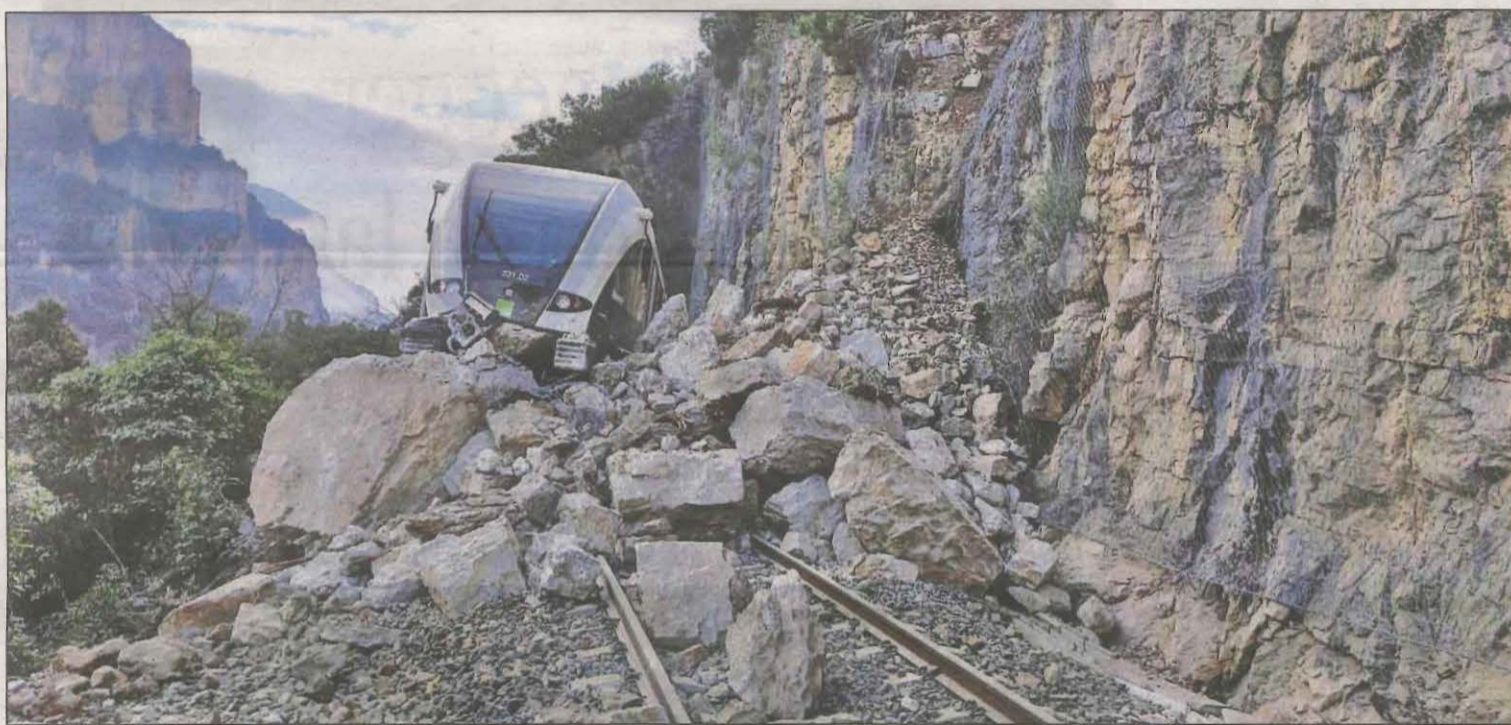


FOTO: @maquinistilla / Imagen del tren descarrilado, que se vio sorprendido por las rocas caídas en las vías entre Santa Linya y Àger

Borràs quiere dar continuidad al trabajo de Forcadell en el Parlament

La diputada de JxCat Laura Borràs fue elegida presidenta del Parlament en segunda votación con los votos a favor de ERC y Junts, y la abstención de la CUP.

TEMA DEL DIA | PÁG. 3-4



FOTO: J. V. (ACN) / Borràs fue elegida ayer presidenta del Parlament

La hostelería pide al Govern terrazas hasta las 22 horas y servir cenas

El sector reclama también que el toque de queda se alargue hasta las 23 horas y considera una "excelente noticia" el fin del confinamiento comarcal.

CORONAVIRUS | PÁG.12-15

Muere el joven que sufrió un accidente con un quad el domingo

El menor de 15 años se encontraba ingresado en estado crítico en el Hospital Arnau de Vilanova de Lleida después de sufrir el accidente en un camino rural de Alcarràs.

COMARQUES | PÁG. 16



ESTUDI D'ORTODÒNCIA

INVISALIGN®, TRADICIONAL... CONEIX EL MILLOR TRACTAMENT AMB
EL XEC REGAL "ESTUDI D'ORTODÒNCIA GRATUÏT" VALORAT EN 100€!

A Ilerdent, regalem somriures

PRESSUPOST I PLA DE TRACTAMENT EN LA PRIMERA VISITA. FINANÇAMENT GRATUÏT



DESCARREGA'T GRATIS
LA NOSTRA PROMOCIÓ

DEMANA CITA PRÈVIA
I GAUDEIX DEL TEU
XEC PROMOCIONAL!
C/ Germanetes 2
25002 Lleida



973 28 11 11
www.ilerdent.com

missatges RS-E09907930

Comerços adaptats per a la gent gran i persones amb discapacitat

Les regidores de Persones, Comunitat i Agenda 2030 i de Consum, Comerç i Mercats, Mariama Sall i Marta Gispert, respectivament, van presidir ahir la signatura d'adhesió de 16 associacions al projecte Establiment Amic, impulsat per les dues regidories de l'Ajuntament de Lleida, amb l'objectiu que els establiments comercials siguin adaptats per a fer-los més accessibles a les persones grans i les que tenen discapacitats. Es tracta de fer petites reformes, que no sempre impliquen un cost econòmic, com per exemple disposar de cadires per seure. S'ha creat una guia on s'expliquen les dificultats que poden patir les persones com són la pèrdua de mobilitat i visió, la disminució d'audició o el deteriorament cognitiu i es fan propostes als establiments per implementar les mesures.

Lleida disposarà a P3 de ràtios d'entre 22 i 23 d'alumnes per aula

El proper curs 2021-2022 un total d'11 municipis de les comarques de Lleida disposaran a P3 de ràtios inferiors a 25 alumnes per aula en les escoles públiques i concertades.

Lleida
REDACCIÓ

El Departament d'Educació ho ha determinat així en el marc de la programació de l'oferta de P3 i un cop finalitzades les taules locals de planificació amb les Administracions locals. Malgrat la davallada de la població escolar a P3 -que provoca una situació de sobreoferta en tots aquells municipis on hi ha més d'una escola-, Educació aposta per reduir les capacitats dels grups.

A Lleida ciutat, els centre públics i concertats de Magraners, Bordeta, Zona Centre i Centres complets de la perifèria tindran

Deu municipis més tindran menys de 25 infants

una ràtio de 22 alumnes, mentre que a les zones d'escolarització de Barris Nord, Capponet-Instituts i Ronda-Exterior en tindran 23, a excepció dels centres de màxima complexitat, que per definició són de 22.

Les poblacions amb una ràtio de 22 alumnes són Agramunt, Alcarràs, Guissona, la Seu d'Urgell, les Borges Blanques, Mollerussa i Tremp. Balaguer, Cervera i Tàrraga en tindran 23.

El nou decret d'admissió d'alumnes i programació de

l'oferta permet la distribució equilibrada de l'oferta, segons les necessitats d'escolarització de cada municipi. Per donar resposta a la demanda sense necessitat de reduir grups, s'estableixen reduccions de ràtio, en el marc de la Taula Local de planificació escolar. Aquestes reduccions són diferents per a cada municipi i, en el cas de la ciutat de Lleida, determinades per a cada zona d'escolarització, segons el nou mapa escolar que entrarà en vigor per aquest curs 2021 i 2022.

Els principals objectius són, entre d'altres, combatre la segregació escolar, treballar per l'equitat entre centres educatius; evitar l'estigmatització de les escoles en entorns desfavorits; vetllar per a la continuïtat de tots els projectes educatius de les escoles; i donar estabilitat als equips docents com a eina que facilita la continuïtat dels projectes de centre.

Carles Vega mediarà amb la Paeria per les dues escoles bressol del Clot

Les famílies usuàries de les escoles bressol Vailet i Germans Grimm van explicar ahir que el director dels Serveis Territorials d'Educació a Lleida, Carles Vega, les ajudarà a mediar amb la Paeria i trasmetre el seu malestar a la regidora d'Educació, Sandra Castro. Tot i no ser competència seva la gestió de les escoles bressol municipals, Vega parlarà amb Sandra Castro per transmetre la petició de les AMPA del Clot de demanar-li que faciliti que puguin portar els infants a alguna de les guarderies privades de la zona, on les famílies haurien de pagar la taxa municipal que correspongui i la Paeria es faria càrrec de la diferència. Vega va contradir Castro en negar que la Generalitat de Catalunya pugui reservar places a l'escola La Faldeta per incorporar els alumnes del Clot.



FOTO: Oriol Arumí / El mural és a tocar del Pont de Príncep de Viana

El 'Mural de les Cigonyes' s'inaugura aquest migdia

L'Associació de Veïns i Comerciants Noguera-Estació-Segre inaugura avui a les 13 hores el Mural de les cigonyes, que l'artista Oriol Arumí ha estat pintant aquests dies en una paret lateral

del número 16 de l'Avinguda del Segre. Segons l'entitat veïnal, el dibuix vol ser una primera incursió per fer dels carrers del barri uns espais oberts a l'art, la cultura i la diversitat.

Caball coneix el futur projecte agrocltural de Granja Pifarré

El coordinador nacional d'Unió de Pagesos, Joan Caball, i els responsables de Lleida Jaume Pedrós, Josep Sellart i Pep Cabré van visitar la Granja Pifarré per conèixer el futur projecte agrocltural de l'explotació i compartir millores per al sector agrari en el marc de les propostes per les properes eleccions sindicals agràries.



FOTO: Granja Pifarré / Els responsables d'UP visiten la granja Pifarré

Les infermeres lliuren equips de protecció a la Xarxa Solidària

El Col·legi Oficial d'Infermeres i Infermers de Lleida (COILL) va proveir ahir els voluntaris i les voluntàries de la Xarxa Solidària de Lleida, que gestiona la Federació d'Associacions de Veïns de Lleida, de forma coordinada amb la Paeria, dels equips de protecció individual (EPI) necessaris per desenvolupar els serveis de forma segura.



FOTO: COILL / La regidora Elena Ferre va participar en l'acte de lliurament

Regions sanitàries de Lleida i l'Alt Pirineu i Aran																
Situació a 11/03/2021		Pacients ingressats actualment				Casos confirmats acumulats				Risc de rebrot				Defuncions		
		Lleida		Pirineu i Aran		Lleida		Pirineu i Aran		Lleida		Pirineu i Aran		Lleida		Pirineu i Aran
		73		17		30.722		5.624		285		357		588		141
Seguiment epidemiològic																
Període	Confirmats per PCR		Taxa de confirmats per PCR		Incidència a 14 dies		Risc de rebrot (*)		Rt		PCR/TA positius		Ingressos		Defuncions	
	Lleida	Pirineu	Lleida	Pirineu	Lleida	Pirineu	Lleida	Pirineu	Lleida	Pirineu	Lleida	Pirineu	Lleida	Pirineu	Lleida	Pirineu
02/03/21 - 08/03/21	467	122	127,71	177,77	259,25	361,36	285	357	1,08	0,98	7,63%	6,09%	79	19	3	2
23/02/21 - 01/03/21	481	126	131,54	183,60	274,29	463,36	277	352	0,99	0,76	6,71%	6,59%	79	20	8	0
16/02/21 - 22/02/21	522	192	142,75	279,77	281,67	44,42	309	676	1,11	1,53	6,62%	9%	90	21	13	1
1/3/20 - 11/3/21	29.709	5.350	8.124,54	7.795,54							8,96%	6,78%			588	141

(*) Índex de creixement potencial Font: Departament de Salut

L'Rt es manté en 0,92 i el risc de rebrot baixa a 189 a Catalunya

La velocitat de propagació del Covid-19 a Catalunya, l'Rt, es manté un dia més en 0,92, i el risc de rebrot baixa 7 punts, fins a 189, segons el darrer balanç del Departament de Salut. En paral·lel, la incidència a 14 dies baixa i passa de 217,52 a 209,75. S'han declarat 1.252 nous casos confirmats per PCR o TA, amb un total de 530.112. El 4,48% de les proves de la darrera setmana ha donat positiu. S'ha informat de 26 noves morts i el total és de 20.982 en tota la pandèmia. Hi ha 1.470 pacients ingressats als hospitals, 33 menys, i 465 persones a l'UCI, 6 crítics menys que durant les darreres 24 hores.

Hi ha 628.949 vacunats amb la primera dosi (+13.788) i 228.808 amb la segona (+8.473). El risc de rebrot era de 230 entre el 23 de febrer i l'1 de març i baixa a 189 en l'últim interval. Pel que fa a l'Rt, es manté en 0,92, per sota del 0,94 de la setmana anterior. La incidència a 14 dies és de 209,75 entre el 2 i el 8 de març, per sota dels 250,71 de l'interval anterior (23 de febrer-1 de març). Pel que fa als casos confirmats per PCR o tests d'antígens (TA), en el període del 2 al 8 de març n'hi va haver 7.276, xifra inferior a l'interval anterior, quan se'n van declarar 8.880. Això situa la taxa de confirmats per PCR/TA en 94,46 casos per cada 100.000 habitants, per sota del període anterior (115,29).

El 7,63% de les proves PCR que es realitzen a la Plana de Lleida acaben donant positiu

Això suposa un increment de prop d'un 1% respecte el darrer període del mes de febrer

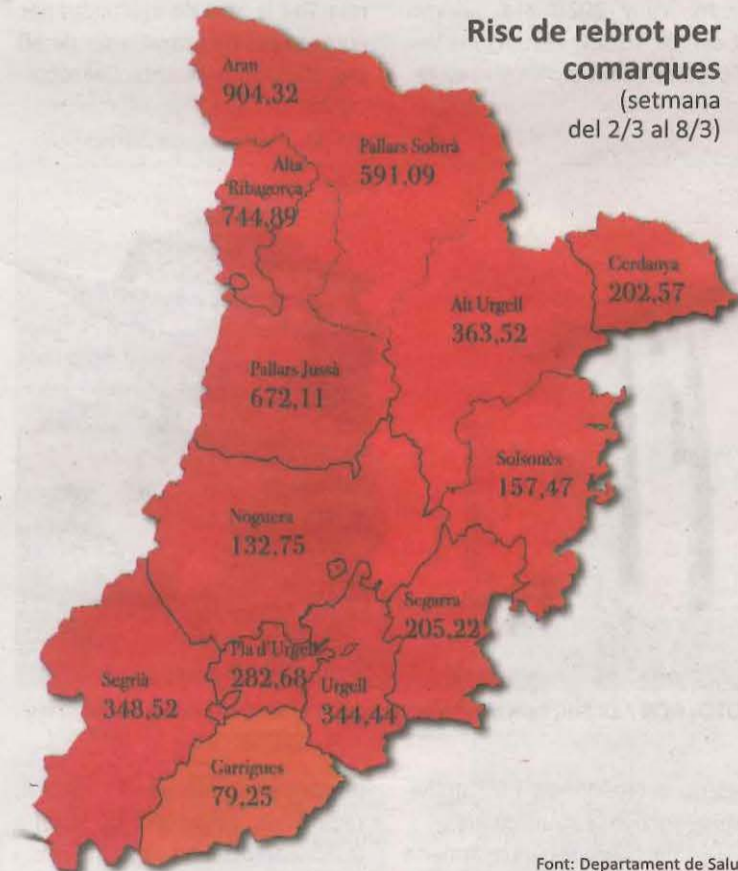
El 7,63% de les proves PCR que es fan a la Regió Sanitària de Lleida donen positiu. Tot i ser una xifra baixa, ha augmentat gairebé un 1% respecte la darrera setmana del mes de febrer. Mentrestant, a l'Alt Pirineu puja Rt i s'acosta a 1.

LLEIDA		CATALUNYA		ESPANYA		MÓN	
Positius	36.346	Positius	572.278	Positius	3.183.704	Positius	119.362.92
Morts	588	Morts	20.982	Morts	72.258	Morts	2.645.678

Lleida
ACN/REDACCIÓ

A la regió sanitària de Lleida hi ha acumulats 29.709 casos confirmats per PCR/TA, 74 més que la jornada anterior. Són 30.722 si es tenen en compte totes les proves, 82 més. Un total de 588 persones han mort per coronavirus des de l'inici de la pandèmia, els mateixos que fa 24 hores. Entre el 2 i el 8 de març es van notificar 3 defuncions, 8 la setmana anterior. Hi ha 36.526 vacunats de la primera dosi, 1.461 més que els informats en l'últim balanç, i 13.757 de la segona, 600 més.

Pel que fa al risc de rebrot, baixa 5 punts fins a 285. Se situa per sobre del registre de la setmana anterior, quan era de 277. La velocitat de propagació baixa una centèsima fins a 1,08. La setmana del 23 de febrer a l'1 de març era de 0,99. La taxa de confirmats per PCR/TA se situa en 128 per cada 100.000 habitants i la incidència a 14 dies és de 259, pels 274 de



Font: Departament de Salut

l'interval anterior. El 7,63% de les proves que es fan donen positiu.

La regió sanitària de l'Alt Pirineu i l'Aran acumula 5.350 ca-

sos confirmats per PCR o TA des de l'inici de la pandèmia, 18 més, i 5.624 sumant totes les proves, 20 més que el dia anterior. Un total

de 141 persones han mort des de l'inici de la pandèmia, les mateixes que en el balanç anterior. Hi ha 6.444 vacunats de la primera dosi (+269) i 2.230 de la segona, 20 més que les informades en l'anterior balanç.

El risc de rebrot puja 13 punts i se situa en 357, mentre que la setmana anterior era de 352. L'Rt puja 7 centèsimes fins a 0,98. En l'interval anterior estava en 0,76. La taxa de confirmats per PCR o TA és de 178 per cada 100.000 habitants. La incidència a 14 dies és de 361, pels 463 de l'interval anterior. El 6,09% de les proves que es fan donen positiu.

PER COMARQUES

Al mapa per comarques destaca les Garrigues, ja que és l'únic territori amb un risc de rebrot "mitjà alt" i se situa amb 79,25. La resta de comarques de la demarcació superen els 100 punts del risc de rebrot i, per tant, apareixen en vermell al mapa. La comarca amb un risc més alt segueix sent la Val d'Aran, amb 904,32 punts, mentre que l'Alta Ribagorça registra un risc de 744,89 i el Pallars Jussà 672,11.

Baixa fins a 112 la xifra de persones ingressades als hospitals de Ponent

Les persones ingressades amb Covid-19 als hospitals públics i privats de la Regió Sanitària Lleida han baixat aquest divendres a 112, dos menys que el dia anterior. Segons dades del Departament de Salut, en canvi, augmenten els pacients a les UCI i se situen en 20, un més que dijous. Per centres, a l'Hospital Arnau de Vilanova de Lleida hi ha 61 hospitalitzats, 49 a planta i 12 a l'UCI; al Santa Maria hi ha 11 pacients, 6 a planta i 5 a l'UCI; als centres privats hi ha 35 persones ingressades, 32 a planta i 3 a l'UCI, i a l'Hotel Nastasi hi ha 5 hospitalitzats.

Un tren de la línia de la Pobla topa contra una esllavissada de roques

L'incident va tenir lloc entre Santa Linya i Àger i no hi ha ferits

Lleida
REDACCIÓ

Un tren de la línia Lleida - La Pobla de Segur va topar ahir poc després de les sis del matí contra una esllavissada de roques que havia caigut al mig de la via. El xoc no va provocar ferits, ja que només hi havia al tren el maquinista i un passatger. Els fets van passar entre les estacions de Santa Linya i Àger, a la Noguera, en un punt protegit amb malles, per la qual cosa, segons Ferrocarrils de la Generalitat de Catalunya (FGC), el despreniment es podria haver produït a conseqüència d'un moviment de la muntanya. Enginyers i tècnics es van desplaçar al lloc per analitzar la situació, veure com es podia retirar el comboi i traslladar-lo a Lleida, al Pla de Vilanoveta, per ser reparat. Mentrestant, es va donar servei alternatiu per carretera.

Segons FGC, encara és aviat per fer un calendari sobre el restabliment del servei ferroviari fins a la Pobla de Segur, ja que caldrà retirar les pedres de les vies i posteriorment fer una anàlisi i estudi del talús per protegir-lo i evitar nous despreniments. Tècnics de l'Institut Cartogràfic de Catalunya (ICG) van estar utilitzant drons per sobrevolar la zona de la muntanya on va haver-hi l'esllavissada de roques i poder determinar que és el que l'hauria provocat. FGC va indicar que així es mirarà de garantir que no hi ha risc de més despreniments per tal que els operaris puguin accedir al punt de l'esllavissada i fer una



FOTO: @maquinistilla / FGC / Estat en què va quedar el tren de la línia Lleida - La Pobla després d'impactar amb les roques que havien caigut



avaluació dels danys a la locomotora i la línia.

D'altra banda, FGC va demanar a Renfe els seus equips per procedir a les tasques d'encarrilament i posterior apartat del tren afectat. Segons va informar Renfe, la companyia va enviar dos tècnics per avaluar la situació i determinar quins equips tècnics i humans seran necessaris per realitzar aquests treballs. Donada la inestabilitat del terreny no es permet els accessos a les proximitats del tren i se'ls va dir que es retirin mentre es fan els treballs previs.

A la tarda, la revisió que tècnics de l'Institut Cartogràfic (ICC)

estaven fent amb drons va finalitzar i FGC va començar pels vols de la una de la tarda la protecció del tren accidentat. En aquest sentit, es preveu que avui comenci l'estabilització del talús a la cota 20 i demà a la cota 100. Una vegada estigui estabilitzat, s'iniciarà la retirada segura del tren i l'arranjament de la via. Quan aquesta quedi lliure es farà una nova revisió del talús per garantir-ne la consolidació i poder obrir la via al servei. Quan el tren estigui al Pla de Vilanoveta s'avaluaran els danys i es repararà. De moment no hi ha terminis i dilluns es preveu fer una estimació.



FOTO: FGC / Algunes pedres que van caure tenien un gran tamany

Rescaten un cabirol d'un canal a Artesa de Segre

Els Bombers de la Generalitat van rescatar ahir un cabirol que havia caigut en un canal al terme municipal d'Artesa de Segre. En aquest sentit, els serveis d'emergències van ser alertats a les 8.40 hores i fins al lloc dels fets es van desplaçar una dotació del cos per dur a termes les tasques de rescat, les quals van durar una hora.

Focs a Castellnou de Seana, Tremp, Isona i Conca Dellà i Alguaire

Els Bombers van apagar ahir un incendi a Castellnou de Seana, concretament al costat de les vies del tren, on van cremar 300 metres quadrats de canyes i matolls. La mateixa superfície va resultar afectada per un foc de vegetació a Tremp, al quilòmetre 55 de la C-1415b. En aquesta via, però a Isona i Conca Dellà van extingir un altre incendi. A més, al terme municipal d'Alguaire van cremar una hectàrea de canyes i matolls.

Mor el menor de 15 anys que va tenir un accident amb un quad diumenge a Alcarràs

El jove de 15 anys que estava ingressat en estat crític a l'Hospital Arnau de Vilanova de Lleida, després de patir un accident amb un quad en un camí d'Alcarràs diumenge passat, va morir ahir al centre hospitalari lleidatà, segons va confirmar l'alcalde de la localitat, Manel Ezquerro, qui també va lamentar la mort del menor d'edat.

Cal recordar que per causes que s'investiguen, cap a les 17.14 hores del diumenge es va produir una sortida de via d'un quad amb tres ocupants menors d'edat al camí rural de les Fites d'Alcarràs, a 500 metres de l'N-11a. A conseqüència de l'accident, un dels menors va resultar ferit en estat crític i va ser traslladat a l'Arnau de Vilanova. Un dels al-

tres menors va resultar il·lès i el tercer va patir ferides lleus.

En aquest sentit, segons van explicar fonts dels Mossos d'Esquadra, els tres menors anaven sense casc i van agafar prestat d'un conegut un quad d'alta cilindrada, que només es pot conduir amb més de 18 anys. Els altres dos menors tenien 17 i 15 anys. Arran de la incidència, es van activar quatre patrulles dels Mossos d'Esquadra i dues ambulàncies i el servei de suport psicològic del Sistema d'Emergències Mèdiques (SEM). Finalment, no es va poder fer res per salvar-li la vida al noi.

UP vol que es **vacuni** pagesos i temporers de la campanya de la fruita al ser un "sector essencial"

Demanen més control de les persones sense papers

El sindicat agrari Unió de Pagesos insisteix a vacunar pagesos i treballadors de la propera campanya de la fruita i demana a l'Administració que es responsabilitzi dels sense papers que busquen feina .

Lleida
ACN

Unió de Pagesos (UP) ha insistit en la necessitat de vacunar contra el Covid-19 pagesos i treballadors de la fruita dolça. Consideren que són un sector "estratègic" i essencial perquè produeixen aliments i no entenen que abans es vacuni a policies i militars. Per aquest motiu, han reclamat que no siguin els darrers en ser vacunats per tal de garantir la campanya de la fruita que començarà properament a Ponent amb l'aclarida de les primeres varietats com les cireres. UP també ha reclamat al govern de l'Estat que es faci càrrec de la gent que no té papers i busca feina ja que els pagesos no els poden contractar. Així mateix, també han reclamat ajuts per fer front a una nova campanya que haurà de conviure amb la prevenció contra el virus.

El membre de la permanent



FOTO: ACN / La campanya d'enguany ve més avançada que de costum

d'UP, Josep Cabré, va remarcar ahir que els pagesos del sector de la fruita i els treballadors que la recol·lectaran no poden ser els darrers en ser vacunats contra el Covid-19. Va afegir que des del "respecte" i sense voler entrar a fer demagògia, no entenen com s'està prioritant la vacunació a col·lectius com la policia o els militars abans que a ells que es dediquen a produir aliments. Es per això que va remarcar que no renunciïn a la vacunació de pagesos i treballadors perquè si algú agafa el Covid-19 mentre es cull,

és un problema per substituir-lo. Cabré va assenyalar que a 15 dies de l'inici de la campanya, cal parlar-ne i va demanar als polítics "que se'n recordin".

SECTORS PREOCUPATS

D'alta banda, ahir en una reunió entre la Diputació de Lleida i diversos agents del sector turístic del Pirineu, es va reiterar la preocupació que genera la nova campanya de la fruita i van demanar que s'adoptin mesures per evitar confinaments com el viscut durant l'estiu passat.

Llum verda al campament de Fecsa a Torre de Cabdella

La comissió territorial d'Urbanisme de l'Alt Pirineu ha donat el vistiplau a la modificació del planejament de la Torre de Cabdella (Pallars Jussà) que permetrà desenvolupar el sector conegut com el Campament de FECSA, preservant les edificacions, protegides, i delimitant dos nous àmbits amb usos hotelers i residencials.

Els Comuns volen saber quan s'iniciarà l'Agència d'Energia

El grup d'En Comú Podem (ECP) a la Diputació de Lleida vol saber si l'equip de govern de la institució té intenció de tirar endavant la creació de l'Agència d'Energia de les Terres de Lleida, l'Alt Pirineu i Aran. Els Comuns han registrat unes preguntes pel president, Joan Talarn, després que en el debat dels pressupostos ja s'interessessin per la qüestió, ja que la partida pressupostaria desapareixia enguany.

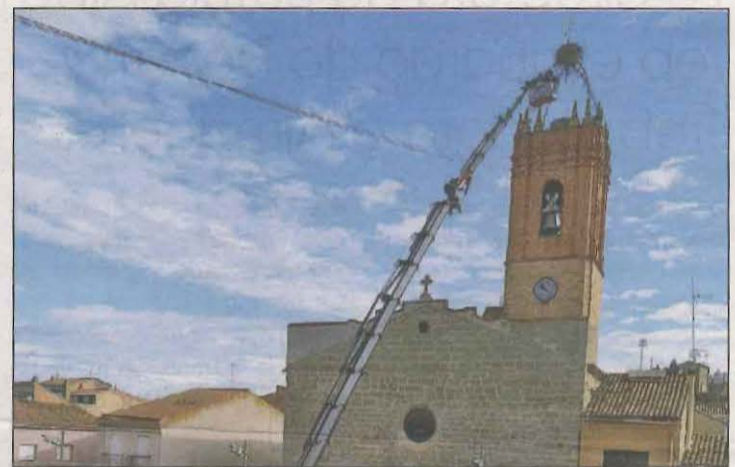


FOTO: Aj. Almacelles / Els operaris treballaven a 37 metres d'alçada

Almacelles reforça i adapta el campanar de l'església

L'Ajuntament d'Almacelles, en col·laboració amb la parròquia de la població, ha procedit a fer una actuació de reforç, millora i consolidació de l'estructura me-

tàlica que remata el coronament del campanar de l'església. Això també donarà més estabilitat al niu de cigonyes que hi habita des de fa uns mesos.

Comencen la renovació del parc infantil del Terrall de les Borges

Les obres de renovació de l'espai infantil situat al Parc del Terrall de les Borges Blanques començaran el pròxim dilluns, 15 de març. La Junta de Govern Local de l'Ajuntament de les Borges va aprovar el passat 22 de desembre l'adjudicació d'un contracte menor de subministrament de gronxadors pel parc infantil a una empresa privada, que s'encarregarà d'instal·lar l'equipament lúdic que renovi l'actual. El projecte del nou parc infantil del Terrall preveu la instal·lació de dos gronxadors, un de metall amb capacitat per a dos infants i un de fusta amb un seient tipus trona pensat per als més menuts. També té previst un joc modular amb tres torres i tres tobogans de diferents altures, una instal·lació de jocs infantils i una superfície formada per unes



FOTO: Aj. Borges Blanques / El parc infantil serà renovat completament

lloses toves que absorbeixen l'impacte en cas de caiguda dels nens i nenes, entre altres equipaments. Les obres s'han adjudicat

a una empresa privada de les tres a les quals es va demanar pressupost, per un preu de 17.691,53 euros, IVA inclòs.

Ajuntament de La Portella

ANUNCI

SUMARI

Resolució d'Alcaldia numero 18/2021 de l'Ajuntament de La Portella, per la qual s'aprova inicialment el Projecte d'Urbanització.

TEXT

Havent-se aprovat inicialment el Projecte d'Urbanització per a l'execució material del següent sector:

Unitat d'Actuació Afectada	UA 8
Instrument de Planejament que desenvolupa	NNSS la Portella

De conformitat amb els articles 89.6 i 119.2.c) del Text Refós de la Llei d'Urbanisme de Catalunya, aprovat per Decret Legislatiu 1/2010, de 3 d'agost, se sotmet a informació pública pel termini d'un mes, comptat des de l'endemà al de publicació del present anunci, a fi que els qui poguessin tenir-se per interessats en dit expedient, puguin comparèixer i formular quantes al·legacions, suggeriments o reclamacions tinguin per convenient.

Al seu torn, estarà a la disposició dels interessats a la seu electrònica d'aquest Ajuntament.

El present anunci servirà de notificació als interessats, en cas que no pugui efectuar-se la notificació personal de l'atorgament del tràmit d'audiència.

Igualment, durant dit termini podrà ser examinat per qualsevol interessat en les dependències municipals perquè es formulin les al·legacions que s'estimin pertinents.

L'alcalde
Miquel Carles Català Visa

La Portella, a 11 de març de 2021