

CONSEQUÈNCIES DEL COVID-19

Els risc de rebrot a Catalunya baixa per primer cop després de dies en 0,92

La velocitat de propagació de la covid-19 a Catalunya, l'Rt, baixa una centèsima després de diversos dies sense moviment i està ara en 0,91, segons el darrer balanç de Salut.

El risc de rebrot ha baixat en 24 hores, en concret 21 punts, i se situa ara en 457. En paral·lel, la incidència a 14 dies també disminueix, i passa de 542,34 a 522,45. S'han declarat 2.735 nous casos confirmats per PCR o TA, amb un total de 482.709 (520.163 amb totes les proves).

El 6,29% de les proves de la darrera setmana han donat positiu. S'ha informat de 98 noves morts i el total és de 19.696. Hi ha 2.517 pacients ingressats amb covid-19 als hospitals, 125 menys, i 702 a l'UCI, 16 menys que fa 24 hores. Els vacunats amb la primera dosi són 195.681 (+1.334) i 121.782 amb la segona (+14.518).

El risc de rebrot era de 578 entre el 20 i el 26 de gener i baixa a 457 en l'últim interval. Pel que fa a l'Rt, baixa a 0,91, per sota del valor de la setmana anterior, quan estava en 0,96. La incidència a 14 dies és de 522,45, per sota dels 625,46 de l'interval anterior.

**Lleida té 104 grups escolars confinats, sis menys que en el balanç de divendres**

La demarcació de Lleida tenia ahir dissabte un total de 104 grups escolars confinats, sis menys que els registrats en el balanç de divendres del Departament d'Educació.

Amb la disminució de grups confinats ha baixat també el nombre de persones en quarantena a causa d'algun positiu a l'aula. Ara són 2.400 persones (1.260 alumnes i 140 professionals), 140 menys que en el balanç de divendres (2.540). Des de començament de curs s'han registrat 1.894 positius entre els alumnes de Ponent i 339 entre els professionals.

Continua tancada la Llar d'Infants Vensi d'Almacelles, amb cinc grups confinats, que representen 41 alumnes en quarantena. Ara mateix és l'únic centre sense classes.

Regions sanitàries de Lleida i l'Alt Pirineu i Aran																
Situació a 5/2/2021																
Pacients ingressats actualment			Casos confirmats acumulats				Risc de rebrot				Defuncions					
Lleida		Pirineu i Aran	Lleida		Pirineu i Aran	Lleida		Pirineu i Aran	Lleida		Pirineu i Aran	Lleida		Pirineu i Aran		
105		15	28.107		4.907		530		271		542		136			
Seguiment epidemiològic																
Període	Confirmats per PCR		Taxa de confirmats per PCR		Incidència a 14 dies		Risc de rebrot (*)		Rt		PCR/TA positives		Ingressos		Defuncions	
	Lleida	Pirineu	Lleida	Pirineu	Lleida	Pirineu	Lleida	Pirineu	Lleida	Pirineu	Lleida	Pirineu	Lleida	Pirineu	Lleida	Pirineu
27/1/21 - 2/2/21	921	104	252,11	151,78	520,91	443,68	530	271	1,02	0,64	7,21%	4,03%	128	20	17	1
20/1/21 - 26/1/21	982	200	268,80	291,89	535,97	592,54	533	558	1,01	0,96	6,25%	5,85%	129	13	21	2
13/1/21 - 19/1/21	976	206	267,16	300,65	541,17	599,84	527	638	0,99	1,06	6,61%	6,57%	113	14	10	3
1/3/20 - 5/2/21	27.204	4.679	7.446,60	6.828,86							9,38%	6,85%			542	136

(\*) Índex de creixement potencial

Font: Departament de Salut

# Ponent suma 182 positius i 9 morts més tot i la millora dels diferents indicadors

El Pla d'Urgell és ara la comarca de Lleida amb el risc de rebrot més alt en superar la Val d'Aran

**La demarcació de Lleida suma 182 nous casos de Covid (161 a la regió sanitària de Lleida i 21 a l'Alt Pirineu), a més de nou defuncions més a la plana.**

Lleida REDACCIÓ/ACN

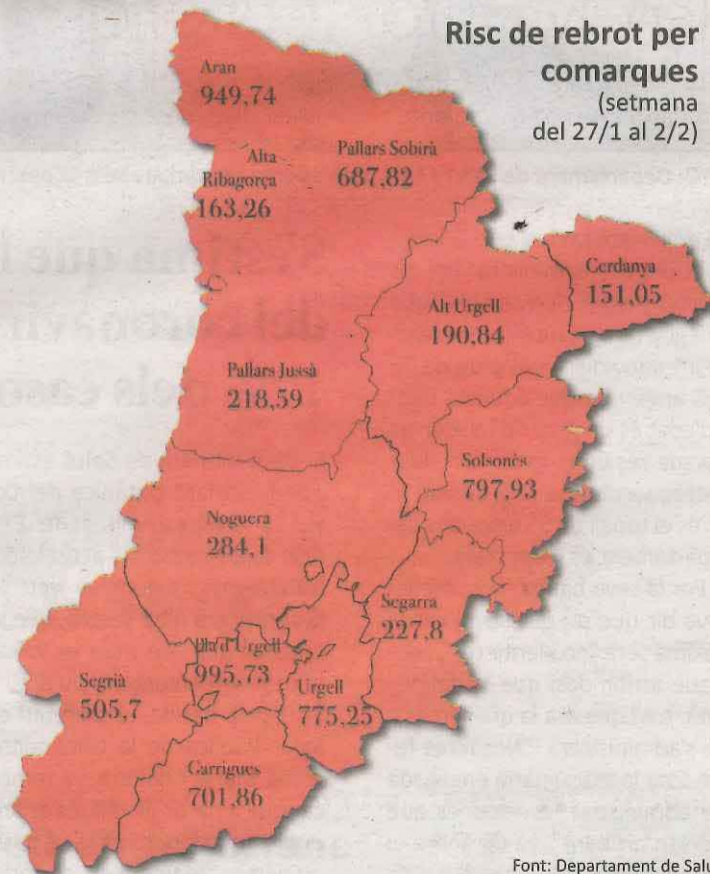
A la regió sanitària de Lleida hi ha acumulats 27.204 casos confirmats per PCR/TA, 157 més. Són 28.107 si es tenen en compte totes les proves (161 més). Un total de 542 persones han mort per coronavirus des de l'inici de la pandèmia, 9 més que en l'anterior balanç.

Pel que fa al risc de rebrot, baixa 18 punts, fins a 530. Se situa lleugerament per sobre del registre de la setmana anterior, que era de 533. La velocitat de propagació baixa tres centèsimes, fins a 1,02. La setmana del 20 al 26 de gener era d'1,01. La taxa de confirmats per PCR/TA està en 252 per cada 100.000 habitants, i la incidència a 14 dies és de 521, pels 536 de l'interval anterior. El 7,21% de les proves que es fan donen positiu.

La regió sanitària de l'Alt Pirineu i l'Aran acumula 4.679 casos confirmats per PCR o TA des de l'inici de la pandèmia, 21 més, i 4.907 sumant totes les proves (21 més). No s'ha comunicat cap

	LLEIDA	CATALUNYA	ESPANYA (*)	MON
Positius	33.014	520.163	2.941.990	106.102.089
Morts	678	19.696	61.386	2.313.462

(\*) Últimes dades corresponents a divendres



Font: Departament de Salut

**Risc de rebrot per comarques**  
(setmana del 27/1 al 2/2)

és de 444, pels 593 de l'interval anterior. El 4,03% de les proves que es fan donen positiu.

A la regió hi ha 15 pacients ingressats, un més que en l'anterior balanç. Entre el 27 de gener i el 2 de febrer hi havia 20 ingressats i es va notificar una defunció, mentre que en el període anterior van ser 13 els ingressats i dues defuncions.

**PER COMARQUES**

El risc de rebrot continua baixant a l'Aran, fins al punt que ha deixat de ser la comarca de Lleida amb l'indicador més alt. Ara el té el Pla d'Urgell, on, malgrat que el risc de rebrot ha baixat també en les darreres hores, el descens ha estat inferior al que ha registrat l'Aran.

El risc de rebrot puja també lleugerament a la Noguera, la Segarra, el Pallars Jussà, el Pallars Sobirà i l'Alta Ribagorça, comarca que torna a estar en zona vermella.

Pel que fa a la velocitat de contagi, el Pallars Sobirà i el Pallars Jussà són les dues comarques de Catalunya que tenen l'indicador més alt.

nova defunció en les darreres hores.

El risc de rebrot cau 57 punts, fins a 271, mentre que la setmana anterior era de 558. L'Rt baixa

set centèsimes, fins a 0,64. En l'interval anterior estava en 0,96. La taxa de confirmats per PCR és de 152 per cada 100.000 habitants. La incidència acumulada a 14 dies

# Una pluja de **fang** cobreix Ponent i les comarques del Pirineu lleidatà

## El pols provinent del Sàhara va tenyir la neu de les muntanyes

Lleida  
REDACCIÓ

La capa de pols saharià que va caure ahir sobre Lleida viatjava en un corrent atmosfèric que es va tòrcer i per això va caure en forma precipitació o com a fang sobre Catalunya, el País Valencià i Aragó. Segons va explicar la meteoròloga Clara Carvajal, de Meteoplay, el corrent de pols saharià procedia de dos regions d'Algèria i el fort vent de component sud explicaria perquè va arrossegar aquest pols. Clara Carvajal diu que ha passat altres vegades però admet que potser no amb tanta quantitat com ahir.

D'altra banda, Carvajal destaca que el pols saharià que va caure sobre la neu (el Cap de Port de la Bonaigua n'era un exemple) pot provocar que es desfaci més ràpidament. Això és així perquè la superfície blanca torna a reflectir cap enfora els rajos de sol mentre que el to marronós que va deixar ahir el pols del Sàhara "assumeix més la calor" i pot desfer la neu més ràpid.

Ramon Baylina, de Observatori Meteorològic de Sort, també va explicar que no recordava haver vist una precipitació de fang tan contundent com aquesta. Segons Baylina, l'afectació al Pirineu va ser més important que en altres punts del territori perquè les muntanyes podrien haver frenat l'avenç del pols. De fet, les estacions de qualitat d'aire d'Andorra van registrar el nivell més alt de pols en suspensió provinent de l'Àfrica des que es tenen dades.



FOTO: Núria Castells / Les pistes d'esquí del Pirineu presentaven estampes com aquesta de Boí-Taüll, on la neu estava completament marró

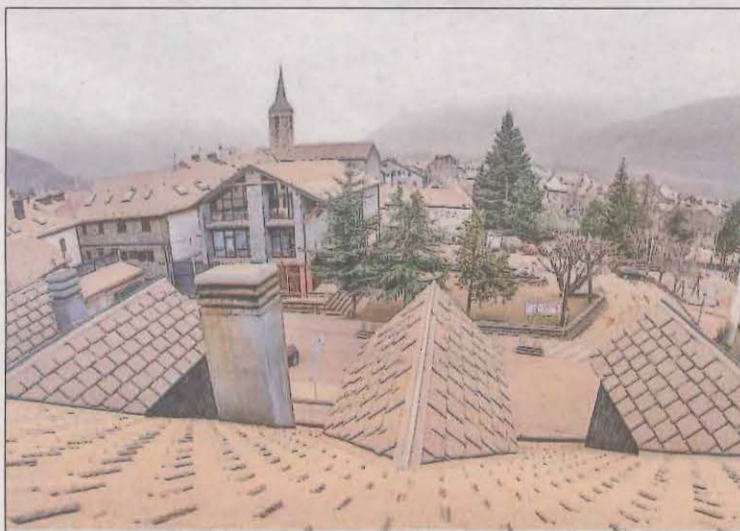


FOTO: Ramon Baylina / Esterrí d'Aneu va quedar enfangat per la pluja



FOTO: Tony Alcántara / Els cotxes de la ciutat de Lleida bruts pel fang

## Recuperen les adoberies de Tremp com a part d'un nou itinerari per a vianants

El Consell Comarcal del Pallars Jussà ha iniciat les obres de rehabilitació de les antigues adoberies de Tremp, en el marc del projecte FEDER "Valorització del Patrimoni Cultural i Natural per a la dinamització turística del Pallars Jussà", amb l'objectiu de "recuperar el patrimoni històric que representa aquest element".

L'actuació, amb un pressupost

de 325.000€ tindrà dues fases: La primera, adjudicada a l'empresa trempolina Construccions Enric Mitjana, s'ha iniciat aquest mes de febrer i consistirà en la consolidació de l'antiga edificació que es trobava en molt mal estat per fer visitable la planta baixa on es troben les antigues adoberies, mentre que la primera planta de l'edifici s'habilitarà com a mirador

pels vianants.

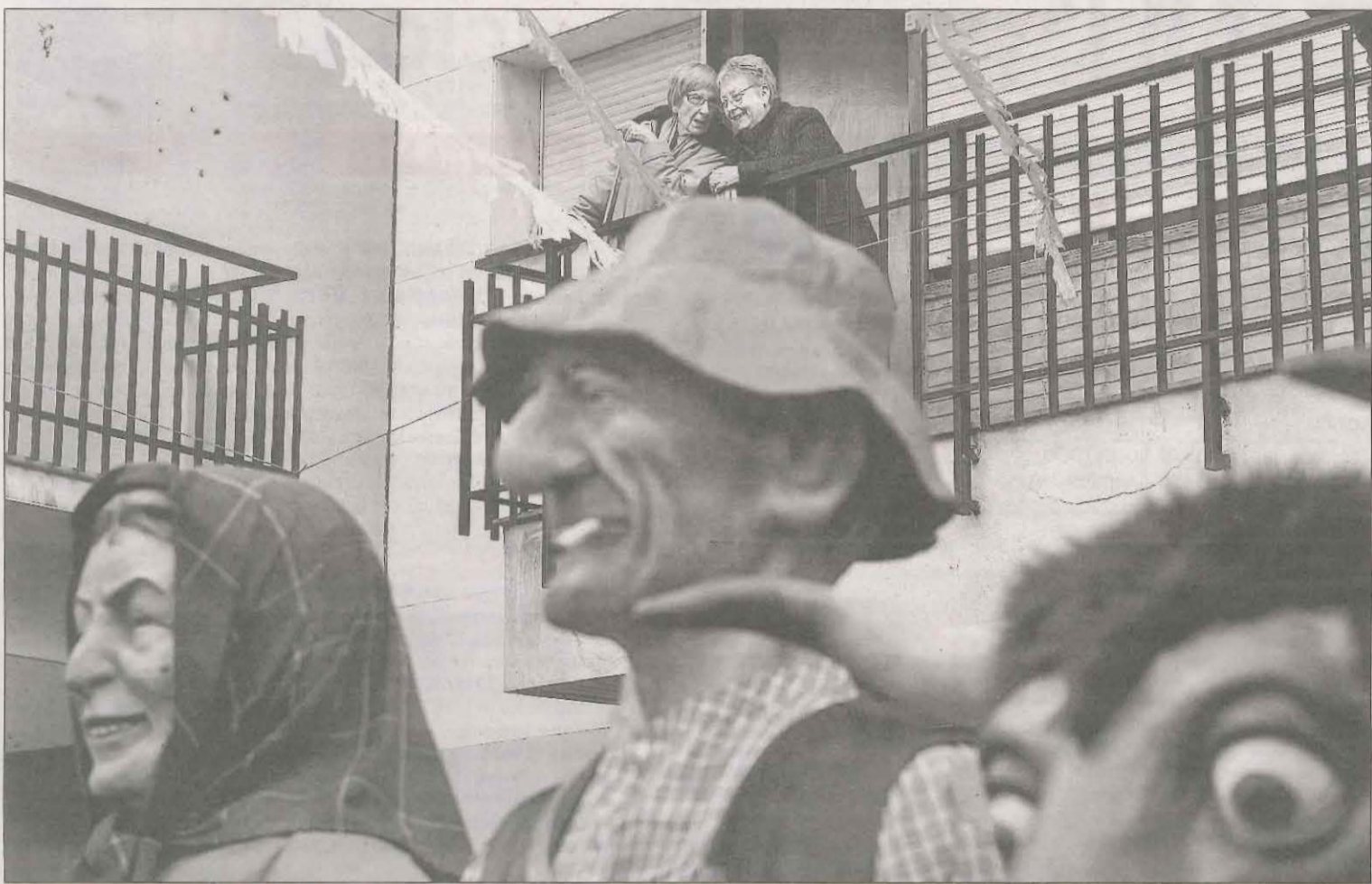
També s'adequaran els accessos a la zona per tal d'enllaçar amb la segona part dels treballs que consistirà en la creació d'un itinerari per a vianants urbà d'1,5 quilòmetres que resseguirà el curs del barranc de la Font-Vella. Aquesta actuació, que s'ha adjudicat a l'empresa local Excavacions Carmona, vol posar en valor aquest "pulmó verd de la ciutat i els elements patrimonials que es troben al seu pas" explica el Consell, com el pont romànic de Sant Jaume o els baixos del convent del mateix nom situats sota l'alberg de joventut.



FOTO: C.C. Pallars Jussà / Les obres de les adoberies ja han començat



**CATALUNYA VISIÓ 2.0 ≡ TORÀ**



► EN HOMENATGE AL VIATGE QUE JOSEP VALLVERDÚ I TON SIRERA VAN FER ENTRE ELS ANYS 1968 I 1973 A DIVERSOS INDRETS DEL PAÍS

**COSES QUE PASSEN**

| Carolina Gili |



**Carpe diem**

Amb la pandèmia i les restriccions en marxa, els petits plaers de la vida han quedat limitats a aquells que ens podem permetre en la intimitat i sense haver de sortir gaire de casa: redescobrir el nostre municipi, gaudir d'àpats especials —autocuinats o per emportar-se— o beure aquella ampolla de vi que vam comprar a Austràlia o a Bordeus i que ens evoca viatges i sensacions passades que tant necessitem recuperar. Ara per ara, la imaginació és l'únic vehicle que ens permet gaudir del plaer de viatjar quan llegim un llibre o veiem una pel·lícula, sèrie o documental que ens transporta fins als carrers de París, Roma, Barcelona o Nova York. Fem com els rucs que avancen amb el desig d'atrapar la pastanaga que porta el mateix camí d'aturar-se que el de la fi de les vacunacions. Mentre avancem cap a un futur indefinit rebem petites recompenses que ens salven de caure en la desesperació: d'aquí a poques hores recuperarem la mobilitat comarcal, disposarem d'una hora més per esmorzar o dinar fora de casa, podrem tornar als gimnasos en petit comitè i ampliar fins a les llibreries els destins de cap de setmana. D'aquí a una setmana, una excepció força inesperada ens convida a tots a participar en l'elecció del nou portador de la pastanaga que resulta tan difícil de queixalar.

**La Picota**



**Josep Maria Mulla**

President del C.C. Pallars Jussà

El Consell Comarcal del Pallars Jussà ha iniciat les obres de rehabilitació de les antigues adoberies de Tremp. Una recuperació del patrimoni històric que contribuirà a la dinamització turística de la comarca.



**Carmel Vidal**

Cap d'Urgències de l'Arnau

Personifiquem en el cap del servei d'Urgències de l'Arnau de Vilanova la lloança al sobreesforç i la dedicació del col·lectiu sanitari per salvaguardar la salut de la població enfront el Covid-19.



**Josep Bargalló**

Conseller d'Educació

Les restriccions del Govern estan ofegant diferents sectors de l'educació, com ara les escoles de dansa, de música i d'idiomes. Unes mesures, en aquest cas, difícils d'argumentar.



**el Petardo**

La pluja de fang que va escombrar ahir la demarcació de Lleida va suposar un mal de cap per a més d'un, però també una satisfacció per a d'altres, com els propietaris de rentadors de cotxes. Les cues que es van formar durant tot el dia a les portes dels rentadors van ser històriques.



**Aconseguix amb La Mañana i Caprabo una cistella exclusiva de productes**

Tens dues opcions per participar al sorteig: 🤖

1. Envia un correu a [sorteig@lamanyana.cat](mailto:sorteig@lamanyana.cat) en què indiquis el teu nom complet i el teu telèfon.
2. Segueix-nos a **Facebook** o **Instagram** i menciona un amic a la publicació corresponent al sorteig

**Data del sorteig 11 de febrer**

\* Només podran participar en aquest sorteig els majors de 18 anys. En un període màxim de 5 dies després del sorteig, es contactarà amb els guanyadors mitjançant telèfon o a través de la xarxa social utilitzada per participar al sorteig. El guanyador/a haurà de recollir la cistella a les instal·lacions del diari La Mañana, al carrer Príncep de Viana, 27-29 de Lleida.



**La Mañana**