

Uns 5.000 alumnes de les comarques de Lleida, només un 7 per cent del total, no van poder tornar a classe ahir després de les vacances de Nadal per les conseqüències del temporal. Disset col·legis no van obrir al matí, encara que alguns sí que ho van fer a la tarda, i set comarques van suspendre les rutes de transport escolar.

FILOMENA EDUCACIÓ

Uns 5.000 alumnes de Lleida, només el 7%, sense classe pels efectes del temporal

El dia de la tornada a les aules, pel tancament de 17 centres i suspensió del transport

X. RODRÍGUEZ / REDACCIÓ

LLEIDA | Uns 5.000 alumnes de les escoles i instituts de Lleida no van poder assistir ahir a classe per les conseqüències del temporal Filomena. Això suposa només el 7% del total, per la qual cosa la gran majoria sí que van tornar a les aules el dia en què es va recuperar l'activitat lectiva passat Nadal, després que el retorn es retardés de divendres a ahir per disminuir el risc de contagis de Covid.

Així doncs, el temporal va provocar que disset centres del Segrià, les Garrigues, Urgell i Alta Ribagorça no obrissin, la qual cosa va afectar uns 665 alumnes. Alguns col·legis com el d'Arbeca van obrir a la tarda. A l'Urgell hi va haver vuit centres de la Vall del Corb que no van reprendre l'activitat a primera hora. Van ser els dels Omells de na Gaia, Verdú, Ciutadilla, Guimerà, Belianes, Maldà, Sant Martí de Maldà i Preixana. Aquests quatre últims sí que van obrir a la tarda i la resta ho farà avui.

Per la seua part, ahir van estar suspeses les rutes de transport escolar al Segrià, Pla, Urgell, Noguera, Segarra, les Gar-



L'escola d'Arbeca reobre a la tarda ■ L'escola Albirka d'Arbeca va ser una de les que ahir al matí van estar tancades i van recuperar l'activitat a la tarda. L'alcalde, Sergi Pelegrí, va explicar que la

decisió es va prendre "per seguretat", perquè a primera hora hi havia gel als carrers del voltant de l'escola i que durant el dia la situació va millorar.

CENTRE SENSE CALEFACCIÓ

L'escola Sant Jordi de Lleida va oferir als pares emportar-se els nens al tenir avariada la caldera

rigues i **Pallars Jussà**. Segons Educació, a l'Alt Urgell hi va haver dos línies afectades, encara que fonts del consell van indicar que només va ser un i que es va deure al fet que les famílies van optar per no portar els fills a classe. Tot plegat va afectar 4.417 estudiants. No obstant, n'hi va haver alguns que van anar igualment al col·legi. Per avui, el Segrià, Noguera, Pla, Urgell i Segarra recuperaran totes les línies, i per la seua banda el Jussà i les Garrigues ho faran parcialment.

A Lleida ciutat, el fred va provocar que en alguns accessos als centres hi hagués plaques de gel. L'institut Ronda va tirar sal a l'entrada i el Maria Rúbies va precintat zones del pati en les quals hi havia gel. L'escola Sant Jordi de la capital del Segrià va donar l'opció a les famílies que els nens tornessin a casa perquè



Alumnes accedeixen a l'escola Maria-Mercè Marçal de Tàrraga pel pas netejat per la brigada.

no funcionava la caldera de la calefacció. Molts pares van anar a recollir-los. D'altra banda, el col·legi d'Aitona preveu obrir avui després que ja s'hagi reparat el sistema de calefacció.

A l'Urgell, la gran majoria de centres van obrir amb "certa normalitat", segons els alcaldes i equips directius, i amb queixes d'algunes famílies que consideraven que podrien haver esperat

que la situació derivada del temporal millorés. Per la seua part, les brigades municipals van centrar els esforços de primera hora del matí a deixar nets els accessos a les escoles i instituts

LES DADES
665
NENS AMB L'ESCOLA TANCADA
Uns 665 nens es van veure afectats pel tancament de disset col·legis ahir al matí.
4.417
ALUMNES SENSE TRANSPORT
La suspensió de 178 línies va deixar 4.417 estudiants de Lleida sense transport escolar.

com va ser el cas de Tàrraga, Bellpuig, Agramunt, Tornabous, Vilagrassa i Castelserà, entre d'altres. A l'Alt Urgell, el curs també es va reprendre amb normalitat. Les nevades del cap de setmana, que van deixar fins a més de mig metre de neu, van seguir provocant problemes de mobilitat. Un total de cinc carreteres van estar tallades, tot i que la situació es va anar normalitzant durant la jornada.

FILOMENA CONSEQÜÈNCIES A LLEIDA

Reobertes carreteres i AVE, però sense tren de la costa

Es mantenen avisos per gel a la calçada i cadenes en cinc vies || No hi ha calendari per restablir la circulació a l'R-13

X.R. / S.C.D.

LLEIDA | La situació a les carreteres de Lleida va anar tornant ahir progressivament a la normalitat després de la nevada que va deixar el temporal Filomena. No obstant, a última hora de la tarda encara era obligatori l'ús de cadenes per circular per cinc vies de la demarcació, entre les

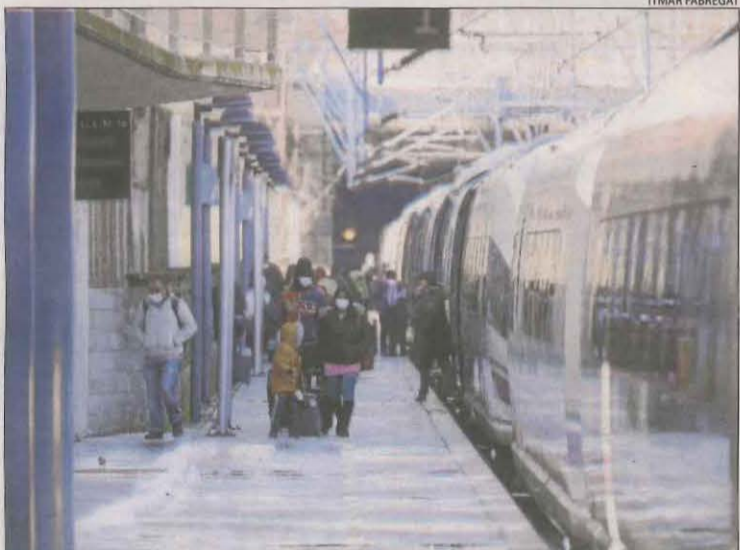
quals el port de la Bonaigua i la L-913 entre Vilanova de Meià i Gavet de la Conca. També hi havia avisos per la presència de neu i gel en vuit vies més, com per exemple la C-230a entre Sarroca de Lleida i Llardecans al Segrià, o la LV-711 de l'Albagés a Juncosa a les Garrigues. De fet, la Diputació va demanar

que se circulés amb molta precaució per totes les seues carreteres a causa de la possible presència de plaques de gel. Així mateix, al migdia hi havia un total de cinc carreteres tallades, però al llarg de la jornada es van anar reobrint totes les afectades per les nevades.

La situació dels trens de rodalies, per la seua part, és més complicada. Segons van explicar fonts de la companyia Renfe, a última hora d'ahir encara no tenien "cap tipus de previsions i calendari" per restablir la circulació a la línia de la costa (R-13 i R-14), que connecta Lleida amb Barcelona per Tarragona, entre Lleida i l'estació de la Plana-Picamoixons. "Esperem que Adif acabi amb les tasques de neteja de les estacions i les vies, per la



Una màquina llaveneu ahir al Vilosell.



El primer AVE que va parar ahir a l'estació de Lleida ciutat.

PRECAUCIÓ

La Diputació recomana circular amb precaució per les carreteres per la possible presència de plaques de gel

qual cosa per ara aquestes línies estan fora de funcionament", va assenyalar un portaveu de Renfe. La línia de Manresa (R-12) sí que està operativa.

Un altre servei ferroviari que va quedar restablert ahir al migdia va ser el de la línia d'alta velocitat entre Barcelona i Madrid amb parada a Lleida, que estava interromput des de dissabte passat. Segons van informar fonts de Renfe, el primer AVE que va tornar a circular va ser el que va sortir de Barcelona a les 14.00 hores i va arribar a la capital del Segrià poc abans de les tres de la tarda.

A partir de llavors el servei d'alta velocitat va funcionar amb tota normalitat.



Imatge d'una màquina traient la neu a l'accés a una granja del Llor, al municipi

Treballs a preu fet en els accessos a petits nuclis

X. SANTESMASSES / X.R.

LLEIDA | Els veïns i ajuntaments van reprendre ahir els treballs de neteja per deixar expedit els accessos a nuclis i explotacions agràries. L'alcalde de Torrefeta i Florejacs, Josep Maria Castella, va explicar que "la falta de mitjans fa que, juntament amb el consistori, siguin els mateixos veïns els que amb pales i tractors netegen de neu els accessos". El primer edil de Talavera, Ramon Trullols, va afirmar que "si l'administració ens equipés amb més mitjans podríem actuar immediatament". Per la seua part, el de Torà, Magí Coscollola, va manifestar que en els nuclis agregats i masies de l'en-

torn de Llanera, com Sant Serni, Claret o Cellers, l'accés només era possible amb vehicles amb doble tracció.

Per la seua banda, al Pallars Sobirà els quinze veïns de Menci (Soriguera) van estar aïllats des de dissabte fins ahir. L'alcalde, Josep Ramon Fondevilla, va explicar que l'ajuntament hi va enviar una retroexcavadora per obrir l'accés, que és de terra i estava cobert de neu. Va assegurar que ara hi poden passar vehicles 4x4. De la mateixa manera, les dos famílies del disseminat de Tolzó, al mateix municipi, han estat aïllades dos dies, fins que ahir es va reobrir l'accés. Fondevilla i el consell del Sobirà van

Les Garrigues insisteix a demanar un millor manteniment de les línies de llum

REDACCIÓ

LLEIDA | El consell de les Garrigues va reiterar ahir que és necessari que Endesa dugui a terme un millor manteniment de les línies elèctriques de la comarca. El president de la corporació comarcal, Jaume Setó, va afirmar que "no es fa el manteniment que correspon". Aquestes declaracions arriben després de la incidència en una línia de mitjana tensió que diumenge va afectar uns 2.500 abonats de l'Albagés, Castellans, el So-

leràs, Granyena, Juncosa, els Torms i Puigverd de Lleida. Setó va indicar que durant el matí de dissabte també hi va haver entre 5 i 6 microtalls a la Floresta, municipi del qual és alcalde. Val a recordar que aquests mateixos municipis de les Garrigues que es van quedar sense subministrament ja han denunciat en repetides ocasions que tenen petits talls de llum, mentre que Endesa va anunciar a començaments d'any una inversió per evitar-los. Per la seua part, els

689 abonats d'Agramunt que diumenge van estar sense llum durant més de vuit hores (vegeu SEGRE d'ahir) van patir ahir talls puntuals d'aproximadament 30 minuts. En aquest sen-

URGELL

Talls puntuals a Agramunt després de l'apagada de diumenge per les tasques per resoldre la incidència

tit, l'ajuntament de la capital del Sió va assenyalar que "aquests talls estan relacionats amb el traspàs de la connexió dels generadors a la línia principal després d'haver quedat reparada l'avaría". Així mateix, Endesa va assegurar que ahir al matí només hi havia quatre clients sense llum a Montferrer i Castellbò i un altre a Gimènells i Pla de la Font, per avaries que ja estaven resoltes però tenien pendents petits reparacions. Per la seua banda, la Generalitat va informar que a Senterada hi havia una incidència en el servei de telefonia mòbil. Movistar va dir que ahir es va recuperar en tot el municipi i que no tenien constància d'incidències massives a la demarcació.



Les escales d'accés als jutjats de Lleida, tancades.



Branques d'oliveres trencades pel pes de la neu i problemes en granges

Els danys es poden multiplicar amb l'anunciada onada de fred || Els pagesos reclamen mesures urgents tant en matèria fiscal com de peritatges de les pòlisses

LLEIDA | Les fortes nevades registrades a Lleida s'han acarnissat amb les oliveres de les comarques del pla. En especial al sud del Segrià, en poblacions com Llardecans, Maials, Torrebeses o Sarroca de Lleida, juntament amb les Garrigues i l'Urgell. Molts arbres no han pogut suportar el pes de la neu i han acabat amb branques trencades i fins i tot oliveres que poden considerar-se joves, amb uns deu o quinze anys, han arribat a partir-se. Fonts del sector calculen que encara quedaven per recollir una mica menys d'un 20% de les olives i caldrà veure si es poden arribar a aprofitar les que encara estaven pendents de recollecció i, en tot cas, quin serà el seu possible ús.

El problema en aquests moments és que els agricultors no poden ni entrar als camps per valorar la situació atesa la gran quantitat de neu acumulada en camins i finques. A més, el risc més alt en aquests moments arriba de les temperatures. Les oliveres poden afrontar la caiguda dels termòmetres a 5 o 6 graus centígrads negatius, però baixades continuades a 8 o 10 negatius podrien provocar danys molt superiors, com va passar durant el temporal del 15 de desembre del 2001.

En ametllers, es donen casos d'alguna ruptura de branques, però puntuals, ja que es tracta d'arbres de fulla caduca i que han acumulat menys neu. Les baixes temperatures faciliten la parada vegetativa en el cas dels fruiters i afavoreix que arrelin els cereals, segons fonts dels agricultors.

Accessos a les explotacions

Els ramaders, majoritàriament, havien fet provisió d'aliments per als animals i els seus



El pes de la neu ha destrossat dos naus d'aquesta granja avícola de Juneda.

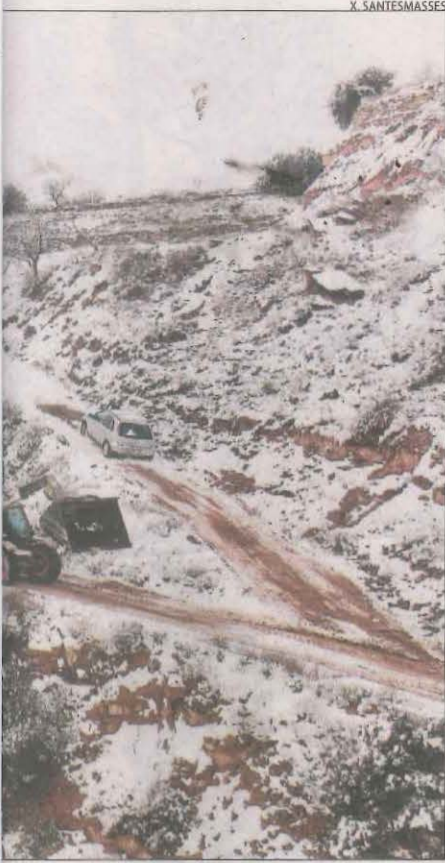


El pes de la neu ha perjudicat oliveres en municipis com Arbeca.

problemes se centren més en els accessos a les explotacions per camins amb neu acumulada. Aquells que esperen entrar animals estan apostant per retardar l'operació, però els que han d'enviar caps de bestiar a l'escorxador necessiten accele-

rar el procés per no veure incrementats els costos amb l'alimentació dels animals ja engreixats. Algunes granges han tingut danys per la neu acumulada, com una de pollastres de Juneda amb dos de les naus pràcticament esfondrades. En aquest

context, els pagesos reclamen mesures urgents tant amb ajuts directes i altres de caràcter fiscal, amb la reducció de mòduls, com de peritatges. Agroseguro va recordar ahir que les pòlisses cobreixen danys provocats pel temporal Filomena.



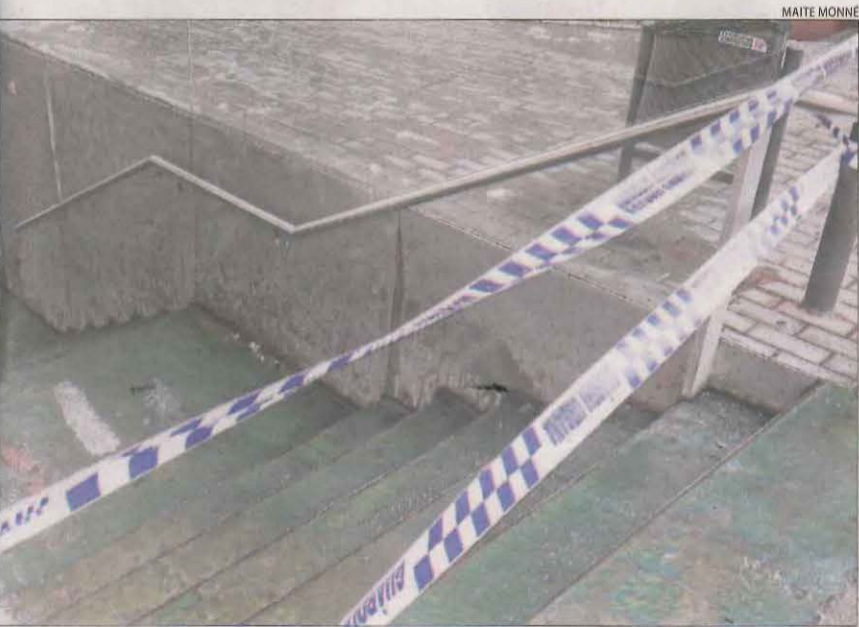
Torrefeta i Florejacs.

denunciar manca d'inversió de la Generalitat en aquestes vies. A la Pobla de Cérvoles també han tingut dificultats per circular per la carretera. L'alcalde, Jaume Estradé, va dir que entre el seu ajuntament i el del Vilosell van anar retirant la neu durant el temporal i no van arribar a quedar-se aïllats.

Així mateix, una granja de gallines ponedores va quedar aïllada més de dos dies a Montblanquet (Vallbona). L'alcalde, Elisabet Riera, va explicar que "hi havia molta neu i el camí estava impracticable". Segons va afirmar Riera, els animals no van quedar desatesos, ja que els propietaris es van desplaçar fins a la granja a peu i durant el matí d'ahir alguns van netejar el camí amb el tractor d'un veí, amb l'ajuda dels Agents Rurals.

DOS DIES AÏLLATS

Quinze veïns de Mencui, a Soriguera, i una granja de Vallbona, aïllats des de dissabte fins ahir



MAITE MONNE

El temporal motiva 70 serveis dels bombers

A.G.

LLEIDA | La major part dels serveis que van atendre els Bombers de la Generalitat durant la jornada d'ahir dimarts van estar relacionats amb el temporal, tant a les comarques del pla com a les del Pirineu.

Així, per exemple, van anar a **Abella de la Conca** per retirar la neu de l'entrada d'una casa en la qual viu una persona que havia d'anar a un hospital per fer un tractament. A la capital de l'Urgell, van retirar neu a les

proximitats de l'estació de tren. També van ser alertats per arbres caiguts en pobles com Barruera o Cellers. Al matí d'ahir dimarts també van revisar carreteres del Segrià en rutes per Almatret, Maials i Llardecans i de zones com Soriguera (Pallars Sobirà). Al Pont de Suert van haver d'ajudar a retirar un vehicle atrapat a la neu.

Durant el temporal, els Bombers de la Generalitat han efectuat uns setanta serveis a les comarques de Lleida.

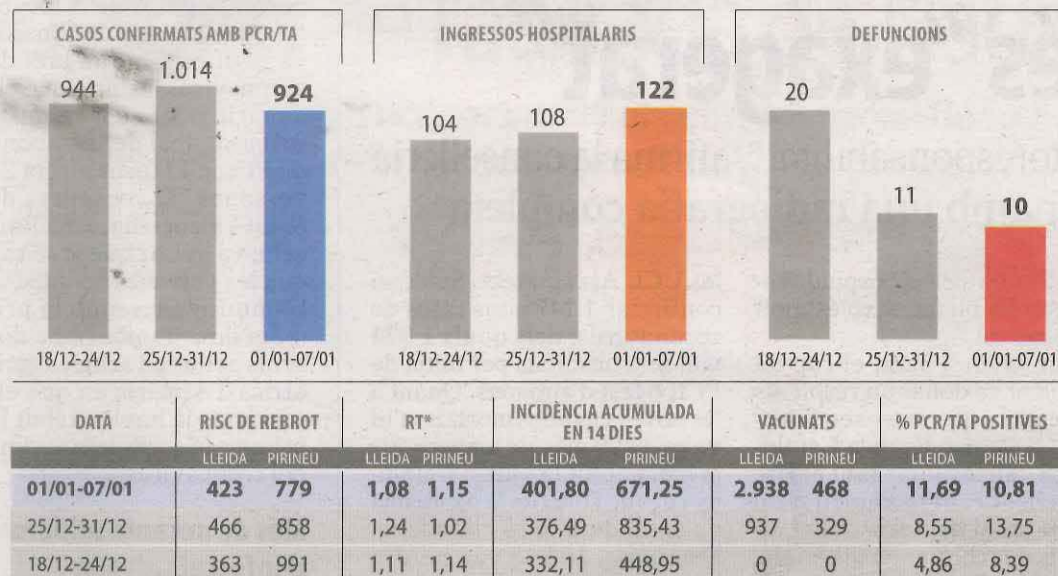
TEMPERATURES MÍNIMES

LOCALITAT	°C
Bonaigua	-13,1°
Vielha	-10,3°
La Seu d'Urgell	-6,7°
Maials	-6,1°
Tàrrega	-4,9°
Les Borges	-4,3°
Mollerussa	-3,9°
Lleida	-3,6°
Cervera	-3,4°
Vallfogona de B.	-3,2°

CORONAVIRUS SANITAT

DADES DE LA COVID-19

Evolució a les regions sanitàries de Lleida i Pirineu-Aran



(*) Taxa de reproducció efectiva del virus

Font: Departament de Salut

Des de l'inici de la pandèmia

LLEIDA	
CASOS	28.407
MORTS	603**
(**) 610 segons l'estadística d'AQuAS	
CATALUNYA	
CASOS	428.167
MORTS	17.628
ESPANYA	
CASOS	2.111.782
MORTS	52.275
MÓN	
CASOS	90.475.499
MORTS	1.938.349

Vergés no veu capacitada la Fundació Fiella

[LLEIDA] La consellera de Salut, Alba Vergés, va argumentar ahir que la gestió de la residència Fiella de Tremp l'hagi assumit Sant Joan de Déu Terres de Lleida "perquè ara al centre li falta un bon tractament de la part social i s'ha decidit que no l'assumeixi l'antiga direcció [Fundació Fiella] perquè no és la millor opció ni la millor entitat per fer front al que necessita la residència".

Paral·lelament, la consellera va manifestar que no està previst intervenir la de Solsona i que el personal de baixa se substituirà. De fet, des de l'ajuntament van informar ahir dilluns que per fer front a les 42 baixes laborals pel brot de Covid s'han incorporat sis professionals més, per la qual cosa el total ja és de setze.

El nou edifici de l'Arnau obrirà al febrer

[LLEIDA] La consellera de Salut, Alba Vergés, va afirmar ahir que els edificis que s'estan construint al costat d'hospitals, com el de l'Arnau de Vilanova, per fer front a la Covid "estaran operatius a inicis de febrer", per la qual cosa se'n retarda l'obertura prevista al gener. De fet, el material arribarà la primera setmana de febrer. D'altra banda, fonts de l'ICS van explicar que, davant de l'augment d'ingressos a l'Arnau, "s'està valorant modificar la programació d'operacions amb ingressos per les de sense ingressos, i mantenir l'activitat al 100%". Així mateix, els ingressos van tornar a pujar fins als 195 a causa del brot de l'Hèstia de Balaguer, es van detectar 81 nous casos i els indicadors de la Covid van baixar (vegeu el gràfic).

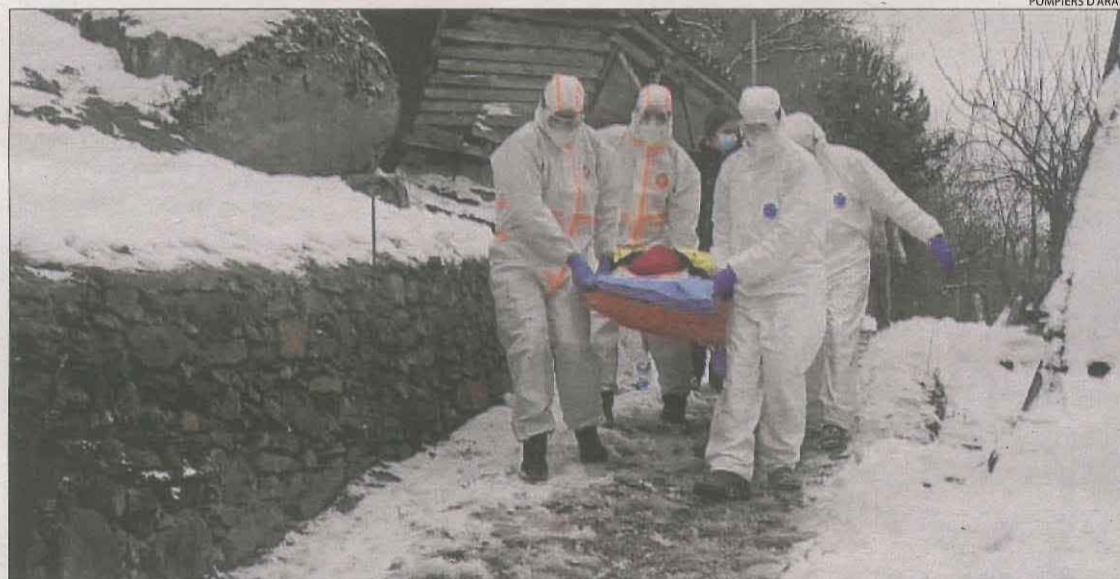
La primera dosi de la vacuna a usuaris dels geriàtrics, a punt aquesta setmana

Salut anuncia que dissabte ja es començarà a injectar la segona al Pirineu

M. MARQUÈS / REDACCIÓ

[LLEIDA] Salut preveu que tots els 4.940 usuaris de les 128 residències de les regions sanitàries de Lleida i del Pirineu ja hauran rebut aquesta setmana la primera dosi de la vacuna de Pfizer/BioNTech contra la Covid, a excepció dels que estiguin en un centre amb un brot de contagis actius. Fins ahir, ja l'havien rebut el 61% dels de Lleida (2.631) i 476 del Pirineu (74%). Ahir van arribar 1.930 dosis per al pla i fins demà dimecres es vacunarà en geriàtrics de nou municipis. En paral·lel, es va començar a vacunar als centres de discapacitat i de salut mental i fins demà aniran a cinc localitats, per la qual cosa amb l'arribada de més dosis dijous, està previst finalitzar totes les residències (excepte les que tinguin brots) diumenge. També se seguirà amb la vacunació als sanitaris.

Respecte al Pirineu, ahir van arribar 215 dosis i al llarg de la



Els Bompiers d'Aran van efectuar un trasllat d'un malalt de Covid.

setmana es vacunaran sanitaris i residències i es preveu que dissabte es comenci a injectar la segona dosi requerida a les residències. En aquest sentit, la consellera de Salut, Alba Ver-

gés, va explicar que la setmana que ve també es començarà amb la segona dosi en altres territoris i que la immunitat arriba entre set i deu dies després. A Lleida ja s'han vacunat 7.442 persones.

Així mateix, efectius dels Bompiers d'Aran de Les van traslladar un veí amb Covid d'una zona de Canejan de difícil accés, degut a la neu, fins a un centre sanitari.

Acta a un local de més de 400 m² de Lleida per obrir

[LLEIDA] Els Mossos d'Esquadra de Lleida van aixecar acta ahir a la tarda a un comerç per obrir incomplint les restriccions de la Generalitat. El local en qüestió és l'Sprinter ubicat a la zona comercial de Copa d'Or, que té més de quatre-cents metres quadrats, per la qual cosa segons les limitacions actuals no pot obrir, ja que tampoc és un establiment de productes essencials. Arran d'això, els Mossos d'Esquadra van aixecar acta i li van adver-

tir que hi hauria sancions més dures en el cas que es mantingués obert.

Des de dijous passat, els locals de més de 400 metres quadrats no poden obrir si no són de productes essencials, una mesura que inicialment va generar confusió, ja que durant la desescalada si que podien obrir sempre que limitessin la superfície de venda a aquests 400 metres. No obstant, ara estan obligats a tancar.

L'hostaleria recorre les restriccions per via judicial i demana un passaport sanitari

S.C.D.

[LLEIDA] La Federació d'Hostaleria de Lleida va presentar divendres de la setmana passada, juntament amb altres patronals del sector, un recurs contenciós administratiu contra les restriccions imposades pel Govern des de fa tres setmanes i prorrogades el passat 4 de gener. Per al secretari general de la Federació, Ramon Solsona, el recurs busca els mateixos objectius que els altres que han

presentat contra el Govern. "Cada vegada que surt una resolució nosaltres hi presentem un recurs i esperem que si finalment n'accepten algun d'ells podrem reclamar danys i perjudicis a la Generalitat", va afirmar Solsona.

Paral·lelament, representants del sector es van reunir ahir amb el conseller d'Empresa, Ramon Tremosa, per proposar-li una sèrie de mesures alternatives a les actu-

als. Entre les més destacades hi ha l'exempció d'impostos locals per a la restauració, oferir més ajuts econòmics o la creació d'un "passaport sanitari". Segons Solsona, aquest passaport, que seria avalat per un comitè d'experts, "seria un document per als propers mesos en el qual constaria si una persona s'ha vacunat o ha passat proves de forma periòdica i ha anat donant negatiu perquè pugui tenir mobilitat plena".

POLÍTICA 14-F

Fins a vint candidatures opten a Lleida a les eleccions al Parlament el 14 de febrer

Xifra inusual en uns comicis a Ponent i gairebé el doble que les llistes presentades a les autonòmiques del 2017 || Els partits estan a l'espera de si se celebren o s'ajornen a causa de la pandèmia

X.R./H.C.
LLEIDA | Els lleidatans podran escollir, si es confirma la celebració d'eleccions autonòmiques el 14 de febrer, entre vint candidatures diferents que opten a algun dels quinze escons que representen Lleida dels 135 que té el Parlament. La junta electoral va tancar la passada mitjanit el termini per al registre de candidatures amb dinou llistes de partits i una agrupació d'electors: Junts per Catalunya; Esquerra Republicana; PSC; PDeCAT; Ciutadans; PP; CUP; En Comú Podem; Partit Nacionalista de Catalunya; Vox; Escons en Blanc; Retallades Zero-Grup Verd; Moviment Primàries per la Independència de Catalunya; Partit Comunista

EVOLUCIÓ

Des de l'obligatorietat sobre un mínim d'avalis hi ha hagut 18 llistes el 2012; 10 el 2015 i 11 el 2017

dels Treballadors de Catalunya; Esquerra en Positiu; Front Nacional de Catalunya; Suport Civil Català; Per un Món Més Just; Partit Comunista del Poble de Catalunya i Agrupació Electoral Lleida en Marxa.

Al marge dels partits amb representació al Parlament, el Partit Nacionalista de Catalunya que lidera Marta Pascal va aconseguir 8.336 avals a Catalunya i ha presentat candidatura



RAMON TREMOSA
Junts per Catalunya



MARTA VILALTA
Esquerra Republicana (ERC)



MARC SOLSONA
Partit Demòcrata (PDeCAT)



JORGE SOLER
Ciutadans (Cs)



ÒSCAR ORDEIG
Partit Socialista (PSC)



MARISA XANDRI
Partit Popular (PP)



PAU JUVILLÀ
Candidatura d'Unitat Popular



JAUME MOYA
En Comú Podem

a les quatre circumscripcions. A Lleida, el cap de llista és Enric Gràcia, assessor financer de 31 anys i natural de Mollerussa, que havia militat al PDeCAT, segons va informar el partit. També Primàries va aconseguir els avals i en va presentar a Lleida 480 (més de 7.000 a Catalunya). L'elevada xifra de candidatures acreditades a Lleida gairebé dobla la de les eleccions del desembre del 2017, amb un

total d'onze, una més que als anteriors comicis del 2015. El novembre del 2012 van ser divuit les llistes electorals per Ponent i el Pirineu, i el 2010 van ser fins a vint-i-vuit candidatures.

El descens de candidatures el 2012 es va deure a un canvi en la llei electoral, que va obligar els partits sense representació a presentar un mínim d'avalis equivalents al 0,1% del cens de la circumscripció.

Actualment, els quinze diputats que representen Lleida a la legislatura ja finalitzada es distribueixen entre Junts per Catalunya (amb sis escons i dividida ara entre Junts i el PDeCAT); ERC, amb cinc representants; Ciutadans, amb tres, i el PSC, amb un diputat autonòmic. El PP, la CUP i l'actual ECP (Iniciativa per Catalunya) no han tingut cap representant lleidatà aquest mandat.

ELS SIS PRIMERS

Junts per Catalunya

■ Ramon Tremosa; Cristina Casol; Jordi Fàbrega; Anna Feliu; Joan Carles Garcia i Jeannine Abella.

Esquerra Republicana (ERC)

■ Marta Vilalta; Bernat Solé; Jordina Freixanet; Montse Fornells; Engelbert Montalà; Neus Ramonet.

Partit Demòcrata (PDeCAT)

■ Marc Solsona; Joan Carrera; Montse Macià; Maria José Erta; Jordi Selga i Cristina Barbens.

Ciutadans

■ Jorge Soler; Javier Rivas; Heydi Hernández; David Bertran; Cristina Daza; Pedro Carreiro.

Partit Socialista (PSC)

■ Òscar Ordeig; Judith Alcalà; Sílvia Romero; Silveri Caro; Lorena González; Andreu Cortés.

PP

■ Marisa Xandri; Jaume Izcarra; Quim Alexandre; Josep M. Servetó; Marta Tristany; Ot Ferre.

CUP

■ Pau Juvillà; Nogay Ndiaye; Clara Barbal; Bernat Lavaquioli; Mireia Brandon; Sandra Oriola.

En Comú Podem

■ Jaume Moya; Verónica Fuente; Carla Galeote; Elena Ferre; Paco Garcia; Txell Teruel.

PATRIMONI POLÈMICA

Preocupació per la possible demolició de la cimentera de la Pobla de Segur

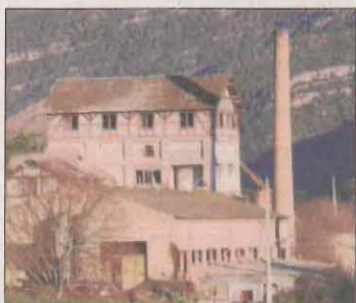
La fàbrica va ser la primera de l'Estat i va proveir les hidroelèctriques

ACN

LA POBLA DE SEGUR | La Societat Internacional de Geologia i Minería Ambiental per al Desenvolupament i Planificació del Territori (SIGMADOT) defensa la cimentera de la Pobla de Segur (construïda el 1912 i que va ser la primera de l'Estat que es va aixecar per proveir les obres de les hidroelèctriques del Pallars) davant d'una possible

demolició per part de l'empresa propietària. Des de l'ajuntament de la Pobla van apuntar que no existeix cap registre oficial de la possible demolició de la fàbrica. En aquest sentit, SIGMADOT veu amb "enorme preocupació" la possible pèrdua d'aquest patrimoni industrial.

La planta de ciment de la Pobla de Segur es troba actualment en molt mal estat de



Imatge actual de la fàbrica.

conservació. L'entitat demana solucions tècniques i es mostra partidària de trobar sortides per a l'edifici. En aquest sentit, afirma que lluitarà amb altres agents del territori pel manteniment de la fàbrica i també amb tots els agents implicats a Catalunya amb la conservació d'aquest patrimoni. L'entitat SOS Pallars també va mostrar preocupació per la possible demolició d'aquesta construcció. Va apuntar que no s'entendria la construcció de les centrals elèctriques del Flamicell, ni les de la Val d'Aran sense el ciment d'aquesta fàbrica, que tenia una sistema d'envasament de ciment que es traslladava en sacs i no a granel.



AJUNTAMENT DE LA POBLA DE SEGUR

ANUNCI

Es fa públic que al BOP de Lleida núm. 251 de data 30.12.2020 s'ha publicat l'acord del Ple de l'ajuntament de la Pobla de Segur d'aprovació inicial del reglament regulador de la participació dels grups municipals en els mitjans de comunicació municipal.

L'expedient està exposat al públic fins el dia 12 de febrer de 2021.

L'alcalde
Marc Baró Bernaduca

TRIBUNALS SENTÈNCIA

Condemnen un furtiu a no poder caçar durant cinc anys

El TSJC el multa amb 12.400 € || Denunciat en dos ocasions pels Mossos i els Rurals després de ser sorprès al Sobirà

A. GUERRERO

LLEIDA | El Tribunal Superior de Justícia de Catalunya (TSJC) ha condemnat un home amb cinc anys de retirada de la llicència de caça i una multa de 12.400 euros per caça furtiva al Pallars Sobirà, segons ha pogut saber aquest diari. Es tracta d'un furtiu que va ser denunciat en dos ocasions pels Mossos d'Esquadra i els Agents Rurals. És una sentència que estableix jurisprudència, perquè ja és ferma i, a més, els cinc anys de retirada de la llicència de caça és el màxim que permet la llei, segons fonts coneixedores del cas.

L'ara condemnat va ser denunciat pels Mossos d'Esquadra el maig de l'any 2015 juntament amb tres persones més per diverses infraccions a la llei de Caça. Van ser sorpresos a prop del vedat de Tírvia-Farrera.

Els policies van observar com els caçadors compartien i disparaven un rifle amb silenciador i com, en dos ocasions, un d'ells se n'anava del lloc i tornava poc després amb el cap d'un isard que guardaven en una motxilla. Els van decomissar dos rifles, dos caixes de munició, quatre prismàtics, un monocle i un focus de llum.

Malgrat la infracció, un any i mig després, concretament el mes de novembre del 2016,



Imatge del decomís que van fer els Rurals el 2016.

REINCIDENT

El maig del 2015 va ser sorprès a la zona de Tírvia i el novembre del 2016, a Alt Àneu

L'home va ser denunciat novament per suposada participació en una trama de caça furtiva que operava al Pirineu de Lleida i que comptava amb el suport logístic d'un guia local. Efectius dels Rurals van interceptar l'ara condemnat a Alt Àneu (en zona de la reserva de caça Alt Pallars) després de ser

testimonis de com disparava i matava diversos exemplars d'isard acompanyat d'un guia local. El furtiu havia utilitzat per caçar els isards un rifle de calibre mitjà amb silenciador, que es tracta d'una arma prohibida.

Via judicial

Va ser aleshores quan es va iniciar el procés judicial entre la Generalitat i el furtiu. Finalment, el cas va arribar al Tribunal Superior de Justícia català, que ha condemnat l'infractor amb la retirada de la llicència de caça durant cinc anys i la multa de 12.400 euros.

SEGURETAT POLICIA

CCOO denuncia la falta de Mossos de Trànsit al Pirineu

REDACCIÓ

LLEIDA | El sindicat CCOO va denunciar ahir que els Mossos d'Esquadra "no han pogut garantir els serveis mínims del torn de nit" de Trànsit a la Regió Policial del Pirineu Occidental durant les festes de Nadal, concretament entre el 22 de desembre i el 8 de gener a Vielha, Tremp i la Seu d'Urgell. El Sector de Mossos d'Esquadra de CCOO afirma que "si s'hagués produït algun accident greu, s'hauria d'haver gestionat amb patrulles de Manresa o altres regions, amb el risc que això suposa". Alhora, el mateix sindicat Comissions Obreres vol denunciar "la falta de roba d'abric dels pocs efectius que queden", dels quals asseguren que es compren roba tèrmica pel seu compte.

D'altra banda, a nivell de Catalunya, el sindicat afirma que, malgrat que hi ha un grup d'agents que està

acabant el curs de Trànsit, "la seua incorporació no serà suficient per cobrir la falta de personal que hi ha en aquesta especialitat". A més a més, la falta de policies de Trànsit s'ha vist agreujada com a conseqüència d'alguns contagis per Covid-19, segons manifesta el sindicat. Per tot

NADAL

Alerten que no hi va haver serveis mínims nocturns del 22 de desembre al 8 de gener

això, consideren que la manca de personal incrementarà el temps de resposta i l'assistència als accidents, disminuirà l'efectivitat de controls preventius, la planificació de serveis i aporta una sensació d'impunitat a aquells conductors que pretenguin infringir la normativa.

TRIBUNALS

A judici acusat d'abusar de tres menors a Almacelles

Fiscalia sol·licita pena de set anys de presó

REDACCIÓ

LLEIDA | L'Audiència de Lleida acollirà avui un judici contra un jove d'Almacelles acusat d'abusar sexualment de tres menors. La Fiscalia sol·licita una pena de set anys de presó. El Ministeri Públic considera que l'acusat, de 25 anys, es guanyava la confiança dels menors, de catorze, quinze i setze anys, als quals traslladava amb el cotxe fins a Almacelles. Al vehicle aprofitava per fer-los tocaments per sobre de la roba. Els fets, segons conclou l'escrit d'acusació de la Fiscalia, van tenir lloc entre els mesos de maig i juny del 2018.

Durant l'escorcoll del seu domicili, els agents van trobar divers material de pornografia infantil. La Fiscalia acusa el jove de tres delictes d'abús sexual i un altre de tinença de pornografia. A banda de la pena de presó, sol·licita que indemnitzi les víctimes amb 6.000 euros cada una.

N-230

Avaria d'un tràiler amb mercaderies perilloses

EL PONT DE SUERT | Dos dotacions dels Bombers de la Generalitat van custodiar ahir a la tarda un camió amb mercaderies perilloses que es va avariar a l'interior d'un túnel de l'N-230 a prop del Pont de Suert. L'incident es va produir cap a les 16.00 i van tardar dos hores. Per la seua part, a la C-14 a Bassella un camió va perdre la càrrega al xocar contra una tanca.

BALANÇ

El COU d'Àger va rebre 15.000 visitants el 2020

ÀGER | El Centre d'Observació de l'Univers d'Àger (COU) va rebre la temporada passada uns 15.000 visitants, segons indiquen les xifres provisionals del Parc Astronòmic del Montsec, que iniciarà la corresponent al 2021 el pròxim 19 de febrer si la situació epidemiològica de la Covid ho permet, va explicar el director científic de l'equipament, Salvador Ribas.

SUCCESSOS EMERGÈNCIES



Incendis a Vielha, Os de Balaguer i Ponts originats en xemeneies

VIELHA | Els Bombers d'Aran van sufocar diumenge a la tarda un incendi de xemeneia en una casa de Vielha. En l'extinció hi van participar quatre do-

tacions. Després de l'extinció, van revisar la instal·lació. Per la seua banda, dos dotacions dels Bombers es van desplaçar ahir a Os de Balaguer al ser

alertats a les 13.29 d'un incendi en una casa. Es va calcinar l'aïllant de la teulada. Finalment, van anar ahir a la nit a un habitatge de Ponts.

MOTOCICLISME ESPORT FORMATIU

GUAJA MOTOR CAMP



Dani Hernández s'adreça a un grup de nens dels seus cursos d'aprenentatge en la disciplina de motocròs.

Ensenyar a pilotar educant

L'expilot Dani Hernández forma nens en motocròs treballant la intel·ligència emocional i la comunicació amb els pares || A Cellers i Linyola

XAVIER MADRONA

| LLEIDA | "Quan es parla dels avantatges de l'esport, sovint centrem la mirada únicament en els beneficis sobre el nostre cos. Però el cert és que l'activitat esportiva és tan favorable per al físic com per a la ment treballant aspectes com la intel·ligència emocional." Així ho creu l'expilot lleidatà Dani Hernández,

ACTIVITAT EXTRAESCOLAR

Fa cursos per a pilots d'entre 5 i 14 anys, i activitats extraescolars en tres poblacions

actualment entrenador nacional, preparador físic i *coach* esportiu, que compta amb els seus propis centres de formació de motocròs denominats Guaja Motor Camp a les localitats de Cellers i Linyola. L'escola va dirigir tant a adults com als més



Treballa amb nens i nenes a partir dels 5 anys.

petits, però sobretot a aquests últims. Hernández compta amb un màxim de quinze nens d'entre cinc i catorze anys, dels quals un 20% són noies. A més, des del 2017 la seua escola presta els seus serveis com a activitat extraescolar després d'acords

amb centres educatius de Balaguer, Tremp i Linyola, per a nens i nenes d'entre 5 i 10 anys.

Aspectes treballats

Juntament amb els cursos són prop d'un centenar els joves aspirants a campions que fan els

seus primers passos sota el seu tutelatge. "Em centro a treballar la formació integral del pilot, aplicant una completa anàlisi de la seua tècnica de pilotatge en les diferents adversitats de la pista aplicant les principals habilitats i correccions del motocròs. Però a més, aplico un mètode d'ensenyament per millorar les competències personals del nen com la perseverança, el coneixement d'un mateix, l'autoestima, la creativitat, el control emocional a l'hora de calcular riscos i afrontar problemes, així com la capacitat d'aprendre dels propis errors i assumir riscos. També s'imparteix un *coaching* per millorar la comunicació entre pare i fill", explica aquest *coach* esportiu i entrenador personal de 35 anys. Quant a ensenyament de pilotatge a adults, Hernández té previst començar aquest mes un curs d'iniciació. "Són pilots que ni tan sols competeixen. La moto és el seu hobby", conclou.

FUTBOL

Mor Madrigal, exjugador del Lleida de 56 anys

| LLEIDA | L'uruguaià Fernando Adolfo Madrigal Fernández, exdavanter de la UE Lleida la temporada 1990-91, va morir ahir a Montevideo als 56 anys. Madrigal va arribar al club blau procedent de l'Uberlandia, però no va quallar a les ordres de Mané i d'allà se'n va anar al Mollerussa, on tampoc la seua aportació va ser rellevant i no va demostrar la qualitat amb què venia avalat.

FUTBOL

Un jugador nipó de 54 anys continua com a professional

| TÒQUIO | Kazuyoshi Miura, el goleador de més edat en el futbol professional japonès, jugarà als 54 anys després d'allargar el seu contracte amb el Yokohama FC per una altra temporada, va comunicar ahir el club. Miura, anomenat Rei Kazu al Japó, farà 54 anys el pròxim 2 de febrer. Serà la seua dissetena temporada al club, al qual es va incorporar el 2005.

FUTBOL

Rècord de positius a la Premier, que fixa clàusules Covid

| LONDRES | La Premier anglesa va informar ahir de trenta-sis casos positius per coronavirus després de les últimes proves realitzades i que són la xifra més alta de la temporada. Per això, les clàusules Covid s'han obert pas al món del futbol, amb la Premier League com a pionera en els nous contractes de futbolistes, segons va avançar el canal Sky Sports.

BÀSQUET COMPETICIÓ

L'NBA suspèn dos partits més per la Covid-19

| NOVA YORK | L'NBA va anunciar ahir que ha hagut de suspendre dos partits més pel coronavirus, els que enfrontaven Dallas Mavericks amb Nova Orleans Pelicans, i Chicago Bulls amb els Boston Celtics. D'aquesta manera, ja són tres els encontres que ha hagut d'ajornar l'NBA per casos positius després que hagués de retardar aquest diumenge el xoc entre els Celtics i els Heat.

Els Lakers de Marc Gasol es

van imposar 102-120 a la pista de Houston Rockets, amb 6 punts, 7 rebots i 2 assistències del barceloní. Un altre català, Ricky Rubio, va aportar 8 punts al triomf dels Timberwolves sobre els Spurs (96-88), amb la qual cosa l'equip de Ricky va trencar una mala ratxa de set derrotes seguides.

D'altra banda, Kawhi Leonard va arribar als 10.000 punts en la victòria dels Clippers sobre els Bulls (130-127).



Ricky Rubio va aportar 8 punts a la victòria dels Timberwolves.

ESQUÍ NÒRDIC

Jaume Pueyo, setè a la Copa d'Europa

| LA SEU D'URGELL | El fondista urgellenc Jaume Pueyo es va classificar setè aquest cap de setmana a les proves de la Copa d'Europa d'esquí nòrdic disputades a Saalfelden (Àustria), les primeres en què competia després de la pausa de Nadal, segons Ràdio Seu. Dissabte, a la classificatòria d'esprint (1,2 km), va aconseguir el seu millor resultat a l'acabar cinquè.

Cercle



Què és Cercle? Un punt de trobada entre lectors i telespectadors de SEGRE i Lleida TV.

També ens pots trobar al programa *Cafeïna* de Lleida TV.

Com participar-hi? Tria la secció que més t'agradi i envia'ns fotos, felicita un familiar o amic, participa i guanya en concursos... i fins i tot pots ser el protagonista del reportatge que tu mateix ens proposis. Les felicitacions s'han d'enviar amb 3 dies d'antelació a la data de la seva publicació, com a mínim, acompanyades de la identificació de la persona que les envia (nom, adreça, DNI i telèfon de contacte).

c/del Riu, 6. 25007 Lleida

Fax: 973 246 031

@cercle@segre.com

www.segre.com

Aniversari



El Raül avui compleix 12 anys. Moltíssimes felicitats pel teu aniversari, de part de la teua germana i dels papis. Que passis un dia genial.

Participa-hi i guanya: El teu temps, l'hivern



Boira, fred i neu... ha arribat l'hivern! Envia'ns fotos sobre l'hivern a cercle@segre.com, puja-les al web o envia-les a c/ del Riu, 6 de Lleida (fins al 12 de març) i entraràs al sorteig d'un cap de setmana per a dos persones a l'Hotel Castellarnau. El nom del guanyador es publicarà el dimarts 16 de març.

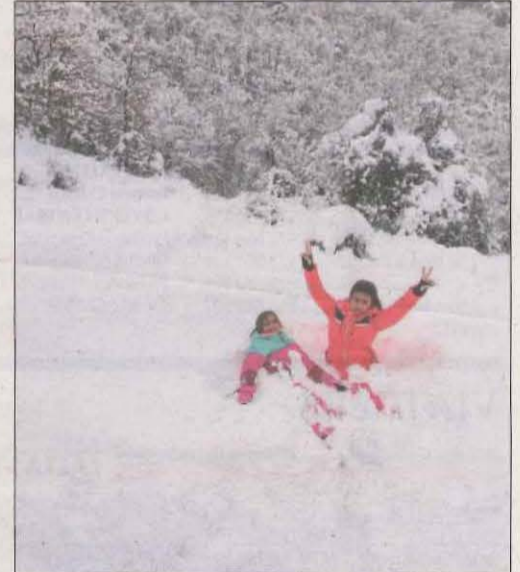


Bases i imatges a segre.com/cercle.

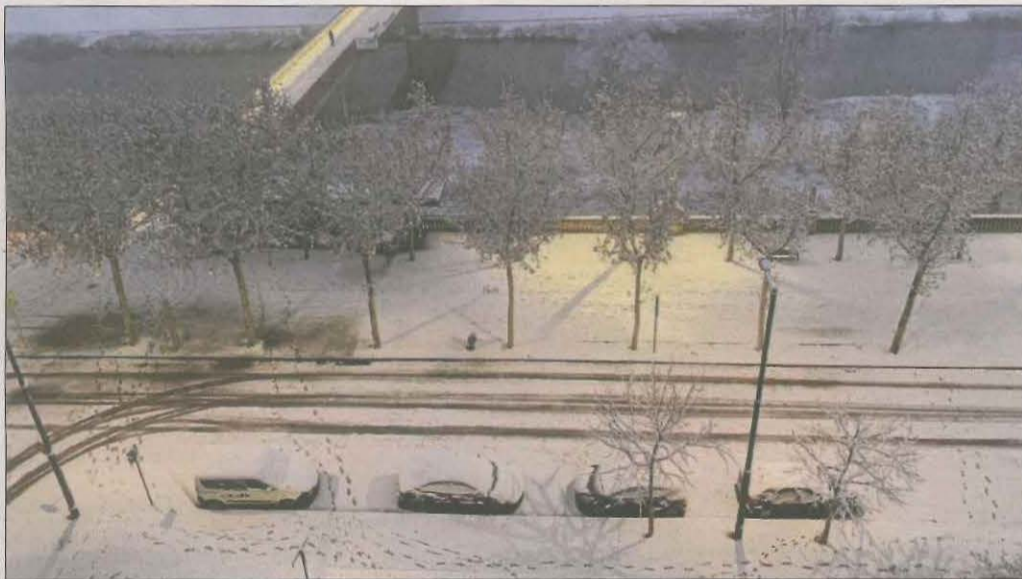
Amb la col·laboració de l'Hotel Castellarnau



Nevada a Agramunt. Núria Corbella envia una artística imatge d'aquesta localitat de l'Urgell.



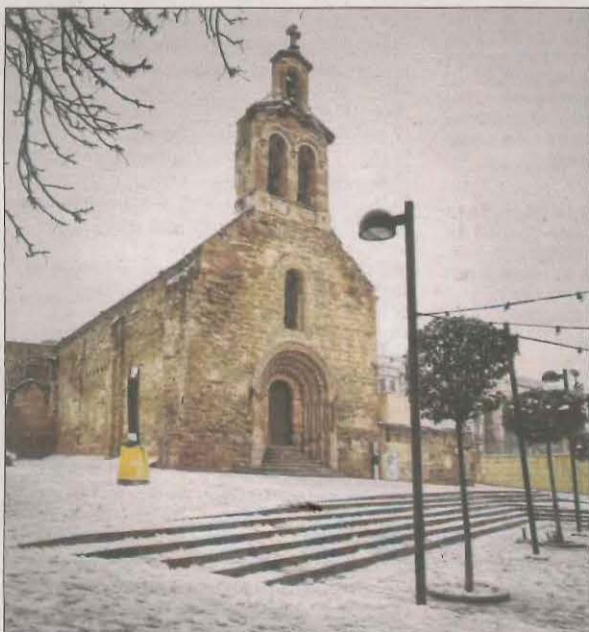
Gaudint de la neu a la comarca de l'Alta Ribagorça, en una imatge de Neus Juvillà.



Any gelat, any de blat. Jordi Recasens ha fotografiat una imatge insòlita de la capital del Segrià, després de la intensa nevada del cap de setmana.



"Després de les festes, els Reis Mags ens han portat dies de molt fred", comenta Jordi Odén, que va fer aquesta foto a Coll de Nargó el passat dia 6.



Neu a Lleida. Una bonica i poc freqüent imatge de la vella església de Sant Martí, en una foto de Salva Gili.



Tercera nevada a Tremp. "Encara que més intensament que les vegades anteriors, la capital del Pallars Jussà va rebre el blanc element per tercer cop el cap de setmana passat", comenten Mario i Ana.