

SEGRE

ESPORTS | pàg. 16

Bàsquet. El Sedis cau a casa davant del cuer Zamarat (58-68) víctima dels seus errors en el primer partit de l'any



| pàg. 18

Futbol. Un gol de De Jong després d'una gran passada de Messi dona els 3 punts al Barça al camp de l'Osca (0-1)

DILLUNS 4
DE GENER DEL 2021
Número 13.997 · Any XL
1,50 €



www.segre.com

Més de 12.500 multes a Lleida per infringir normes anti-Covid

Col·lapse || Només se n'han cobrat el 8% per falta de personal i ara també poden tramitar-les ajuntaments

Dos defuncions més en el brot de Solsona i cinquanta positius

Emotiu concert en record de les víctimes de Tremp

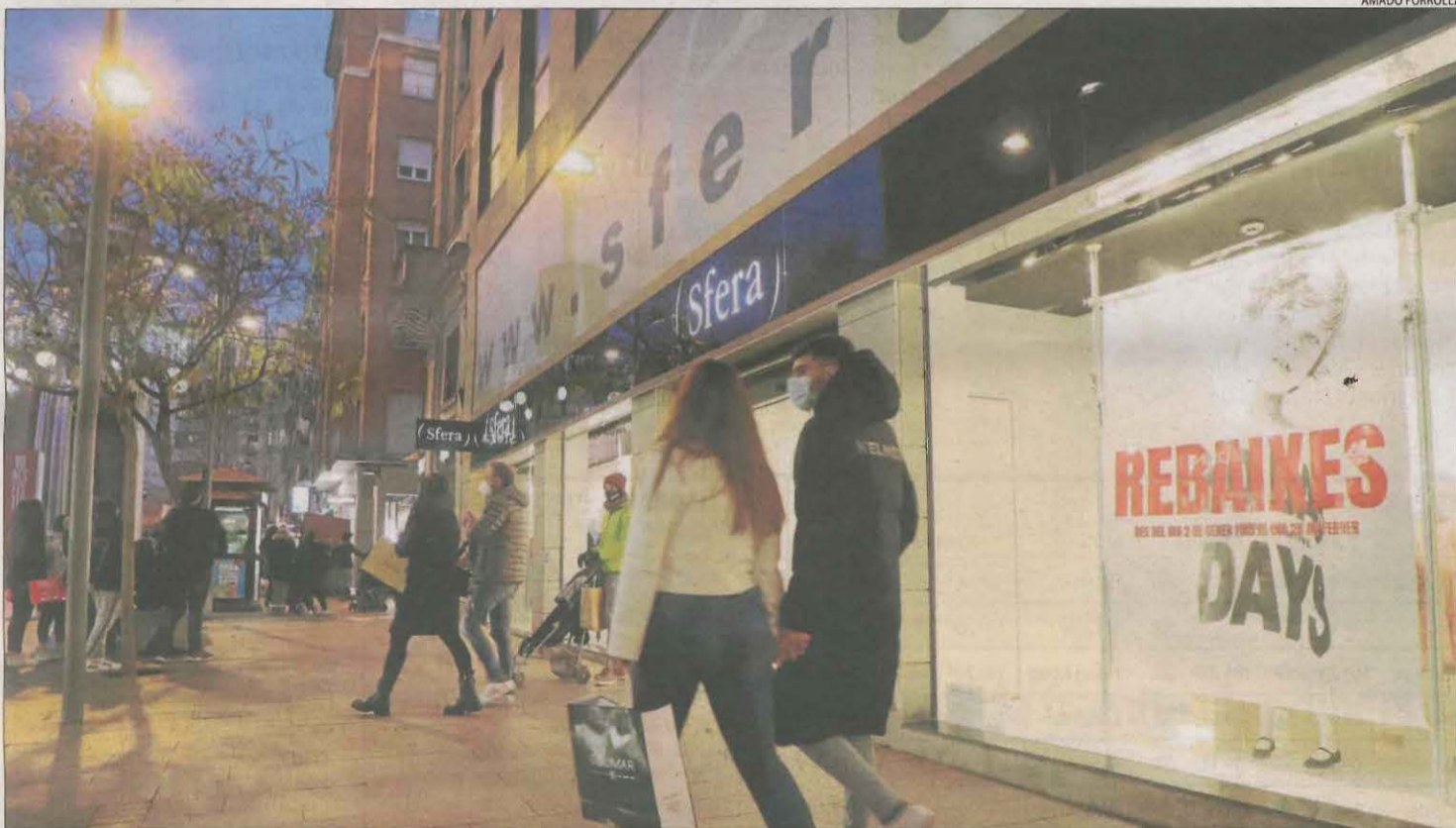


La Julià Carbonell amb el violinista Joan Espina.

Salut vacunarà també en festius per pal·liar el retard

Només han administrat el 13% de les vacunes previstes per problemes logístics i de personal. Per la seua banda, el Procicat es reuneix avui i estudia aplicar noves restriccions.

ÉS NOTÍCIA | 3-6 GUIA | 28



PRIMER DIUMENGE DE L'ANY DE COMERÇOS OBERTS AMB REBAIXES AVANÇADES

LLEIDA | COMARQUES | 10

Detinguda una jove acusada d'agredir la seua mare al Barri Antic de Lleida

La Guàrdia Urbana va arrestar ahir al migdia al carrer Costa de la Magdalena, al Barri Antic de Lleida, una jove que hauria agredit la seua mare al seu domicili. Els veïns van alertar de la baralla.

LLEIDA | COMARQUES | 11

Prop de 40.000 esquiadors a les pistes d'FGC la setmana d'Any Nou

La mitjana diària d'usuaris va ser de 1.390 a Port Ainé i de 929 a Espot, les dos al Pallars Sobirà, i de 1.842 a Boí Taüll, a l'Alta Ribagorça.

COMARQUES | 11



QUE NO ENS FALTIN
ELS MOTIUS PER SOMRIURE

BON NADAL I SALUT, MOLTA SALUT!
INFORMA'T SOBRE ELS NOSTRES XECS REGAL



DESCARREGA'T LES
NOSTRES PROMOCIONS!

www.ilerdent.com
C/ Germanetes 2
25002 Lleida

DEMANEU CITA PREVIA
ON LINE O TRUCANT
973 28 11 11

RS - EP25092020

emissió

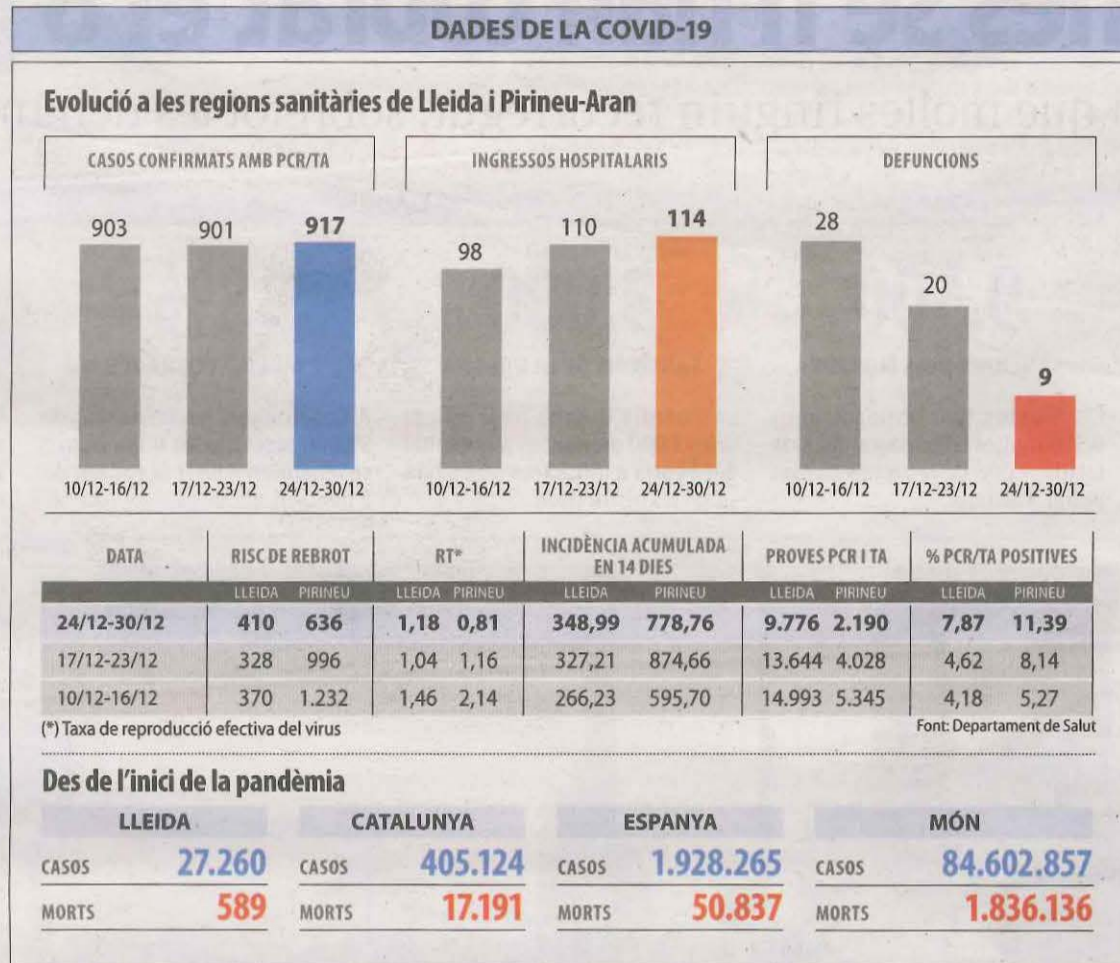
El risc de rebrot al pla segueix a l'alça però baixa al Pirineu

A la regió de Lleida és de 410 punts, xifra a què no s'arribava des del novembre, i augmenten a 5 els ingressats || A la muntanya descendeix 27 punts fins als 636

S.E.

LLEIDA | El risc de rebrot segueix *in crescendo* a la regió sanitària de Lleida i ja supera els quatre-cents punts, mentre que a l'Alt Pirineu i Aran l'evolució d'aquest indicador és més positiva. En concret, al pla se situa en els 410 punts, 20 més que el dia anterior, segons les últimes dades de Salut, xifra a què no s'arribava des de finals de novembre. Tanmateix, és inferior que la mitjana de Catalunya, que s'eleva a 422. De fet, el risc de rebrot a Lleida és actualment superior al del dia en què la Generalitat va anunciar les mesures de cara a les festes nadalzenques, el 21 de desembre, quan era de 337. La velocitat de transmissió del virus o Rt, que determina el nombre de persones que contagia cada positiu, era llavors d'1,40, mentre que ara és d'1,18, una centèsima més que el dia anterior. De tota manera, un índex superior a 1 es considera alt. A les comarques de muntanya, en canvi, el risc de rebrot descendeix 27 punts fins als 636 i la taxa de contagi baixa una centèsima i se situa en 0,81.

Salut va notificar 123 nous positius de Covid-19 i els casos des de l'inici de la pandèmia s'eleva a 27.260, dels quals 23.304 al pla (83 en les últimes vint-i-quatre hores) i 3.956 a l'Alt Pirineu i Aran (40). El departament no va comunicar cap



defunció, de manera que les víctimes acumulades des del març del 2020 segueixen en 589.

A la regió sanitària de Lleida també augmenta en cinc el nombre d'hospitalitzats per co-

ronavirus, que arriba als 145, dels quals catorze són a les unitats de cures intenses, un més. A l'Arnau de Vilanova hi ha 67 ingressats i 27 a l'Hospital Santa Maria. La resta es tro-

ben en centres privats. L'Hospital del Pallars continua sense pacients Covid-19, encara que al conjunt de la regió sanitària de l'Alt Pirineu i Aran hi ha 27 hospitalitzats.

Dos nous morts a la residència de Solsona i 50 positius pel brot

No es descarta la intervenció del Govern

M.MOLINA

SOLSONA | El brot de Covid que s'ha detectat aquesta setmana a la residència per a la tercera edat de Solsona va causar ahir dos morts més que se sumen a la defunció de dissabte a la matinada. També s'ha detectat un nou positiu entre els residents, de manera que la xifra d'usuaris contagiats és de 39. Pel que respecta al personal, que s'ha sotmès a cribatges de forma reiterada, s'han diagnosticats sis nous positius que s'afegeixen als cinc anteriors. Des de la Fundació Hospital Pere Màrtir Colomé, s'ha contractat un nou professional mèdic amb formació geriàtrica per fer un seguiment permanent i presencial de

totes les persones afectades al centre.

Reorganització de l'equip

Així mateix, s'estan cobrint les baixes de personal amb la reorganització de l'equip i es treballa en el reclutament de professionals per a possibles necessitats en els propers dies. En funció de l'evolució epidemiològica al si del personal, no

DESINFECCIÓ

Els Bombers efectuen avui una visita per dur a terme la desinfecció de les instal·lacions



La residència per a la tercera edat de Solsona.

es descarta activar un equip d'intervenció ràpida de la Generalitat, si és necessari, per incorporar professionals de manera immediata. D'altra banda, Bombers de la Generalitat efectuaran aquest dilluns a la tarda una visita de valoració per dur a terme una desinfecció del centre després que dijous de la

setmana passada l'ajuntament traslladés la sol·licitud del centre a la conselleria d'Interior.

Totes aquestes qüestions es van valorar ahir al matí en una reunió de seguiment del brot en la qual van ser presents el Patronat de la Fundació, el Centre Sanitari del Solsonès, l'ajuntament i el consell.

El percentatge de positius es dobla a Lleida

LLEIDA | El percentatge de proves PCR i tests d'antígens que donen positiu en Covid-19 s'ha duplicat en una setmana a la regió sanitària de Lleida. Segons el web de dades Covid de Salut, el dia 1 de gener era de 9,92% i a última setmana de l'any 2020 va tancar amb un índex del 7,87%, mentre que en el període del 17 al 23 de desembre era del 4,62%, percentatge similar a la setmana anterior, quan va ser del 4,18%. A l'Alt Pirineu i Aran, l'any va acabar amb un índex de positivitat de l'11,39% entre el 23 i el 30 de desembre, davant el 8,14 de la setmana anterior i el 5,27% del període entre el 10 i el 16. L'índex del passat dia 1 era de 6,89%.

La Cerdanya redueix els nous casos

LLEIDA | El risc de rebrot a la Cerdanya, comarca confinada perimetralment des del 23 de desembre, descendeix 34 punts fins als 1.742, xifra que continua sent extremament elevada. En canvi, al Ripollès, també confinat, aquest indicador puja 146 punts fins als 1.473. A la Cerdanya, on sis municipis pertanyen a la demarcació de Lleida, augmenta una centèsima la velocitat de contagi del virus (0,78).

Així mateix, s'han diagnosticat 165 casos entre el 24 i el 30 de desembre, 59 menys que la setmana anterior (224). Pel que fa al Ripollès la disminució de nous casos positius és menor, ja que ha passat de 188 a 164.

Més ingressats i positius a Aran per Covid

VIELHA | El Conselh Generau d'Aran ha confirmat dos nous casos de Covid. Una de les persones afectades ha estat ingressada a l'Espitau Val d'Aran i l'altra es troba en aïllament domiciliari. Actualment, a l'Espitau Val d'Aran hi ha tres persones ingressades a la planta Covid-19. Aquests casos se sumen als set que va notificar aquest divendres per coronavirus. També hi ha una altra persona hospitalitzada a l'UVI de l'Arnau. El Conselh Generau d'Aran recorda la necessitat de seguir totes les mesures preventives establertes per les autoritats sanitàries.



La 'camama' dels ERTA

Sr. Director:

L'altre dia el meu cap em va comunicar que l'empresa (dos treballadors i ell) no pot seguir fent front a les despeses de la meua seguretat social. L'ERTA el paga l'estat, però la cotització dels treballadors la segueix pagant l'empresa, un model pensat per a una situació de curta durada, però no de durada indefinida.

Ens dediquem a la conservació del medi natural, la divulgació i les activitats turístiques, i aquestes darreres representen el 85 per cent de la facturació. Des del mes de març passat que estic en ERTA, amb els seus premis per retards en el pagament i altres, i l'afluència turística, malgrat el repunt de l'estiu, ha minvat en el conjunt de l'any un 50% la facturació, ja que ha estat només per recuperar el ritme econòmic pel que fa a despeses i aguantar fins ara, moment en què l'empresa, des d'abans de les noves restriccions, ja no ha pogut facturar més i ha esgotat el poc estalvi generat durant l'estiu.

Els ERTA, que semblaven un gran ajut, ara s'han tornat un llast, un pes que obliga l'empresa a mantenir els treballadors o tancar, sense cap més opció: blanc o negre. Les empreses amb treballadors en ERTA no poden fer fora ningú fins passats sis mesos de la finalització d'aquesta prestació, excepte casos puntuals que no contempen aquesta possibilitat de la reducció de la facturació.

Ara, senyors inventors d'aquest enginy del tipus roda quadrada, què ens queda? A mi, com a amic del meu cap i treballador, se'm presenten tres opcions: marxar voluntàriament, sense cap tipus d'ajut econòmic perquè no tinc dret a atur per baixa voluntària; trobar feina al municipi on visc, la Seu d'Urgell, cosa força difícil per la manca d'ofertes, ja que som un municipi majoritàriament turístic o plantar-me i obligar el meu cap, i com he dit, amic, a aguantar-me i fer que la meua seguretat social surti dels seus estalvis personals o demani un préstec per una quantitat indefinida per una situació de crisi sanitària i en la qual els bancs, a més a més rescatats per nosaltres, no ens donen cap treva.

Som una família de quatre membres i voldria poder seguir vivint en la classe mitjana com sempre he fet, res de l'altre món, cotxe, pis i tranquil·litat, poc més ens fa falta. Ara, senyors polítics, d'aquí i d'allà, oposició i dirigents, saben que això està passant, que hi ha empreses que estan tancant i només estan engegats en les seves ridícules lluites partidistes pel poder i l'engany i no

LA CARTA DEL DIA

Un tresor desaprofitat

SR. DIRECTOR:

A Lleida tenim un autèntic tresor, desconegut potser per la majoria. Aquest tresor és la biblioteca hemeroteca de l'Institut d'Estudis Ilerdencs. El que es conserva dins és un bé molt preuat per a historiadors i investigadors d'aquí i de fora. Pocs llocs de Catalunya tenen la sort de poder gaudir d'aquesta joia. Soc un més dels que així consideren aquesta dependència. Molt encertadament, Vidal Vidal la va qualificar de "paradís" el 2017. Lamentablement porta ja una sèrie d'anys patint interrupcions en el seu funcionament. El setembre del 2013 es va tancar per iniciar millores a l'estructura, al detectar-se deficiències estructurals, i aquest tancament es va perllongar fins al gener del 2017, quina

llarga absència. Enguany, amb el problema sanitari de la pandèmia, ha anat tancant en diferents ocasions, per obrir únicament els matins amb cita concertada i limitacions d'assistència. I ara, ja fa uns dies, de nou un altre tancament. Aquest per un problema de manca de personal per poder donar el servei que li correspon. I això, en una institució que depèn de la Diputació, no és correcte. La Diputació ha de tindre prou funcionaris per prestar el servei adequat, i en cas de no ser així, té els mitjans per augmentar adequadament la plantilla.

La cultura no pot estar supeditada a aquests imprevistos. Tenim un tresor, valorem-lo i cuidem-lo. Lleida necessita la seva hemeroteca.

JOSEP RAMON

ENQUESTA

Votareu per correu a les eleccions al Parlament del 14 de febrer?

Voteu i deixeu el vostre comentari a www.segre.com

No em facis riure, que em pixaré

Sr. Director:

Que la pandèmia ens ho ha capgirat tot és evident, i això ha fet que la nostra vida s'hagi d'adaptar a les noves circumstàncies restrictives que en benefici de la salut pública ens van decretant en funció dels canvis de dades registrades en cada moment.

Hi ha coses, però, que crec han esdevingut per quedar-se ja definitivament, com és la protecció de pantalles en els llocs d'atenció al públic i, sortosament, moltes actituds i mesures higièniques que no solíem pas fer tan sovint abans de la Covid-19.

N'hi haurà que seran temporals (o no), com són l'increment de cues arreu de moltes

entitats i establiments oficials (Correus, bancs, centres oficials, etc.). Vergonya els hauria de fer el fet d'obligar a haver de fer cua al carrer, en plena intempèrie, dempeus i sense cap atenció ni cobert, ploqui, nevi, faci fred o calor, els ciutadans, molts d'ells ancians i persones delicades. Els organismes oficials han pres alguna mesura al respecte com podria ser un augment de les plantilles per evitar tantes esperes exteriors i fer-les més suportables?

Però, sobretot, amb això de les mesures restrictives dels bars i restaurants (espero ja que per poc temps), d'una cosa sí que m'he adonat, i és que segons a quina hora vulti, i si vaig amb companyia, prego que no m'expliquin cap acudit, ja que, si em pixo de riure, el problema és on poder anar

a buidar la bufeta. És que ni volent pagar puc solucionar aquest desfici. On són, doncs, els WC públics repartits per la ciutat que podria haver-hi i abans sí que hi havia?

Aleshores, em pregunto: si mai em trobo en aquestes circumstàncies, m'he de tornar incívic i procurar que no em vegin?

JAUMELLEIDA

La foscor i la paciència

Sr. Director:

És cert que aquest virus ens està colpejant amb força, però hem de saber que, quan sembla que tot està perdut o quan no se sap què fer, sorgeix un raig de llum que il·lumina el camí a seguir.

Per això mateix cal perseverar i no deixar-nos doblegar. No podem pretendre viure tot el temps en la foscor i amb l'aigua fins al coll: cal treure el cap i el cos a la superfície per veure la llum i sobreviure. És durant els moments més foscos quan ens hem de concentrar a veure la llum. I més enllà que siguin temps complicats. Hem de conservar el seny, estar centrats i recórrer al sentit comú; a més ens correspon anar a buscar la millor de totes les claus per sortir de les tenebres, que és l'esperança.

Davant d'aquestes circumstàncies adverses, hem d'intentar canviar la manera de veure les coses. Podem millorar la nostra actitud i trobar sentit a la modificació que la vida mateixa ens ha donat, per tant, el primer que hem de fer, almenys ara per ara i mentre duri aquesta pandèmia, és confiar en les nostres pròpies forces: hem de nodrir-les i resistir. Totes les experiències de la vida, entre les quals la del coronavirus, serveixen per aprendre i per créixer. Cal ser pràctics i acceptar amb entesa el problema que avui ens correspon afrontar.

L'esperança. Tots hem sentit alguna vegada frases com "l'esperança és l'últim que es perd" o "mentre hi ha vida hi ha esperança". De fet, l'esperança és fonamental per a l'ésser humà; és el motor que ens impulsa a aconseguir el que volem i a mantenir-nos il·lusionats amb la vida. Tant és així que la seva falta ens porta a la depressió. És un tret cognitiu, una mentalitat que ens permet plantejar-nos objectius en la nostra vida.

El gran filòsof que va ser Aristòtil va afirmar: "L'esperança és el somni de l'home despert." Tots els humans necessitem l'esperança per seguir. Aquest és el procés orgànic d'ambició del nostre organisme. Sempre es vol i es busca no tan sols estar bé, sinó que millor.

PERE SERRET BESA

s'adonen que aquest poder els l'ha donat el poble, nosaltres.

Per això, senyors, mentre les migranyes acaben amb mi per culpa d'aquesta incertesa sanitària i econòmica i les meves filles ploren perquè diuen que ara serem pobres, no s'atreveixin a demanar-me cap vot, cap, perquè mentre ningú de vostès tingui la decència i la moralitat d'arreglar aquest desgavell, no es mereixen ni el meu respecte.

DAVID MANZANERA SERRA

Envieu la vostra carta a cercle@segre.com. Podeu trobar-ne una selecció més àmplia a www.segre.com

AQUESTA SETMANA



dimarts 05

La pandèmia no pot amb la màgia dels Reis

Malgrat que les restriccions sanitàries impediran celebrar les tradicionals cavalcades de Reis, Ses Majestats se les han enginyat per repartir il·lusió amb actes imaginatius.



dijous 07

Tremp comença el primer de tres dies de dol oficial

Tremp va acomiadar el 2020 de la pitjor manera possible, amb un brot a la residència que va emportar-se la vida de 60 persones. Dijous comencen tres dies de dol oficial.



dissabte 09

El Lleida Esportiu estrena l'any a Andorra

El primer partit de l'any del Lleida Esportiu serà al camp de l'Andorra FC i està previst que es jugui a les 17.00 hores. Els blaus, tercers a la classificació, s'enfronten als sisens.

SUCCESSOS GUÀRDIA URBANA

Acusada d'agredir la seua mare al Barri Antic

Arrestada al carrer Costa de la Magdalena || Va quedar lliure hores després i la investiguen per un delictes lleus de lesions

A. GUERRERO

LLEIDA | La Guàrdia Urbana va detenir ahir al migdia al carrer Costa de la Magdalena, al Barri Antic de la ciutat de Lleida, una jove de 21 anys acusada d'agredir la seua mare. Els fets van tenir lloc cap a les 13.00 hores quan una patrulla va anar fins a un domicili d'aquest carrer després de rebre l'avis d'una possible baralla. A l'arribar al lloc, una dona va explicar que havia estat agredida per la filla. Els agents van procedir a la detenció de la jove, que va quedar en llibertat hores després. Se li imputa un delictes lleus de lesions i no de violència domèstica perquè la presumpta agressora ja no conviu amb la seua mare, segons van informar fonts policials.

En els últims anys s'ha detectat a les comarques de Lleida un augment de les causes judicials que s'han tramitat contra fills per haver protagonitzat algun tipus de maltractament sobre els seus progenitors. El 2019, la Fiscalia va investigar fins a 57 casos a les comarques de Lleida.

D'altra banda, la Guàrdia Urbana va detenir ahir a la tarda un home de 41 anys com a presumpte autor d'un robatori en una botiga de roba del carrer Major. Els fets es van produir cap a les 16.00 hores quan suposadament un indivi-



La jove va ser traslladada a la comissaria de la Urbana

ROBATORI A L'EIX

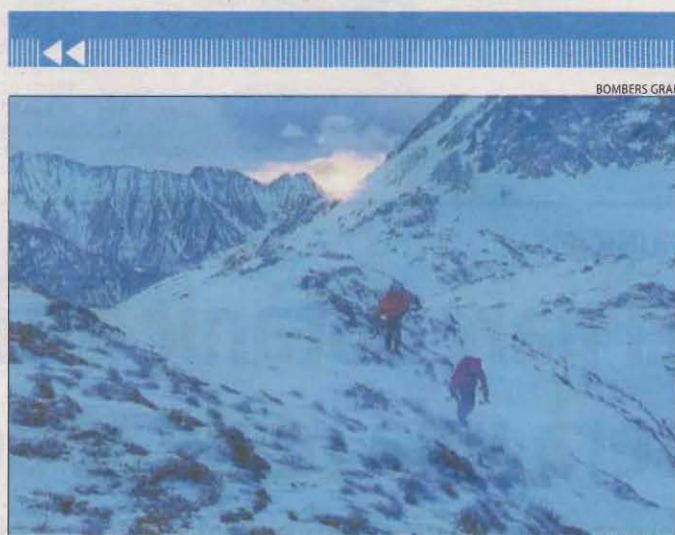
La Urbana va detenir ahir un home acusat de robar en una botiga de l'Eix i agredir un vigilant

du va sostreure diverses peces de roba d'una botiga però va ser descobert pel vigilant de seguretat, a qui va agredir per intentar escapar. El presumpte lladre va ser arrestat per un delictes de robatori amb violència. És la segona detenció d'aquest home en uns dies. La setmana passada també va ser arrestat

com a presumpte autor d'un robatori en un establiment de la plaça de la Sal. La Guàrdia Urbana també el relaciona amb el robatori a l'interior de tres vehicles.

Conductor imputat

D'altra banda, la Urbana va imputar un delictes contra la seguretat en el trànsit a un conductor que va atropellar un vianant ahir a la tarda a la intersecció entre els carrers Cavallers i Múrcia i va donar 0,52 mg/l al control d'alcoholèmia. L'accident es va produir a les 18.22 hores i el vianant va resultar ferit lleu.



BOMBERS GRAE

Localitzen tres muntanyencs refugiats a Lladorre

LLADORRE | Els GRAE dels Bombers van localitzar ahir a la matinada al refugi del Mont-roig tres excursionistes que van quedar atrapats pel temporal. Els familiars van alertar dissabte a les 21.28 hores al desconèixer-ne el parador.

Focs de vegetació a Juneda, Tremp i Ciutadilla

JUNEDA | Els Bombers van sufocar entre dissabte i ahir incendis de vegetació a Juneda, Tremp i Ciutadilla. En el primer, es van cremar 400 metres i hi van treballar cinc dotacions. A la capital del Jussà, un foc va calcinar 1,6 hectàrees de pastures. A Ciutadilla, hi van treballar quatre equips. D'altra banda, van apagar un foc de xemeneia a Santa Maria de Meià.

Vol a Alguaire per a un partit de l'ACB

ALGUAIRE | Un avió de la companyia Privilege va aterrar ahir al matí a l'aeroport de Lleida-Alguaire. Traslladava els jugadors de bàsquet del Reial Madrid, que juguen avui a la tarda a Andorra.

Ferits en accidents a Agramunt i el Pont de Suert

AGRAMUNT | L'ocupant d'un vehicle va resultar ferit ahir a la tarda en una sortida de via al carrer Àngel Guimerà d'Agramunt. Al Pont de Suert, un vehicle va bolcar a la carretera L-500 i el SEM va atendre els seus tres ocupants. També hi va haver sinistres sense ferits a la Sentiu i Castell de Mur.

Denunciat per un abocament il·legal a Camarasa

CAMARASA | Els Agents Rurals van denunciar la setmana passada un home com a presumpte responsable d'un abocament il·legal de mobles i residus en un bosc de Camarasa.

TURISME BALANÇ

Prop de 40.000 persones van esquiar a les pistes d'FGC i a Port del Comte

Durant la setmana de Cap d'Any del 28 al 3

MARÍA MOLINA

LLEIDA | Gairebé 40.000 persones van esquiar a les estacions de Ferrocarrils de la Generalitat (FGC) durant la setmana de Cap d'Any des del 28 de desembre fins al diumenge 3. A les pistes de Ferrocarrils la mitjana diària d'usuaris al dia va ser de 1.390 a Port Ainé i de 929 a Espot, les dos al Sobirà, i de 1.842 a Boí-Taüll, a l'Alta Ribagorça. Pel que fa a Port del Comte, al Solsonès, ahir van anar al complex 1.200 persones, que s'afegeixen a les 1.700 de dissabte. Segons responsables de l'estació, durant tota la setmana l'afluència ha estat molt alta, una circumstància que ha estat motivada pel tancament de les comarques de la

Cerdanya i el Ripollès, atesos els alts índexs de Covid. L'afluència també ha estat bona a l'hotel i l'alberg pròxims a l'estació.

Bona resposta

Responsables de l'estació de Baqueira-Beret van indicar que el nombre d'aficionats a l'esport blanc també ha estat elevat, si es tenen en compte les actuals circumstàncies provocades per

SOLSONÈS

Les pistes del Solsonès s'han vist beneficiades pel tancament perimetral de la Cerdanya i el Ripollès



PORT DEL COMTE

Esquiadors a Port del Comte que han omplert l'estació aquesta setmana de Cap d'Any.

la pandèmia, que redueix aforaments i limita el nombre de clients. Totes les estacions han introduït mesures de seguretat contra la Covid per evitar contagis.

Pel que fa al turisme, també els establiments hotelers han

tingut bona ocupació, el mateix que les cases de turisme rural i els bungalows. No obstant, es preveu que la resta del mes de gener sigui fluixa ja que s'esperen noves restriccions per la pandèmia. Segons el president de la Federació d'Hostaleria

de Lleida, Josep Castellarnau, l'ocupació del cap de setmana s'ha anat reduint fins a arribar a un 70 per cent a la zona pròxima a pistes però baixarà sensiblement aquesta setmana ja que Reis és una festa que se celebra a casa, va assenyalar.

29 Arts escèniques. Tortell Poltrona omple de rialles l'escenari del Teatre de la Llotja.

30 Reis. Els patges treballen a bon ritme per recollir cartes a tots els pobles de Lleida.



CULTURA CELEBRACIONS

Homenatge a les víctimes de Tremp

L'IEI inicia al Pallars un concert d'Any Nou de l'OJC que es convertirà en tradició || Elegeixen la capital del Jussà en record a les persones afectades i que han perdut la vida per la Covid-19

REDACCIÓ

TREMP | Emotiu homenatge als seixanta morts a la residència de Tremp. L'Orquestra Julià Carbonell va oferir ahir el concert *Preludi 21* i va escollir la capital del Pallars Jussà en solidaritat i record a les persones afectades pel brot de Covid-19, especialment virulent durant les últimes setmanes a la població. L'Espai Cultural La Lira va acollir el concert, una nova experiència musical impulsada per l'Institut d'Estudis Ilerdencs.

Segons el president de la Diputació, Joan Talarn, "aquesta serà en els propers anys la tradició d'iniciar l'any a les comarques de Lleida, amb un concert de l'Orquestra Julià Carbonell", va anunciar. Van assistir-hi unes 160 persones, menys del cinquanta per cent total de l'aforament, i es van respectar totes les mesures de seguretat i



Un moment del concert de la Julià Carbonell celebrat ahir a l'Espai Cultural La Lira de Tremp.

INAUGURACIÓ

Va ser el primer concert de l'orquestra Julià Carbonell d'una sèrie de dotze que es faran durant l'any

higièniques.

El concert també va servir per donar la benvinguda a una nova etapa de concerts per tot el territori lleidatà de l'Orquestra Simfònica Julià Carbonell de les Terres de Lleida emmarcats dins del Festival de Música OJC-Terres de Lleida. L'actuació d'ahir va voler ser el preludi dels 12

mesos de l'any 2021 i d'aquí el nom *Preludi 21*.

Talarn va qualificar el 2020 com un dels pitjors anys de les nostres vides i sobre el 2021 va dir que espera que es compleixin les il·lusions sobre la vacuna perquè prospera la immunitat davant del virus, la recuperació econòmica "i ens puguem tornar a abraçar". L'alcaldeessa de Tremp, Pilar Cases, va voler recordar "als avis i el personal sanitari que en aquests dies ho han passat tan malament i fer una abraçada als familiars dels que ens han deixat i expressar amb la música els nostres records", va assenyalar.



El president de la Diputació i l'alcaldeessa de Tremp.

Música clàssica i moderna i bandes sonores de cine

■ Sota la batuta d'Alfonso Reverté i amb Joan Espina com a violí solista, el programa musical es va dividir en quatre parts amb referència a les *Quatre estacions* de Vivaldi contraposant bandes sonores de cinema com *Cinema Paradiso* o *El violinista a la teulada*. També es van interpretar cançons d'ABBA i de Coldplay.



La projecció del vídeo sobre les fosses comunes de la Guerra trobades a la població.

MEMÒRIA HISTÒRICA

Jornada sobre les fosses comunes al Soleràs

REDACCIÓ

EL SOLERÀS | La sala polivalent del Soleràs, a les Garrigues, va acollir ahir l'exposició de cartells sobre les fosses comunes de la Guerra Civil.

La població va organitzar un programa d'activitats entre les 10.00 i les 14.00 hores entre les quals es va poder veure una projecció d'un vídeo amb informació sobre les tombes i les investigacions que s'han dut a terme abans de les excavacions.

Dissabte, la població de la Granadella, en aquesta mateixa comarca, va oferir visites guiades a l'església, les dos escoles i una taula redona sobre el que va ser l'escola catalana durant la República. Per dur a terme les visites s'ha limitat l'aforament i establert torns, de la mateixa manera que s'han seguit totes les mesures de seguretat. Aquesta ha estat la vuitena edició de les jornades de recuperació de la memòria històrica.

EXPOSICIONS I GALERIES

CAIXAFORUM. LLEIDA.
Construint nous mons. Les avantguardes històriques en la col·lecció de l'IVAM 1914-1945. Mostra el desenvolupament dels moviments artístics de les primeres dècades del XX. Fins al 10 de gener.

LA PANERA I MUSEU DE LLEIDA. LLEIDA.
Línies vermelles. La censura a la col·lecció de Tatxo Benet. 31 peces d'Ai Weiwei, Charo Corrales, Robert Mapplethorpe, Abel Azcona, Larissa Sansour, Antoni Tàpies i Pablo Picasso formen aquesta mostra, oberta fins al 10 de gener.

MAU. ALMACELLES.
Mostra escultòrica ALMA 2020. Obres d'Eduardo Chillida Belzunce -fill de l'escultor Eduardo Chillida-, Jorge Egea, Mer Jiménez, Adrián Arnau, Francisco de Borja Moreno, i d'altres. Fins al 10 de gener.

MUSEU DE L'URGELL. TÀRREGA.
Antoni Alsina Amils, un artista entre dos segles (1863-1948). Mostra permanent de les escultures, entre el realisme del vuitcentisme i el simbolisme modernista.

ARXIU HISTÒRIC. LLEIDA.
L'horitzó d'Andrés Ymberton Vila (1900-1952). Escrits, llibres, dibuixos, fotografies i altres objectes que evocuen el comandant lleidatà Ymberton. Fins al 15 de gener.

ESPAI GUINOVART. AGRAMUNT.
Llindars. L'obra de Guinovart es caracteritza per l'experimentació. Amb la falta de llibertats de la postguerra, va traspasar els límits establerts. Fins al 14 de febrer.

FUNDACIÓ VALLPALOU. LLEIDA.
Màquines Poètiques: Duchamp, Man Ray, Picabia. A començaments del XX, la reproducció mecànica va canviar conceptes de bellesa i erotisme. Fins al 27 de març.



Ureña, a Espai Cavallers.

AVUI RECOMANEM

Jordina Biosca ofereix una funció infantil i una d'adulta a Sort



18.00
SORT. CINE ELS TIL·LERS. TAQ. INVERSA

L'actriu i narradora Jordina Biosca posa en escena dos funcions, destinades al públic infantil i adult, respectivament. La sessió de tarda és *El petit eriçó*, un conte familiar en el qual un matrimoni té un accident i es queda aïllat en una cabana. La situació no millora i els porta a reflexionar sobre tenir o no tenir fills. La segona obra és *Màquines sexuals*, per a majors de 12 anys, que planteja diverses preguntes sobre les relacions i el sexe.



Jordina Biosca, actriu i narradora.

SORTIDES

10.00

LA SEU D'URGELL. CENTRE DE LA CIUTAT.

'Escape room' intergalàctic

Avui és l'últim dia en què els joves poden participar en un *escape room* que s'organitza dins del programa *El món màgic de les muntanyes*. Els participants provaran de salvar el planeta d'un atac intergalàctic. Inscripcions a www.escape-room-city-la-seu.cat.

NADAL

10.00

CERVERA. LA CASERNA.

Taller de teatre i funció

L'escola de teatre La Caserna imparteix un taller matinal de teatre en dos torns, a les 12.00 i a les 17.00 hores. El pavelló polivalent acull la representació d'*Explora*, amb la col·laboració de Som Contes.

16.00

TÀRREGA. EL REGUER, PL. DEL CARME.

Acaba el Parc de Nadal

Tàrrrega celebra l'últim dia del Parc de Nadal en una versió a l'aire lliure per la pandèmia. Els joves gaudiran d'activitats com un *escape room* virtual i un altre de presencial, espectacles de música i dansa i un cicle de cine educatiu.



ESCENES

18.00

TREMP. SALA MULTIF. LA LIRA. 10 €

'Que bèstia', de Poltrona

Després del seu pas ahir per Lleida, el pallasso Tortell Poltrona porta l'espectacle *Que bèstia!* a Tremp. Es tracta d'una funció en què ret homenatge als pallassos de principis del XX i fins als 60, amb els seus números clàssics, els seus gags, vestuaris i una música que no caduca.

17.00

PENELLES. CINEMA KURSAAL.

'Le petit théâtre ambulant'

Inspirant-se en els còmics ambulants del Renaixement, JAM presenta *Le petit théâtre ambulant*, una divertida obra en la qual a través de la poesia ens porta al seu univers.



Envieu els actes d'agenda a: cercle@segre.com. Més informació a SEGRE.com

MUSEUS

LLEIDA

- TURÓ DE LA SEU VELLA. 973 230 653. www.turoseuella.cat.
- MUSEU DE LLEIDA DIOCESÀ I COMARCAL. Sant Crist, 1. 973 283 075.
- DIPÒSIT DEL PLA DE L'AIGUA. Múrcia, 10. 973 211 992.
- MUSEU DE L'AIGUA. Av. Miquel Batllori, s/n. 973 211 992.
- MUSEU DE L'AUTOMOCIÓ RODA RODA. Santa Cecília, 22. 973 212 635.
- MUSEU D'ART JAUME MORERA. Major, 31. 973 700 419.
- MUSEU D'ART MORERA. Exposicions temporals. Av. Blondel, 42. 973 700 419.
- MUSEU HISTÒRIC MUNICIPAL. Pl. Paeria, 1. 973 700 394.
- CENTRE D'ART LA PANERA. Pl. de la Panera, 2. 973 262 185 / 973 700 399.
- CASTELL DELS TEMPLERS. Turó de Gardeny, s/n. 973 700 319.

COMARQUES

- AGRAMUNT. Fundació Espai Guinovart. Pl. del Mercat s/n. 973 390 904.

- AGRAMUNT. Casa Museu de Poesia Visual Lo Pardal. Pl. del Pare Gras, 5. 973 390 718 / 973 391 089.
- ALMACELLES. Museu d'Arquitectura i Urbanisme Josep Mas Dordal. Pitagores, 2. 973 742 001.
- ARTESA DE LLEIDA. Museu Local Arqueològic. Castell, 3. 973 167 162.
- ARTESA DE SEGRE. Museu del Montsec. Carnisseries, 5. 973 400 013.
- BALAGUER. Museu de la Noguera. Pl. Comtes d'Urgell, 5. 973 445 194.
- BASSELLA. Museu de la Moto. Ctra. C-14, km 134. 973 462 731.
- TORREBESSES. Centre d'interpretació de la Pedra Seca. Plaça Vileta, 11. 646 322 000.
- LES BORGES BLANQUES. Museu de cal Pauet. Carrer Marquès d'Olivart, 7. 619 972 250.
- CASTELLDANS. Museu de l'Olí i del Món Rural. Empit, 9. 973 120 002.
- LA CENTRAL DE CAPDELLA. Museu Hidroelèctric de Capdella. Carrer Únic s/n. 973 663 001.
- CERVERA. Museu Comarcal de Cervera. Major, 115. 973 533 917.
- COLL DE NARGÓ. Museu dels Raiers. Carrer del Roser s/n. 973 383048/636 417678

- COLL DE NARGÓ. Museu dels Dinosauris sala límit k-t. Carrer de la Unió, 10. 973 383048/636 417678
- ESTERRI D'ÀNEU. Ecomuseu de les Valls d'Àneu. Camp, 20-24. 973 626 436.
- GERRI DE LA SAL. Museu de Gerri. Pl. Àngel Esteve, s/n. 973 662 040.
- GÓSOL. Museu Picasso. Pl. Major, 1. 973 370 035.
- GUISSONA. Museu Eduard Camps. Pl. Vell-Plà, 1. 973 551 414.
- ISONA. Museu de la Conca Dellà. Museu, 7. 973 665 062.
- LINYOLA. Museu Pedrós. Salmerón, 11. 973 575 084.
- LLESSUI. Ecomuseu Els Pastors de la Vall d'Assua. Escoles de Llessui s/n. 973 621 798.
- MOLLERUSSA. Espai Cultural dels Canals d'Urgell. Av. Jaume I, baixos. 973 603 997.
- MOLLERUSSA. Museu dels Vestits de Paper. Ferrer i Busquets, 90-92. 973 606 210.
- EL PONT DE CLAVEROL. Museu dels Raiers. Únic, s/n. 973 681 493.
- PONTS. Museu Francesc Boncompte. Av. Catalunya, 11. 973 460 085.
- RIBERA DE CARDÓS. Museu de les Papallones de Catalunya. 655 475 661.

- SALÀS DE PALLARS. CIAC. Botigues museu. De les Escoles, 2. 973 676 266 / 973 676 003.
- LA SEU D'URGELL. Museu Diocesà d'Urgell. Pl. del Deganat, s/n. 973 353 242.
- SOLSONA. Museu Diocesà i Comarcal. Pl. Palau i. 973 482 101.
- TÀRREGA. Museu Comarcal de l'Urgell. Major, 11. 973 312 960.
- TREMP. Museu Comarcal de Ciències Naturals. Passeig del Vall, 13. 973 653 470.
- TUIXÉN. Museu de les Trementinaires. Pl. Serra del Cadí, s/n. 973 370 030.
- VIELHA. Museu dera Val d'Aran. Major, 26. 973 641 815.

CASTELLS

- Informació i reserves al telèfon: 973 402 045. www.castellsdeilleida.com
- CASTELL DE MONTSONÍS (Noguera).
- CASTELL DE MONTCLAR (Urgell).
- CASTELL DE FLOREJACS (Segarra).
- CASTELL DE LES PALLARGUES (Segarra).
- CASTELL DE MUR (Pallars Jussà).
- CASTELL DE VICFRED (Segarra).
- CASTELL D'ARBECA (Garrigues).

cercle PARTICIPA I GUANYA

Pobles de Lleida

Descobreix-nos els racons màgics dels nostres pobles. Envia'ns la foto a cercle@segre.com, puja-la directament a la [web](https://www.instagram.com/cerclelectura) o penja-la a Instagram amb el #cerclelectura. Entraràs en el sorteig de tres estades per a dos persones a l'Hotel Terradets més passeig en caiac pel llac. Tens temps fins a l'11 de gener.

Bases i imatges a Segre.com/cercle

Amb la col·laboració de:

Terradets HOTEL GASTRONÒMIC

Zenith AVENTURA

MARTA ALÒS || VIURE PER VEURE

Si els maleducats volessin...

Larribada imminent dels Reis demà al vespre, vigília d'Epifania, m'ha obligat a passar tot el cap de setmana enlestint les comandes que grans i petits de casa han demanat en les cartes adreçades a Ses Majestats d'Orient. Quan la fe cristiana que té el seu origen en el Naixement de Jesús a Betlem ja fa anys i panys que se n'ha anat en orris, de tot plegat només s'ha pogut salvar el pensament màgic dels nens, que, per obra i gràcia del consumisme, ha anat eixamplant la base en el món dels adults, titelles d'un consumisme ferotge. El carrer Major de Lleida, amb el confinament perimetral comarcal, estava a vessar de gent de la ciutat i també dels pobles del Segrià, que com els tres reis savis seguien l'estrella d'Orient intentant fer-se amb tot l'or, encens i mirra de les moltes botigues que encara no han mort d'inanició i continuen amb la persiana aixecada en un dels centres comercials a l'aire lliure que, diuen, diuen, diuen, és un dels més llargs d'Europa. Defensora com soc del comerç de proximitat, dec ser de les poques persones que encara no han comprat mai per internet. M'hi nego heroicament encara que hi ha productes que ja fa temps que no trobo a les botigues però que, com l'heroïna d'un còmic del segle passat, em dic a mi



Ens hem convertit en una colla de nostàlgics. Sobrevivint en un món que ja ens és aliè

mateixa: allò que no puc comprar en un comerç, no existeix. No sé el temps que podré aguantar estoicament amb la meua decisió perquè cada vegada som menys els que vivim submergits en la nostra bombolla. Ens hem convertit en una colla de nostàlgics. Gairebé d'inadaptats. Sobrevivint en un món que ja ens és aliè. Pertanyem a aquella mena de gent que encara camina per la seva dreta quan el que s'ha imposat és que tothom vagi pel carrer com somnàmbuls i, és clar, sovint ens trobem ensopegant amb la gent que no coneix les normes d'urbanitat més elementals. Tenim també la mania de deixar sortir d'un lloc abans d'entrar, de saludar amb un bon dia quan entrem en un local o a l'ascensor. Es veu que això ja no es porta i que per moltes reformes educatives, la bona educació ha caigut en desús i que, fins i tot, fa lleig. Per això, mentre entrava i sortia de les botigues intentant acomplir els encàrrecs de Ses Majestats, m'havia d'anar

justificant davant les dependents per la meua tossuderia a voler-les tractar de vostè. Es veu que el tractament de vós és estrany fins al punt que una dependenta em va exigir que la tractés de tu perquè, escolta, jo soc molt jove. Com si les convencions socials tinguessin alguna cosa a veure amb l'edat. En fin...

DILLUNS, 4 DE GENER DEL 2021

privat

Terrasses en temps de crisi

Dies de fred intens a Lleida, però amb sol, sembla que se suporten millor. Ahir, dia de comerços oberts, el popular *flam* de la plaça Sant Joan estava ple de compradors que, a falta de terrasses per les restriccions horàries, descansaven a les escales. Quan van reobrir els bars, l'activitat es va traslladar a les terrasses en qüestió de minuts. En una d'aquestes terrasses es podia llegir: "L'hostaleria no és el virus. La responsabilitat és de tots!" El sector, molt tocat amb tres confinaments en un any, se les enginya com pot per atreure clients i en un establiment fins i tot es promociona un vermut infantil perquè les famílies amb nens s'asseguin a prendre l'aperitiu. El vermut infantil, per cert, inclou un assortiment d'ossets de gomino-la. És qüestió de renovar-se o morir.

la imatge del dia

L'esquí comença l'any amb bon peu

Les pistes d'esquí de Lleida han començat l'any de la millor manera possible, amb sol i molta neu. El pont de Cap d'Any s'ha saldat amb prop de 40.000 persones a les pistes d'FGC i a Port del Comte. A la imatge, Espot.

l'ascensor



Alfons Reverté

Emotiu primer concert d'Any Nou de l'IEI a Tremp, població molt castigada per la Covid, amb música de la Julià Carbonell, que dirigeix.



Ferran Aixalà

Personifiquem en aquest pallaso lleidatà, actor, guionista i animador de públic l'èxit de la *Factoria dels Reixos* del Barris Nord.



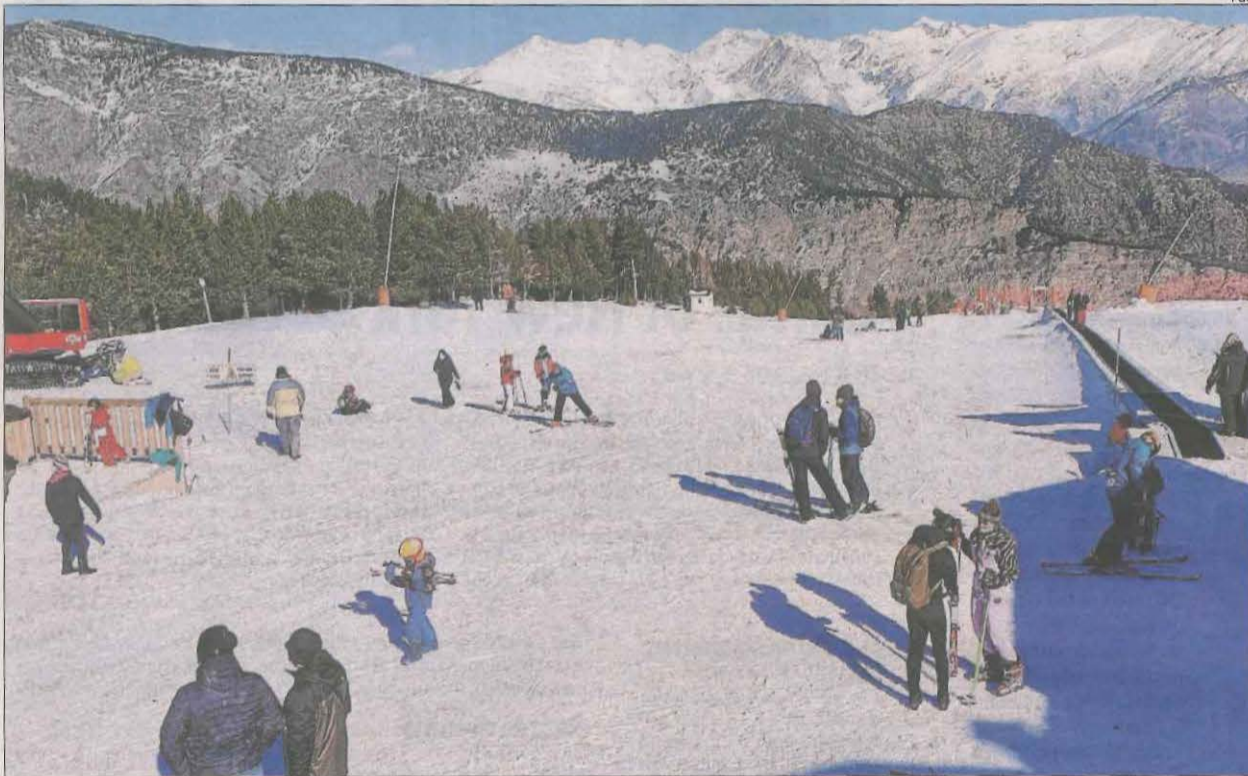
Emmanuel Macron

El mateix president ha criticat que a França, amb 67 milions d'habitants, només s'hagin posat 332 vacunes, una xifra ridícula.



Pedro Duque

El ministre de Ciència i Innovació hauria de revertir que Espanya s'hagi quedat a la cua d'Europa en inversió en recerca i desenvolupament (R+D).



TAKEUCHI



DISTRIBUIDOR OFICIAL



Ctra. N-II, KM. 448, SOSES (Lleida) | Telf. 973797155 | www.tallersangelroig.com

LIEBHERR

