

CONSEQUÈNCIES DEL COVID-19

Més de 4.100 nous contagis a Catalunya tot i un altre descens dels indicadors

La velocitat de propagació del Covid, l'Rt, va baixar cinc centèsimes ahir i es va situar en l'1,02, segons l'últim balanç de Salut. El risc de rebrot disminueix fins als 637 (-27). En canvi, la incidència a 14 dies puja i passa de 649,63 a 652,76.

Es van declarar 4.194 nous casos confirmats per PCR o TA, amb un total de 439.695 (475.386 amb totes les proves). El 8,10% de les proves de la darrera setmana han donat positiu. S'ha informat de 131 noves morts i el total és de 18.484. Hi ha 2.886 pacients ingressats amb covid, 42 més que fa 24 hores, i 631 persones a l'UCI, 10 més. Els vacunats amb la primera dosi són 168.160, 3.422 més. També n'hi ha 3.769 que ja han rebut la segona, 1.273 més.

El risc de rebrot era de 782 entre el 5 i l'11 de gener i baixa a 637 en l'últim interval. Pel que fa a l'Rt, en les últimes 24 hores baixa a l'1,02. Amb la nova actualització se situa per sota del valor de la setmana anterior, quan estava en 1,38. La incidència a 14 dies és de 652,76 entre el 12 i el 18 de gener, per sobre dels 590,45 de l'interval anterior (5-11 de gener).

Pel que fa als casos confirmats per PCR o tests d'antígens (TA), en el període del 12 al 18 de gener n'hi va haver 25.075, xifra inferior a l'interval anterior (25.368).

La primera dosi de la vacuna protegeix 12.541 persones a la plana i el Pirineu

Un total de 12.541 persones de les regions sanitàries de Lleida i l'Alt Pirineu i Aran han rebut ja la primera dosi de la vacuna contra el Covid. D'aquest total, 10.709 l'han rebuda a la regió de Lleida (+30 el darrer dia) i 1.832 a la regió de l'Alt Pirineu i Aran (+4 el darrer dia).

Pel que fa a la segona dosi de la vacuna, fins ara s'ha administrat a 1.100 persones a Ponent. Un total de 780 vacunats són de la regió sanitària de Lleida (+394 durant la darrera jornada), i 320 vacunats pertanyen a l'Alt Pirineu i Aran (+104 el darrer dia).

Regions sanitàries de Lleida i l'Alt Pirineu i Aran																
Situació a 21/1/2021																
Pacients ingressats actualment		Casos confirmats acumulats				Risc de rebrot				Defuncions						
Lleida		Pirineu i Aran		Lleida		Pirineu i Aran		Lleida		Pirineu i Aran		Lleida		Pirineu i Aran		
120		9		25.965		4.542		516		567		489		133		
Seguiment epidemiològic																
Període	Confirmats per PCR		Taxa de confirmats per PCR		Incidència a 14 dies		Risc de rebrot (*)		Rt		PCR/TA positives		Ingressos		Defuncions	
	Lleida	Pirineu	Lleida	Pirineu	Lleida	Pirineu	Lleida	Pirineu	Lleida	Pirineu	Lleida	Pirineu	Lleida	Pirineu	Lleida	Pirineu
12/1/21 - 18/1/21	944	189	256,98	274,60	528,39	595,70	516	567	1,00	0,95	6,84%	8,15%	111	15	5	4
5/1/21 - 11/1/21	997	221	271,41	321,09	486,46	739,54	629	679	1,32	0,91	11,44%	9,88%	103	22	16	0
29/12/20 - 4/1/21	790	288	215,06	418,44	403,98	761,33	481	1.129	1,19	1,48	8,92%	13,21%	96	26	6	2
1/3/20 - 21/1/21	25.124	4.326	6.839,35	6.285,32							9,73%	7,06%			489	133

(*) Índex de creixement potencial

Font: Departament de Salut

La velocitat de contagi baixa a 1 a la regió de Lleida per primer cop en un mes i mig

Ponent suma 171 casos i l'Aran registra el seu màxim de positius setmanals en tota la pandèmia

La demarcació de Lleida va sumar ahir 171 nous casos de Covid-19 (135 a la regió sanitària de Lleida i 36 a l'Alt Pirineu), però cap nova defunció.

Lleida REDACCIÓ/ACN

A la regió sanitària de Lleida hi ha 25.124 casos confirmats per PCR/TA, 133 més. Són 25.965 si es tenen en compte totes les proves (135 més). No hi ha hagut cap altra defunció.

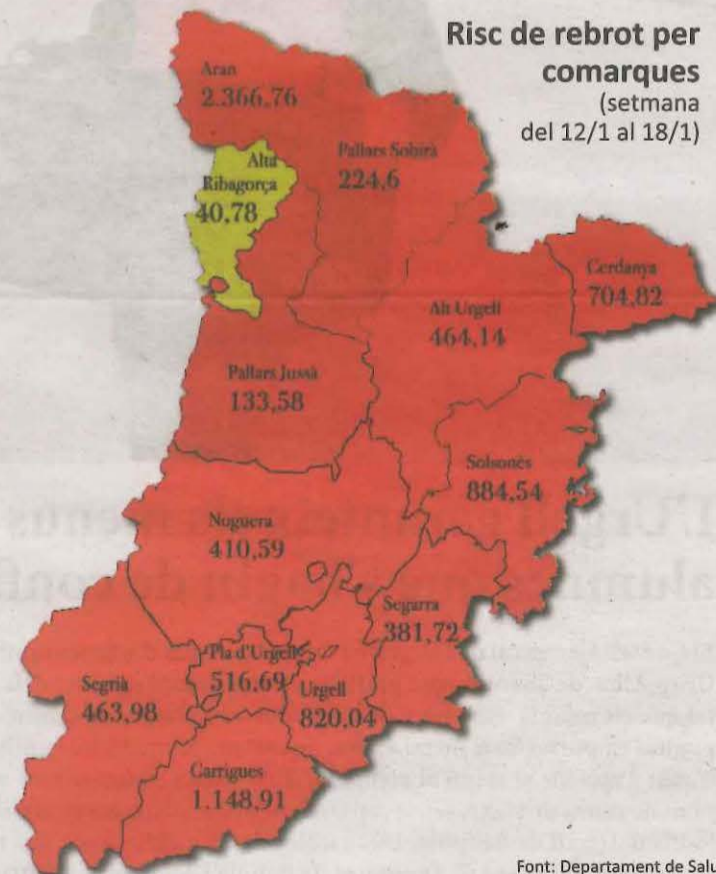
Pel que fa al risc de rebrot, baixa 20 punts i se situa en 516, per sota del registrat la setmana anterior, que era de 629. La velocitat de propagació baixa a 1, tres centèsimes menys, mentre que la setmana anterior estava en 1,32.

Aquesta velocitat de contagi en el topall de l'1 no es registrava a la regió sanitària de Lleida des de la setmana del 4 al 10 de desembre, ara fa un mes i mig.

La taxa de confirmats per PCR/TA està en 257 per cada 100.000 habitants, i la incidència a 14 dies és de 528 (486 en l'interval anterior). El 6,84% de les proves que es fan donen positiu.

La regió sanitària de l'Alt Pirineu i l'Aran registra 4.326 casos confirmats per PCR o TA, 36 més, i 4.542 sumant totes les proves (36 més). Tampoc no hi ha hagut

	LLEIDA	CATALUNYA	ESPANYA	MON
Positius	30.507	475.386	2.456.675	97.624.299
Morts	622	18.484	55.041	2.090.843



Font: Departament de Salut

cap defunció en les últimes hores. El risc de rebrot puja 8 punts fins a 567, mentre que la setmana anterior era de 679. En paral·lel, l'Rt puja quatre centèsimes, fins

al 0,95. En l'interval anterior estava en 0,91. La taxa de confirmats per PCR és de 275 per cada 100.000 habitants. La incidència acumulada a 14 dies és de 596,

pels 739,5 de l'interval anterior. El 8,15% de les proves que es fan donen positiu.

A la regió hi ha 9 persones ingressades, dues menys que en l'anterior balanç.

PER COMARQUES

L'Aran va sumar ahir el segon període consecutiu de set dies amb una xifra de 80 positius (les setmanes de l'11 al 17 i del 12 al 18 de desembre), un registre que no s'havia donat fins ara des de l'inici de la pandèmia.

Amb aquest registre de positius, el risc de rebrot a la Val d'Aran es torna a disparar fins als 2.366 punts, el màxim entre les comarques catalanes.

El risc també puja lleugerament en el darrer balanç a les comarques de l'Urgell (de 777 a 820) i el Pallars Jussà (de 127 a 133). Per contra, la situació millora ostensiblement a les Garrigues (baixa de 1.419 a 1.148) i al Solsonès (passa de 1.074 a 884 punts) i a la resta de comarques de Ponent.

L'Alta Ribagorça es manté com la comarca catalana amb el risc de rebrot més baix.

EFECTES DE LA TEMPESTA

Un temporal de vent i calamarsa creua el Pla de Lleida i genera desperfectes a Cervera i Tàrrega

Els Bombers van actuar en 47 emergències en diferents punts de la demarcació per caigudes d'arbres i teulades arrencades

Un temporal de vent, pluja i pedra va afectar ahir diverses poblacions de la demarcació de Lleida. Les comarques més damnificades van ser la Segarra i l'Urgell, amb desenes d'arbres trencats, sostres arrencats i altres desperfectes.

Lleida
GENÍS CASANOVAS

Pluja, vent i calamarsa van sacsejar ahir al matí les terres de Ponent. En un curt lapse de temps, entre les 7 i les 9 del matí, la borrasca va creuar les comarques lleidatanes provocant importants destrosses. A més, durant la resta del dia va bufar un fort vent que va obligar als Bombers de la Generalitat ha intervingre en 47 ocasions: Teulats arrencats per la força del vent, arbres caiguts, finestres i canonades trencades, tendals i pancartes per terra o cornises caigudes, van ser algunes de les moltes incidències provocades pel temporal.

"Poques vegades s'havien vist unes ventades tan fortes", reconeixia Francesc Lluch, alcalde de Sant Guim de Freixenet i president del Consell Comarcal de la Segarra, una de les zones més afectades per la tempesta. Al seu municipi, el vent va fer caure una antena de telefonia mòbil, va arrencar el sostre d'unes granges i va fer caure algunes branques i arbres a sobre d'uns vehicles, tot i que, per sort, no es van haver de lamentar danys personals, ni aquí, ni en cap altre punt de la demarcació.

A Cervera, el vent va sorprendre els paradistes del mercat i els va fer volar els tendals per tota la plaça. També va malmetre les teulades, parets i vehicles de gairebé una desena d'empreses situades al polígon industrial, va tombar una paret del camp de futbol i va arrencar part del revestiment



FOTO: Núria García / El polígon industrial de Cervera va ser una de les zones més afectades per les fortes ventades del temporal



FOTO: N.G. / Molts arbres van haver de ser retirats de cases i carrers



FOTO: N.G. / Aquest restaurant de Tàrrega va perdre part de la façana

de la teulada de la piscina coberta municipal.

A Tàrrega, per la seva part, les empreses del polígon industrial de la Canaleta van ser les més afectades, fins al punt que el vent

va destrossar la façana d'un restaurant que havia d'obrir en els propers dies.

A la Noguera el vent no va ser tan fort, però a primera hora del matí els veïns d'Algerri es van veu-

re sorpresos per uns núvols foscos que van acabar descarregant una calamarsada important, la qual es va anar escampant per la resta de la comarca. Al nord de la Noguera i al Pallars, a la zona del Montsec,

també es van registrar algunes de les ratxes de vent més fortes de Catalunya, les quals van provocar la caiguda de desenes d'arbres i branques, sense haver de lamentar cap dany personal.

Les ratxes de vent superen els 100 km/h en bona part del territori

Les ratxes de vent van superar els 100 quilòmetres per hora en diferents punts del territori aquest divendres, segons dades del Meteocat. **Destaquen els 117 de Montsec d'Ares (1.572 metres, al Pallars Jussà) o els 107,6 de Cervera (Segarra) i Alguaire (Segrià).** Altres valors destacats a la resta del territori català són els 106,9 d'Ulldemolins (Priorat), els 104,8 d'Ulldeter (2.410 metres, al Ripollès), els 103 del Perelló (Baix Ebre) i de Portbou (Alt Empordà) o els 100 de Muntanyola (Osona). De fet, la zona del Montsec va ser una de les que més incidències va registrar a causa del vent, com la caiguda d'una alzina centenària que va haver de ser retirada pels Bombers de la Generalitat. Aquest passat dijous, Protecció Civil ja havia activat l'alerta del pla Ventcat per la previsió de fortes ventades divendres sobretot al prelitoral central, aconsellant que evitar aturar-se prop de murs de tancament o elements similars que podrien caure per la força del vent, però la seva previsió era que es mantinguessin ratxes properes als 70 quilòmetres per hora, gairebé 30 menys que els que finalment es van registrar durant la jornada d'ahir, sobretot durant el matí. A les set de la tarda d'ahir, Protecció Civil va desactivar el pla Ventcat, tot i que va seguir demanant "molta precaució", ja que es preveien més ventades durant la nit.



FOTO: Carles Rabadà / Les xarxes socials es van omplir d'imatges i videos espectaculars de la tempesta i les ventades, com aquesta foto de Balaguer

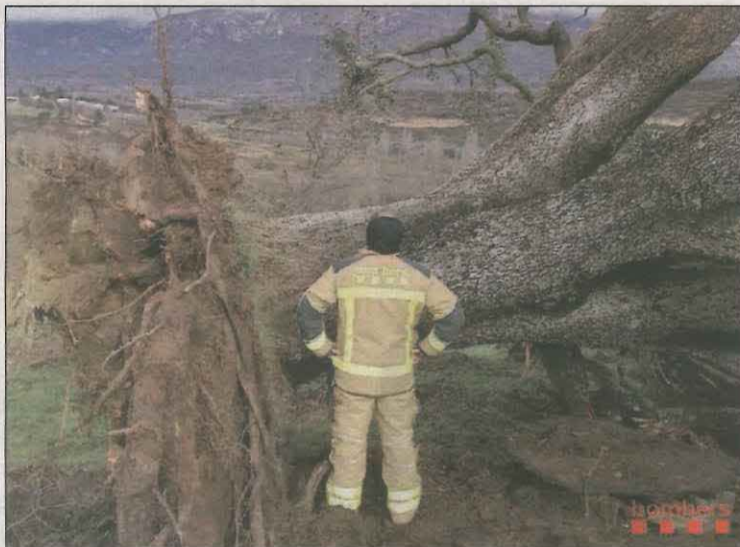


FOTO: Bombers de la Generalitat / Un arbre centenari va caure a Àger



FOTO: A.S.F./ Un vehicle afectat a Sant Guim de Freixenet

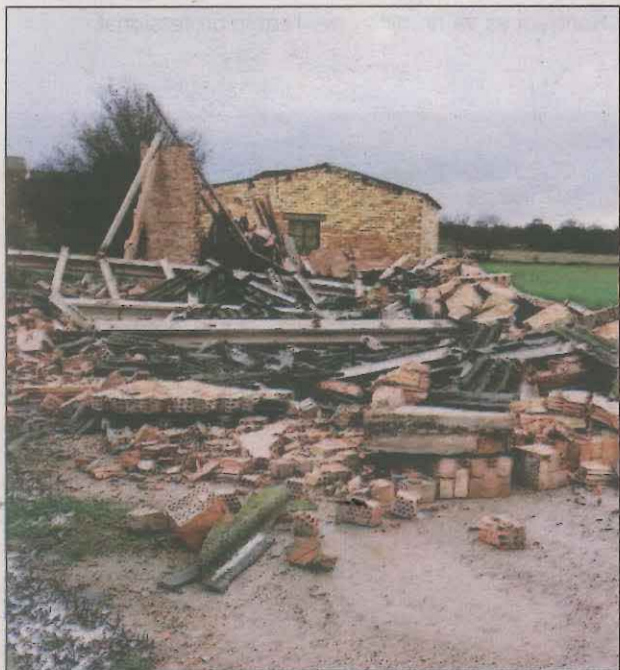


FOTO: B.G. / Una caseta derruïda a Concabella



FOTO: L.M. / La pedra va caure amb força a Algerri



FOTO: B.G. / Un arbre va caure al barri de la Mariola

La CUP exigeix que l'R13 i l'R14 s'incloguin al Pla de Rodalies de Lleida de la Generalitat

En un acte a l'estació de ferrocarrils de Les Borges Blanques, la CUP es va sumar ahir a la lluita de la comarca per tal que s'incloguin les línies R13 i R14 al Pla de Rodalies de Lleida, presentat per la Generalitat l'any passat, així com les línies de La Pobla de Segur i Montsó. Des de la formació, reclamen que, davant de

les mancances en tot el sistema de transport públic de la demarcació de Lleida, s'han de fer inversions urgents per millorar la freqüència, el confort i les interconnexions entre línies i entre tren i bus per tal d'adaptar-les a les necessitats de la ciutadania, cosa que en fomentaria el seu ús.

El PSC vol la continuïtat de l'autovia C-13 per evitar el pas a nivell a Tèrmens

El PSC demana a la Generalitat "que doni continuïtat a l'autovia de la C-13 de manera que s'eviti el pas a nivell a Tèrmens i ajudi a descongestionar el trànsit en aquest municipi de la Noguera". El diputat i cap de llista del PSC per Lleida, Pirineu i Aran, Òscar Ordeig, va recordar ahir que "el projecte d'autovia de la C-13 ha d'unir el Segrià amb el Pallars

Sobirà, però des de la seva posada en marxa ara ja fa 7 anys, l'únic tram desdoblant és el de 5 quilòmetres fins a Vilanova de la Barca". Això, va explicar Òscar Ordeig, "manté un alt volum de trànsit en una via que acumula deteriorament i travessa més d'una vintena de pobles del Segrià, Noguera i els Pallars Jussà i Sobirà".

Mas-Colell remarca que cal un Govern sòlid i que aposti pel sector agroalimentari

L'ex conseller Andreu Mas-Colell defensa un Govern de la Generalitat sòlid i amb capacitat de negociació, que esperoni la iniciativa empresarial i la competitivitat, i que aposti decididament pel sector agroalimentari de Lleida, un dels que, amb la crisi, s'ha demostrat que té un gran futur. Així ho va dir en una

trobada online que, sota el títol 'Parlem de reptes del sector econòmic de les Terres de Lleida, l'Alt Pirineu i l'Aran', va celebrar ahir dins el cicle Converses #defensemlonostre, i en què va tenir com a interlocutor el cap de llista del PDeCAT per la demarcació a les eleccions al Parlament, Marc Solsona.

La Junta Electoral ordena retirar simbologia a més municipis i Cs ho celebra

La Junta Electoral de Zona ha ordenat als Ajuntaments de Belllloc, els Alamús, Les Borges Blanques, Mollerussa, Seròs i també l'Escola Municipal de Música de Mollerussa la retirada de les pancartes i propaganda "separatista" de les seves façanes arran de les denúncies presentades per Ciutadans a la JEZ. La representant de Cs a la JEZ de Lleida,

María Burrel, recorda que "la neutralitat dels espais públics durant el període electoral ha de ser respectada i cap alcalde pot convertir un edifici públic en el seu 'chiringuito' particular". D'altra banda, Javier Rivas va defensar que cal "impulsar projectes esportius per incentivar aquest sector tan maltractat per la pandèmia".

CAMÍ A LES URNES

L'exconsellera a l'exili Meritxell Serret substituirà Solé com a número dos a la llista d'ERC per Lleida

Lleida
REDACCIÓ

L'endemà de la inhabilitació del conseller d'Acció Exterior i candidat d'ERC per Lleida, Bernat Solé, els republicans van materialitzar el canvi a la seva llista i opten per situar Meritxell Serret, exconsellera a l'exili i actualment delegada de la Generalitat davant la UE, com a número dos del partit en una escenificació per denunciar "una altra represaliada" de l'1-O.

Esquerra Republicana denuncia les "interferències" de la justícia espanyola cap al procés electoral i cap a la candidatura però reitera que "la repressió no ens atura ni ens bloqueja, al contrari, ens referma en el compromís de lluita per la República Catalana encara més". Cal recordar que Solé és el primer alcalde condemnat per l'organització i participació en el referèndum de l'1-O. Des de la formació defensen que "l'estat vol utilitzar la repressió per apartar una generació sencera de dirigents polítics que són els que han portat més lluny el país en l'objectiu de la independència, però no podran fer-ho perquè el seu actiu polític és imprescindible per seguir avançant i no hi renunciarem".

D'altra banda, el grup municipal d'Esquerra Republicana a la Paeria de Lleida presentarà al



FOTO: Núria Garcia/ Imatge de l'acte de presentació del llibre de Rufián

Rufián presenta 'El 15M facha' a la capital del Segrià

El diputat d'Esquerra Republicana al Congrés, Gabriel Rufián, va presentar ahir divendres a Lleida el seu llibre *El 15M facha* amb la cap de llista per Lleida, Marta Vilalta, i el Paer en Cap, Miquel Pueyo. En l'acte, es va

defensar que "d'aquesta crisi originada per la pandèmia no en sortirem amb retallades, el que cal per sortir-ne és més, la mobilització de recursos i l'enfortiment de l'estat del benestar".

proper Ple del Consistori una moció en suport al Conseller Bernat Solé. La portaveu d'ERC-AM, Jordina Freixanet, va afirmar que és

"imprescindible" aprovar una Llei d'Amnistia "per posar immediatament en llibertat tots els presos i preses polítiques.

'Cauen' dues de les vint candidatures per Lleida a les properes eleccions

Lleida
REDACCIÓ

Fins a 18 candidatures concorreran a Lleida per a les eleccions del 14-F, 7 més que als comicis del 21 de desembre del 2017. Finalment, dues de les 20 candidatures provisionals que es van presentar el 13 de gener no han estat proclamades. Es tracta del Partit Comunista del Poble

de Catalunya (PCPC) i l'Agrupació d'Electors Lleida en Marxa (LLEM). El DOGC va publicar ahir divendres el llistat definitiu de les candidatures proclamades.

A la circumscripció de Lleida les 18 candidatures que competiran pels quinze escons a escollir seran Junts per Catalunya (JxCat), Partit dels Socialistes de Catalunya (PSC), Partit Demòcrata Euro-

peu Català (PDeCAT), Ciutadans (Cs), Esquerra Republicana de Catalunya (ERC), Partit Popular (PP), Candidatura d'Unitat Popular - Un nou cicle per guanyar (CUP-G), En Comú Podem - Podem En Comú (ECP - PEC), VOX, Escons en blanc (EB), Recortes 0 - Grup Verd - Municipalistes (RE-CORTES CERO- GV-M), Moviment Primàries per la Independència de Catalunya (MPIC), Partit Comunista dels Treballadors de Catalunya (PCTC), Izquierda en Positivo (IZQP), Front Nacional de Catalunya (FNC), Partit Nacionalista de Catalunya (PNC), Suport Civil Català (SCAT) i Per un món més just (PUM+J).