

UN CAP DE SETMANA TENYIT DE BLANC

Més de seixanta incidències pel temporal als carrers de Ponent

La majoria de serveis van ser per arbres caiguts a la calçada

El temporal Filomena tampoc va donar treva ahir i els serveis d'emergència van haver d'intervenir en nombroses incidències relacionades amb la borrasca, la majoria d'elles relacionades amb la caiguda d'arbres, cablejat elèctric, sanejaments de façana o neu acumulada a balcons.

Lleida
REDACCIÓ

Els diferents serveis d'emergència que al llarg del cap de setmana han vetllat per garantir la seguretat i localitzar possibles incidències a la via pública pel temporal van tenir ahir un dia intens de feina. Segons dades facilitades pels Bombers de la Generalitat, a la demarcació de Lleida es van rebre més d'una seixantena d'avisos (62) per atendre incidències relacionades amb els estralls causats per la Filomena. La majoria de les afectacions van tenir a veure amb arbres que van caure a la via i que impediè la circulació dels vehicles o els vianants. A Tàrrrega, a causa del pes de la neu, a més, algunes branques van cedir i es van desprendre a l'avinguda Lacetània i a l'avinguda de Balaguer. A Castell de Mur, també va caure un arbre de grans dimensions a sobre d'un vehicle, sense que el conductor resultés ferit. El mateix va succeir als municipis de Miralcamp i a les Borges Blanques.

També, a causa de la neu que va caure ahir, els Bombers van haver de remolcar un vehicle que va quedar encallat al terme de Plans de Sió i que no podia continuar amb el seu camí. Al llarg del dia d'ahir, els serveis d'emergència també van actuar en un sanejament de façana al carrer Sant Ruf número 11 de Lleida, en un ensorrament d'un edifici a les Borges Blanques situat al carrer Sant Josep (sense ferits, ja que no hi havia cap persona a l'interior), i en la retirada de neu en una granja situada al municipi d'Isona i Conca Dellà, que va provocar que cedís part de la teulada de fibra de vidre de l'edifici. El Consell Comarcal de la Segarra va

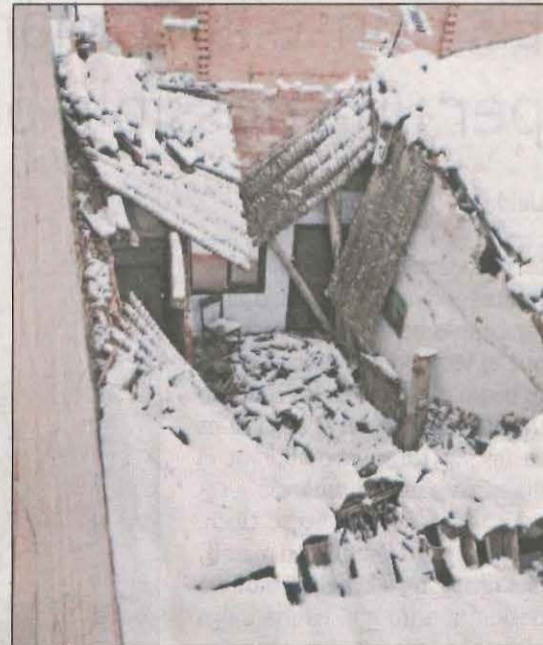


FOTO: Bombers / A l'esquerra, els Bombers retiren la neu acumulada en una granja a Isona i Conca Dellà i a la dreta ensorrament a les Borges



FOTO: Bombers / L.M / Actuació en un carrer de Lleida (e) i retirada d'un arbre caigut sobre un vehicle al municipi de Castell de Mur (d)

comunicar ahir que també quedava suspès el servei de recollida de fracció orgànica d'ahir a la nit a Cervera, Guissona, Torà, Sant Guim de Freixenet, Sanaüja i Sant Ramon.

A Lleida, la Guàrdia Urbana va realitzar patrullatges preventius pels diferents barris de la ciutat, al mateix temps que l'Inet repartia fundents pels punts crítics per evitar la formació de plaques de gel. A causa del temporal, un cotxe va patir ahir una sortida de via a l'avinguda Llibertat amb el carrer Rosa Parks i va acabar bolcant. El conductor va sortir il·lès.

Rescaten un gos tremolant de fred a l'N-260, a Bellver de Cerdanya

Els Mossos d'Esquadra van rescatar ahir un gos desorientat i tremolant de fred al voral de la carretera N-260, al terme municipal de Bellver de Cerdanya. Finalment, i després de la col·laboració ciutadana, es va poder localitzar al seu propietari i els Agents de l'Àrea Bàsica de la Cerdanya van retornar el Tito a casa sa i estalvi.



FOTO: Mossos / Finalment, el 'Tito' va retornar a casa sa i estalvi

La neu talla el subministrament dels serveis de llum i telèfon a diferents pobles de la demarcació

La caiguda d'arbres va deixar part de les Garrigues incomunicada, mentre que a Agramunt, 690 veïns es van quedar sense llum

La força del temporal Filomena va provocar talls i incidències a les xarxes de llum i telèfon de diverses comarques lleidatanes. L'Urgell, l'Alta Ribagorça i el Segrià van patir alguna aturada puntual del servei, però el territori més damnificat va ser les Garrigues.

Lleida
G.C./J.C.

El pes de la neu acumulada va tombar un arbre entre Castell-dans i l'Albages, amb la mala sort que va anar a parar a sobre del cablejat de llum i telèfon. Això va provocar un tall dels subministraments en aquests dos pobles i als circumdants des de primera hora del matí fins a primera de la tarda en el cas de Castell-dans, però les aturades als serveis de llum i telèfon es van anar repetint al llarg del dia a pobles com Juncosa o la Granadella, on la línia també va quedar afectada a causa dels gruixos de neu que hi van caure durant la jornada d'ahir.

Les Borges Blanques també va patir els estralls del temporal Filomena. Algunes zones del nucli urbà de la capital de les Garrigues es van quedar sense llum en enfonsar-se alguns sostres i alguns arbres que van fer anar per terra el cablejat: "Hi hem estat treballant durant el matí i tot just s'ha pogut restablir el servei a darrera hora, però el que més ens preocupa són les masies del voltant del municipi, moltes de les quals han quedat incomunicades i sense subministrament" va explicar a aquest diari l'alcalde de les Borges, Enric Mir.

A la banda del Segrià més propera a les Garrigues també s'hi van viure incidents similars. Les fortes nevades de la nit van provocar que els veïns de Llardecans i Maials es despertessin sense electricitat a casa seva, segons



FOTO: Aj. Borges Blanques / El temporal Filomena va afectar el cablejat de les Borges Blanques



Dos pobles de la zona del Montsec es queden sense electricitat

Els pobles de la Clua i Alsamora, pertanyents al municipi de Sant Esteve de la Sarga, a la zona del Montsec, s'han quedat sense subministrament elèctric durant tot el cap de setmana. Jordi Navarra, alcalde de Sant Esteve, va explicar que no es la primera vegada que això passa quan hi ha un temporal d'aquestes característiques i es va mostrar resignat a que "la gent que vivim aquí ja estem acostumats a aquestes coses". S'espera que durant el dia d'avui es restableixi el servei.

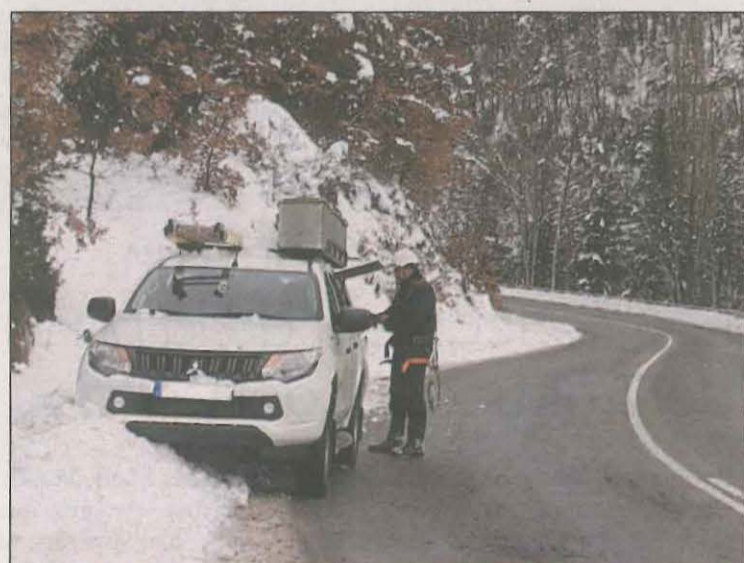


FOTO: Núria Castells / Els operaris van reparar l'avaria de Llesp



FOTO: Aj. Castell-dans / La línia de Castell-dans va quedar malmesa

van explicar els consistoris.

A la comarca de l'Urgell, tot i que la nevada no va provocar grans incidències, sí que cal destacar el municipi d'Agramunt, ja que 690 clients d'Endesa es van

quedar sense llum arran de la nevada. No va ser l'únic municipi de Catalunya i és que es van produir petites incidències repartides al territori. Al migdia, la companyia va informar que a Agramunt te-

nia identificada l'avaria provocada per la neu i que ja hi estava treballant.

D'altra banda, a l'Alta Ribagorça també es va produir una avaria en un transformador a

Llesp, que va afectar al municipi del Pont de Suert. Hi van treballar Mossos, Bombers i la companyia Endesa. En aquest sentit, per poder reparar l'avaria del cable es va haver de tallar la carretera.

CONSEQUÈNCIES DEL COVID-19

Regions sanitàries de Lleida i l'Alt Pirineu i Aran																
Situació a 9/1/2021		Pacients ingressats actualment				Casos confirmats acumulats				Risc de rebrot				Defuncions		
		Lleida		Pirineu i Aran		Lleida		Pirineu i Aran		Lleida		Pirineu i Aran		Lleida		Pirineu i Aran
		104		30		24.147		4.179		435		954		474		129
Seguiment epidemiològic																
Període	Confirmats per PCR		Taxa de confirmats per PCR		Incidència a 14 dies		Risc de rebrot (*)		Rt		PCR/TA positives		Ingressos		Defuncions	
	Lleida	Pirineu	Lleida	Pirineu	Lleida	Pirineu	Lleida	Pirineu	Lleida	Pirineu	Lleida	Pirineu	Lleida	Pirineu	Lleida	Pirineu
31/12/20 - 6/1/21	711	239	193,55	347,25	393,09	682,87	435	954	1,12	1,39	11,10%	12,06%	99	30	7	2
24/12/20 - 30/12/20	733	231	199,54	335,62	363,15	791,84	440	659	1,22	0,83	7,85%	11,40%	90	24	11	1
16/12/20 - 23/12/20	601	314	163,61	456,22	331,02	877,56	336	1.000	1,05	1,16	4,62%	8,14%	92	18	14	6
1/3/20 - 9/1/21	23.323	3.967	6.349,07	5.763,73							9,95%	7,04%			474	129

(*) Índex de creixement potencial Font: Departament de Salut

El risc baixa a Catalunya amb un descens de casos positius

La velocitat de propagació de la covid-19, l'Rt, va baixar una dècima diumenge i se situa en l'1,34. El risc de rebrot també disminueix, ho fa 64 punts, fins als 576. Un altre indicador que també va a la baixa és el de la incidència a 14 dies, que passa de 462,91 a 445,36. Són dades que cal contextualitzar en cap de setmana, quan es fan menys proves, i a més en ple temporal de neu.

Es van declarar 2.042 nous casos confirmats per PCR o TA, cosa que eleva la xifra total a 392.459 (427.020 amb totes les proves). El 10,88% de les proves de la darrera setmana han donat positiu. S'ha informat de 13 noves morts i el total és de 17.558. Hi ha 2.356 pacients ingressats als hospitals, els mateixos que fa 24 hores, i 458 persones a l'UCI, una menys.

El risc de rebrot era de 450 entre el 24 i el 30 de desembre i puja a 576 en l'últim interval. Pel que fa a l'Rt, baixa una dècima, d'1,44 a 1,34. La setmana anterior estava en l'1,14. La incidència a 14 dies és de 445,36 entre el 31 de desembre i el 6 de gener, per sobre dels 410,03 de l'interval anterior (24-30 de desembre).

Pel que fa als casos confirmats per PCR o tests d'antígens (TA), en el període del 31 de desembre al 6 de gener n'hi va haver 17.493, xifra superior a l'interval anterior, quan se'n van declarar 16.923.

L'Aran se situa com la segona comarca catalana amb el risc de rebrot més alt, 1.428 punts

La demarcació suma només 97 positius i **milloren els indicadors tant a la plana com a l'Alt Pirineu**

La demarcació de Lleida va sumar ahir 97 positius més de Covid (79 a la plana i 18 al Pirineu), però no hi va haver cap nova defunció. El risc de rebrot i la velocitat de contagi van baixar en ambdues regions sanitàries, però puja perillosament a l'Aran, que se situa com la segona comarca catalana amb el risc més elevat.

LLEIDA		CATALUNYA		ESPANYA (*)		MÓN	
Positius	28.326	Positius	427.020	Positius	2.050.360	Positius	90.381.294
Morts	603	Morts	17.558	Morts	51.874	Morts	1.939.210

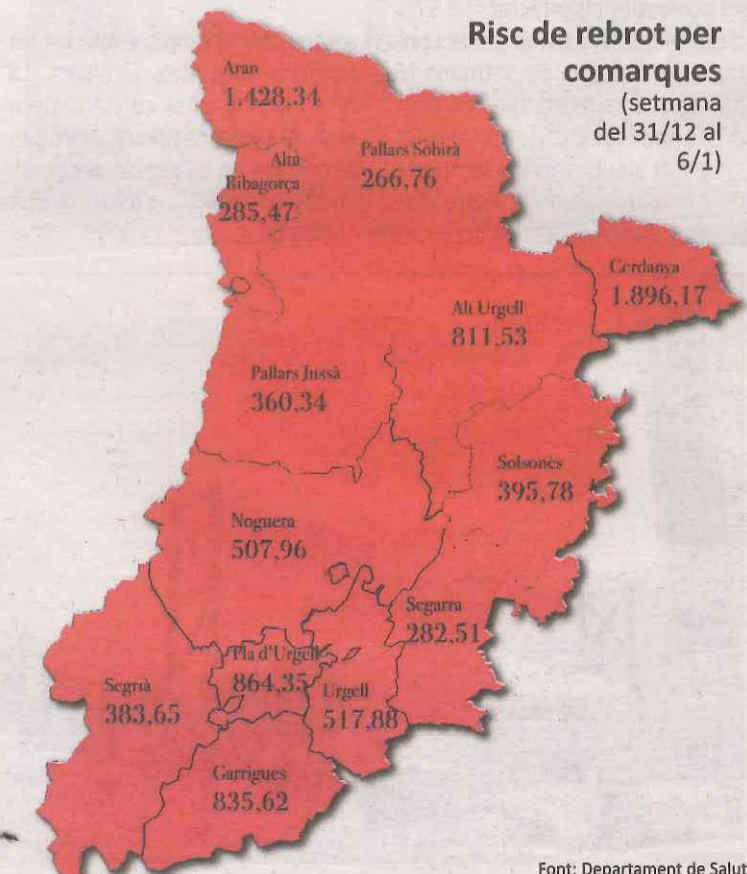
(*) Les últimes dades corresponen a divendres

Lleida
ACN/REDACCIÓ

A la regió sanitària de Lleida hi ha 23.323 casos confirmats per PCR o antígens, 79 més. Són 24.147 si es tenen en compte totes les proves (79 més). No hi ha hagut cap nova defunció.

Pel que fa al risc de rebrot, baixa 31 punts i se situa en 435, per sota del registrat la setmana anterior, que era de 440. La velocitat de propagació baixa a 1,12, mentre que la setmana anterior estava en 1,22. La taxa de confirmats per PCR/TA està en 194 per cada 100.000 habitants, i la incidència a 14 dies és de 393 (363 en l'interval anterior). L'11,1% de les proves donen positiu.

La regió sanitària de l'Alt Pirineu i l'Aran registra 3.967 casos confirmats per PCR o TA, 17 més, i 4.179 sumant totes les proves (18 més). Tampoc no hi ha hagut



Font: Departament de Salut

cap nova defunció. El risc de rebrot baixa 123 punts i se situa en 954, mentre que la setmana anterior estava en 659. En paral·lel, l'Rt baixa a

l'1,39. En l'interval anterior estava en 0,83. La taxa de confirmats per PCR és de 347 per cada 100.000 habitants. La incidència acumulada a 14 dies és de 683, pels 792

de l'interval anterior. El 12,06% de les proves que es fan donen positiu.

A la regió hi ha 30 persones ingressades, sense variacions en l'últim dia.

PER COMARQUES

Si la situació va empitjorar de manera generalitzada dissabte, ahir es va produir el fenomen contrari, ja que bona part de les comarques de Ponent van veure reduït el risc de rebrot. Aquest va ser el cas del Segrià, l'Urgell, el Pla d'Urgell, la Segarra, el Solsonès, la Cerdanya, l'Alt Urgell, el Pallars Jussà i l'Alta Ribagorça.

La situació comença a ser complicada a l'Aran, que se situa com la segona comarca de Catalunya amb el risc de rebrot més alt (1.428 punts), només superada per la Cerdanya (1.896) i per davant de comarques com el Ripollès (1.302) –amb restriccions fa pocs dies–, la Ribera d'Ebre (1.297) i el Baix Empordà (1.006).

Tot i la millora de les darreres hores, les Garrigues, el Pla d'Urgell i l'Alt Urgell continuen amb un risc de rebrot molt alt, superior als 800 punts.

Un total de 380 persones vacunades a Ponent el darrer dia tot i la nevada

Les regions sanitàries de Lleida i l'Alt Pirineu i Aran tenen actualment 6.664 persones vacunades contra el Covid-19 (5.227 a la plana i 1.437 a l'Alt Pirineu i Aran) després de les 380 vacunades que es van administrar dissabte malgrat la nevada (263 a la plana i 117 al Pirineu i Aran).

Pel que fa a Catalunya, ha superat aquest cap de setmana les 60.000 persones vacunades. En concret, segons l'última actualització del Departament de Salut, ja són 63.731 les persones que han rebut la primera dosi de la vacuna de la covid-19.