

PANORAMA | pàg. 21

El rei afirma que l'ètica preval sobre la família sense citar Joan Carles I



Suplement

DiS

El suplement cultural DiS de SEGRE analitza la pandèmia



DIVENDRES 25
DE DESEMBRE DEL 2020
Número 13.989 · Any XXXIX
1,50 €

www.segre.com

EN RESIDÈNCIES PÚBLIQUES I S'APLICARAN A 1.595 USUARIS I PERSONAL DE NOU GERIÀTRICS DE CATALUNYA

Lleida estrenarà diumenge les vacunes a Balàfia i la Pobla

Residents || Les sortides a casa de familiars han de ser d'un mínim de tres dies per minimitzar riscos

Àpats || La Generalitat aconsella ventilar recintes i canviar les sobretauls de les festes per passejos

Turisme || Repunt de les reserves hoteleres al Pirineu de Lleida després del confinament de la Cerdanya

ÉS NOTÍCIA | 3-7 | COMARQUES | 15

ICS LLEIDA



Personal de l'UCI de l'Arnau de Vilanova, ahir felicitant les festes.

DES DE L'UCI
Bon Nadal

SEGRE desitja als lectors **bon Nadal** i recorda que demà, dia 26, com és tradicional en la premsa catalana, no es publica el diari. **Podeu seguir l'actualitat a SEGRE.com**



Des de DENTAL LINYOLA desitgem que feu servir el vostre somriure per canviar el món, i no deixeu que el món canviï el vostre somriure.

Bones festes!



DENTAL LINYOLA
clínicadental

973 71 44 53

Pons i Arola, 3 - 1r 2a - 25240 Linyola

Les residències públiques de Balàfia I, a la capital del Segrià, i de Nostra Senyora de Ribera, a la Pobla de Segur, seran les primeres de Lleida en les quals el diumenge 27 s'administraran vacunes contra la Covid-19. A tot Catalunya s'aplicaran 1.595 dosis, en un geriàtric a cada regió sanitària. Salut demana als ciutadans no abaixar la guàrdia.

CORONAVIRUS  VACUNACIÓ

Les primeres vacunes, a la residència de Balàfia I i a la pública de la Pobla

Diumenge, i a Catalunya s'aplicaran a 1.595 usuaris i personal de nou geriàtrics

S. ESPÍN

LLEIDA | La vacunació contra la Covid-19 a Lleida començarà diumenge vinent, dia 27, a les residències públiques de Balàfia I, a la capital, i Nostra Senyora de Ribera, a la Pobla de Segur. Així ho va anunciar la consellera de Salut, Alba Vergés. Va precisar que el primer geriàtric de Catalunya en què es vacunarà serà el Feixa Llarga de l'Hospitalet de Llobregat, però va indicar que simultàniament equips de vacunació es desplaçaran a una residència de cadascuna de les nou regions sanitàries. Vergés va detallar que rebran 1.595 dosis de la vacuna de Pfizer-BioNTech per al dia 27 i va anunciar que està previst que cada dilluns n'arribin a Catalunya 60.000 més, que es començaran a aplicar sempre l'endemà. Va remarcar que en el primer trimestre del 2021 preveuen administrar més 700.000 dosis primer en residències (començant per les verdes que no tenen casos de coronavirus, públiques i grans) i després a professionals sanitaris. Va apuntar que el següent grup serà el de majors de 80 anys. Per la seua banda, membres del comitè d'empresa de GSS, empresa pública que gestiona Balàfia I, van indicar que no han rebut informació sobre a qui es vacunarà el primer dia.

La consellera va subratllar que més de 5.000 infermeres han respost a la crida per aplicar les vacunes, de les quals més de 2.000 ja han rebut la formació necessària. Mercè Porté, presidenta del Col·legi d'Infermeres de Lleida, no va poder detallar quantes de la província s'hi han inscrit i va incidir que han rebut formació online, encara que el



Exterior de la residència pública Balàfia I, que compta amb 93 places. La de Nostra Senyora de Ribera de la Pobla de Segur en té 60.

col·lectiu ja està preparat per administrar vacunes de forma regular. Va precisar que en la de Pfizer és especialment important mantenir la cadena del fred i barrejar bé uns components. Una vegada feta la barreja, es disposa de sis hores per administrar-la. Va recordar que aquestes vacunes es conserven a -80 graus, però que poden estar cinc dies a entre 2 i 8 graus.

Vergés va instar a no abaixar la guàrdia i va animar a fer "un

últim esforç" fins a aconseguir la immunitat de grup. "La situació és complexa, hem aconseguit que el creixement sigui molt lent, però les xifres són altes i ens preocupen", va assenyalar, i va advertir que "del que fem aquests dies en dependrà la cruïssa del gener".

El secretari de Salut Pública, Josep Maria Argimon, va instar a la "mínima interacció". "Al Segrià teníem un brot que es va perimetrar (al juliol), però

la resta de Catalunya tenia deu vegades menys casos que ara. Per això cal pensar en mesures per a tot Catalunya", va indicar, en comptes d'"apedaçar" amb confinaments de comarques, com la Cerdanya i el Ripollès. Salut anunciarà dilluns si introdueix o no canvis en les actuals mesures. Preveu que a finals de setmana es registrin uns dos mil casos al dia, xifres que poden "trencar els equilibris del sistema sanitari".

Aconsellen canviar les sobretauls per passejos a l'exterior i ventilar

El conseller d'Interior, Miquel Sàmper, recomana eliminar les sobretauls després dels àpats nadalencs i substituir-les per passejos a l'aire lliure, mentre s'obren les finestres per ventilar la casa. "No és l'any de fer sobretaula relaxada davant de torrons, cafès i licors", va subratllar. Va instar a no desplaçar-se si no és imprescindible (per exemple per cuidar persones grans) i a no aferrar-se a les mides màximes permeses i reunir-se menys de deu persones. Protecció Civil va insistir en la separació d'un metre entre els comensals, sobretot si no són convivents, i a tornar a posar-se la mascareta una vegada finalitzat el dinar.

L'APUNT

Les sortides dels residents a casa de familiars, d'un mínim tres dies

Les sortides de les persones grans que viuen en residències durant aquestes festes per anar a casa dels familiars han de ser d'un mínim de tres dies. La consellera de Salut, Alba Vergés, va recordar que així ho determina des de dilluns passat un protocol per a les festes nadalencs "per l'evolució dels indicadors epidemiològics dels últims dies", amb

l'objectiu de "garantir la seua seguretat [la dels residents] i la de les persones amb qui conviuen". No obstant, el secretari de Salut Pública, Josep Maria Argimon, va matisar que no es pot prohibir als familiars que s'emportin els residents per unes hores, encara que va apel·lar a la seua responsabilitat. "Sortir unes hores és un gran risc", va assegurar, i per

això va recomanar les sortides de tres dies o més. "No crec que hi vagin els Mossos... No parlem de prohibir, però sí que està fortament recomanat. Sortir per a cinc o sis hores és perillós per a ells mateixos i resta de residents", va subratllar, per la qual cosa va aconsellar als familiars de persones ingressades en geriàtrics que "és millor anar a veure'l que

no endur-se'l, perquè la interacció serà molt superior". Va recordar que "és un moment molt delicat perquè el virus està a la comunitat i entra amb més facilitat", va incidir. Les autoritats sanitàries van recordar que les residències es troben en un període de "prevacunació", per la qual cosa és important que no registrin casos de coronavirus.

Baixen el risc de rebrot i la taxa de contagi al pla i el Pirineu

Malgrat que continuen sent altes i hi ha 150 hospitalitzats, 16 d'ells a l'UCI

S.E.
| LLEIDA | Lleida suma 133 nous positius de Covid-19, dels quals 69 a la regió sanitària del pla (22.203 contagiats des de l'inici de la pandèmia) i 64 a l'Alt Pirineu i Aran (3.559), segons dades de Salut. El departament notifica també tres defuncions més, una a Lleida, amb la qual cosa el total ascendeix a 452, i dos a les comarques de muntanya, de manera que augmenten els 81.

Malgrat aquests increments, els indicadors epidemiològics milloren a tota la província per tercer dia consecutiu, encara que continuen sent molt alts, igual que a la resta de Catalunya. Així, el risc de rebrot al pla baixa 14 punts i se situa per sota dels 300, concretament en 299. Quant al Pirineu, descendeix 137 fins als 870. Respecte a la velocitat de transmissió del virus (Rt), que determina el nombre de persones que encomana cada infectat, disminueix d'1,19 a 1,13 a la regió sanitària de Lleida i d'1,50 a 1,28 a la muntanya. Així mateix, el nombre d'ingressats per coronavirus a Lleida ciutat és 129, un més que el dia anterior, dels quals 16 són a l'UCI. A l'Arnau de Vilanova hi ha 61 hospitalitzats (9 crítics), 26 a l'Hospital Santa Maria (7 en cures intensives) i 42 en centres privats. Al Pirineu hi havia 21 hospitalitzats.

Edifici annex

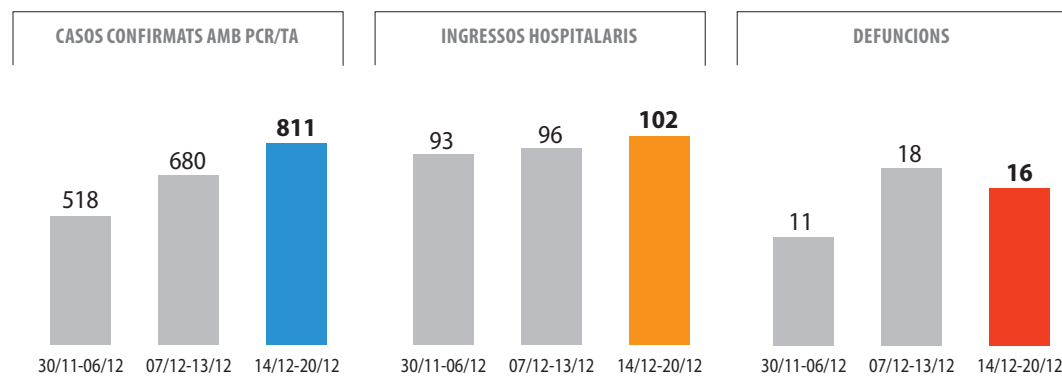
D'altra banda, avança la construcció de l'edifici modular annex a l'hospital Arnau amb mòduls prefabricats per reforçar l'atenció sanitària. Falta també per instal·lar la passarel·la que el connectarà amb l'edifici principal. Tal com va publicar aquest diari, es posarà en servei per parts, ja que no podrà estar acabat el mes de gener, com estava previst.



Foto de família nadalenca del personal de l'UCI de l'Arnau, que atén els malalts greus de Covid.

DADES DE LA COVID-19

Evolució a les regions sanitàries de Lleida i Pirineu-Aran



DATA	RISC DE REBROT		RT*		INCIDÈNCIA ACUMULADA EN 14 DIES		PROVES PCR I TA		% PCR/TA POSITIVES	
	LLEIDA	PIRINEU	LLEIDA	PIRINEU	LLEIDA	PIRINEU	LLEIDA	PIRINEU	LLEIDA	PIRINEU
14/12-20/12	299	870	1,13	1,28	277,12	698,86	12.739	4.888	4,39	5,84
7/12-13/12	278	884	1,25	1,86	237,22	483,49	12.981	4.077	3,88	4,85
30/11-6/12	195	437	0,79	1,08	256,35	512,79	12.552	7.551	3,21	2,00

(*) Taxa de reproducció efectiva del virus

Font: Departament de Salut

Des de l'inici de la pandèmia

	LLEIDA	CATALUNYA	ESPANYA	MÓN
CASOS	25.762	380.785	1.842.289	78.725.345
MORTS	533**	16.747	49.698	1.731.115

(**) 539 segons l'estadística d'AQuAS

Cartes als Reis Mags per mail o en una bústia a Linyola

J.G.M.

| LINYOLA | Els nens i nenes de Linyola podran enviar la carta dels reis per correu electrònic. I és que l'ajuntament ha decidit modificar l'acte d'entrega de cartes dirigides als reis que havia de recollir un patge reial, per evitar nou contagis de la Covid davant del gran brot que pateix aquest municipi del Pla d'Urgell.

Així doncs, els més petits que estiguin confinats podran enviar-la a través d'internet al correu cartaalsreis.linyola@gmail.com. La resta podran tirar-la en una bústia que s'habilitarà al davant de la porta de l'ajuntament durant els dies 26 i 27 de desembre, de les deu del matí a les 2 del migdia.

Les Cambres demanen tests ràpids a les farmàcies

| BARCELONA | Les Cambres de Comerç de Catalunya han demanat "urgentment" al Govern central que autoritzi que les farmàcies es puguin habilitar com a punts de cribratge amb tests ràpids. D'aquesta manera, asseguren que es tallaran abans les cadenes de contagi, com recorden que s'està fent a França i ben aviat a la Comunitat de Madrid. "Si no s'actua ara amb decisió, la situació al gener es podria complicar fins al punt d'haver de recórrer a un nou tancament general", van advertir les Cambres en un comunicat. També han reclamat més vies de finançament per als sectors més afectats per les restriccions.



Imatge de la protesta dels hotelers a Vielha dilluns passat.

L'hostaleria demana tests massius i veu una "barbaritat" tancar fins a la primavera

| LLEIDA | Les Federacions d'Hostaleria de tot Catalunya van demanar ahir a la Generalitat que faci tests massius i crear un registre públic amb els resultats per poder accedir als establiments. Així ho reclamen en un comunicat conjunt en el qual van recordar que aquest sistema "ja es fa en altres països" i que això permetria que els bars i restaurants "passarien a ser segurs", alhora que suposaria "prestar un servei de control a tota la societat".

Les federacions van demanar a la Generalitat que estudiï la proposta i, si no la considera, "que en presenti una altra". Van recalcar que "l'alternativa de tancar o anar tancant fins a la primavera ens sembla una barbaritat, i amb el temps que portem de pandèmia, una negligència per la seua part", amb referència a la Generalitat. També van afirmar que no comprenen "la falta total de diàleg amb nosaltres en aquests difícils moments. Ningú del govern

no diu res. Demanem al sector que tingui memòria de cara al 14 de febrer", conclou el comunicat, tot recordant la data de les eleccions catalanes. La proposta del sector de l'hostaleria arriba al cap de quatre dies de començar a aplicar el nou horari per als bars i restaurants, que només poden obrir de 7.30 a 9.30 i de 13.00 a 15.30 hores. Dilluns passat hi va haver manifestacions per aquesta mesura a Barcelona, Balaguer i Vielha i dimarts a la Vall de Boí.

Salut, al capdavant de la residència de Tremp almenys dos setmanes més

Seguirà sota la gestió de l'empresa pública GSS durant aquest període

R. RAMÍREZ / J. GÓMEZ


LLEIDA | El departament de Salut seguirà al capdavant de la residència de la Fundació Fiella de Tremp almenys dos setmanes més, en les quals l'empresa pública Gestió de Serveis Sanitaris (GSS) mantindrà la gestió del centre. Així ho van confirmar fonts de la Generalitat. Aquesta decisió arriba quan el brot de coronavirus que ha provocat la mort de 61 persones al llarg de l'últim mes continua encara actiu, malgrat que la situació es considera estabilitzada. No hi ha hagut noves defuncions des de dimarts, i queda un contagi a l'hospital comarcal, segons fonts de Salut. Van indicar que hi ha 71 residents recuperats a la residència i que avui tornaran els dos que van ser traslladats a Guissona a finals de novembre. Pel que fa als treballadors, hi ha encara 23 positius, segons dades de la conselleria. Val a recordar que el centre va passar la setmana passada de la categoria

LES CLAUS

Inici del brot
■ El primer contagi d'un empleat es va conèixer el 19 de novembre i hi va haver cribratges massius a partir de llavors.

Intervenció de Salut
■ Salut va intervenir el centre el 28 de novembre, quan la pràctica totalitat del personal estava infectat o confinat i dotze residents havien mort.

Gestió de GSS
■ Salut va posar la gestió en mans de GSS, al capdavant de l'hospital comarcal i del Santa Maria de Lleida, així com de dos geriàtrics a la capital del Segrià.



MAITE MONNÉ

Imatge recent de la façana de la residència de Tremp.

de *vermell a taronja*, amb la qual cosa residents van començar a rebre visites de familiars i es van donar les primeres altes voluntàries. L'ajuntament de

Tremp, per la seua part, declararà tres dies de dol pels difunts a la residència els dies 7, 8 i 9 de gener, i per la seua part el consell del Jussà farà un manifest

comarcal, segons Catalunya Ràdio. La Fiscalia investiga si hi va haver delictes d'homicidi imprudent i contra la seguretat dels treballadors.

Dos morts en el brot del geriàtric Mare Janer de Cervera

■ Dos usuaris de la residència Mare Janer de Cervera han mort a causa del brot en el geriàtric. Es tracta de dos residents que van ser derivats a l'hospital. Actualment hi ha 45 persones infectades, de les quals 15 són treballadors i 30, residents. D'aquests últims, cinc han estat derivats a l'hospital i la resta són al geriàtric, 23 dels quals són asimptomàtics.

D'altra banda, la residència Senior de Bellvís ja es troba lliure de positius de Covid-19. Després del brot que va arribar a afectar 75 usuaris i 24 empleats a mitjans del mes de novembre passat, ja no queda cap cas actiu, per la qual cosa la Regió Sanitària de Lleida va acordar que el centre recuperés la categoria *verda*, després d'assegurar l'aïllament i la sectorització d'espais per garantir que les visites als usuaris siguin segures.

ALBERT SOLER
CENTRE COMERCIAL I FERRETERIA

L'equip de personal d'Albert Soler, S.A. us desitja un Nou Any ple de Salut i Prosperitat en el que tot, torni a la normalitat.

Units en la distància per a un futur junts ben aviat



Bones Festes i Felicitat any 2021
www.albertsoler.com



ALBERT SOLER
CENTRAL SUBMINISTRAMENTS INDUSTRIALS

TURISME CAMPANYA DE NADAL

El tancament de la Cerdanya provoca un repunt de reserves a la resta del Pirineu de Lleida

L'hostaleria preveu una ocupació del 80% per les festes si no hi ha noves restriccions || A Aran, amb només el 15% dels hotels oberts, el nombre de reserves és inferior i també hi ha cancel·lacions

E. FARNELL / ACN

LLEIDA | El tancament de la Cerdanya decretat a última hora de dimarts ha fet repuntar les reserves hoteleres a la resta del Pirineu de Lleida. Es tracta de turistes que tenien pensat passar les festes nadalenques als municipis cerdans o al Ripollès, i que ara busquen alternatives a Aran i comarques com el Pallars Sobirà, el **Pallars Jussà** i l'Alt Urgell. Així ho corroboren fonts del sector, que han constatat un increment en l'ocupació dels allotjaments turístics.

El president de la Federació d'Hostaleria de Lleida, Josep Castellarnau, va assenyalar que els que fan aquestes reserves d'última hora són persones que "ens diuen que anaven a allotjar-se a la Cerdanya o al Ripollès" i que, arran del confinament d'aquestes dos comarques, "s'han desplaçat a altres localitats de muntanya per poder esquiar o gaudir d'una estada al Pirineu".

Els hotelers preveuen una "bona ocupació" al Pirineu aquestes festes, especialment entorn de Cap d'Any. Per llavors s'espera que se situï entorn del 80 o 90 per cent, mentre que la resta de dies es preveu un 60 per cent.

Castellarnau va recordar que els establiments compleixen les mesures de seguretat i sanitàries davant de la Covid-19, i va criticar les limitacions d'aforament i horàries que s'exigeixen a bars i restaurants. "Provoquen que la majoria



Els Mossos van muntar dispositius de controls a l'N-260 a Martinet de Cerdanya.

PROICAT

El Proicat preveu revisar el dilluns dia 28 la situació epidemiològica, i decidirà noves mesures

d'establiments no considerin viable obrir", va insistir. Per la seua part, el president del Grèmi d'Ostaloria d'Aran, Xacobe Bartolomé, va valorar que el repunt de reserves a Aran és

per ara "flux i poc significatiu", i va recordar que només el 15 per cent dels hotels de la Val estan oberts. Va afegir que també s'han registrat diverses cancel·lacions "per por de contagis".

Tanmateix, tota previsió sobre la campanya nadalenca està condicionada al fet que no hi hagi noves restriccions a la mobilitat. La Generalitat preveu revisar-les dilluns, d'acord amb l'evolució dels índexs epidemiològics. El fre en la desescalada a començaments de desembre,

amb confinament municipal durant el pont de la Puríssima, es va traduir en un inici de la temporada d'hivern perdut per al turisme, amb nou de cada deu hotels tancats.

Ara estan permesos els desplaçaments fora de la comarca per anar a segones residències o si es té reserva en un allotjament turístic. Moltes persones es desplacen al Pirineu durant les festes, ja sigui per esquiar o poder gaudir d'una estada a la zona.

LES CLAUS

Ocupació

El sector de l'hostaleria preveu una ocupació entorn del 80% si no s'incrementen les restriccions a la mobilitat a partir de dilluns vinent. Les reserves s'incrementen a partir del 27 de desembre i durant la setmana de Cap d'Any. No obstant, a Aran, amb només un 15% dels hotels oberts, també es registren cancel·lacions i el repunt de reserves pel tancament de la Cerdanya i el Ripollès és menor que a la resta del Pirineu de Lleida.

Equiparació de mobilitat

El Conselh Generau d'Aran segueix reclamant que la Generalitat autoritzi la mobilitat entre Aran i França, de la mateixa manera que es va equiparar aquesta setmana la mobilitat entre Andorra i l'Alt Urgell per motius laborals. Val a destacar que el tracte diferenciat entre aquests territoris ha generat protestes a la Val. Els andorrans s'equiparen en matèria de mobilitat amb els de l'Alt Urgell, mentre que el Principat pot rebre clients de Catalunya, encara que aquest turisme està limitat a les bombolles de convivència. La síndica d'Aran, Maria Vergés, va explicar ahir que encara no han tingut resposta del Govern de la Generalitat, ni es coneix la justificació de per què no permeten la mobilitat amb França.

PATRIMONI HISTÒRIC

Mobilització a favor de protegir la casa de Macià

LLEIDA | Una concentració davant de la casa de la família del president de la Generalitat Francesc Macià a Vallmanya reivindicarà conservar aquest edifici, buit i sotmès a un progressiu deteriorament des de fa anys. El Centre d'Estudis Comarcals del Segrià (CECS) i el Fons de Documentació de l'Esquerra Independentista a Ponent (FDEPI) es troben entre els organitzadors d'aquesta mobilització, el dia de Nadal a

les 11.30. La data triada commemora la mort de Macià, i coincidirà amb un altre acte en memòria del president a les Borges Blanques. Aquest acte en favor de la casa de la família de Macià a Vallmanya arriba després que l'ajuntament d'Alcarràs hagi desistit d'adquirir-la, al no haver-hi acord amb el propietari. El consistori li ha exigint obres per preservar-la (vegeu SEGRE de dimecres).

MUNICIPIS PLE

Tornabous obre expedient sancionador a l'empresa que renova l'enllumenat

REDACCIÓ

TORNABOUS | El ple de l'ajuntament de Tornabous va aprovar dimecres obrir un expedient sancionador a l'empresa que renova l'enllumenat públic en aquesta localitat i del nucli de la Guàrdia d'Urgell. L'alcalde, David Vilaró, va explicar que és a causa de retards en els treballs després d'haver concedit una pròrroga de tres mesos. Si no estan a punt abans del 31 de desembre, imposaran sancions.

Vilaró va afirmar que "l'ajuntament ha estat molt generós". Els treballs costen 242.686 euros i són una de les principals inversions del pressupost municipal del 2021, d'1,4 milions. El ple va donar llum verda a aquests comptes, que preveuen una inversió de 534.000 euros. Entre les obres previstes destaca la instal·lació d'una nova canonada d'aigua potable per proveir el Guàrdia des del dipòsit de Tornabous (165.413 euros);

una rampa per millorar l'accés al Parc del Reguer; la pavimentació de la principal sortida a la C-53 des del Tarròs i del camí dels Horts; l'arranjament del pis de l'escola del Tarròs, del local social de la Guàrdia, de les piscines de Tornabous i la demolició d'un magatzem donat al consistori. Així mateix es va aprovar una transferència de 30.000 a la Diputació per a un pàrquing a l'Espai Companys, que costarà 122.000 euros.

INICIATIVES LITERATURA

Nou llibre de Los Titiriteros de Binéfar

La companyia aragonesa converteix la seua clàssica obra 'Retablo de Navidad' en un volum que inclou un CD amb temes nadalencs || També contenen alguns secrets de l'ofici

AGÈNCIES

BINÉFAR | Los Titiriteros de Binéfar han convertit el seu clàssic *Retablo de Navidad*, datat el 1995, en un llibre-disc amb cants nadalencs. Així, aquest volum, que porta ja unes setmanes a les llibreries, es presenta com un dels treballs més conscienciosos de la companyia, ja que la pandèmia de la Covid-19 els ha proporcionat més temps per treballar en l'edició. El resultat és "un llibre objecte amb molta força" tal com ho va definir un dels seus creadors i membre de la companyia, Paco Paricio. En aquest sentit, el volum, que inclou un CD amb deu temes nadalencs, reproduïx el retaule que cada Nadal instal·la aquesta companyia aragonesa als escenaris de tot l'Estat amb una de les seues obres més aclamades. Les seues pàgines desplegable es evocuen les portes del retaule, que inclou les nombroses històries paral·leles entorn de mags, pastors, diables i la família que busca un lloc on estar-se. Així mateix, les il·lustracions van a càrrec del dibuixant David Vela, que ja havia col·laborat en ante-



Representació de l'obra 'Retablo de Navidad' per part de Los Titiriteros de Binéfar.

riors ocasions amb Los Titiriteros de Binéfar. Una de les novetats d'aquest àlbum il·lustrat és que apareixen explicats alguns dels trucs de l'ofici de titellaire després de la bona acceptació que aquests van tenir durant les

retransmissions en directe a través de les xarxes socials que la companyia va efectuar durant el confinament a la primavera. *Retablos de Navidad* recrea la cruel decisió del rei Herodes de matar tots els nens innocents.

En aquest sentit, el personatge de la mort, que juga un paper resolutiu en aquesta història, acaba reconciliant-se amb els nens i nenes que han estat assassinats després d'ajusticiar Herodes.

SALUT

La diferent pressió arterial entre els braços, un risc

LONDRES | Un estudi liderat per la Universitat d'Exeter (Regne Unit) ha confirmat que una diferència en les lectures de la pressió arterial entre els braços està relacionada amb un risc més gran de patir un atac cardíac o un accident cerebrovascular o la mort. La investigació va fusionar les dades de 24 estudis globals anteriors.

SOLIDARITAT

La Seu Solidària va recaptar 1.000 euros al Gran Recapte

LA SEU D'URGELL | L'entitat La Seu Solidària va aconseguir recaptar un total de 1.000 euros en l'edició del Gran Recapte d'aquest any, que a partir de la setmana que ve convertiran en aliments. Així mateix, juntament amb la col·laboració de l'empresa Peusa, han facilitat menjar a un total de 31 famílies de la capital de l'Alt Urgell per aquest Nadal.

DO COSTERS DEL SEGRE, ELS NOSTRES CELLERS

Celler El Vinyer, revifar la tradició viticultora a la Conca de Tremp

■ Agafeu una terra de sediments dominada pels fòssils com la Conca de Tremp. Afegeu-hi un clima influenciat pel Montsec, amb dies calurosos i nits fresques. El resultat, vins frescos, àcids i amb aromes, com els que elabora El Vinyer, a Tremp, de la subzona Pallars. "L'embrió del celler va ser una finca plantada pels meus pares, el 2002, amb la finalitat de produir i vendre raïm", explica la propietària, l'Eva Carmona. Després d'anys de formació i treballar a fora, "vaig decidir tornar al Pallars i engegar el projecte d'elaborar vi". Aprofitava part de la collita i la resta la venia a altres elaboradors.

Una collita que s'obtenia creant "11,5 hectàrees nostres, tot i que també gestionen una altra finca de 2 ha". En essència tenen plantat merlot i, en menor proporció, macabeu i garnatxa blanca. "No obstant, estem buscant varietats diferents, ja que de moment apostem pel monovarietal", assenyala. Part de la producció respon als mètodes de producció ecològica, "si bé no ho tenim certificat. No descartem, però, buscar la certificació més endavant, segons com vagi evolucionant tot". Un futur



que es presenta incert, atès els estralls que ha causat el mildiu en la collita. "En les vendes, a curt termini no es notarà, però

potser d'aquí a dos anys hi haurà un buit". De moment, de cara a l'any vinent, salvaran els mobles. L'enoturisme sembla una eina útil per diversificar l'activitat. "Organitzem dos modalitats de visites, que han de ser concertades. L'estàndard consisteix a visitar les vinyes, el celler i tastar vins. L'altra opció afegeix un maridatge amb productes gastronòmics del Pallars". En temps complicats, cal sumar forces més que mai. "Estem perfilant un parell de projectes, però encara estan en estat embrionari". Al capdavall, "si venen a conèixer-nos, pot tenir un impacte econòmic en el territori".

Picant l'ullet a la geologia

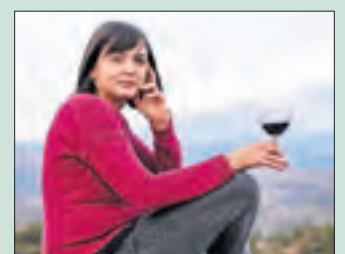


■ El Vinyer pica l'ullet a la geologia al denominar els seus vins Turrítela negra (100% merlot); Turrítela rosat (100% merlot); Nummulit negra (100% merlot), i Espurulent blanc (macabeu). "Fabriquem unes 10.000 ampolles,

no volem créixer d'una manera descontrolada, ja que ho encarem molt a la venda de proximitat. L'objectiu final seria doblar la producció, un cop els nous ceps que hem plantat comencin a fructificar", comenta. "Venem primordialment a la província de Lleida, així com altres zones de Catalunya, fonamentalment pel canal Horeca, tot i que també per botiga especialitzada i una part per al consumidor final". De moment exportar no és una prioritat. "Volem consolidar la marca."

Personal i intransferible

■ Al capdavant del projecte se situa l'enòloga Eva Carmona. Des de les vinyes, a la zona dels Vinyers de Figols, l'Eva ofereix el fruit del seu treball, que pren cos en vins de qualitat. Al 2015 va embotellar els primers vins sota la DO Costers del Segre.



Amb la col·laboració de:



COSTERS DEL SEGRE
Denominació d'Origen