

Lleida i la resta de Catalunya seguiran al primer tram de la desescalada almenys fins al 21 de desembre, després que la transmissió del virus hagi crescut en els últims dies. A més de mantenir-se les limitacions en diversos sectors, el confinament del cap de setmana continuarà sent municipal, però no afectarà el pla de Nadal.

CORONAVIRUS  RESTRICCIONS

# El Govern frena 15 dies la desescalada a l'augmentar la transmissió del virus

Admet que "afecta molta gent" però veu necessari reduir la interacció social

M. MARQUÈS

LLEIDA | El Govern va decidir ahir frenar l'avanç de la desescalada i que tot Catalunya es mantingui dos setmanes més en el primer tram des del dilluns 7 de desembre fins al dia 21 després d'un "canvi bruscat i disparar-se la velocitat de contagi del virus (Rt) de la Covid-19". Així ho va argumentar la consellera de Salut, Alba Vergés, després de la decisió del Procicat. "En quatre dies, l'Rt ha passat de 0,78 a 0,92 [a Catalunya] i la pressió assistencial es manté alta tant als CAP com als hospitals, amb 438 persones a l'UCI", va assenyalar. Va afegir que "ha estat un creixement sobtat i gestionar un rebrot, amb les UCI així, seria complicadíssim", per la qual cosa va insistir a reduir les interaccions socials. D'altra banda, el departament d'Interior va demanar no sortir durant aquest pont.

Continuar en el tram 1 per quinze dies més implica no poder flexibilitzar restriccions en sectors com la restauració, el comerç i la cultura, però el cop més dur és que es manté el confinament municipal des de divendres a les 06.00 hores fins dilluns a la mateixa hora, una patacada en plena campanya de Nadal tant per a aquests sectors com per al de l'esquí, que preveia obrir la setmana que ve.

"Som conscients que les mesures afecten molta gent", va dir el secretari de Salut Pública, Josep Maria Argimon, però va precisar que "també hem de ser conscients que aquesta pandèmia va condicionada per la mobilitat i per això cal rebai-

## COP A L'ESQUÍ

El confinament municipal provoca un cop dur a l'esquí lleidatà durant les properes setmanes

jar-la". Va explicar que quatre dies després de la reobertura del 23 de novembre "la corba baixa, però es frena i l'Rt puja". "Esperàvem cert repunt però no amb aquesta velocitat i estarem dies amb aquest índex per sobre de 0,9", va afirmar. Va dir que "si supera l'1, això implica més infecció, més ingressos i més pacients a l'UCI".

Vergés va dir que es mantenen els objectius que l'Rt baixi

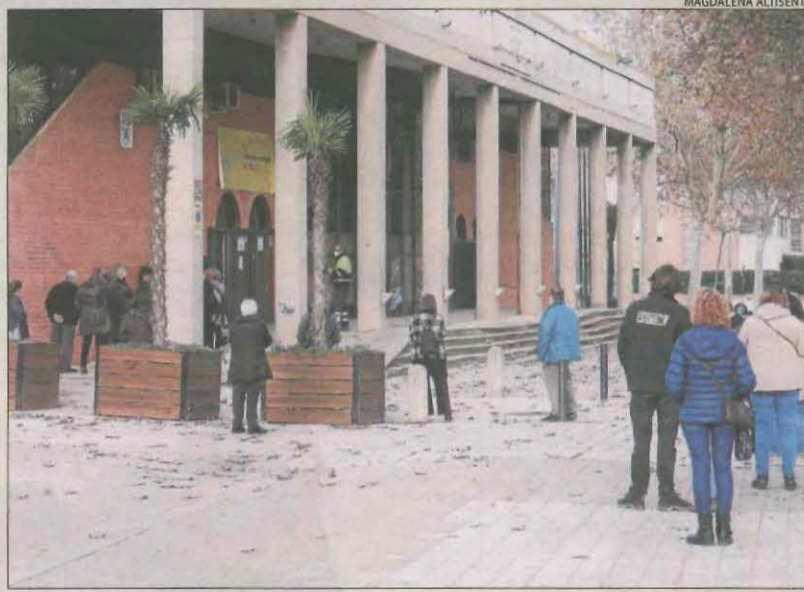


CRIBRATGES MASSIUS

X. SANTESMASSES

## Més de 1.580 tests en un dia, però amb queixes per esperes

Salut va fer ahir 1.585 tests ràpids de detecció de Covid a la província, dels quals 144 van ser a Lleida, on van continuar les queixes per les esperes i la impuntualitat. També se'n van fer 290 a Cervera, amb un sol positiu; a **Tremp (363)**, la Seu (301), Ollana (134), Llavorsí (53), Vilaller (135), **Senterada (54)**, **la Pobleta de Bellveí (68)** i Espui (43).



MAGDALENA ALTISENT

de l'1, que hi hagi 1.000 casos diaris i menys de 300 persones a les UCI, "però el pla de reobertura estableix els indicadors sobre la desescalada". En concret, s'avança de tram si l'Rt està per sota de 0,9 i baixen els ingressos; es prorroguen les mesures si l'Rt està entre 0,9 i 1 i els ingressos són estables i es revisen les restriccions si l'Rt està per sobre d'1 i augmenten els hospitalitzats.

## La mobilitat per a àpats familiars de Nadal no queda restringida

La pròrroga del tram 1 de la desescalada no afectarà la mobilitat per les festes nadalenques, ja que la consellera de Salut, Alba Vergés, va afirmar que, encara que el 24, 25, 26 i 31 de desembre i l'1, 5 i 6 de gener se segueixi en tram 1 o 2, la mobilitat no estarà restringida si és per fer àpats familiars amb un màxim de dos bombolles de convivència. També va dir que encara queden molts dies per Nadal i que s'haurà de veure les xifres de contagis per decidir si es pren alguna altra mesura. La consellera va afirmar que persones d'altres punts de l'Estat podran venir a visitar els familiars aquests dies assenyalats, però va demanar que siguin les mínimes.

## EFFECTES PER SECTORS

### Mobilitat

A la segona fase de la desescalada el confinament de cap de setmana passa a ser comarcal, però al continuar en la primera, segueix el municipal.

### Hostaleria

En el segon tram, restaurants i bars podien obrir l'interior amb el 50% d'aforament, però hauran de seguir amb el 30%.

### Comerç

A la fase 2, les botigues podran obrir al 50% d'aforament, però en l'1 és del 30%. A més, en l'avanç també es permetia obrir els centres comercials, que continuaran tancats.

### Esport

Els gimnasos hauran de continuar amb un 30% d'aforament, ja que si s'hagués avançat de tram, seria el 50%.

### Cultura

Cines, teatres i sales de concerts no podran ampliar l'aforament al 70% i continuarà sent del 50%.

## SITUACIÓ A CATALUNYA

PRINCIPALS INDICADORS	17 NOVEMBRE	3 DESEMBRE	OBJECTIU
Velocitat de contagi (Rt)	0,78 ✓	0,92 ✓	< 1
Contagis diaris	2.500 X	1.200 X	1.000
Ocupació UCI	587 X	438 X	300

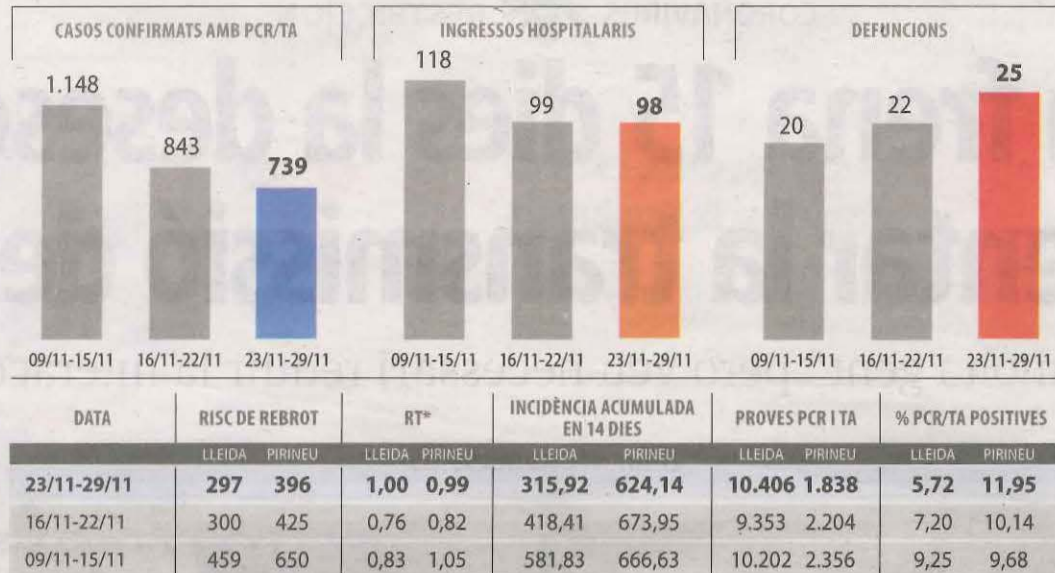
CORONAVIRUS ANÀLISI

DADES DE LA COVID-19

**Moren tres persones però baixen en set els ingressats, amb 148**

Salut va notificar ahir dos defuncions de l'Alt Urgell usuaris d'una residència i un altre de la Cerdanya. També va registrar 119 casos més (80 a la regió sanitària de Lleida i 39 a la de l'Alt Pirineu i Aran), i hi havia 7 persones menys ingressades, amb 148 (123 al pla i 25 al Pirineu), de les quals 20 són a l'UCI. Així mateix, el risc de rebrot va baixar sis punts al pla fins als 297 i la velocitat del virus (Rt) va seguir en un 1. Al Pirineu, el risc de rebrot va augmentar 8 punts fins als 396 i l'Rt fins un 0,99.

**Evolució a les regions sanitàries de Lleida i Pirineu-Aran**



(\*) Taxa de reproducció efectiva del virus

Font: Departament de Salut

**Des de l'inici de la pandèmia**

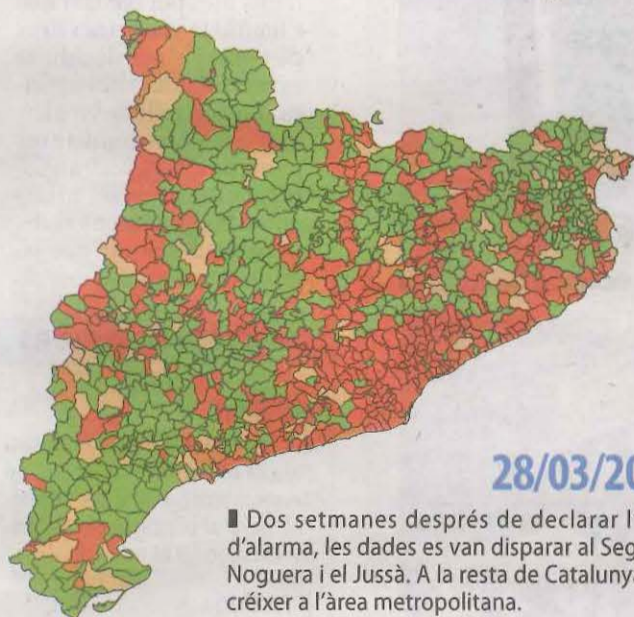
LLEIDA	
CASOS	23.569
MORTS	484
CATALUNYA	
CASOS	345.563
MORTS	15.994
ESPANYA	
CASOS	1.675.902
MORTS	46.038
MÓN	
CASOS	64.863.145
MORTS	1.499.586

# Més risc que a finals de març i és alt en un de cada tres municipis

Els índexs de rebrot superen els de la primera onada de la pandèmia a Lleida || Encara que molt per sota de les xifres del pla al juliol i del Pirineu a l'octubre

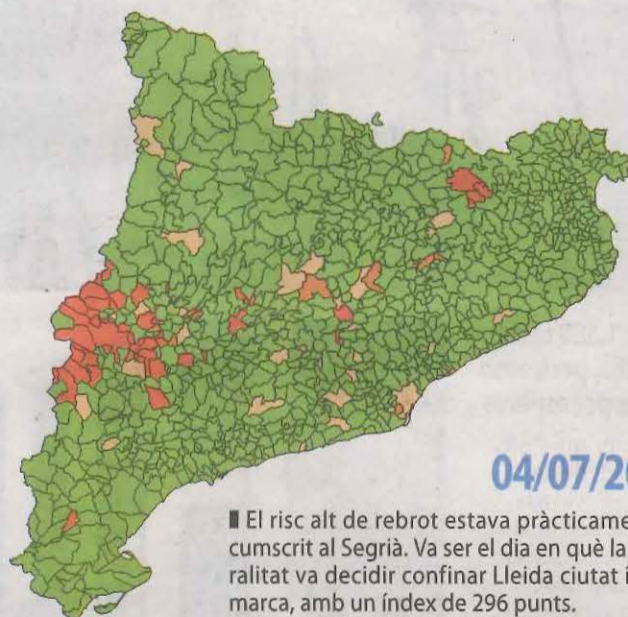
**Evolució del risc de rebrot a Catalunya**

■ Risc baix ■ Risc mitjà-baix ■ Risc mitjà-alt ■ Risc alt



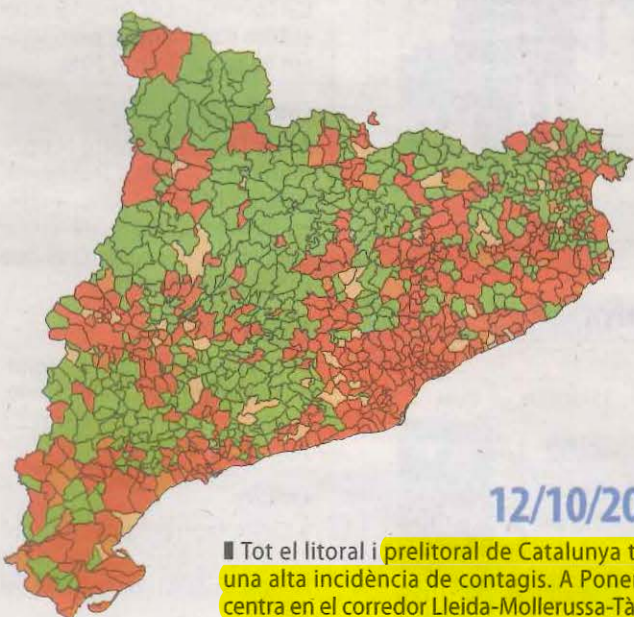
28/03/2020

■ Dos setmanes després de declarar l'estat d'alarma, les dades es van disparar al Segrià, la Noguera i el Jussà. A la resta de Catalunya, van créixer a l'àrea metropolitana.



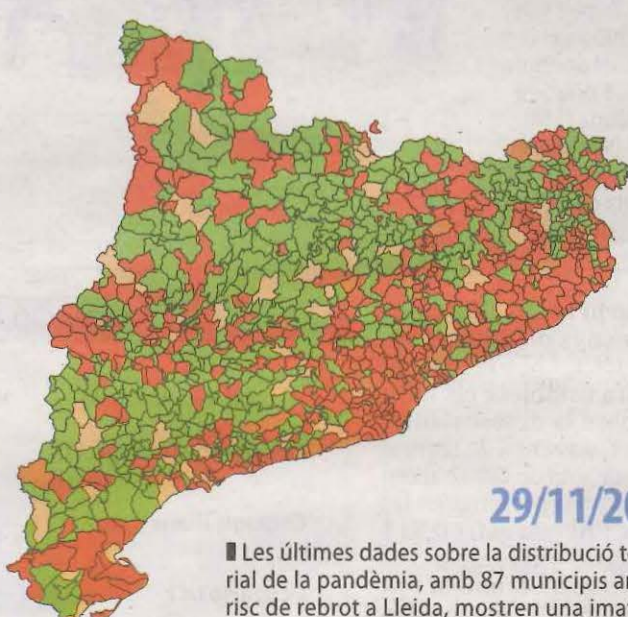
04/07/2020

■ El risc alt de rebrot estava pràcticament circumscrit al Segrià. Va ser el dia en què la Generalitat va decidir confinar Lleida ciutat i la comarca, amb un índex de 296 punts.



12/10/2020

■ Tot el litoral i prelitoral de Catalunya tenen una alta incidència de contagis. A Ponent, se centra en el corredor Lleida-Mollerussa-Tàrraga i Cervera. Al Pirineu: Aran i Pallars Jussà.



29/11/2020

■ Les últimes dades sobre la distribució territorial de la pandèmia, amb 87 municipis amb alt risc de rebrot a Lleida, mostren una imatge similar a la de finals de març i octubre.

**R. R.**

**LLEIDA** | Bona part de les comarques de Lleida fa més de dos mesos que es troben estancades en xifres d'alt risc de rebrot, i en el conjunt de la província els índexs són més alts que els de finals de març, dos setmanes després de l'inici de la crisi sanitària. Des del mes d'octubre passat, almenys un de cada tres municipis de la província està per sobre dels cent punts que el departament de Salut considera un índex de risc elevat. La xifra ha anat variant al llarg de les últimes setmanes, encara que majoritàriament es concentren a les comarques del pla, al voltant de l'eix de comunicacions de l'autovia A-2 que inclou Lleida ciutat, Mollerussa, Tàrraga i Cervera. S'hi suma Balaguer i també s'ha estès en aquest període a les comarques del Pirineu.

L'actual mapa de risc de rebrot a Catalunya mostra una imatge similar a la de mitjans d'octubre i també a la de finals de març, dos setmanes després de la declaració de l'estat d'alarma (vegeu els gràfics). La variació més notable sobre aquesta tònica es va donar al juliol, quan la major part del risc al conjunt del territori català es concentrava al Segrià. Això va portar la Generalitat a establir el confinament perimetral de la comarca i a aplicar restriccions específiques a Lleida ciutat i localitats del Baix Segre.

Al marge de la distribució territorial de la pandèmia a Lleida i la resta de Catalunya, l'índex de risc de rebrot a la regió sanitària de Ponent, de 297 punts, supera els 186 de finals de març. Tanmateix, és inferior als 431 d'octubre i queda lluny dels prop de mil punts als quals es va arribar el 20 de juliol. Pel que fa al Pirineu, els 395 punts de risc de rebrot actuals superen els 384 de finals de març i els 253 al juliol. No obstant, la situació actual a les comarques de muntanya és millor que es va assolir el passat 23 d'octubre.

# L'alberg de Bellpuig, obert a positius sense lloc on aïllar-se

Amb 21 places i un equip de 9 persones de Creu Roja al capdavant de les instal·lacions || La Manreana de Juneda, a l'espera de l'alta a un últim infectat per tancar

REDACCIÓ / R. R.

**BELLPUIG** | L'alberg municipal de Bellpuig està a punt per allotjar contagiats que no disposin d'un lloc adequat on aïllar-se sense exposar altres persones al virus. Un equip de nou persones de Creu Roja ja està al capdavant de les instal·lacions, en virtut d'un contracte amb el departament de Treball i Afers Socials que es prolongarà fins a finals del mes de març. Des de dimarts passat l'allotjament espera rebre els primers positius.

L'alberg de Bellpuig podrà acollir un màxim de 21 de contagiats en habitacions individuals. Les ocuparan persones en situació de vulnerabilitat social, sense sostre o els habitatges dels quals no els permetin aïllar-se d'altres persones. L'ajuntament, titular de les instal·lacions, els ha cedit de forma temporal i gratuïta a la Generalitat per a aquest ús.

L'alcalde de Bellpuig, Jordi Estiarte, va afirmar que "la col·laboració del consistori ha de ser màxima per contribuir en la lluita contra la Covid-19". El departament de Treball assumeix els costos d'allotjar infectats a l'alberg de Bellpuig mitjançant la contractació de Creu Roja, el personal de la qual es farà càrrec dels diferents aspectes d'aquest servei: des del transport dels afectats, fins a la seua alimentació i cura mentre



Una dona de Creu Roja, ahir preparant un dels llits de l'alberg municipal de Bellpuig.

estiguin a l'alberg, així com la neteja de les instal·lacions. Així ho van explicar fonts properes a l'acord entre l'entitat i la conselleria.

## Agost passat

Val a recordar que l'ajuntament de Bellpuig ja va oferir l'alberg municipal per a confinaments el mes d'agost passat, a fi d'allotjar treballadors de la

campanya de la fruita a l'Urgell i comarques veïnes, encara que llavors no va ser necessari recórrer-hi. Els casos que van necessitar confinament es van repartir entre La Manreana de Juneda, hotels habilitats al Segrià i espais que diferents municipis del Baix Segre van equipar amb aquesta finalitat. A mesura que la campanya tocava el final, aquests centres d'aïllament van

anar tancant fins a quedar només La Manreana.

## Tancament en breu

Aquestes instal·lacions a Juneda segueixen encara obertes, però ja acullen només un infectat. Ja no rebran nous ingressats i els seus responsables esperen que aquest últim afectat rebi l'alta per poder tancar a partir de la setmana que ve.

## Síndics alerten d'uns serveis socials "tensos"

**BARCELONA** | El Fòrum de Síndics i Defensors Locals de Catalunya ha alertat de l'"extrema fragilitat dels serveis socials municipals en un moment en què sorgeixen nous models de pobresa com a conseqüència del coronavirus".

El col·lectiu enviarà als ajuntaments una sèrie de recomanacions per "reforçar urgentment uns serveis socials tensos que poden deixar persones sense les prestacions que necessiten". En un informe, recorda que "no es pot aprofitar la situació per posar traves a l'empadronament".

## Satse anima els professionals a vacunar-se

**LLEIDA** | El sindicat d'infermeria Satse Catalunya va animar ahir la ciutadania i els professionals sanitaris que s'immunitzin davant la Covid-19 en la futura campanya de vacunació, una vegada que hagi estat garantida la seguretat d'aquestes vacunes per part de Salut Pública i altres organismes internacionals. El sindicat va confiar que es pugui iniciar la vacunació com més aviat millor, però priorititzant les garanties per assegurar la salut i la seguretat de totes les persones durant el procés de vacunació.



Concentració dels sindicats educatius ahir a Lleida.

## Tanquen l'escola de Torre-serona i els sindicats anuncien vaga

**LLEIDA** | L'escola El Roser de Torre-serona, de la ZER Alt Segrià, està tancada des de dimecres a la tarda després de donar positiu el pare d'un alumne. Avui es practicaràn PCR als divuit estudiants i als docents. A la província hi ha 61 classes i més de 1.330 persones confi-

nades. D'altra banda, la Junta de Personal Docent, integrada per tots els sindicats educatius de la província, va fer ahir una concentració a Lleida per demanar la reducció de les ràtios i la contractació de més personal docent. Van amenaçar d'anar a la vaga al febrer.

## Tremp va ser informada sobre la gravetat del brot per un tercer

Els morts a la residència de la localitat ja són 22

**LLEIDA** | L'alcaldesa de Tremp, Pilar Cases, va criticar ahir que va conèixer la gravetat del brot a la residència Fiella per una tercera persona. Salut els anava facilitant dades, però dimecres de la setmana passada algú els va advertir que la situació era "complicada". Llavors l'ajuntament es va posar a disposició de la residència. El brot ja ha causat 22 morts després de sumar-ne dos més. Ara hi ha 99 padrins positius al centre i nou ingressats. A més, 36 empleats s'han encomanat i Cases va dir a RAC1 que alguns contactes han donat positiu. Només hi ha un negatiu a la residència i vuit usuaris sense Covid es van traslladar a la Pobla i Guissona.

Cases va explicar que quan se superi el brot demanaran

explicacions al Patronat de la Fundació Jaume Fiella. Així mateix, pacients de llarga estada de l'hospital es traslladaran a l'alberg per tenir més llits. Per la seua banda, la CUP va denunciar irregularitats a la Llar de Sant Josep de la Seu, on

### RESIDÈNCIA

#### Telèfon diferent a famílies

■ La Fundació Jaume Fiella va mostrar dol pels morts i va dir que no han pogut "donar informació amb l'extensió i promptitud que voldríem" perquè els estats clínics "són dades sensibles". Van oferir un altre telèfon a les famílies i van assegurar haver "observat tots els protocols".

un brot detectat el mes passat ha causat 7 morts, i va insistir en la comissió d'investigació, que l'ajuntament descarta. Basant-se en testimonis d'empleats, van dir que les monges es van quedar amb material de protecció, que no feien servir mascareta i que el 7 de novembre hi va haver una missa per la verge del Rosari en honor a la mare superiora. La metgessa responsable, Montserrat Bonet, va dir que va ser la 7 d'octubre (el dia d'aquesta verge) i amb mesures de seguretat. Bonet i l'alcalde, Jordi Fàbrega, van negar irregularitats. Bonet va dir que darrere hi podria haver un empleat a qui han obert un expedient "per mala praxi". D'altra banda, a la Mas Vell de Agramunt ja hi ha disset casos (onze usuaris).



**JUAN CAL**  
**LA PEIXERA**



Correu electrònic: jcal@segre.com · Twitter: @jcalsegrecom · Facebook: www.facebook.com/juancal/

## Embarassos artificials

POQUES VEGADES una innovació científica pot ser tan transcendental per a la vida humana com el projecte que dos hospitals de Barcelona –el Clínic i el Sant Joan de Déu– amb el suport econòmic de la Fundació La Caixa desenvolupen per a l'obtenció de placenta artificial. En principi podem imaginar aquells laboratoris de les pel·lícules de ciència-ficció on la vida humana es desenvolupa dins d'un entorn artificial. La realitat és que un dels grans reptes de la ciència mèdica és salvar la vida dels nadons prematurs que tenen un molt baix índex de supervivència i que, quan sobreviuen, ho fan amb greus deterioraments neurològics. Podem imaginar l'abast mèdic, però també per al conjunt de la humanitat, que pot tenir la consecució d'un medi artificial equiparable al de l'úter on pugui desenvolupar-se la vida humana. I pot donar resultats en el termini de sis anys! És a dir, que podem arribar a veure, tot i que sigui en la fase més inicial, com l'ésser humà imita el medi en què es desenvolupa la vida, amb l'objectiu, almenys de moment, de salvar vides. A continuació es planteja un debat de caràcter ètic de la mateixa



*Dos hospitals de Barcelona, amb el suport de la Fundació La Caixa, lideren un projecte científic per produir placenta artificial*

importància que l'assoliment científic i caldrà que metges, legisladors, jutges i filòsofs es posin d'acord en com facilitar la salut i la vida de les persones sense traspasar determinats límits morals. Una amiga, feminista per descomptat, afirma amb freqüència que si els homes haguessin de parir, els nens es produirien en laboratoris. Potser estem a prop d'assolir una fita única que fins ara només havien imaginat guionistes com els de *Blade Runner*.



**PERE AYGUADÉ**  
**DEL QUE SEMBLA I EL QUE ÉS**

## Cruels injustícies

CAL IDENTIFICAR en el present els hereus del passat per no repetir la bestial història d'una Espanya que ha convertit en quotidiana normalitat el menyspreu absolut als seus ciutadans. Faig atenció a les lletres de La Marató d'aquest any: "A la fonda del fracàs no hi ha consol ni hi ha ascensor. Comparteixen matalàs humitat i abandó." Veig el jutge que estimarà els delictes dels atemptats de Barcelona i Cambrils i em retornen a la memòria les paraules en el dia de la mort del dictador. "El hombre de excepción que, ante Dios y ante la historia, asumí la inmensa responsabilidad del más exigente y sacrificado servicio a España (...). Es cierto que Franco, el que durante tantos años fue nuestro Caudillo, ya no está entre nosotros, pero nos deja su obra, nos deja su ejemplo." Aquests dies podem veure i sentir en directe la misèria de la seva obra, del seu exemple, en un jutge que no deixa esbrinar la veritat. Es pensa que emetent una sentència farà justícia, quan la verdadera injustícia, cruel i menyspreable, està a furar la veritat a les víctimes i al món sencer. La música continua: "Dir que t'estimo no és gens

original però poder dir-t'ho és millor. Només cinc minuts més es fan eterns si tu no hi ets." Eterns i molt dolorosos al constatar el menyspreu d'aquell que hauria de buscar en la veritat la veritable justícia. Una majoria de jutges s'han ofert voluntaris per assumir la immensa responsabilitat del més exigent i sacrificat servei a la seva insofrible Espanya. Han deixat de banda els sagrats pilars del poder de la judicatura per substituir-los per les clavegueres de la crueltat, falsa prova, indigna impunitat, ficció actuària i, el pitjor de tot, absolutisme arbitrari en el poder omnívor d'aquells que no són ni menys ni més que els jutges, però només i tan sols això. Crueltat amb uns presos polítics als quals s'aplica venjança i crueltat amb els familiars de les víctimes al furar-los la veritat. La major injustícia és aquella que maltracta la víctima i protegeix amb silencis culpables els veritables delinqüents. I davant d'això, el silenci aclaparador d'un poble que canta com en la cançó: "Vida que omple a aquest covard que lluita i somia que vencerà... Tot depèn de com el vent trenqui totes les promeses."

**SEGRE**  
DIARI SEGRE SLU

Robert Serentill Utgés  
president.

Juan Cal Sánchez  
director executiu.

Santiago Costa Miranda  
director de redacció.

Anna Gómez i Marsol  
i Glòria Farré Lorente subdirectores.

José Carlos Miranda Ester  
i Joan Martí Alegret redactors en cap.

Seccions: Leonard Delshams Valdés (fotografia), Anna Barcala Sirvent (disseny), José Carlos Monge Clemente (esports), Josep Grau Santesmasses (societat), Eva Martínez Muruaga (economia), Helena Culleré García (comarques) i Carles Díaz Perera (segre.com). Responsable de Cercle i secretària de redacció: Maria Terré i Guillaumet.

## EDITORIAL

www.segre.com @redaccio@segre.com

### Fre a la desescalada

L'evolució dels indicadors sobre la Covid-19 ha propiciat el que ja s'intuïa i dilluns no entrarem a la segona fase de la desescalada amb ampliació d'aforaments en hostaleria i comerç i més mobilitat perquè, en paraules del secretari de Salut Pública, "seria imprudent fer-ho amb l'increment bruscat dels indicadors de propagació del virus". Hem millorat en la pressió hospitalària amb menys ingressats als centres i a les UCI però al contrari ha augmentat en els últims dies l'indicador Rt, que marca la mitjana de contagis per cada cent persones, que ha passat del 0,77 de principis de setmana al 0,92 d'ahir, dos centèsimes per sobre del límit marcat per la mateixa Generalitat i, el que és pitjor, amb tendència a l'alça, cosa que podria propiciar, en cas de mantenir-se, un augment d'ingressos que complicaria la situació als hospitals. Hi ha risc de rebrot i cal acceptar el retard en la desescalada, tot i que no s'acaba d'entendre que malgrat el risc latent, des d'Interior es faci una crida "a no sortir de pont en la mesura del possible". Si hi ha risc de rebrot, cal mantenir el confinament municipal del cap de setmana i tampoc permetre la sortida dels dijous que s'ha convertit en habitual per als que s'ho poden permetre, i més en vigílies d'un pont quan el risc de contagis encara serà superior perquè creixerà la interactivitat social. Si no es pot avançar en la desescalada, per dur que sigui per a alguns sectors, també cal ser taxatiu a controlar les sortides de pont si volem avançar perquè hi pugui haver menys restriccions per Nadal.

### El drama de les residències

El cas de la residència de Tremp, amb una vintena de morts i pràcticament tots els residents contagiats, és la punta de l'iceberg d'una situació dramàtica en aquest sector evidenciada en la primera onada i que desgraciadament sembla lluny de resoldre's. La residència de Tremp va haver de ser intervinguda per la Generalitat després dels primers brots i, segons l'alcalde, la informació va arribar amb retard quan la situació estava descontrolada. Caldrà reflexionar i prendre mesures.

Antonio Herrera Dorado gerent d'impressió.  
Josep Pon i Botarda cap de publicitat.  
Eva Miranda i Cos cap d'administració.  
Rosa Reig Crusells cap de relacions externes.  
Carles Duran Codina cap de producció.  
Joan Clivillé Figueras cap de manteniment.  
Ferran Perdrix Sapiña cap de R+D.

Redacció, administració i publicitat: Carrer del Riu, 6. 25007 Lleida. Tel. 973 248 000. Tel. Club del Subscriptor 973 248 008. Fax redacció: 973 246 031. Fax publicitat: 973 229 076. Fax administració: 973 224 688. Ap. de correus: 543.  
Planta d'impressió: Carrer de la Premsa, 2. 25660 Alcoletge. Tel. 973 196 600. Fax: 973 197 001.  
Delegacions: LA SEU D'URGELL. Avinguda Pau Claris, 8 entresòl. Tel. 973 360 202. TÀRRAGA. Xavier Santesmasses (delegat). Governador Padules, 2. Tel. 973 310 414. MOLLERUSSA. Avinguda del Canal, 7. Tel. 973 603 772.  
Dipòsit legal: L-1057-1997.

### VOX POPULI

**Amnistia Internacional Catalunya @AmnistiaCAT**

«Soles. Abandonades. Vulnerables. Així van trobar-se les persones grans en residències de Catalunya i Madrid durant la primera onada. La situació avui continua sent alarmant.»

**Salvi @Salvigrau72**

«Els exmilitars del règim feixista espanyol que envien cartes al seu rei també volien "aniquilar nens". Què farà el Gobierno més progressista de la història?»

**Ramiro de Porrata-Doria @ramirp**

«Militars espanyols demanen afusellar persones i no passa res de res. Un català independentista participa en un tall de carretera i el condemnen a tres anys de presó.»

**Salvador Macip @macips01**

«Això fa dies que ho diem: la desescalada s'està fent perquè econòmicament no es pot mantenir. Sigueu conscients, doncs, del perill que representa augmentar els contactes socials tal com està la situació. Més clar no ens ho poden dir.»

**Carme Sebastià @LaSebastia**

«Les pistes d'esquí no són cap problema. Volem la gent a l'aire lliure.»

**Josep Maria Argimon**

«Seria imprudent passar de tram per l'increment bruscat dels indicadors»



Secretari de Salut Pública de la Generalitat

## ENOLOGIA INICIATIVA

# Promoció per a petits viticultors

Ametller Origen crea el Club de Vins amb Origen del qual formen part quatre cellers lleidatans || Rubió de Sòls, **Terrer de Pallars**, Carisma i Comalats i set més de catalans

## REDACCIÓ

LLEIDA | El grup d'alimentació Ametller Origen va presentar ahir a Barcelona el Club de Vins amb Origen, una iniciativa per donar suport a petits productors de Catalunya que surten al mercat amb elaboracions limitades i singulars i per oferir un nou canal per arribar directament al consumidor. En aquesta primera fase hi participen 11 cellers, quatre dels quals lleidatans. Els vins es poden adquirir a través de la botiga online d'Ametller Origen i de la botiga al Mercat d'Autors de Barcelona.

Rubió de Sòls, amb Judit Sogas al capdavant i a Rubió de Baix (la Noguera), amb els caldos Sòlscairel i Sòls-X, és un dels cellers lleidatans que hi participen. **Terrer de Pallars, liderat Núria Bigorra, entra al club amb els seus vins blanc i negre Conca de Tremp. El celler és a Figuerola d'Orcau.** També hi ha Carisma, el celler de Xavier Ribes a Montanissell i Montant, a l'Alt Urgell, amb un vi del mateix nom. Finalment, Comalats, d'Eva Bonet i d'Ametlla de Segarra, presenta Alosa. La se-



El Club de Vins amb Origen es va presentar ahir a Barcelona.

lecció ha estat avalada per un equip d'enòlegs i per la comunicadora i sommelier Meritxell Falgueras, que apadrina la iniciativa. El resultat són projectes petits i amb molta personalitat, segons els impulsors.

La iniciativa està oberta als consumidors. Per poder donar-se d'alta només s'ha d'accedir a la pàgina web [ametllerorigen.cat/ca/club-vins](http://ametllerorigen.cat/ca/club-vins). És gratuït i els membres rebran de forma periòdica informació i

la possibilitat de viure experiències enogastronòmiques que s'organitzaran amb els cellers per donar d'aquesta manera més valor al projecte, que compta amb el suport de la conselleria d'Agricultura.

## GUARDONS

Tres dones guanyen el Premi Càtedra Pirineus de la UdL

LLEIDA | La Càtedra Educació i Patrimoni Immaterial dels Pirineus de la UdL ha distingit el treball de tres dones en la primera edició dels premis pels treballs sobre educació i patrimoni immaterial. Les guanyadores són Nerea Sánchez i Èlia Riba, de la UdL; i Georgina Marín, alumna de la Universitat de Barcelona (UB).

## SOLIDARITAT

Campanya solidària de la Fecoll per recollir joguets

MADRID | La Federació de Colles de l'Aplec del Caragol de Lleida (Fecoll) ha posat en marxa la iniciativa *Juga-hi!* Porta una joguina nova la Fecoll i fa així una crida als seus penyistes perquè col·laborin amb la campanya de recollida de joguets de Creu Roja. "Ho necessitem més que mai", va afirmar el president de la Fecoll, Ferran Perdrix.

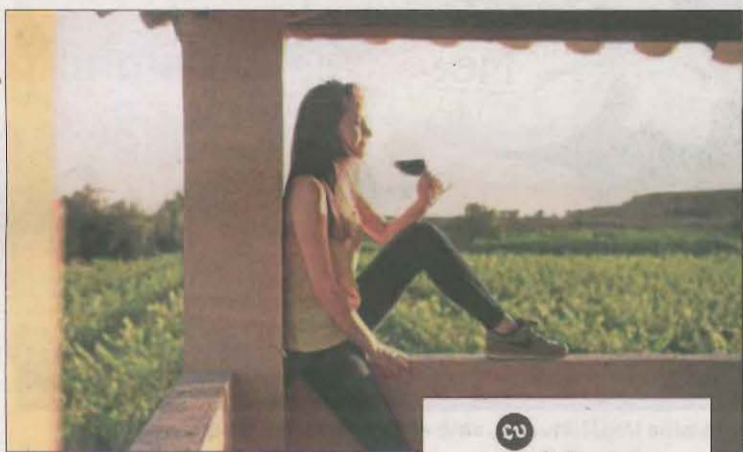
## DO COSTERS DEL SEGRE, ELS NOSTRES CELLERS

Cercavins, vins de qualitat i proximitat que abracen l'experimentació

De la terra en fem art. Sis paraules que sintetitzen el dia a dia del celler Cercavins, emplaçat a Verdú, a la subzona Valls del Riu Corb, naixia el 2003 fruit de l'aliança de tres socis. "Ja que produïem raïm i el veníem, ens vam plantejar intentar fer vi amb marca pròpia", explica un dels socis, Flavià Serret. Mantenen així viva una tradició vitivinícola transmesa de generació en generació.

Gestionen un centenar d'hectàrees de vinya, on tenen plantades varietats blanques com macabeu, parellada, chardonnay, gewürztraminer, riesling, verdejo i garnatxa blanca. Pel que fa al negre, han optat pel merlot, sirà, cabernet, ull de llebre i garnatxa negra. Tot i això, "la intenció és buscar varietats autòctones per produir vins amb personalitat". En aquest sentit, estan experimentant amb garnatxa i el trobat, que vol recuperar la DO.

Emulant el concepte francès del *terroir*, "tot plegat és fruit de l'orografia, del clima, amb estius calorosos i la influència de la marinada, que facilita una òptima maduració". A més, "creiem que és decisiva la manera com es treballa el raïm. Si es fa



FOTOS: DRINKMODERATION

CU  
celler  
cerca  
vins

un bon raïm, pot sortir un bon vi, però, si no, és impossible que el vi sigui de qualitat", sosté. La posada en marxa del regadiu marca un punt d'inflexió i modifica la manera de produir el raïm. Per això, "estem treballant conjuntament amb l'Inca- vi i fem proves amb diferents sistemes de regadiu per veure com s'ha de regar i quan s'ha de regar". Duen a terme proves de vinificació en secà o en regadiu per constatar les diferències i així millorar la producció. De moment "no tenim intenció de fer vi ecològic, perquè és difícil gestionar-ho si tens un cert volum d'hectàrees", assenyala.

El públic pot descobrir el projecte tot visitant el celler amb reserva prèvia. "Com que és un celler petit, me n'encarrego jo i ho adapto al perfil de públic." Explica la història del raïm i del vi d'una manera amena, a l'abast de gent no iniciada. A més, volen fer pinya amb altres actius de Verdú per difondre els valors del territori. "Intentem organitzar activitats amb el jaciment ibèric dels Estinclells o bé amb el castell de Verdú per donar a conèixer tot el que ofereix el poble."

### Blancs, negres i rosat amb valor afegit

Cercavins proposa una gamma de 4 vins blancs (Lo Virol, Guillamina, Guilla i Bru de Verdú), 4 vins negres (Lo Virol, Bru de Verdú, Cercavins) i un rosat (Bru de Verdú). "Si ho ampliem, serà cap a una gamma superior, ja que volem apostar per vins amb valor afegit", afirma Serret. Distribueixen per Catalunya, fonamentalment al canal Horeca, si bé exporten alguna partida a Alemanya, Holanda o els EUA. Produeixen prop de 100.000 ampolles. "N'hem produït més, entrant-nos



en una gamma més econòmica, però vam constatar que no era rendible. Així que hem optat per una gamma elevada."

### Tres socis al capdavant del projecte

Josep Hernández, Josep Solé i Flavià Serret són els tres pilars sobre els quals se sustenta el projecte, amb gairebé dos dècades d'història. Tot funciona sota la supervisió de l'enòleg Enric Gil.

Amb la col·laboració de:



**COSTERS DEL SEGRE**  
Denominació d'Origen