

Las entidades culturales salen en defensa de la unidad del Museu de Lleida

CULTURA | PÁG. 26



La **M**añana www.lamanyana.cat

DIRECTOR:
FRANCESC GUILLAUMET

JUEVES 24

DICIEMBRE DE 2020

AÑO: LXXXIII · NÚM: 28.308 · Precio: 1,50€

Una colisión en cadena en la N-240 provocada por la niebla causa ocho heridos

El choque tuvo lugar en Torregrossa tras el desvío del tráfico de la AP-2 a esta vía

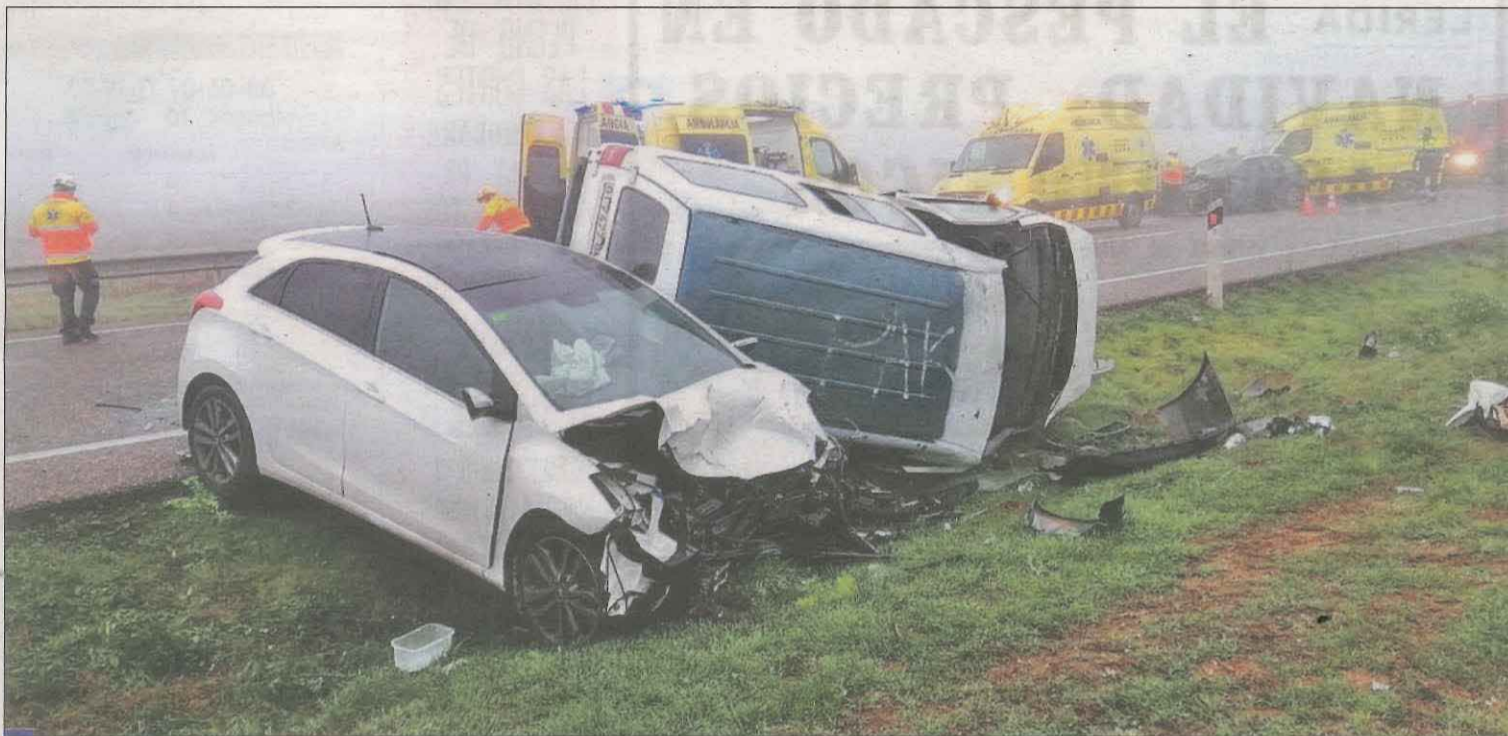


FOTO: Trànsit / Imagen del estado en que quedaron dos de los cuatro vehículos implicados en el accidente

COMARQUES | PÁG. 14

Detienen a la jefe contable de una empresa vinculada al 'caso Boreas'

Es una empresa de Mollerussa y la mujer arrestada, que ayer pasó a disposición judicial, habría explicado como se efectuaban las supuestas facturas falsas. [COMARQUES | PÁG. 15](#)

El Jussà y les Garrigues, zonas más envejecidas

Uno de cada cuatro habitantes de las dos comarcas superan los 65 años. Por otra parte, Ponent cuenta con 363.410 habitantes y el Pirineu y Aran con 72.252. [COMARQUES | PÁG. 17](#)

PUIGDEMONT,
NÚMERO UNO
DE JXCAT POR
BARCELONA EL
14 DE FEBRERO

ACTUAL | PÁG. 19

Sólo un 0,43% de las pruebas rápidas de Covid hechas en Lleida dan resultado positivo

El Departament de Salut ha llevado a cabo entre el 30 de noviembre y el 19 de diciembre 27.546 test antigénicos rápidos de detección del Covid-19 en los diferentes cribajes masivos efectuados en las regiones sanitarias de Lleida y de l'Alt Pirineu i Aran, con los que se han detectado 119

positius, sólo un 0,43%. En Lleida se han hecho 15.861 pruebas en 20 municipios y se han detectado 48 positius (0,30%), mientras en l'Alt Pirineu i Aran, han sido 11.685 test en 23 puntos de cribaje, que han detectado 71 positius (0,61%). Salut da por finalizada esta fase de cribajes.

TEMA DEL DIA | PÁGINAS 3-7

▶ La Cerdanya tenía reservas del 75% que se han anulado

▶ La primera vacuna de España será en Guadalajara

CASANETA

L'AJUEM?

tots els serveis de neteja

c/ Vallsalut, 46 Lleida
973 26 24 24 · 973 18 33 33
info@casanetaservices.com
www.casanetaservices.com

CONSEQUÈNCIES DEL COVID-19

La velocitat de contagi cau a Catalunya a 1,33 el darrer dia

La velocitat de propagació de la covid-19 a Catalunya, l'Rt, ha baixat en les últimes hores d'1,40 a 1,33, segons les últimes dades del Departament de Salut.

El risc de rebrot també ha disminuït, ho fa vuit punts, fins a 349, mentre que la incidència a 14 dies sí que puja, de 270,87 a 280,14. S'han declarat 2.528 nous casos confirmats per PCR o test d'antígens (TA), cosa que eleva la xifra total a 344.724. S'ha informat de 56 noves morts i el total és de 16.711. Hi ha 1.633 pacients ingressats als hospitals amb covid-19, 23 més que en l'anterior balanç. Pel que fa a l'UCI, hi ha dues persones menys en estat crític, amb un total de 332.

El risc de rebrot era de 258 entre el 6 i el 12 de desembre, i ha pujat fins a 349 en l'últim interval. Pel que fa a l'Rt, ha baixat en les últimes hores d'1,40 a 1,33. La setmana anterior estava en 1,25. La incidència a 14 dies és de 280 entre el 13 i el 19 de desembre, ja per sobre dels 221 de l'interval anterior (6-12 de desembre).

Des de l'inici de la pandèmia s'han confirmat 377.965 casos, dels quals 344.724 per PCR/TA. D'altra banda, s'han notificat 56 noves morts i el total acumulat és de 16.711: 10.366 en hospitals o sociosanitaris (+41), 4.360 en residències (+3), 977 en domicilis (+1) i 1.008 no classificats (+11).

Baixen a 128 els ingressos per Covid a la regió sanitària de Lleida

El volum de persones ingressades amb covid-19 als hospitals públics i privats de la Regió Sanitària Lleida va baixar a 128 ahir dimecres, 7 menys que dimarts. Segons dades del Departament de Salut, han augmentat, en canvi, els pacients a les UCI, que han passat de 12 a 14. Per centres, a l'Arnau de Vilanova hi ha 61 pacients, 53 a planta i 8 crítics a l'UCI; al Santa Maria són 25 els hospitalitzats, 19 a planta i 6 a l'UCI; als centres privats hi ha 42 pacients, tots a planta, mentre que a l'Hotel Salut Nastasi no hi ha cap ingressat.

Regions sanitàries de Lleida i l'Alt Pirineu i Aran																
Situació a 22/12/2020																
Pacients ingressats actualment		Casos confirmats acumulats				Risc de rebrot				Defuncions						
Lleida		Pirineu i Aran		Lleida		Pirineu i Aran		Lleida		Pirineu i Aran		Lleida		Pirineu i Aran		
90		21		22.134		3.495		313		1.007		451		79		
Seguiment epidemiològic																
Període	Confirmats per PCR		Taxa de confirmats per PCR		Incidència a 14 dies		Risc de rebrot (*)		Rt		PCR/TA positives		Ingressos		Defuncions	
	Lleida	Pirineu	Lleida	Pirineu	Lleida	Pirineu	Lleida	Pirineu	Lleida	Pirineu	Lleida	Pirineu	Lleida	Pirineu	Lleida	Pirineu
13/12/20 - 19/12/20	536	278	146,48	407,30	273,84	687,14	313	1.007	1,19	1,50	4,33%	6,00%	80	21	15	3
6/12/20 - 12/12/20	466	191	127,35	279,84	231,75	480,56	257	741	1,18	1,57	3,71%	4,51%	58	25	13	3
29/11/20 - 5/12/20	382	137	104,40	200,72	260,17	523,05	197	446	0,79	1,08	3,32%	2,12%	64	24	9	5
1/3/20 - 22/12/20	21.344	3.304	5.833,10	4.840,74							10,14%	6,52%			451	79

(*) Índex de creixement potencial

Font: Departament de Salut

Ponent suma 142 casos i 11 morts, però baixen el risc de rebrot i la velocitat de contagi

La Cerdanya i el Pla d'Urgell, les comarques amb més perill de brot, milloren els seus indicadors

La demarcació de Lleida va sumar ahir 142 positius més de Covid (94 a la plana i 48 al Pirineu), a més d'onze defuncions més a la plana, segons les dades de Salut. Tot i això, el risc de rebrot i la velocitat de contagi baixen a les dues regions.

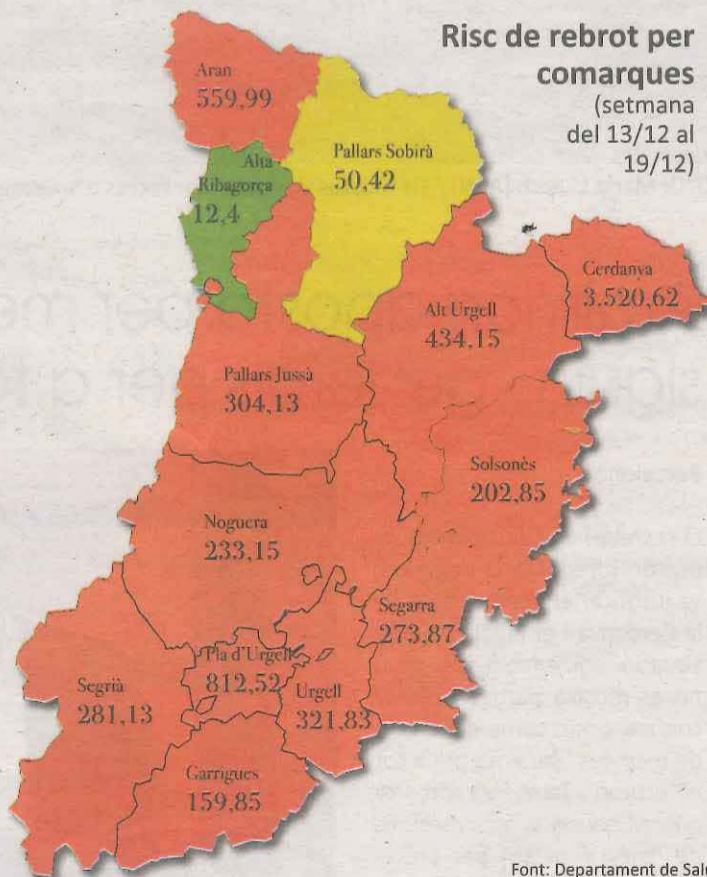
Lleida ACN/REDACCIÓ

A la regió sanitària de Lleida hi ha 21.344 casos confirmats per PCR o antígens, 93 més. Són 22.134 si es tenen en compte totes les proves (94 més). Un total de 451 persones han mort per coronavirus des de l'inici de la pandèmia, onze més en el darrer balanç.

Pel que fa al risc de rebrot, baixa 17 punts i se situa en 313, encara per sobre del registrat la setmana anterior (257). La velocitat de propagació baixa una dècima, fins a l'1,19, mentre que la setmana anterior era d'1,18. La taxa de confirmats per PCR/TA està en 146 per cada 100.000 habitants, i la incidència a 14 dies és de 274 (232 en l'interval anterior).

La regió sanitària de l'Alt Pirineu i l'Aran registra 3.304 casos confirmats per PCR o TA, 48 més, i 3.495 sumant totes les proves (48 més). No hi ha hagut cap mort en les darreres 24 hores. El risc de rebrot baixa 86 punts

	LLEIDA	CATALUNYA	ESPANYA	MÓN
Positius	25.629	377.965	1.842.289	78.851.062
Morts	530	16.711	49.698	1.733.254



Font: Departament de Salut

però encara es manté molt alt, en 1.007, molt més que la setmana del 6 al 12, quan estava en 741.

En paral·lel, l'Rt també baixa,

fins a 1,50. En l'interval anterior estava en 1,57. La taxa de confirmats per PCR és de 407 per cada 100.000 habitants. La incidència

acumulada a 14 dies està en 687, pels 481 de l'interval anterior. A la regió hi ha 21 pacients ingressats (+1).

PER COMARQUES

El risc de rebrot ha millorat en les darreres 24 hores a les comarques del Segrià, les Garrigues, el Pla d'Urgell, la Segarra, el Solsonès, la Cerdanya i el Jussà. Tot i això, la Cerdanya, amb 3.520 punts, i el Pla d'Urgell, amb 812, continuen amb uns valors molt alts.

Per contra, el risc puja lleugerament a la Noguera, l'Urgell, l'Alt Urgell (que se situa en 434 punts), l'Aran (arriba a 559 punts) i el Pallars Sobirà, que puja de zona verda a groga. Alhora, es manté igual a l'Alta Ribagorça, que és ara l'única comarca en zona verda.

Pel que fa a la velocitat de contagi, les úniques comarques de Ponent que estan per sota d'1 són ara l'Alta Ribagorça (0,42), el Pallars Sobirà (0,42) Solsonès (0,58), les Garrigues (0,92). Per contra, la que té un indicador pitjor és l'Aran, que registra una velocitat de contagi de 3,28.

Les comarques de les Garrigues i el Jussà tenen un de cada quatre habitants per sobre dels 65 anys

La població a l'àmbit de Ponent se situa en els 363.410 habitants i al Pirineu i Aran en els 72.252

Lleida
REDACCIÓ

El Pallars Jussà i les Garrigues són les dos comarques de la demarcació de Lleida amb la població més envellida segons les estimacions de l'Institut d'Estadística de Catalunya (Idescat). De fet, tant el Jussà, amb un 25,5%, com les Garrigues, amb el 25,2%, ja tenen un de quatre habitants que supera els 65 anys i estan al capdavant de les comarques lleidatanes i entre les cinc catalanes amb un índex d'envelliment més elevat.

A l'altra cara de la moneda s'hi troba l'Aran que amb un 14,9% és el territori menys envellit de la demarcació i de Catalunya en general. Per la resta de comarques, les que presenten un major índex d'envelliment són l'Alt Urgell (22,4%), la Noguera (21,9%), el Solsonès (20,7%), el Pallars Sobirà (20,6%) i l'Alta Ribagorça (20,4%). Mentre que entre les que tenen menys percentatge de població envellida hi ha la Segarra (17,8%), el Segrià (18,1%), el Pla d'Urgell (19,1%) i l'Urgell (19,5%).

En quant a població total, a les comarques de la Ponent hi havia a 1 de gener de 2020 un total de 363.410 habitants, 4.061 més que l'any anterior. Per la seva part al Pirineu i Aran s'ha situat en 72.252 habitants, 435 persones més que el 2019.

Actualment la població resident a Catalunya és de 7.722.203 persones a 1 de gener de 2020, segons l'Idescat. Aquesta xifra representa un augment de 102.709 habitants respecte a l'any anterior, i consolida la tendència de

creixement de la població iniciada l'any 2015.

Durant el 2019, la població ha augmentat en 37 comarques i a l'Aran, i ha disminuït en quatre comarques. Les comarques amb majors creixements en termes relatius són el Baix Penedès (25,7%), el Moianès (23,6%) i el Tarragonès (19,6%). D'altra banda, les comarques que han perdut més població són l'Alt Urgell (-7,2%), la Terra Alta (-7,1%), el Priorat (-5,1%) i la Conca de Barberà (-2,1%).

Tàrrrega rebrà els Reis Mags en un acte estàtic i sense recorregut

La Comissió de la Cavalcada de Reis de BAT i l'Ajuntament de Tàrrrega treballen plegats per adaptar la tradicional benvinguda dels Reis Mags d'Orient als protocols sanitaris de prevenció contra la Covid-19. Així, s'anul·la finalment el recorregut pel centre de la ciutat i s'opta per un acte estàtic a l'Espai Fassina. Melcior, Gaspar i Balta rebran els infants de forma esglaonada de les 17.00 hores de la tarda a les 21.00 hores del vespre el dimarts 5 de gener.

Cervera desestima crear una escola bressol municipal

La Paeria de Cervera ha decidit desestimar la creació d'una escola bressol municipal després d'analitzar la proposta que li va fer arribar una llar d'infants de la ciutat. El consistori considera que no és una bona opció davant els informes que indiquen que l'oferta actual de places cobreix la demanda existent i que el servei municipal seria deficitari i aquest dèficit afectaria la regla de la despesa del principi d'estabilitat pressupostària vigents.

Aitona adapta la cavalcada dels Reis Mags que repartiran les joguines per totes les cases

Aitona ha decidit adaptar a l'actual situació la celebració de la nit de Reis i per aquest motiu la tradicional cavalcada de Reis que omplia els carrers de nens i nenes i famílies, enguany se substituirà per un recorregut de Ses Majestats per la vila per a repartir regals entre els infants, amb totes les mesures de seguretat i restriccions vigents. Durant el recorregut caldrà mantenir en tot

moment la distància social i l'ús de la mascareta serà obligatori, i s'aconsella restar a la via pública únicament el temps que sigui imprescindible. Aquesta setmana Ses Majestats els Reis Mags d'Orient han fet una visita sorpresa a Aitona per a trobar-se amb l'alcalde Rosa Pujol i començar a planificar la seva arribada al municipi durant la Nit de Reis, prevista pel pròxim 5 de gener.



FOTO: Aj. Aitona / Ses Majestats va visitar Aitona per organitzar-ho tot

Agricultura comença a pagar els ajuts per les explotacions afectades pels temporals

El Departament d'Agricultura, Ramaderia, Pesca i Alimentació ha començat a pagar aquest dimecres, 23 de desembre, els ajuts destinats a les explotacions agràries que es van veure afectades pels aiguats de la dana, de l'octubre del 2019, o pel temporal Gloria, de gener del 2020.

En total, es va presentar 516 sol·licituds i, amb les resolucions definitives publicades a e-tauler els dies 4 de novembre i 21 de

desembre, Agricultura aprovar 387 expedients per un import de 5.506.084,80 euros.

D'aquests expedients, 33 no van justificar les actuacions, 8 presentaven incidències i estan pendents de certificació, mentre 346 s'han certificat positivament, per un import total de 5.076.310,03 euros.

En els cas de les comarques de Lleida es cobraran 1.944.714,38 d'euros repartits entre 141 bene-

ficiaris. La gran majoria d'aquests diners aniran cap a la comarca de les Garrigues que es va endur la pitjor part dels efectes dels temporals i que per tant rebran 1.635.612,88 euros repartits entre 112 beneficiaris.

Per la resta de afectats de Lleida, 125.892,59 euros aniran cap a la comarca del Segrià amb 17 beneficiaris. També hi ha el Pla d'Urgell que rebrà 173.518,64 repartits entre 7 beneficiaris i en menor afectació l'Urgell amb 9.690,27 euros repartits entre 5 beneficiaris.

Tot i això, la demarcació de Girona amb 2.688.490,70 euros és la que més diners en ajudes s'endú en aquesta ocasió.

Les Borges Blanques acollirà demà un acte d'homenatge a la figura de Francesc Macià

Les Borges Blanques acollirà demà dissabte un acte conjunt organitzat per l'Ajuntament, forces polítiques i diverses entitats del municipi per retre homenatge a la figura de Francesc Macià, 122è president de la Generalitat de Catalunya que enguany commemora el 87è aniversari del seu traspàs. L'acte tindrà lloc a les 11.00 hores davant de l'Espai Macià, ubicat al centre històric de la ciutat, i estarà encapçalat

per l'alcalde de les Borges Blanques, Enric Mir, i el Secretari General del Departament de Cultura de la Generalitat, Lluís Baulenas. Al llarg de l'acte intervindran els diferents partits polítics i es durà a terme una ofrena floral a la figura del president Macià. L'homenatge es desenvoluparà amb un seguit de mesures de prevenció contra la Covid-19 com la distància social i l'ús obligatori de mascareta.