

Andorra té 38 rastrejadors i en contractarà 20 més

ANDORRA LA VELLA | El ministre de Salut d'Andorra, Joan Martínez Benazet, va explicar ahir que el Principat compta amb 38 rastrejadors que s'encarreguen de fer seguiment de les cadenes de contactes dels contagiats. Va indicar que "la voluntat és que la xifra augmenti fins a 60 en les setmanes vinents". Així mateix, Benazet va explicar que s'han detectat cinc nous casos i que acumulen 899 contagis.

L'ACM demana els fons municipals per afrontar la crisi

LLEIDA | L'Associació Catalana de Municipis (ACM) ha impulsat una campanya per demanar l'Estat que "alliberi" el superàvit del 2019 i els romanents dels ajuntaments i poder-los utilitzar per a la reactivació arran de la crisi sanitària.

També demana al Govern fons extraordinaris. Segons un estudi, el 30% dels ajuntaments ja acumulen 258 milions de superàvit i un romanent de 1.249.

L'alcaldesa de Tremp surt de l'aïllament

TREMP | La treballadora de l'ajuntament de Tremp que havia donat positiu per Covid-19 ha donat negatiu en un segon test, per la qual cosa es considera un fals positiu. Així, l'alcaldesa, Pilar Cases, i els altres cinc treballadors del consistori podran tornar avui als seus llocs de treball després d'estar aïllats des de dijous. Cases va explicar que diumenge van confirmar a les sis persones aïllades que havien donat negatiu.

Lleida suma gairebé 500 llits per aïllar contagiats i els seus contactes

L'Hotel Ibis de Torrefarrera, que avui es posa en marxa, suma els últims 78 || Podrà acollir persones soles i famílies, i comptarà amb personal de Creu Roja



L'equip de treballadors de la Creu Roja, amb diverses autoritats, ahir a l'exterior de l'Hotel Ibis.



El conseller visitant una de les habitacions per a aïllaments de l'espai de Torrefarrera.

M. CODINAS

TORREFARRERA | Les comarques del pla de Lleida ja disposen de gairebé 500 llits per confinar de forma segura positius de coronavirus, tant lleus com asimptomàtics, i també contactes estrets de contagiats sense un lloc adequat on passar la quarantena. Els 78 llits de l'Hotel Ibis de Torrefarrera es van sumar ahir als 400 que hi ha en diferents espais que han habitat amb aquesta finalitat ajuntaments, consell del Segrià, Diputació i Govern, i que actualment es troben en un 35% de la seua capacitat.

Aquest allotjament a Torrefarrera té tant habitacions individuals com per a unitats familiars. Comptarà amb personal de la Creu Roja, que s'encarregarà de fer tasques d'intervenció comunitària, mediació i acompanyament social. "L'adequació d'aquests espais ens servirà per estar preparats davant de qualsevol necessitat social", va explicar el conseller de Treball, Chakir el Homrani, ahir durant la seua visita a l'edifici.

Així mateix, el conseller també va voler agrair el treball de tots els agents involucrats i va accentuar, a més a més, la col·laboració del sector hotelier i la Creu Roja.

Atenció a diverses comarques

Val a destacar que l'Hotel Ibis no només rebrà persones procedents de municipis del Segrià, sinó també d'altres comarques. Així, la campanya de la fruita començarà a desplaçar-se en els propers dies a altres comarques, com ara el Pla d'Urgell o la Noguera, i si hi ha temporers que necessitin estar-se en quarantena al ser positius o esperar els resultats de proves, podran allotjar-se en aquest espai.

Els tests de Salut detecten setze brots en residències, nou dels quals al Segrià

REDACCIÓ

LLEIDA | Fins a 16 residències de la demarcació de Lleida registren brots de coronavirus, de les quals nou es troben al Segrià, una comarca amb més de trenta centres. Així ho va confirmar ahir Salut després d'haver finalitzat un "intens" cribratge tant en usuaris com treballadors de tots els centres per a la tercera edat de la comarca arran de detectar-hi nous casos, la majoria asimptomàtics.

En el cas de les residències

per a la tercera edat, es considera que hi ha un brot quan es detecta l'existència d'un sol cas positiu de Covid-19 a causa de la vulnerabilitat dels usuaris.

Així mateix, aquesta setmana s'ha confirmat un brot amb gairebé 60 contagis al centre Residencial Sant Sebastià d'Alcarràs, una residència que no havia tingut casos de coronavirus des de l'inici de la pandèmia (vegeu el SEGRE d'ahir).

D'altra banda, un dels centres de Lleida en els quals Salut

va detectar dimarts un brot de Covid-19 va afirmar ahir que, després de repetir les proves a les persones que van donar positiu, tots els resultats han estat negatius.

La gerent de la regió sanitària de Lleida, Divina Farreny, va recordar que mentre no hi hagi vacuna la millor manera per no contagiar-se és "prendre totes les mesures de seguretat i prevenció necessàries, ja que el virus continua entre nosaltres i no podem abaixar la guàrdia".



Desinfeccions al Baix Segre ■ Els Agents Rurals i el Grup Especial de Prevenció d'Incendis Forestals han estat treballant aquests últims dies en la desinfecció d'espais d'Alcarràs, Soses, Aitona, Seròs i Torres de Segre (a la imatge).

ENERGIA RENOVABLES

Impulsen plantes solars a Alcarràs capaces de donar llum a totes les cases de Lleida ciutat

Quatre instal·lacions que sumen 200 megawatts de potència i més de 400 hectàrees || Promogudes pel grup empresarial que va adquirir i reobrir la planta de purins, associat a inversors alemanys

R. RAMÍREZ

LLEIDA | Un projecte per instal·lar panells solars a una escala mai vista a Lleida ha fet els seus primers passos a Alcarràs. Es tracta de quatre instal·lacions annexes entre, amb 50 megawatts (MW) de potència i una superfície de més de cent hectàrees cada una. En total, sumarien 200 MW i més de 400 hectàrees en terrenys rústics al nord de la variant de l'A-2. Una vegada en marxa, produirien uns 360.000 megawatts/hora a l'any, l'equivalent al consum domèstic anual de més de 82.000 habitatges. Són més de les que hi ha a tota la ciutat de Lleida i el seu terme municipal, segons dades de l'Institut d'Estadística de Catalunya.

Els promotors d'aquestes quatre plantes són empreses vinculades al grup Ignis, que va adquirir i reobrir la planta de tractament de purins d'Alcarràs. Aquestes societats inclouen en el seu accionariat inversors alemanys del sector de la construcció i les energies renovables. Fonts properes van indicar que ja han començat a acordar opcions de lloguer amb els propietaris dels terrenys.

Aquestes quatre instal·lacions han iniciat la tramitació davant de la Generalitat com a projectes separats, però a part d'estar previstes en una mateixa zona tenen un disseny idèntic i compartiran una única línia elèctrica per evacuar l'electricitat que produeixin les més de 444.000 plaques fotovoltaïques



La planta de purins d'Alcarràs, ara en mans del grup Ignis.

DADES

111.105

PANELLS SOLARS CADA UNA

En total sumarien més de 400.000 panells entre Lleida i Alcarràs, al nord de la variant de l'A-2.

25

MILIONS CADA UNA

La inversió total prevista per a les quatre plantes superaria els cent milions d'euros.

24,55

HECTÀREES DE PANELLS

Els panells de cada una ocuparien aquesta superfície en recintes que sumaran més de 400 ha.

que sumin entre totes. El cost de construir-les s'estima en 25 milions cada una, amb la qual cosa suposarien una inversió total de cent milions.

Aquests nous projectes es plantegen en ple boom de les renovables a Lleida i en el conjunt de Catalunya i Espanya, quan les diferents propostes per

a centrals solars a les comarques lleidatanes sumaven ja més de 500 hectàrees. Les quatre previstes a Alcarràs eleven la xifra a prop d'un miler.

Molts altres projectes havien sumat més de 500 hectàrees

Abans que els projectes per a grans plantes solars a Alcarràs iniciessin la tramitació, les propostes per instal·lar noves centrals fotovoltaïques a les comarques de Lleida sumaven ja més de 500 hectàrees. Les comarques lleidatanes acullen més del 80% de la superfície de tots els projectes d'energia solar a Catalunya que estan actualment sobre la taula de la Generalitat. Aquest boom s'explica per dos factors: d'una banda, la dràstica reducció dels costos de les plaques fotovoltaïques i altres components, fins un vuitanta per cent més barats que fa una dècada; i de l'altra, l'impuls financer per part de fons d'inversió de tot el món. L'expansió de les renovables es tradueix també en plans per a nous parcs eòlics. El Govern central ha posat en marxa regulacions per evitar especulació al sector mentre que agricultors temen veure's desbancats davant de l'alça dels preus del lloguer del sòl rústic.

INFRASTRUCTURES CARRETERES

Expropiacions per a la nova via de Sant Esteve

SANT ESTEVE DE LA SARGA | La Diputació ha iniciat els tràmits per a noves expropiacions en el marc de les obres per a la variant provisional d'accés a Sant Esteve. Segons un edicte publicat ahir, "durant el desenvolupament de les obres s'ha evidenciat que la carretera actual, en una longitud aproximada d'uns 400 metres més, encara es troba molt pròxima al vessant inestable" pel qual es va decidir ampliar el traçat. Val a recordar que

aquests treballs es duen a terme després que a començaments de mes es registrés una nova allau de roques a la carretera que uneix Castell de Mur i Sant Esteve. Aquest desprendiment va tenir lloc en el mateix punt d'una altra gran allau el mes de gener passat i a pocs metres del que el 2018 va segar la vida de dos persones. Paral·lelament, la Diputació treballa en un nou traçat per arribar fins a Sant Esteve.

MEDI AMBIENT QUALITAT DE L'AIRE

Detecten altes concentracions d'ozó al pla de Lleida i el Prepirineu

LLEIDA | L'aire a les comarques del pla de Lleida i el Prepirineu va superar l'any passat en diverses ocasions la concentració d'ozó que la Unió Europea (UE) i l'Organització Mundial de la Salut (OMS) consideren recomanable per a la protecció de la salut humana i la preservació de les espècies vegetals. Així es desprèn d'un informe sobre la qualitat de l'aire a Espanya publicat ahir pel ministeri de Transició Ecològica.

L'ozó apareix com a única incidència que afecta la bona qualitat de l'aire en el conjunt de Lleida, mentre que la resta de contaminants es dona en concentracions inferiors als límits.

Patologies

El text apunta que l'alta presència d'ozó troposfèric en l'atmosfera s'ha relacionat amb patologies cardiovasculars i respiratòries, així com a altres

efectes adversos com "baix pes de naixement i demència". Els episodis en què l'ozó supera les concentracions recomanables per a la salut es donen en gairebé tot l'Estat. L'informe destaca que, al Prepirineu, el llinar s'ha superat tots els anys des del 2011. Per contra, les comarques del Pirineu lleidatà es troben entre les poques zones de la península Ibèrica on no es donen superacions d'aquest límit.

ECONOMIA INICIATIVES

Ajut a famílies i empreses de la Vall Fosca davant el Covid

Per pal·liar els perjudicis de la pandèmia i animar el consum

REDACCIÓ

| LA TORRE DE CAPDELLA | L'ajuntament de la Torre de Capdella ha aprovat ajuts a les famílies i empreses del municipi, a fi de pal·liar els perjudicis de la crisi sanitària i animar el consum als comerços locals. Ho farà mitjançant tres línies d'ajuts dotats amb un total de 37.000 euros.

D'aquesta xifra, 10.000 euros es destinaran a ajuts dirigits a empreses del sector comercial i de serveis per sufragar factures de llum, aigua, lloguer, salaris i seguretat social relacionades amb la seua activitat que s'hagin continuat pagant malgrat el tancament de l'establiment o la reducció de la seua activitat econòmica durant l'estat d'alarma.

Una altra de les línies està dirigida a famílies o veïns del municipi afectats per ERTO, ERO, que hagin causat baixa laboral o que hagin deixat d'ingressar les nòmines o ajuts durant l'estat d'alarma. Hi podran accedir totes les persones que compleixin els requisits fins que s'esgoti la partida, de 7.000 euros.

Finalment, destinarà uns altres 20.000 euros a ajuts parcials per afavorir el consum local. Aquests ajuts es regularan a través d'uns vals de compra. En termes econòmics aquests vals suposaran una injecció de 40.000 euros a l'economia local.

S'ha de recordar que altres

ajuntaments de les comarques de Lleida han posat en marxa ajuts per als perjudicats per la crisi sanitària i han iniciat campanyes per incentivar el consum local.

Exemples d'aquest fet són

Naut Aran, en què donen 100 euros a cada veí que en gasti 200 en negocis locals; i la Seu d'Urgell, que dona ajuts de fins a 400 € a veïns afectats per ERTO o estiguin a l'atur des del 14 de març.

SERVEIS BANDA AMPLA

Internet d'alta velocitat sense fil a la Vall de Boí

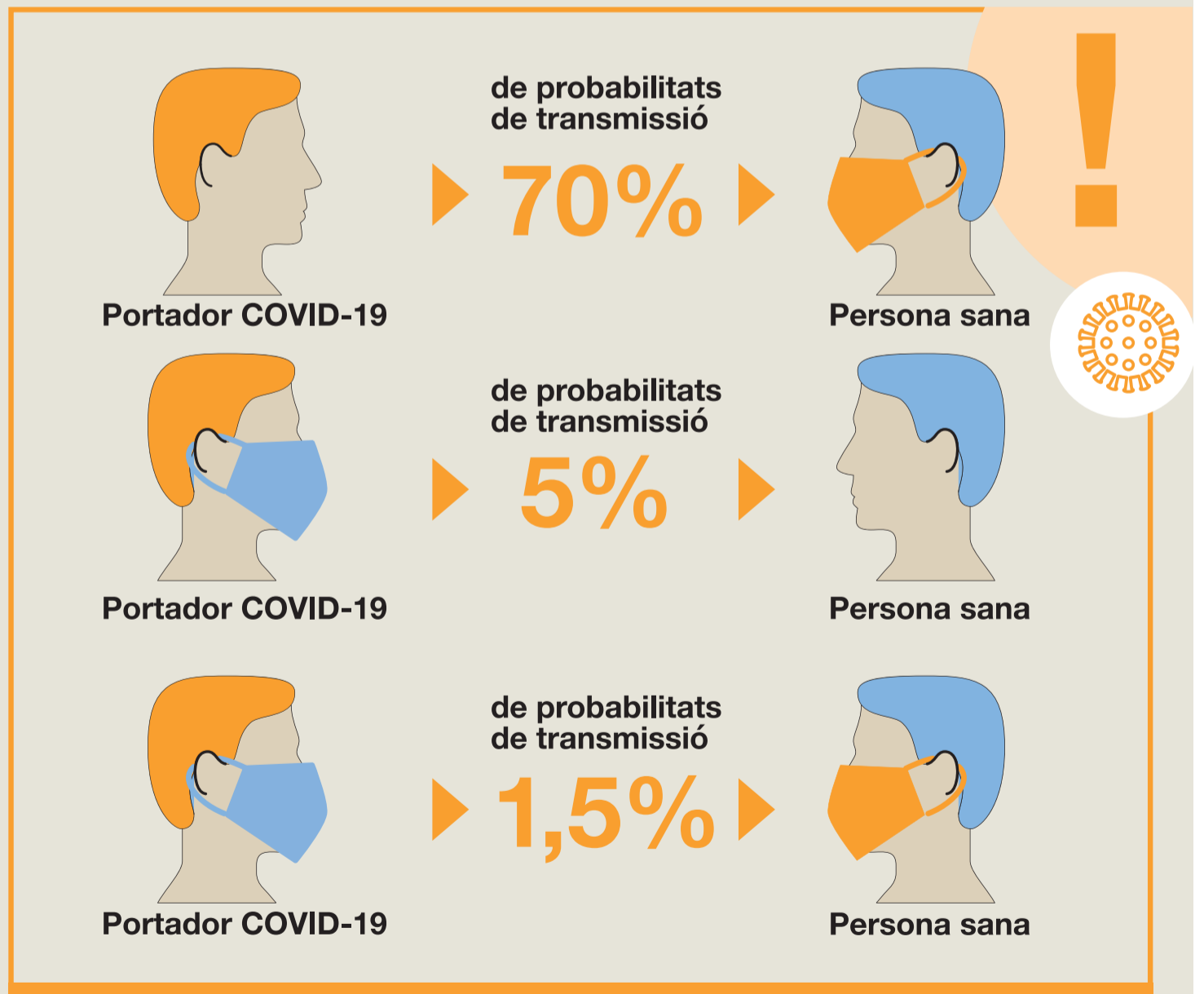
| LA VALL DE BOÍ | La Vall de Boí ja té accés a internet d'alta velocitat a través d'una nova xarxa de repetidors de ràdio, desplegada per l'operadora Wicat, a través dels circuits de fibra òptica de la Generalitat (XOC).

Aquesta tecnologia permet connexions de fins a 30 Mbps que s'aniran ampliant

en funció de les necessitats dels usuaris. Aquest sistema permet disposar d'internet d'alta velocitat de manera immediata a tots els nuclis de població de la Vall de Boí. L'operadora ofereix els seus serveis a les comarques del Jussà i Sobirà i ara a l'Alta Ribagorça amb el mateix sistema.

Evitem els contagis

El **40%** de les transmissions tenen lloc abans dels símptomes



Milloraran l'accés a Castellnou d'Ossó

| OSSÓ DE SIÓ | L'ajuntament d'Ossó de Sió eixamplarà fins als sis metres l'accés a Castellnou d'Ossó, nucli agregat del municipi. El projecte, redactat pel consell de l'Urgell, es finançarà a través del PUOSC 2020-2024.

Mollerussa acaba el carrer Prat de la Riba

| MOLLERUSSA | Mollerussa va completar la millora del carrer Prat de la Riba amb el trasllat dels fanals a la vorera urbanitzada. El projecte va suposar millorar part del clavegueram.

Voluntaris cívics per al Covid-19 a Balaguer

| BALAGUER | Balaguer ha reforçat la xarxa de voluntaris amb la figura del voluntari cívic, que s'encarregarà de conscienciar la ciutadania de complir les mesures pel Covid.

