

La fase 1 de la desescalada a la qual demà entren sis comarques del Pirineu (amb 57.000 lleidatans, un 13% del total) permet els desplaçaments dins de l'àrea de referència, la regió sanitària, per anar a segones residències. També autoritza a reobrir hotels, museus o escoles per a tasques administratives. Les comarques del pla seguiran a la fase 0.

CORONAVIRUS  DESCONFINAMENT

Mobilitat lliure i accés a les segones residències al Pirineu amb la fase 1

Només dins de la regió sanitària, i la de Ponent seguirà una setmana a l'estadi 0

REDACCIÓ

LLEIDA | La fase 1 del desconfiament permetrà a partir de demà que els territoris autoritzats (a Catalunya, el Pirineu, a més de Terres de l'Ebre i Camp de Tarragona) reobrin hotels, museus, biblioteques i recuperin activitats de turisme actiu i de naturalesa. Però també flexibilitza la mobilitat dels veïns dins de la zona de referència (en aquest cas, la regió sanitària de l'Alt Pirineu i Aran), de manera que es podrà circular lliurement només dins dels seus límits fins i tot per anar a una segona residència. També permet reunions d'un màxim de deu persones mantenint mesures de seguretat i higiene. La mobilitat a la segona residència va ser rebutjada i confirmada (entre d'altres, pel president Pedro Sánchez) dos vegades al llarg del dia d'ahir mentre s'interpretava el contingut de la nova ordre publicada al BOE.

Però les comarques del pla i el Solsonès (així com els municipis de la Segarra inclosos també a la Catalunya central) es mantindran a l'escenari 0 de la desescalada probablement una setmana més, de manera que continuaran desenvolupant les activitats amb més restriccions. Les dos velocitats de la desescalada aprovades pel Govern seguint la planificació de la Generalitat suposaran més llibertat d'activitats per al 13 per cent dels lleidatans.

Alguns establiments del Pirineu ultimem els preparatius aquest cap de setmana per tenir-los a punt demà en les condicions que requereix l'estat d'alarma. Per exemple, les terrasses, que tindran un aforament del 50 per cent, o els càmpings que, igual que els hotels, hauran de tancar i senyalitzar les zones comunes. La major part del sector hoteler, tanmateix, no preveu reobrir perquè la falta de mobilitat fora de la província deixa la demanda en mínims. Els viatges entre províncies podrien recuperar-se al juny.

Altres de les activitats permeses a la fase 1 són el rodatge de pel·lícules i els espectacles, però amb limitacions d'aforament (trenta persones o dos-cents segons si són sota sostre o a l'aire lliure). Les piscines, en canvi, podrien reobrir el 25 de maig si finalment s'avança la data (vegeu pàgina 31).

QUÈ PERMET LA FASE 1

Llibertat de circulació: Es podrà circular per la província o la regió sanitària de referència. També canviar de província de forma excepcional com fins ara (motius laborals, sanitaris, professionals o empresarials, de retorn al lloc de residència familiar, assistència i cura de persones grans o dependents, causa de força major o necessitat). El Govern central va concretar que això obre la possibilitat d'anar a les segones residències si són al mateix àmbit de referència, en aquest cas, l'Alt Pirineu i Aran.

Teletreball: Mentre es pugui, se seguirà fomentant la continuïtat del teletreball a casa.

Vetllatoris i enterraments: En els vetllatoris, eleva l'afluència a deu persones en espais tancats o quinze en oberts. Als enterraments, seran fins a quinze persones.



El càmping La Borda del Pubill, a Ribera de Cardós, es preparava ahir per obrir demà.

Llocs de culte: Es permet assistir a l'església o similar amb el límit d'un terç de l'aforament.

Comerç minorista i similar: Podran reobrir els comerços de fins a 400 metres sense cita prèvia amb un aforament màxim del 30%. Si no és possible mantenir una distància mínima entre clients de dos metres hauran d'entrar d'un en un. Haurà d'habilitar-se un horari per a majors de 65.

Terrasses: Podran reobrir les terrasses a l'aire lliure d'hostaleria

i restauració amb un màxim del 50% de les taules i amb distàncies de 2 metres i un màxim de 10 persones per taula. Són terrasses als espais descoberts o coberts però amb màxim dos parets.

Centres educatius: Centres educatius i universitats podran reobrir per a la desinfecció i per a activitat administrativa. També podran reiniciar l'activitat les entitats d'investigació científica i tècnica.

Biblioteques i museus: Podran reobrir limitant l'aforament un 30%. En el primer cas, per a préstec de llibres i lectura i informació.

Audiovisual: Autoritzada la producció i el rodatge audiovisual amb condicionants i distàncies de seguretat entre participants.

Espectacles culturals: Poden reobrir locals d'actes i espectacles sense passar de 30 persones o 200 si és a l'aire lliure.

Turisme actiu i de naturalesa: Autoritzats per a grups de fins a deu persones i no podran fer-se en establiments tancats.

Caça i pesca esportives: Continuen sense estar encara autoritzats.

Establiments turístics: Podran obrir, sense elements comuns, encara que amb restauració per als clients. Les zones restringides hauran d'estar senyalitzades.

Control: El durà a terme els serveis d'inspecció municipals, autonòmics o de policia especial.

Regions sanitàries de Lleida

EN FASE 0
EN FASE 1

ALT PIRINEU I ARAN

ARAN
ALTA RIBAGORÇA
PALLARS JUSSÀ
PALLARS SOBIRÀ
ALT URGELL
CERDANYA



CATALUNYA CENTRAL

SOLSONÈS
SEGARRA:
TORÀ I BIOSCA

LLEIDA

SEGRIÀ
NOGUERA
GARRIGUES
PLA D'URGELL
URGELL
SEGARRA

CORONAVIRUS  CONSEQÜÈNCIES A LLEIDA

Reprogramades 13.000 consultes, 3.000 proves i 2.000 operacions

Durant els mesos de març i abril a l'Arnau i el Santa Maria || Salut vol dur a terme les d'aquelles patologies greus ajornades abans del mes d'agost



Imatge d'arxiu d'una intervenció quirúrgica a l'hospital Arnau de Vilanova.

Doble circuit per separar pacients de Covid fins a l'any 2021

El sistema sanitari s'anirà readaptant a poc a poc, però seguirà en fase de prealerta per un possible rebrot durant el desconfinament i sobretot a partir de la tardor, quan es tem que puguin repuntar els casos. A Lleida, Salut té por que el brot arribi durant la campanya de la fruita, amb l'arribada de centenars de temporers. Tot i així, fins molt entrat el 2021, quan ja es preveu que hi pugui haver una vacuna, hospitals i CAP funcionaran amb un sistema "dual" per separar tant professionals com pacients de coronavirus de la resta. En aquest sentit, el director del CatSalut, Adrià Comella va assenyalar que és probable que es continuï derivant pacients a la sanitat privada. A Lleida, es deriva cirurgia menor a L'Aliança, que reobrirà a finals d'aquest mes.

LLEIDA

Afectats **2.303**
Morts **229**
Altes **1.002**

■ Dos morts i set nous casos més ahir a Lleida, mentre que només hi va haver una alta. Ahir va ser el primer dia des de dijous amb defuncions per coronavirus a la província.

CATALUNYA

Afectats **60.605**
Morts **11.109**
Altes **34.427**

■ Catalunya va comptar ahir 39 morts per coronavirus, mentre que les altes van superar en un centenar els nous casos, ja que es van registrar 310 recuperats i 201 contagis.

ESPANYA

Afectats **223.578**
Morts **26.478**
Altes **133.952**

■ La xifra de morts diaris va descendir ahir a 179 en les últimes 24 hores, dada que suposa 50 menys que divendres, mentre que es van confirmar 604 nous casos.

MÓN

Afectats **3.991.010**
Morts **277.399**

■ Espanya és el país europeu amb més nombre de casos i el quart del món amb més defuncions, al darrere dels EUA (77.744), Regne Unit (31.662) i Itàlia (30.395).

at.cat/coronavirus-test/

ombrosos òrgans

digestiu, amb nàusees, diarrea i dolor abdominal; l'aparició de coàguls sanguinis; problemes neurològics, des de migranyes i convulsions a meningitis i ic-tus i una resposta immunitària descontrolada que pot ocasionar una fallida multiorgànica.

AMADO FORROLLA



riu Segre.

M. MARQUÈS

LLEIDA | Entre l'1 de març i el 30 d'abril, arran de l'afectació de la pandèmia del coronavirus, els hospitals Arnau de Vilanova i Santa Maria han reprogramat un total de 12.848 consultes externes i 3.924 proves diagnòstiques. Respecte a les intervencions quirúrgiques, els dos hospitals i el de Tremp preveuen fer-ne unes 2.000 abans del mes d'agost.

Segons van concretar fonts de l'Institut Català de la Salut (ICS), durant aquests dos mesos, un total de 4.888 consultes externes van ser reprogramades perquè ho va sol·licitar el mateix pacient, mentre que 7.960 més les van reprogramar des de l'organització de l'hospital. Respecte a les proves diagnòstiques, un total de 1.037 van ser ajornades a petició del pacient i

2.887, reprogramades per decisió de l'hospital.

Durant aquests dos mesos en què els hospitals s'han bolcat a atendre els pacients del Covid-19, els metges van portar a terme el màxim nombre de visites possibles a través del telèfon o per videoconferència per evitar desplaçar els pacients físicament als hospitals, on eren un focus important de contagi. Les consultes a distància continuaran mantenint-se gràcies a la tecnologia, però amb el pas de les setmanes, la visita presencial anirà imposant-se a la telemàtica, segons el criteri del metge i tenint en compte que no hi hagi aglomeracions a les sales d'espera.

Respecte a les operacions i a les proves diagnòstiques, les més urgents, com les del càncer o problemes cardíacs greus, no

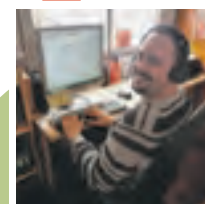
s'han deixat de fer. Però tenint en compte que els hospitals cada vegada tenen menys pressió pel Covid, al de Tremp ja no hi ha ingressats, l'objectiu és anar recuperant l'activitat a poc a poc. D'aquesta manera, Salut vol dur a terme abans de finals del mes de juliol unes 2.000 operacions i les proves diagnòstiques de caràcter greu ajornades.

Cedeixen cotxes de lloguer als metges de Lleida

M.M.C

LLEIDA | El Col·legi de Metges de Barcelona ha llançat una iniciativa en la qual gràcies a un acord amb diverses empreses de lloguer de vehicles, cedeixen els turismes per a aquells facultatius de tot Catalunya que s'hagin de desplaçar durant la pandèmia, per la qual cosa els de Lleida també poden beneficiar-se'n. Fonts de l'organització van explicar que "l'objectiu és proporcionar transport privat per als metges que necessitin

desplaçar-se per fer visites domiciliàries o per altres motius". En total, hi ha disponibles dos-cents vehicles i algunes empreses els cedeixen gratuïtament i d'altres els ofereixen a un preu reduït. Des del Col·legi de Metges de Lleida, van explicar que una de les empreses els ha cedit cinc vehicles, però que n'hi ha més de disponibles d'altres firmes, sense concretar el nombre. Per a més informació, s'ha d'enviar un correu a mobilitat@medsasa.es.



ATENCIÓ SOCIAL

Informació i orientació sobre prestacions i recursos socials. Abordatge de dificultats laborals derivades de la malaltia.



ATENCIÓ PSICOLÒGICA

Assessorament i suport per fer front al malestar emocional causat per la malaltia i els tractaments, per millorar la comunicació amb la família, els amics i l'equip mèdic.



SUPORT I ACOMPANYAMENT

Per sol·licitar el servei d'acompanyament, si us plau, contacta amb la nostra seu a la teva província, t'informaran dels canvis per la situació actual amb el COVID-19.



ORIENTACIÓ MÈDICA I D'INFERMERIA

Aclariment de dubtes relacionats amb el diagnòstic, els tractaments i els efectes secundaris. Pautes d'infermeria per abordar aquests efectes i millorar l'estat de salut.

Mantenim els nostres serveis en els canals telefònic i online

900 100 036 | aecc.es | 



#quédateencasa

TREMP Ajuntament..... 973 65 00 05 CAP Urgències..... 973 65 28 28 Hospital Comarcal del Pallars..... 973 65 22 55	SEGRE Creu Roja..... 973 65 10 00 Servei d'ambulàncies..... 904 10 81 08 Farmàcies..... 973 65 00 32 Martínez..... 973 65 01 38 Artigues..... 973 65 01 38 Correos..... 973 65 03 09 Inem..... 973 65 07 65 Bombers..... 973 65 08 80 Urgències Mossos..... 112 Mossos d'Esquadra..... 973 65 88 00	SORT Ajuntament..... 973 62 00 10 Creu Roja..... 973 62 01 64 Servei d'ambulàncies..... 904 10 71 07 Farmàcia..... T. Mallorqués..... 973 62 00 65 Departament d'Agricultura, Ramaderia i Pesca de la Generalitat..... 973 62 08 04 Correos..... 973 62 02 41 Escola de Piragüisme..... 973 62 07 75	EL PONT DE SUERT Ajuntament..... 973 69 00 05 CAP..... 973 69 11 59 Creu Roja..... 649 80 53 05 Servei d'ambulàncies..... 902 45 09 02 Jutjat de Pau..... 973 69 00 77	Oficina turisme..... 973 69 06 40 Farmàcia Aguilà Borràs..... 973 69 01 08 Correos..... 973 69 03 05 C. de Recursos Pedagògics..... 973 69 03 43 Serv. d'Extensió Agrària..... 973 69 00 40 Societat de Pescadors..... 973 69 05 15 Bombers..... 973 69 00 80
--	--	--	--	---

MEDI AMBIENT PROTECCIÓ

El Sobirà qüestiona la creació de l'Agència del Patrimoni Natural

Proposta aprovada amb 7 vots a favor, 6 'nos' i 2 abstencions

E.FARNELL

El consell d'alcaldes del Sobirà va aprovar ahir sol·licitar al Govern de la Generalitat ajornar la llei de creació de l'Agència del Patrimoni Natural i Biodiversitat de Catalunya al considerar que el territori ha quedat exclòs de la proposició de llei, que es preveu que s'aprovi en els propers mesos. Al text, demanen la paralització de la llei de creació de l'agència perquè es contempli la participació de tots els actors del territori. Tanmateix, la votació no va quedar exempta de polèmica perquè sis alcaldes de la comarca van votar en contra de la petició i dos més es van abstenir. La petició de presentar aquest escrit va tirar endavant amb set vots a favor. Alguns alcaldes van manifestar que no saben com afectarà aquesta agència el territori i



Imatge d'arxiu de turistes al parc d'Aigüestortes.

que podria restar autonomia a la gestió dels municipis en matèria forestal.

La norma ha de permetre la creació d'un nou ens que aglutini la protecció, la planifica-

ció, la gestió, la restauració, la millora i l'estudi del medi natural. Es vol crear una estructura independent, com l'aigua i els residus, que sí que tenen agència pròpia.

INICIATIVES POST-COVID-19

Jornades de caiac gratuït a la Ribagorça catalana i aragonesa

L'empresa Intrepid Kayaks, amb seu al Pont de Montanyana, ha preparat per als propers dies 27 i 28 de maig, 3 i 4 de juny, unes jornades de portes obertes i gratuïtes per fer caiac i surf pala per als veïns de la comarca de l'Alta Ribagorça i la Ribagorça aragonesa. La iniciativa naix arran de l'estat d'alarma i l'empresa vol proporcionar així als veïns unes jornades de lleure després d'un llarg confinament. Les activitats es duran a terme a l'embassament d'Escales (congost d'Aulet) i a Canelles (congost de Mont-rebei).

Garanties sanitàries

La firma assegura que per dur a terme aquesta pràctica es prendran les màximes garanties sanitàries i complint estrictament els protocols ne-

cessaris de seguretat. Els dies 27 i 28 de maig les activitats es faran a Escales i els dies 3 i 4 de juny a Mont-rebei. Hi haurà dos torns, de les 10.00 a la 13.00 hores, i de les 14.00 a les 17.00 hores, i cada torn

AFORAMENT LIMITAT

Les pràctiques es duran a terme amb un aforament de sis persones com a màxim

tindrà un aforament màxim de sis persones i sempre amb cita prèvia.

Les inscripcions s'iniciaran demà dilluns, 11 de maig, a través del correu electrònic de l'empresa info@intrepidkayaks.com i per telèfon al 692 941 807.

INICIATIVES CRISI SANITÀRIA

Entreguen carn de poltre al banc d'aliments

La federació d'associacions de Cavall Pirinenc Català va entregar divendres 30 quilos de carn de poltre al Banc d'Aliments de l'Alta Ribagorça, segons va explicar la presidenta de l'ens comarcal, Maria José Erta. Segons Erta, des del consell s'ha duplicat el nombre d'ajuts d'urgència per cobrir les despeses

de lloguer, llum, gas i altres serveis bàsics per a les famílies més vulnerables, més afectades per la pandèmia del Covid-19. D'altra banda, l'ajuntament de Vilaller no cobrarà aquest any la taxa de terrasses a bars i restaurants i permetrà ampliar la superfície a aquests establiments per suportar millor la reobertura.



Entrega de la carn al banc d'aliments de l'Alta Ribagorça.

PATRIMONI

La vil·la romana de Llorís, a la xarxa de senders històrics

El jaciment de la vil·la romana de Llorís, a Isona i Conca Dellà, ha entrat a formar part de la xarxa de senders històrics d'època romana i contempla convertir aquest sender en una marca turística que potencii el patrimoni romà del Pirineu. El projecte preveu una inversió de 120.000 euros.

Des de Cambrils li portem el millor peix fresc a la seva taula... No deixi de gaudir de la millor qualitat

Elaboració setmanal de lots variats amb 4/5 productes. Tot net, filetejat i a punt per cuinar!. Pregunti'ns, però sobretot gaudeixi'ls.

Diàriament enviem un vídeo de la nostra parada al grup de whatsapp dels nostres clients perquè puguin triar el producte que més els hi agradi.



Peixos
SAVALL
Ca la Victòria

Les comandes s'hauran de realitzar amb 24 hores d'antelació i ho podran fer a través de:



631 046 275



xavi@peixosavall.com



977 36 23 91

El repartiment es realitzarà tots els DIMECRES I DIVENDRES a LLEIDA, BALAGUER I TÀRREGA

Ports gratuïts per comandes superiors a 100,00 €. Les comandes d'import inferior tindran un cost de 25,00 € en concepte de ports.

CORONAVIRUS ELS EFECTES EN L'ESPORT



L'AEM fitxa una portera dels EUA i renova Pixu

Audrey Baldwin, de 27 anys, arriba d'Islàndia, i la capitana porta 16 temporades

O. JOVÉ/X.M.R.

LLEIDA | Després de saber-se aquesta setmana la decisió de l'RFEF de donar per finalitzada la competició, l'AEM està centrant ja tots els esforços a preparar la pròxima campanya, la segona a la Liga Reto Iberdrola, i ahir va tancar dos operacions de gran calibre. En primer lloc, va concretar el primer fitxatge, el de la portera nord-americana Audrey Baldwin, procedent del HK Vikingur de la primera divisió d'Islàndia i amb experiència a la Champions. A més, el club va fer oficial la renovació de la capitana Pixu.

Audrey Rose Baldwin, de 27 anys i natural de Baltimore (Maryland), ja ha competit en set països diferents. A banda dels EUA, ha jugat a Portugal (Benfica), Dinamarca (Fortuna Hjørring), França (Paris FC), Kosovo (Hajvalia), Israel (Maccabi Kishronot i Ironi Ramat Hasharon) i Islàndia (Keflavik, Fylkir i Vikingur, el club de procedència). A Dinamarca i Kosovo va disputar la Champions i destaca pel seu joc de peus.

Amb l'arribada de la nord-americana, l'AEM ja té assegurades vuit futbolistes per a la campanya vinent, ja que han renovat les defenses Nàdia, Jani i Iris, la migcampista Inés i les davanteres Andrea, Natàlia, màxima golejadora aquesta temporada amb 8 gols i Pixu, anunciada ahir. La capitana de l'AEM complirà, als 28 anys, la setzena temporada al club, en què ha anotat uns 600 gols. Aquesta temporada, Pixu ha jugat 18 dels 22 partits de l'equip (en alguns ha estat baixa per motius laborals), ha marcat 6 gols i s'ha situat com la segona màxima artillera de l'equip.



La portera Audrey Baldwin, en acció atallant la pilota llançant-se a terra.

EL DETALL

Pixu: "Somio ascendir a Primera amb el meu club"

■ Vanesa Núñez Pixu (li ve el sobrenom de quan era nena perquè la seua mare li deia *pichurrina*) només ha estat jugadora d'un club des que va deixar l'Alcoletge, el club del seu poble natal, perquè a l'acabar l'etapa alevina, on jugava en equips mixtos, no hi havia conjunts femenins. "Sóc a l'AEM des que era infantil de primera any i ara, a punt de complir els 28 anys a l'octubre, el meu somni seria jugar en la màxima categoria amb

el meu club de tota la vida", explica aquesta consumada golejadora que, tanmateix, va començar jugant de lateral en equips amb nois.

Ha tingut mitjanes golejadores de 50 gols per temporada i més d'una oferta temptadora per anar-se'n. "En vaig tenir una del Santa Teresa, un equip d'Extremadura, quan va pujar a Primera. Em va arribar una mica jove i vaig decidir quedar-me. No me'n peneixo, però si m'hagués

passat ara segur que hauria acceptat perquè un dels objectius quan ets futbolista és arribar a l'elit", reconeix.

Capitana i referent de l'equip, ella es considera "una més", destaca el bon ambient que hi ha al grup i se sent alleujada per la presència d'una altra golejadora com Natàlia. "Prefereixo repartir els gols amb ella", afirma amb un somriure i veu "injust que hagin posat fi a la temporada perquè anàvem llançades".

Crivillé: "Marc Márquez és ara el pilot més complet"

BARCELONA | Àlex Crivillé, campió mundial de 500 el 1999, va repassar ahir les qualitats de grans pilots de les últimes dècades i va afirmar que "en l'actualitat, Marc Márquez és el més complet. Ha sabut incorporar un nou estil, tocar l'asfalt amb el colze i treure més el cos per fer girar més la moto".

Sobre el cos a cos en una última volta, Crivillé va assenyalar que "per estadística, Marc Márquez és un dels pilots que saps que ho intentaran on sigui en l'última volta i gairebé sempre se surten amb la seua. Valentino Rossi també ens va regalar grans batalles en l'última volta perquè era un gran frenador", va afegir el campió mundial de 500 cc.

El Saragossa celebra avui el 25 aniversari de la Recopa

SARAGOSSA | El Saragossa commemora avui el 25 aniversari de la consecució de la Recopa d'Europa amb el somni que la cirereta sigui la tornada a Primera. L'estadi del Parc dels Prínceps de París va acollir el 10 de maig del 1995 la gesta del conjunt aragonès, amb l'inoblidable gol de Nayim. "L'alegria del meu pare va ser el que més em va emocionar. Es va posar a plorar i jo tampoc vaig poder evitar plorar amb ell i abraçar-lo. Això és el que queda, fer feliç la teua gent, la família, amics i aficionats. Vaig executar l'acció del gol, però m'agradaria que se'n parlés més de l'equip en general. Erem un equip impressionant, va dir ahir l'exjugador.



La foto de Salvador Miralles que va guanyar en càmeres compactes.

The Busseing Pallars, campió i subcampió d'imatge online

REDACCIÓ

TREMP | L'equip The Busseing Pallars de Tremp es va proclamar campió i subcampió de Concurs Online d'imatge de Catalunya, FECDAS (Federació Catalana d'Activitats Subaquàtiques) 2020. A causa del confinament i la prohibició de la pràctica subaquàtica pel Covid-19 es va crear el campionat online en què van participar més de seixanta esportistes d'aquesta disciplina entre fotògrafs amb botelles, apnea i videosubs. En total s'hi

van presentar prop de dos-cents treballs entre foto i vídeo.

La victòria per al club pallarès es va produir en categoria foto càmeres tipus compacta en què es va imposar Salvador Miralles. L'altre premi per al club de Tremp va arribar amb un segon lloc en la categoria Vídeo-Sub amb Marc Pedrals.

Val a recordar que l'any passat The Busseing Pallars es va proclamar campió de Catalunya de vídeo subaquàtic, revalidant el títol, gràcies al duo format per

Marc Pedrals i Paqui Serra, en una competició disputada a l'Estartit. A més a més, el club pallarès va finalitzar en tercera posició en fotografia subaquàtica amb Rafael Cosme i Xavier Lindo.

Pep Fillat, que lidera The Busseing Pallars, és el director coordinador del comitè científic de la Federació Espanyola d'Activitats Subaquàtiques (FE-DAS), que té com a objectiu la promoció, difusió i protecció del patrimoni submarí.