

“No ens poden prohibir que canviem de província”

Municipis als límits entre Lleida i Osca o Girona reivindiquen continuar travessant la frontera malgrat el confinament || La Segarra, repartida en cinc àrees de Salut

Uns pares i la seua filla, al límit entre Almacelles i Altorricó, a Osca.



M.CODINAS/X.RODRÍGUEZ

LLEIDA | Els municipis situats al límit provincial de Lleida amb Osca o amb Girona reivindiquen continuar travessant la frontera administrativa per anar a la feina o al metge malgrat els plans de desconfinament per províncies del Govern, que es faran probablement per àrees de salut. La situació complica les rutines i separa famílies. Per exemple, la de la imatge esquerra, que mostra uns pares i una filla separats pel límit provincial que hi ha en aquest cas entre Almacelles i Altorricó. L'estat d'alarma els impedeix recórrer la distància de deu quilòmetres que separa els dos pobles, però permet cobrir distàncies molt més grans dins de cada província. Nombroses comarques de Lleida es troben en aquesta situació. La Segarra es troba en la situació més excepcional, ja que des del punt de vista de l'atenció sanitària està dividida en cinc àrees de salut. Entre altres, la d'Igualada, que durant setmanes ha estat confinada. Per això, les visites a aquest hospital es reprogramen a l'Arnau de Vilanova, a Lleida. Li ha passat a Herminia Benet, de Guissona, que als seus 85 anys i amb càncer de pulmó, insuficiència respiratòria i insuficiència cardiovascular després de dos mesos d'espera per poder anar a l'hospital d'Igualada s'haurà de reprogramar a Lleida, segons li va confirmar la setmana passada el CAP de Guissona. De nou a l'altre costat de la frontera amb Aragó, l'alcaldessa de Mequinensa, Magda Gòdia, confia que les limitacions de mobilitat no afectaran els territoris fronterers i va dir que el Govern és sensible amb aquesta situació.



Mariano i la seua dona passen cada dia p

Bernardo, José, Miguel i Jorge. Mariano Garasa

VEÏNS DE FRAGA

«A Fraga només hi ha urgències i l'Arnau és més pràctic»

José Peris / ALCALDE DEL PONT DE MONTANYANA

«La lògica diu que no hi haurà controls en aquest límit provincial»

■ “Vaig suggerir que l'àmbit de la carretera N-230 es consideri ambiprovincial, ja que transcorre entre Catalunya i Aragó.” L'alcaldel del Pont de Montanya, José Peris, va explicar ahir que ha sol·licitat que s'“unifiquin criteris per a aquesta carretera”. Aquesta localitat de la Ribagorça aragonesa té una part del municipi a Lleida, “on viuen cinc persones, que podran fer el mateix que la resta de veïns”, perquè “la lògica em diu que no hi haurà controls” al

límit provincial. Peris va apuntar que durant aquestes últimes setmanes, els veïns han anat a fer les compres al Pont de Suert, Tremp, Benavarri o Graus i es va mostrar confiat que “podrem seguir fent-ho”. Per la seua banda, Cristina Cambray, propietària del restaurant Condes de Ribagorça, va explicar que la majoria dels clients són catalans i francesos i va apuntar que “haurem d'obrir, si podem, quan hi hagi mobilitat entre les províncies”.



CORONAVIRUS  CONSEQÜÈNCIES A LLEIDA

La justícia obliga a protegir i fer tests a tot el personal de residències

Moren tres persones més a Lleida i repunten els contagis, amb 38 nous confirmats

Hi ha residències no afectades i altres que només n'han tingut quatre o cinc casos, potser perquè han comptat amb més capacitat d'habilitar circuits diferents per als que estan infectats i els que no. És difícil de saber. Hi ha hagut de tot, com entre tota la gent gran.

Salut ha assumit ara la gestió de les residències, que depenia d'Assumptes Socials. Es mantindrà aquesta situació a partir d'ara?

D'entrada, no s'ha de veure la gent que està en residències com a malalts, sinó que no poden viure sols. No són malalts, sinó que són dependents, i en moltíssims casos sí que tenen malalties cròniques, cosa que no significa que hàgim de tenir-hi una presència mèdica com si fos un centre sociosanitari. Després d'aquesta experiència hauríem de fer un debat tranquil per veure com atensem les persones grans, en residències o fora d'aquestes, perquè és un col·lectiu que requereix moltíssima atenció sanitària i social. Aconseguir una bona integració de les dos és un dels grans reptes que tenim com a societat.

Ara que han transcorregut dos mesos des de l'inici de la pandèmia, pot concloure's que va faltar prevenció veient el que havia passat a la Xina i després a Itàlia?

No ho sé. Nosaltres vam començar molt aviat a demanar als centres que dissenyessin plans de contingència. Vam anticipar moltes coses. És veritat que la consciència per part de tots, de la ciutadania, les administracions i les estructures sanitàries s'ha anat adquirint a mesura que han passat les setmanes, i ara encara estem en un moment d'adaptació a aquesta nova realitat. No només és la primera corba del virus, sinó que en pot arribar una altra. Això no havia passat mai i per molt que tinguis previsió i anticipis coses, la realitat és extraordinàriament complicada quan tens al davant una epidèmia que creix tan ràpidament i arreu del món. Tant de bo siguem capaços de deixar alguns elements per al futur, com que creixin els llits d'UCI en determinats llocs o que hi hagi protocols per poder produir ràpidament determinats materials.

Hi haurà algun reconeixement específic per als professionals sanitaris al marge de la paga anunciada pel conseller Puigneró per als serveis sanitaris i d'emergències?

Estem treballant en un reconeixement retributiu. El que va anunciar Puigneró no només és per al sector sanitari. Ha anat en paral·lel, nosaltres estem analitzant a nivell sectorial un reconeixement retributiu per a tot el personal sanitari, tant si és de l'ICS com si no. Crec que aquesta setmana hi haurà una solució final.

REDACCIÓ

LLEIDA | El Tribunal Superior de Justícia de Catalunya (TSJC) ha ordenat a la conselleria de Salut i al CatSalut donar material de protecció i fer tests de coronavirus "a tots els cuidadors de residències de persones grans de Catalunya". En una interlocutòria firmada dilluns, els magistrats estimen en part les mesures cautelarríssimes que va demanar el sindicat Usoc, i requereix que s'entreguin de forma urgent bates impermeables, mascaretes, ulleres de protecció i guants a tot el personal. El sindicat va reclamar que el tribunal establís un període de vint-i-quatre hores per entregar el material i començar a fer tests, una cosa que el TSJC sí que ha estimat en altres ocasions, però que aquesta vegada ha deixat fora de l'acord. Els magistrats es refereixen a la seua argumentació a acords similars que ha pres el tribunal per a metges i personal d'ambulàncies, i assenyalen la "singular protecció de les residències per a la tercera edat",



Personal de la Llar de Sant Josep durant l'acte d'homenatge celebrat dijous passat.

on durant la pandèmia s'ha previst reduir al mínim possible el nombre de treballadors en contacte amb un resident malalt. Per la seua part, el sindicat Usoc va considerar que la interlocutòria judicial contribuirà a reduir

contagis i a protegir padrins i treballadors. D'altra banda, Salut va confirmar ahir tres defuncions més per coronavirus en hospitals de la regió sanitària de Lleida, per la qual cosa ja han perdut la vida 225 perso-

nes. A més, es va registrar un repunt de nous casos, amb 38, i ja són 2.236 els infectats, i 582 sospitosos més, amb un total de 6.774. Al contrari, 27 persones van rebre l'alta, de manera que es va elevar la xifra a 927.

DADES DE LA PANDÈMIA

LLEIDA	
Afectats	2.236
Morts	225
Altes	927

La província de Lleida registra tres noves defuncions per Covid-19, 38 positius i 27 altes hospitalàries.

CATALUNYA	
Afectats	58.559
Morts	10.785
Altes	32.716

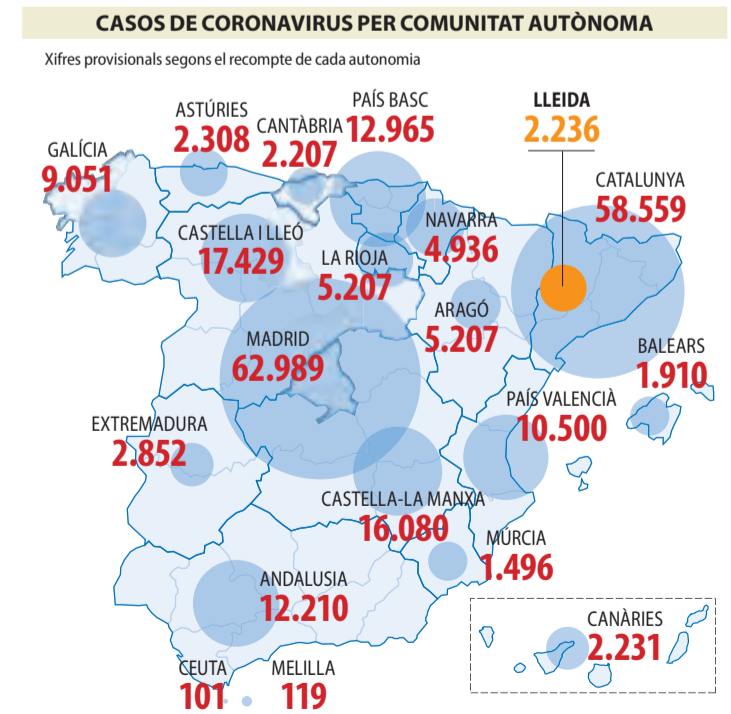
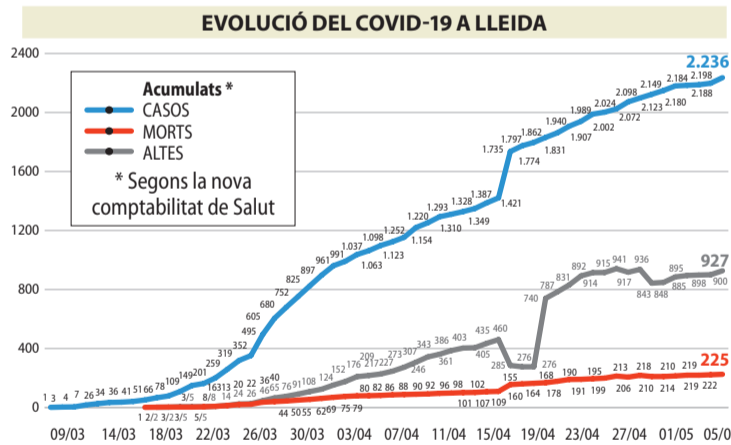
A Catalunya, Salut notifica 103 víctimes mortals més i els nous casos augmenten en 659.

ESPANYA	
Afectats	219.329
Morts	25.613
Altes	123.486

Lleuger augment en les últimes 24 hores de les morts (182) i dels positius (867).

MÓN	
Afectats	3.584.322
Morts	251.580

Dels 187 països del món amb Covid-19, Espanya és el segon en nombre de casos.



Informació sobre el coronavirus al web <http://canalsalut.gencat.cat/coronavirus-test/>

Josep Maria Solanes, nou president del consell de GSS

LLEIDA | El Govern ha renovat part del consell d'administració de Gestió de Serveis Sanitaris (GSS), empresa pública que gestiona a Lleida els hospitals Santa Maria i el de Tremp, centres de Salut Mental i de rehabilitació, un CAP i dos geriàtrics. El nou president és Josep Maria Solanes, màxim responsable de Finques Farré, i el president de la Diputació, Joan Talarn, serà el vicepresident. Joan Ramon Saura, Rosa Maria Perelló, Joan Viñas, Pilar Cases, Irida Gimeno i Divina Farreny ocuparan les vocalies.

Més pacients a Urgències per altres malalties

LLEIDA | La unitat d'Urgències de l'hospital Arnau de Vilanova està rebent des de fa uns dies una majoria de pacients amb patologies que no són el Covid-19, encara que hi ha un degoteig diari d'infectats. Fonts de l'ICS van assenyalar que l'activitat creix, "però no especialment de coronavirus". Des de Metges de Catalunya, van assenyalar que "la pandèmia no ha acabat i hi pot haver rebrotos", per la qual cosa van instar a prendre mesures com rentar-se les mans i utilitzar mascaretes.

Els hospitals de la Seu i la Cerdanya, lliures del virus, Vielha té un cas i el Pallars, quatre

Les últimes altes es van donar diumenge i fa tretze dies en els dos primers, respectivament || A Lleida ciutat encara queden prop de noranta ingressats entre l'Arnau, el Santa Maria i el Nastasi

ACN/REDACCIÓ

LA SEU D'URGELL | La Fundació Sant Hospital de la Seu d'Urgell i l'Hospital de la Cerdanya, a la localitat de Puigcerdà, no tenen cap persona ingressada amb Covid-19 ni tampoc pendent de resultats de proves PCR, mentre que a l'Espitau de Vielha queda un sol cas positiu ingressat i a l'Hospital Comarcal del Pallars, a Tremp, quatre.

A la capital de l'Alt Urgell, fins aquest dilluns hi havia un cas sospitós que ahir va ser descartat, mentre que l'últim positiu confirmat va rebre l'alta diumenge passat. En aquest equipament s'han donat divuit altes

EL SOBIRÀ, SENSE MORTS

Segons Salut, el Sobirà és l'única comarca de Lleida que encara no ha registrat morts per coronavirus



El lloc on estava muntat l'hospital de campanya de Vielha.

des de l'inici de la pandèmia i s'han registrat tres defuncions. Val a recordar que la Fundació Sant Hospital va traslladar al març 18 persones de la residència assistida i de la unitat socio-sanitària de l'equipament cap a la tercera planta del Seminari a fi de protegir la gent d'avançada edat i poder alliberar llits per si fossin necessaris. Pel que fa a la comarca, ahir s'havien confir-

mat un total de 65 casos positius i hi havia 207 sospitosos.

D'altra banda, a l'equipament de Puigcerdà ahir es van assolir els zero casos pendents de fer-se proves i fa tretze dies que no es registra cap ingressat per Covid-19. S'hi han hospitalitzat 35 persones i hi va haver una víctima mortal. Així mateix, a la Cerdanya s'han registrat 44 positius des de l'inici de la

pandèmia i hi ha 194 sospitosos a qui no se'ls ha fet cap prova, segons dades de Salut.

D'altra banda, a l'Espitau de Vielha només quedava ahir una pacient per coronavirus. S'ha de recordar que la part socio-sanitària del centre es va destinar a malalts que no tinguessin Covid-19, mentre que la planta es va reservar per als infectats. Així mateix, el Conselh Generau

va desmuntar dilluns l'hospital de campanya que s'havia instal·lat per donar suport a l'Espitau. En total, s'han registrat 125 positius segons el Conselh i hi ha 262 sospitosos segons dades de Salut. Finalment, hi ha encara quatre persones ingressades per Covid-19 a l'Hospital Comarcal del Pallars. Al Sobirà no ha mort cap afectat per coronavirus, segons Salut.

Entreguen 65.000 mascaretes als municipis, 20.000 per a Lleida

REDACCIÓ

LLEIDA | El subdelegat del Govern a Lleida, José Crespín, entregará 65.000 màscares als municipis de Lleida. Ahir en va repartir 45.000 a la Diputació, que corresponen a les 230 localitats lleidatanes amb menys de 20.000 habitants. A més, Crespín entregará en els propers dies a la Paeria de Lleida les 20.000 que li corresponen. Aquesta diferenciació respon a l'acord de l'Estat amb la Federació Espanyola de Municipis i Províncies segons el qual les subdelegacions repartiran aquests elements de protecció a les localitats que superin els 20.000 veïns.

Aquestes 65.000 mascaretes es destinaran a treballadors municipals i a col·lectius vulnerables de Lleida i arriben després de l'anunci del Govern de l'obligatorietat d'utilitzar-les al transport públic. En total, a



Imatge de l'entrega de mascaretes a la Diputació.

la demarcació s'entregaran 132.000 màscares, de les quals 55.000 corresponen a les que es reparteixen entre els usuaris del transport i unes altres 12.000 a entitats del tercer sector. Cres-

pín va distribuir ahir 4.000 unitats a la Creu Roja i 4.000 a Càritas, mentre que 4.000 més seran per al Comitè Català de Representants de Persones amb Discapacitat.

Cau la facturació dels apartaments turístics

LLEIDA | La Federació Catalana d'Apartaments Turístics (Fedatur) estima en un 85% la caiguda de la facturació anual com a conseqüència del coronavirus. Per províncies, la més afectada és Barcelona, amb un impacte del 71,9%, seguida per Tarragona (42,5%), Lleida (39%) i Girona (35,6%). Els habitatges d'ús turístic tenen a Catalunya un volum de negoci d'uns 1.542 milions d'euros, i en aquesta primera fase de la crisi sanitària les pèrdues ja arriben als 852 milions.

Fons de reconstrucció per a les entitats locals

LLEIDA | La Federació Espanyola de Municipis i Províncies ha sol·licitat al Govern un Fons de Reconstrucció per a les Entitats Locals. Reitera que superàvits i romanents de les Entitats Locals els utilitzaran les Entitats Locals i "no aniran a cap altre lloc". A més, ja ha entregat un document de dinou mesures econòmiques extraordinàries per als pobles.

Alcarràs no cobrarà taxes a bars fins a l'estiu del 2021

ALCARRÀS | L'ajuntament d'Alcarràs no cobrarà fins a l'estiu del 2021 la taxa que paguen bars, restaurants i cafeteries per ocupar amb les terrasses la via pública. Igualment, flexibilitzarà l'ampliació d'aquests espais mentre es mantinguin les restriccions de l'aforament.

Cs demana 3 milions en ajuts per a empreses de Lleida

LLEIDA | La diputada provincial de Cs, María Burrel, ha presentat una proposta en què sol·licita una línia d'ajuts de tres milions d'euros de la Diputació de Lleida destinats a empreses i autònoms afectats per les conseqüències del Covid-19.

LA DADA

11

INGRESSATS A LA SEU

L'Hospital de la Seu ha arribat a tenir 11 infectats ingressats i n'ha traslladat set més.

30

MORTS AL PIRINEU

La xifra de morts al Pirineu és la mateixa des del passat 18 d'abril, segons Salut.

LLEIDA

HOSPITALITZATS

Uns 75 entre l'Arnau i el Santa Maria

Entre l'hospital Arnau de Vilanova i el Santa Maria hi havia ahir encara ingressats uns 75 pacients amb coronavirus. Hi cal sumar una altra dotzena que estan ingressats a l'hotel hospital Nastasi. Al Pirineu la situació va clarament a la baixa i les xifres d'ingressats són ja molt reduïdes.

RAMADERIA NOVES TECNOLOGIES

Venen mitja dotzena de sementals de raça bruna en una subhasta a través de WhatsApp

Una licitació telemàtica substitueix per primera vegada la presencial en ple estat d'alarma pel Covid-19

C. SANS

LA SEU | Sis caps de bestiar boví van canviar ahir a la tarda de propietari a través de missatges emesos des de tablets i telèfons mòbils. Va ser durant la primera subhasta de sementals de raça bruna celebrada de forma telemàtica, per evitar riscos de contagi de coronavirus i facilitar la participació. La Federació Catalana de Raça Bruna dels Pirineus (Februpi) va organitzar la licitació mitjançant un grup de missatges en la popular aplicació WhatsApp.

Martí Orriols, gerent de la Februpi, va explicar que l'elecció de WhatsApp va obeir a la intenció d'aplicar "un sistema senzill i sense gaires complicacions". Va destacar que "la majoria de la població està familiaritzada" amb aquesta aplicació de missatgeria. El grup creat per a la licitació tenia agregats com a postors 43 ramaders del Pirineu català.

Els ramaders interessats havien rebut fitxes amb fotografies dels dotze exemplars que van sortir a subhasta, una descripció de cada un dels animals i els respectius preus de sortida, que oscil·laven entre els 1.400



Els animals del centre de testatge de Bellestar que van ser subhastats ahir.

i els 1.500 euros. També havien tingut la possibilitat d'anar a veure'ls en els dies previs al centre de testatge de Bellestar, a l'Alt Urgell. Sis dels sementals es van vendre a preus que van oscil·lar entre 1.400 i 3.950

euros. Els sis restants no es van adjudicar. Tres persones van organitzar la licitació telemàtica, que va començar cap a les 20.00 i va durar al voltant d'una hora i mitja. Una vegada finalitzada, Orriols es va mostrar satisfet per

la bona resposta a la licitació a través de missatgeria mòbil. "Hi havia tants ramaders com en una subhasta presencial", va dir. Va afegir que vendre el 50% del bestiar està en la línia de subhastes anteriors.



Martí Orriols.

Tercera venda de bestiar del centre de Bellestar

Des de la inauguració el 2019, el centre de testatge de Bellestar organitza dos subhastes a l'any, una a la primavera i una altra a la tardor. La d'ahir va ser la tercera licitació, i la primera organitzada de manera telemàtica. Els organitzadors anaven publicant missatges sobre cada lot i els ramaders tenien dos minuts per fer ofertes. Una veterinària de la federació i una secretària van coordinar la licitació.

INFRASTRUCTURES EXPLOTACIÓ



Sant Antoni obre comportes per recollir aigua del desglaç per la calor

TALARN | El pantà de Sant Antoni, a Talarn, va obrir ahir al matí una de les set comportes per tenir capacitat de reserva davant del desglaç per les altes tempe-

ratures d'aquests dies. L'embassament deixava anar 60 metres cúbics per segon, mentre que entren 90 des de la Pallaresa. Segons fonts d'Endesa, respon-

sable del pantà, no es descarta obrir més comportes si és necessari. Val a recordar que Oliana, al Segre, va alleujar al març per la mateixa raó.

RESTAURANT
DOLCETA
58 Anys amb tu

T'HO PORTEM A CASA
Tots el dies!

LA NOSTRA CARTA

Tomàquet extra "La Dolceta"	2,80 €
Esqueixada de bacallà	11 €
Anxoves	10 €
Ventresca de bonítol	11 €
Truita de carxofa	10 €
Cargols	12 €
Pop a la brasa	13 €
"Entrecotte" de "Nebraska"	22 €
Blanc i negre	11 €
Llonganissa	7 €
Botifarra negra	7 €
Conill cuixa o espatlla	7 €
Pollastre pit o cuixa	6 €
Cuixetes de guatlla	11 €
Peus de porc	10 €
Filet	20 €
"Chuletón" Gallego	50 €/Kg
Carxofes al caliu	1,80 €/u
Pèsol natural a la brasa	11 €
Mongetes a la brasa	5 €
Escalivada	6 €

973 23 13 64 @ladolcetarestaurant

10€ suplement servei a domicili