

ESPORTS | pàg. 34

L'Associació acaricia l'ascens després de la cancel·lació de la Lliga d'handbol



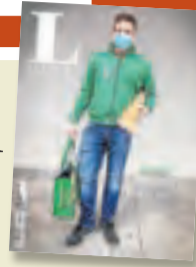
GUIA | pàg. 39

Rua musical impulsada des de Creu Roja pels carrers d'Agramunt

Suplement

LECTURA

La pandèmia treu la solidaritat dels voluntaris a peu de carrer



DIUMENGE 26
D'ABRIL DEL 2020
Número 13.746 · Any XXXIX
2,40 €



www.segre.com

EL PRESIDENT DE LA PATRONAL PIMEC, JOSEP GONZÁLEZ, CULPA GRANS EMPRESES I ADMINISTRACIONS

Les pimes de Lleida suporten 1.300 milions de morositat

Defuncions || Quatre morts més a Lleida eleven a 199 la xifra de decessos, i ja són 2.000 els infectats pel virus

Desconfinament || Sánchez anuncia que es podrà passejar i fer esport el 2 de maig i el Govern català aprova el seu propi pla

Pirineu || El director de l'hospital de Tremp explica que els Pallars han patit més contagis que altres zones molt més poblades

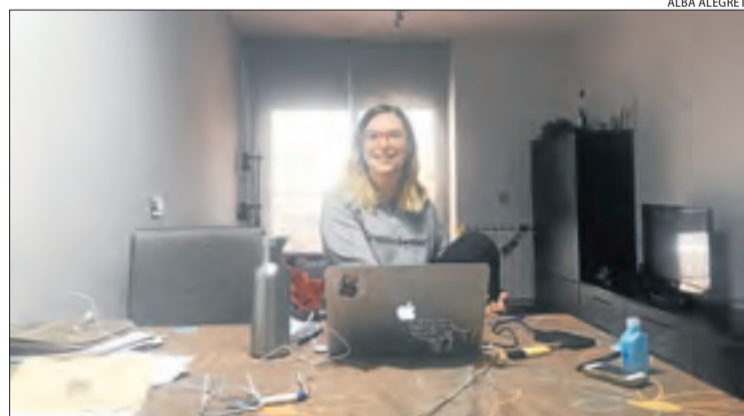
Un de cada tres municipis està lliure de Covid-19

Més de setanta-cinc municipis dels 231 de la demarcació de Lleida no tenen cap cas registrat de Covid-19, però malgrat tot no abaixen la guàrdia i mantenen actives totes les mesures de seguretat preventiva. Es tracta, sobretot, de pobles petits que compten amb poc moviment de població.



Els germans Vallés, de la Granja d'Escarp, amb moltes ganes de sortir al carrer.

Els nens podran sortir avui al carrer



Alba Alegret, de la Pobla de Segur, teletreballant a casa.

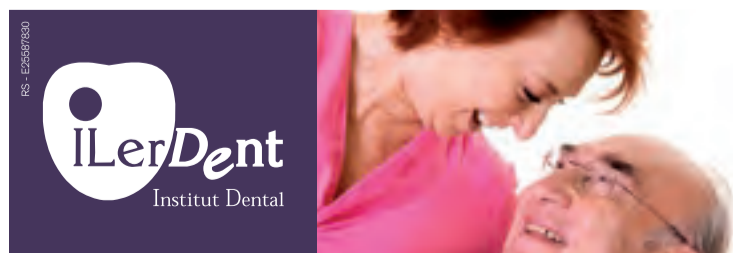
Més de 50.000 lleidatans passen el confinament sols a casa

Un total de 51.000 llars de les comarques de Lleida són habitades per una sola persona. El confinament es fa més difícil en aquests casos, fins al punt que els psicòlegs alerten de la necessitat de mantenir una rutina d'horaris, fer una mica d'exercici i mantenir contacte amb l'exterior per tal d'evitar quadres depressius lleus que es poden manifestar per la por i la incertesa.

Crítiques de juristes a la restricció de drets i la militarització de la crisi sanitària

Els juristes consultats per SEGRE es mostren molt crítics davant de la restricció d'alguns drets i la militarització escenificada pel Govern espanyol en la gestió de la crisi sanitària derivada de la pandèmia del coronavirus.

ÉS NOTÍCIA | 3-20



RS - E25587830
ILerDent
Institut Dental

**IMPLANTS + DENTS FIXES EL MATEIX DIA
TECNOLOGIA 3D**



IMPLANTS ZIGOMÀTICS
TAC DENTAL 3D I SCÀNER INTRAORAL 3D FULL HD
LABORATORI PROTÈTIC PROPI
FINANÇAMENT SENSE INTERESSOS



www.ilerdent.com
C/ Germanetes 2
25002 Lleida

missatges

AMB MOTIU DE L'ALERTA SANITÀRIA,
ROMANDREM TANCATS

TELÈFON D'EMERGÈNCIES
PER ALS NOSTRES PACIENTS

973 28 11 11

«Ara, la majoria de nous casos tenen entre 45 i 65 anys»

Eduard Sanjurjo

DIRECTOR ASSISTENCIAL DE L'HOSPITAL DEL PALLARS A TREMP

El responsable d'aquest centre assenyala que els dos Pallars han patit proporcionalment més contagis que zones de Catalunya molt poblades i destaca que només n'han tingut dos entre el personal sanitari

J.MARTÍ

Quina és la situació actual a l'hospital del Pallars?

En els últims dies els casos de Covid han baixat de forma progressiva, hi ha més altes que ingressos i la pressió és molt inferior a la que tenir fa uns vint dies. De totes maneres, continuem veient casos sospitosos de Covid no confirmats que probablement són infeccions respiratòries per altres causes, però que ens obliguen a prendre precaucions com si fos per coronavirus per evitar contagis entre sanitaris.

Quants ingressats hi ha actualment?

Ara en tenim vuit, i sis casos sospitosos que estan pendents de resultats.

Quines diferències hi ha a l'hora d'afrontar la pandèmia entre un hospital petit com aquest i un altre de més gran, com l'Arnau de Vilanova?

Són diverses. Nosaltres podem assumir infectats estables o amb gravetat lleu, perquè no tenim UCI, tot i que vam habilitar un espai com a UCI per a malalts mentre no poguessin ser traslladats a cap altre hospital. L'altra gran diferència és que al nostre hospital només hi ha una planta en la qual atenem els malalts aguts i els contagiats de Covid, i inicialment també els sociosanitaris. Si tens dos o tres plantes pots sectoritzar, nosaltres no hem pogut. Això ha obligat a traslladar a fora els sociosanitaris, per protegir-los i augmentar la capacitat per a ingressos. També tenim menys personal a tots els nivells, però hem pogut adaptar-nos a l'activitat perquè tots hi han contribuït molt.

Han hagut de prolongar la jornada?

Més que prolongar la jornada, hem canviat d'horaris i ubicació la gent en funció de les seues capacitats, i això ha permès fer una feina molt més adequada.

Quants malalts han enviat a una UCI?

N'hem derivat quatre, que vam intubar aquí i que l'Arnau va poder rebre de manera immediata.

Han arribat a sentir-se desbordats?

Quan portàvem uns deu dies de pandèmia sí, perquè teníem molta pressió a planta. Vam arribar a tenir més d'una vintena de malalts en aïllament, cosa que obliga a treballar en condicions a les quals no estem acostumats. Has d'estar molt atent a no cometre errors, no és



EL DETALL

«El nivell de contagis, superior a zones molt poblades»

El dels Pallars és un territori poc poblat. Hi ha hagut un nivell més baix de contagis?

Al principi vam tenir dos brots en residències, però la seua contenció posterior ha estat molt bona. Després hem tingut casos de persones procedents de domicilis particulars de tot el Pallars. Hem tingut brots en diferents pobles, i això ens ha sorprès, perquè en comparació amb altres zones

de Catalunya similars hem tingut una incidència superior. No sé si hi va haver contagis inicials de gent que havia viatjat o va ser per casualitat. El nostre índex és superior al d'àrees molt poblades com el Baix Llobregat o el Tarragonès, i no només és per les residències.

Hi ha hagut crides perquè ningú no anés a les segones residències al Pirineu. Han tingut

alguna incidència aquests desplaçaments?

Just en el moment en el qual es va decretar el confinament sí que va pujar gent. Després no han tornat a pujar. Som una zona despoblada i si venia el virus de fora teníem port que desbordés l'hospital. El que no sabem és que, en cas que es relaxin les mesures, de cara a l'estiu pujarà més gent i tindrem més casos.

el mateix atendre el malalt amb roba blanca que amb un equip de protecció que ho dificulta. A més, sense saber si la pressió aniria a més, cosa que creava tensions, però ho hem pogut trampear. Traslladar malalts a l'hotel Segle XX ens ha permès disminuir la pressió i ha anat molt bé.

Si no hagués estat pels brots en geriàtrics, la pressió hauria estat molt inferior?

Al principi vam tenir els malalts que van venir de les residències d'Àger i del Centre Geriàtric de la Pobla, que eren molt grans, dependents i amb pluripatologies, però a mesura que van pas-

sar els dies i es van anar controlant els casos en aquestes residències hem anat rebent cada vegada més gent infectada que venia de domicilis particulars, d'entre quaranta-cinc i seixanta-cinc anys, relativament jove.

Així, aquest ha estat el grup de població més afectat?

Sí, excepte els primers deu dies, aquesta ha estat la franja d'edat amb més repercussió.

Com valora que es comenci a relaxar el confinament?

A nivell personal crec que no es poden relaxar les mesures de confinament perquè encara hi ha contagis a la comunitat i no podem assegurar al cent per

cent que no hi hagi nous brots. El sistema sanitari s'ha adaptat ara només al Covid, i ha deixat d'atendre altres patologies, de manera que les llistes d'espera són víctimes col·laterals. No es pot permetre que hi hagi més brots de Covid que portin a un col·lapse posterior. L'important seria controlar el virus de cara a l'hivern, perquè si s'ajunten nous brots amb la grip i altres virus respiratoris podem tenir un altre col·lapse igual o pitjor que el d'ara.

Però els mateixos científics diuen que no saben com evolucionarà aquest virus.

Aquest és el problema, que no ho sabem i les mesures s'adopten des del desconeixement sobre el comportament del virus. Et pots equivocar perquè no saps com evolucionarà. Tant de bo encertin i d'aquí a un mes la corba de contagis arribi a zero, però si torna a augmentar haurà de fer marxa enrere.

Ha augmentat molt la llista d'espera?

Com que no hi ha hagut demanda a nivell d'Urgències ni d'Atenció Primària d'altres patologies, no ha augmentat de forma important, la qual cosa no implica que aquesta demanda no comenci a existir a partir d'ara. S'han retardat consultes i proves, i les que no es podien demorar les hem fet amb la màxima seguretat possible.

El personal sanitari s'ha queixat molt de la falta d'equips de protecció (EPI). Quina ha estat la situació al seu hospital?

Sempre hem tingut EPI, no hem hagut de treballar mai amb material no homologat. El nostre objectiu ha estat el contagi zero entre el personal. Sí que hi ha hagut en alguns moments certs problemes per poder trobar material, però amb la col·laboració de donacions, de la gerència territorial o per compres que havíem fet, hem pogut mantenir l'atenció amb els equips adequats.

Hi ha hagut contagis entre el personal?

Vam tenir dos positius, un quan encara no teníem malalts, per la qual cosa probablement es va infectar a fora. L'altre durant el brot, i encara s'ha de determinar si es va contagiar aquí o no. La repercussió sobre el personal relativament baixa ha estat el resultat d'una feina molt important de prevenció i formació i d'intentar tenir els equips de protecció necessaris.

«El sistema s'ha adaptat ara a atendre només el Covid. Les llistes d'espera són víctimes col·laterals»

«Traslladar pacients a l'hotel Segle XX ha anat molt bé per reduir la pressió»

Quaranta dies

Més de 50.000 lleidatans passen el confinament en llars amb rutina, fer exercici i comunicar-se amb l'exterior per



Miquel Solà
LLEIDA

«Estic sorprès perquè ho estic portant molt bé»

■ Miquel Solà passa el confinament sol. Ho fa per responsabilitat. «Vaig haver de treballar el cap de setmana del 14-15 de març i no vaig voler anar a casa dels meus pares, a Sucs, perquè ells són grup de risc i encara que em trobava bé, podia ser portador del virus.» Assegura que s'ha sorprès perquè ho porta molt bé. El seu secret és seguir un horari, «perquè no pots estar tot el dia veient sèries al sofà». «M'aixeco a l'hora habitual, faig una mica d'esport,

esmorzo, trec el gos, lleigeixo, pinto mandales, medito, faig ioga» i fins i tot li queda temps per estudiar a distància. En certa forma, creu que aquest aïllament li ha servit per conèixer-se una mica més. «Sóc molt sociable i molt xerraire, però he après a estar sol.» Creu que li va anar bé anar-se'n a estudiar a Girona fa dotze anys sense conèixer ningú, perquè «encara que llavors ho vaig passar malament, m'ha preparat per ara». Malgrat estar afectat per un ERTA, aquest treballador del sector de l'hostaleria creu que s'ha de canviar de xip i ser positius. «Hem donat un respir al món», assegura. Això sí, l'hi posen difícil. «Encara no hem cobrat res dels disset dies de març sense treballar ni del mes d'abril», es queixa.

María Jesús Medrano
LLEIDA

«El que més ansietat em genera és no sentir-me útil»

■ María Jesús Medrano treballava de dilluns a diumenge abans que arribés la crisi del coronavirus com a dependenta en una botiga de roba i cambrera en un restaurant. Tanmateix, una vegada es va decretar el confinament, de sobte va passar d'estar constantment ocupada a no tenir res a fer. «No sentir-me útil em genera bastanta ansietat», assegura. A més, explica que té un fill adolescent que està passant aquests dies de quarantena a Barcelona a casa del seu pare.

«Potser la part més negativa de tota aquesta situació és aquesta, no poder tenir el meu fill al costat», es lamenta. Prin-



cipalment, ocupa el temps estudiant, fent videotrucades amb la família i amics, practicant esport a casa i, sobretot, llegint. Respecte al virus, indica que evita mirar la televisió ja que «sempre parlen del mateix». «És dur passar d'estar envoltada de gent tota l'estona a estar completament sola. El que més m'anima és saber que això no durarà per sempre», confessa.

Alba Alegret
LA POBLA DE SEGUR

«Has de fer una separació mental d'espais»

■ Alba Alegret va assumir estoicament el confinament inicial, de quinze dies. «Quan van dir que s'allargaria, sincerament

vaig pensar que no el resistiria.» Però al cap de més de quaranta dies, reconeix que està millor del que es pensava. Per a ella el més difícil és combinar en un mateix espai el teletreball i el lleure. «Quan menges a la mateixa taula en la qual treballes, estudies a la UOC i en la qual fas connexions amb els amics, has d'organitzar-te bé els horaris per no acabar boja.» Per això ara té un racó per a cada

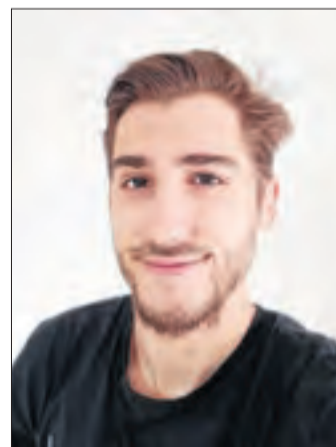
activitat. «Una separació mental», subratlla. Troba a faltar el contacte humà.

«Quan faig la compra envio un missatge a algun amic per coincidir a la botiga i, encara que sigui de lluny i amb mascarata, almenys ens podem saludar sense una pantalla pel mig», explica. Assegura que es considerava furra (esquerpa). «Mai no m'hauria imaginat trobar a faltar fer una abraçada.»

Alan Escur
TREMP

«Els primers dies em costava fins i tot dormir»

■ Com a tècnic en imatge per al diagnòstic de l'hospital comarcal de Tremp, Alan Escur és l'encarregat d'efectuar, amb els companys, les radiografies de tòrax als possibles casos de coronavirus que arriben a aquest centre sanitari. «Els primers deu o quinze dies d'aquesta crisi van ser els pitjors, vivia la feina amb bastanta tensió, dormia malament i em feia mal l'esquena. Ara, amb el pas dels dies ja em sento millor, tot i que és difícil desconnectar», assegura Escur. Viu sol a la capital del Jussà, encara que explica que quan té ocasió es desplaça fins a Lleida a visitar la seua



mare i el seu pare. Respecte al moment que li ha tocat viure com a sanitari, admet que «és el que ens toca, ser a primera línia i ajudar els altres». No veu les notícies, i el poc temps lliure que té després de treballar l'aprofita per fer videotrucades amb els seus éssers estimats. «Quan tot això acabi muntarem una bona barbacoa amb els amics», augura.

Marta Vallés
LLEIDA

«M'he adonat que sí que sé estar sola»



DEMOGRAFIA ANÀLISI

Vuit de cada deu municipis lleidatans han perdut població en l'última dècada

En 79 de les 231 localitats, el decreixement supera el 10 per cent dels veïns || El coronavirus posa en evidència els avantatges de les comarques rurals enfront de les ciutats, on hi ha més contagi

H. CULLERÉ

LEIDA | Les comarques de Lleida perden població de forma lenta però continuada des de fa anys. El saldo en l'última dècada és negatiu amb 4.838 veïns menys, la qual cosa dona una mitjana de prop de cinc-cents cada any. Al marge de la despoblació rural, aquesta pèrdua coincideix amb els anys més greus de la crisi, que va implicar una forta emigració d'estrangers de tornada als seus països i de lleidatans a la recerca d'oportunitats, i també amb els de l'inici de la recuperació. A data d'avui, no se sap encara com impactarà l'actual crisi sanitària en l'evolució de la demografia, però el punt de partida és que vuit de cada deu municipis de Lleida han perdut veïns en els últims deu anys.

Només quaranta-sis han guanyat població i tres més s'han quedat igual que el 2010. Segons dades estadístiques recollides per l'àrea de Cooperació Municipal de la Diputació, els altres 182 municipis de Lleida han decregut en població. En general, és un descens lleu i sovint la marxa d'una família d'un poble amb pocs habitants ja decanta la balança. Tanmateix, segons constata Jordi Latorre, vicepresident primer de la Diputació i responsable polític de Cooperació Municipal, en molts casos s'ha de sumar a aquest saldo negatiu l'envelliment de la població, fet que implica que el relleu a les petites localitats no està garantit.

Latorre adverteix que 79 dels 231 municipis de Lleida han perdut en aquesta dècada més d'un 10 per cent de la població. Aquesta i altres dades han portat l'àrea que dirigeix a buscar fórmules per revertir la tendència a la despoblació. Per això, els pressupostos del 2020 han consignat un milió d'euros i un altre més per als municipis i pobles del Pirineu, "però espero reunir més diners", assenyala, cosa que implica aconseguir que l'Estat permeti a les corporacions locals disposar dels romanents de l'any anterior per a finalitats que no siguin cobrir el deute, una norma derivada de la reforma local en plena crisi després del 2008.

La nova càtedra de la Universitat de Lleida sobre la despoblació ha de contribuir a dissenyar polítiques de discriminació positiva més enllà dels plans sectorials.

LES CLAUS



Imatge d'arxiu de Talarn, el que més població ha guanyat.

Els que més població guanyen

■ Talarn és el municipi que ha guanyat més població en relació amb el 2010. En concret, té un 48% més de veïns. El segueixen Alcoletge i Alcarràs, amb un 21% i un 18% més de població en deu anys.

Els que més en perden

■ A l'altre extrem tres municipis de tres comarques diferents són els que han perdut més població. Són Cabanabona, a la Noguera; Bovera, a les Garrigues, i la Vansa i Fórnols, a l'Alt Urgell.

Els que es mantenen

■ En canvi, Estamariu, Alcanó i Soses van tancar el passat 2019 amb la mateixa població que fa una dècada.

Comarques

■ A l'Alta Ribagorça els tres municipis han perdut població. A les Garrigues, tots els municipis excepte les Borges també han decregut, igual que a l'Alt Urgell, amb l'excepció d'Estamariu. A la Noguera només han guanyat població cinc localitats; al Jussà, el Sobirà, el Pla d'Urgell, el Solsonès i l'Urgell, tots els municipis n'han perdut excepte tres. A la Segarra i Aran, tots menys quatre, i al Segrià, 19 dels 38 municipis n'han guanyat.

Capçaleres de comarca

■ Només Lleida, Balaguer i les Borges han guanyat població en l'última dècada: 1.569; 396 i 38 veïns més, respectivament.

ENTREVISTA

Jordi Latorre

VICEPRESIDENT 1R DE LA DIPUTACIÓ

La crisi causada pel coronavirus pot contribuir a alleujar la despoblació rural?

La crisi sanitària ha demostrat que les grans aglomeracions estan plenes de riscos i rigideses i, alhora, que als pobles es pot viure bé i treballar amb mitjans adequats. El nou escenari postcrisi pot suposar noves oportunitats per a les comarques rurals.

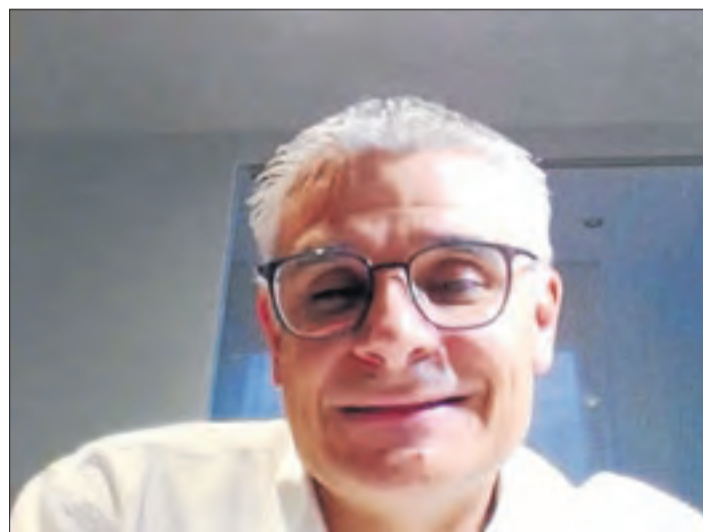
El ple de la Diputació va aprovar divendres un import de quinze milions d'euros en ajuts als ajuntaments per pal·liar els efectes del Covid-19. La pandèmia pot afectar els projectes sobre la despoblació?

No. És important que l'Estat autoritzi que les corporacions utilitzem el romanent de tresoreria per a altres finalitats que amortitzin deute. Volem suplementar amb això les partides contra la despoblació rural. Els plans de suport de la Diputació acabaran posant 35 milions d'euros a disposició dels ajuntaments sense distincions.

Què preveuen impulsar amb aquests diners?

Necessitem bones iniciatives, projectes potents contra la despoblació. Iniciatives municipals que facin que els pobles siguin atractius per viure-hi i treballar-hi. Per exemple, pel que fa a noves tecnologies, connectivitat o sobre generació energètica. Els plans que es van aprovar divendres també tenen a veure amb la despoblació, ja que un dels criteris per atorgar ajuts és la pèrdua de població. Per exemple, el

«La postcrisi sanitària portarà oportunitats davant la despoblació»



pla de salut afavoreix els municipis amb risc de pèrdua de població. En el pla de cooperació de l'any passat, el 70 per cent dels ajuts eren un import fix igual per a localitats grans i petites, la qual cosa ja és una discriminació positiva. També passa amb les comarques: un 40 per cent de les ajudes va destinat a les que tenen

municipis de menys de mil habitants.

Quines altres polítiques es poden impulsar al marge de finançar projectes?

En això hem de participar totes les administracions i la nova Càtedra de la Universitat de Lleida sobre despoblació rural ha d'ajudar-nos a afavorir la repoblació d'aquestes zones. Ens ha d'ajudar a definir els motius de la despoblació i dissenyar les accions per transformar-la.

Quan tenen previst convocar els ajuts?

Si podem, al ple del mes de maig. Som ambiciosos, volem que hi hagi més diners per als municipis, però no està a les nostres mans.

Han preguntat als municipis si volen créixer?

Hem estat treballant amb ells. Un equip del departament ha estat treballant en la detecció de les seues necessitats i està acabant de definir tota la informació que s'hi ha aportat.

Si s'ha de repoblar municipis, s'haurà de comptar amb habitatges.

Al territori hi ha habitatge i serveis públics disponibles. S'ha de treballar amb el propietari de l'habitatge privat i canviar la llei d'Urbanisme perquè no hi hagi tants condicionants per a la construcció de més habitatge.



TREM

Ajuntament..... 973 65 00 05
CAP Urgències..... 973 65 28 28
Hospital Comarcal del Pallars . 973 65 22 55

Creu Roja..... 973 65 10 00
Servei d'ambulàncies..... 904 10 81 08
Farmàcies Martínez . 973 65 00 32
..... Artigues . 973 65 01 38
Correos..... 973 65 03 09
Inem..... 973 65 07 65
Bombers..... 973 65 08 80
Urgències Mossos..... 112
Mossos d'Esquadra..... 973 65 88 00

SORT
Ajuntament..... 973 62 00 10
Creu Roja..... 973 62 01 64
Servei d'ambulàncies..... 904 10 71 07
Farmàcia T. Mallorqués . 973 62 00 65
Departament d'Agricultura, Ramaderia i Pesca de la Generalitat 973 62 08 04
Correos..... 973 62 02 41
Escola de Piragüisme..... 973 62 07 75

Jutjat de Pau..... 973 62 00 64
Bombers..... 973 62 00 80
Mossos d'Esquadra..... 973 65 88 85
EL PONT DE SUERT
Ajuntament..... 973 69 00 05
CAP..... 973 69 11 59
Creu Roja..... 649 80 53 05
Servei d'ambulàncies..... 902 45 09 02
Jutjat de Pau..... 973 69 00 77

Oficina turisme..... 973 69 06 40
Farmàcia Aguilà Borràs 973 69 01 08
Correos..... 973 69 03 05
C. de Recursos Pedagògics..... 973 69 03 43
Serv. d'Extensió Agrària..... 973 69 00 40
Societat de Pescadors..... 973 69 05 15
Bombers..... 973 69 00 80

TURISME INICIATIVES

El Tren dels Llacs, aparcat però no renuncia encara a la temporada

Esperen posar-lo en marxa si el confinament es relaxa



Imatge d'arxiu del Tren dels Llacs l'any passat.

LLLEIDA | La crisi del coronavirus ha impedit iniciar aquest mes els trajectes del Tren dels Llacs, però la temporada d'aquest ferrocarril turístic, que recorre la línia de la Pobla amb màquines i vagons històrics, no es dona encara per perduda. Així ho van corroborar ahir fonts properes a aquesta iniciativa, que van apuntar que esperen que el confinament i

les restriccions a la mobilitat es relaxin per avaluar si és possible salvar almenys una part dels trajectes setmanals. L'any passat es van prolongar fins a principis del mes de novembre i van registrar una elevada afluència de públic.

A l'espera de conèixer si el tren històric podrà finalment circular aquest any per la línia de la Pobla, Ferrocarrils de la

Generalitat (FGC) va restablir ahir el tren entre Lleida i Balaguer, aturat des de dilluns per tasques de manteniment. El trajecte des de la capital de la Noguera fins a la Pobla de Segur, per la seua part, segueix a l'espera de reparacions al segon tren d'aquesta línia, danyat per la caiguda d'una roca durant el temporal Glòria el mes de gener passat.

INICIATIVES CORONAVIRUS



Videoconferència entre la gent gran de Barruera.

Padrins de la Vall de Boí connectats a la xarxa

LA VALL DE BOÍ | L'ajuntament de la Vall de Boí ha organitzat sessions de videoconferència perquè els ancians puguin conversar i compartir la seua experiència sobre com viuen el confinament i com se senten. Les sessions compten amb la participació d'una una terapeuta, que organitza tallers de manteniment de memòria i forma física de manera regular des de fa quinze anys en locals socials del municipi.

Fins al moment ja han participat en aquestes videoconferències més d'una trentena de persones grans. Durant la primera setmana, s'han

fet entre persones d'un mateix nucli de població, però pròximament es facilitarà el contacte entre gent de diferents pobles, amb la qual cosa s'ampliarà així el cercle de participants.

Des del consistori valoren que l'experiència ha estat tot un repte tant per als ancians, que han demostrat una gran capacitat d'aprenentatge i d'adaptació, com també per a les seues famílies i la gent que els cuida, que durant les primeres sessions els han ajudat en el moment de realitzar les connexions i perquè aprenguessin a fer anar els dispositius.

EDUCACIÓ CONFINAMENT

El consell de la Ribagorça facilita les classes online per als estudiants

EL PONT DE SUERT | El consell de l'Alta Ribagorça repartirà en els pròxims dies uns quaranta ordinadors entre els escolars que no en tinguin, així com routers per als que no tenen connexió a internet, perquè puguin seguir les classes de manera telemàtica durant el confinament. Segons el responsable de noves tecnologies del consell, Jordi Pua, se'ls facilitarà una connexió sense restricció de dades ni de velocitat i s'entregarà un router a cada alumne. Això els permetrà connectar-se a internet amb qualsevol dispositiu.

Objectiu

Aquestes línies de connexió seran temporals i es mantindran mentre duri el

confinament i les classes de manera no presencial. L'objectiu és, segons la presidenta del consell, María José Erta, garantir que nens i joves tinguin les mateixes oportunitats i puguin seguir les classes

CLASSES TELEMÀTIQUES

Les línies de connexió seran temporals, mentre durin les classes no presencials

com la resta dels companys. Els responsables d'aquesta iniciativa es coordinaran amb els serveis socials de la comarca per poder identificar els possibles beneficiaris.

SERVEIS INSTAL·LACIONS



Imatge de l'entrada de la deixalleria d'Esterni d'Àneu.

Les deixalleries del Sobirà reobren per a empreses i amb cita prèvia

SORT | El consell del Sobirà reobrirà a partir de demà les deixalleries de Sort i Esterni d'Àneu per a professionals, serveis, empreses i brigades municipals. Per poder accedir a les instal·lacions s'haurà de concertar el dia i l'hora a través del telèfon 666 408 002.

Amb l'objectiu de garantir la seguretat dels mateixos treballadors i dels usuaris que hi vagin, serà necessari portar els residus ben separats i es recomana l'ús de mascareta. Els operaris de cada deixalleria gestionaran els accessos al recinte.

FAUNA

Agricultura autoritzarà la caça per evitar danys a cultius

LLLEIDA | El departament d'Agricultura ha accedit a autoritzar caceres per atallar els danys que la fauna salvatge ocasiona a cultius, arran de peticions d'UP i altres organitzacions agràries i de caçadors. Es farà amb autoritzacions excepcionals allà on es constatin desperfectes ocasionats per espècies cinegètiques com els conills i els senglars. UP va lamentar que la conselleria hagi tardat "més d'un mes" a permetre la caça amb aquest objectiu i va assenyalar que, en aquest període, hi ha hagut un fort augment de danys provocats per animals. S'ha de recordar que aquesta activitat està restringida arran de la crisi sanitària del coronavirus.

CORONAVIRUS ELS EFECTES EN L'ESPORT

**El repte solidari 'Pallars en Moviment', avui amb 416 inscrits**

TREMP | El repte solidari ideat per Adrià Cunyat i Arnau Cases, estudiants de Ciències de l'Activitat Física i l'Esport que, sota el lema *Pallars en Moviment* tindrà lloc avui, ha aconseguit arribar a les 416 inscripcions. Tots ells han hagut de triar una activitat física que avui desenvoluparan des de casa seua. L'objectiu és aconseguir recaptar els màxims diners possibles per ajudar l'Hospital Comarcal del Pallars, situat a Tremp, a adquirir un aparell d'oxigenoteràpia d'alt flux, per a la lluita contra el Covid-19.

La idea també té com a objectiu fomentar l'activitat física i la vida activa, en aquests moments de confinament de la població.

Nova jornada solidària, avui amb la #Confinakids

LLEIDA | La #Confinakids, una cita esportiva, lúdica i 100% solidària, se celebra avui sota l'organització d'Iter5 i el suport de Xavi Thai Assessor Esportiu. Tots els diners que es recaptin es destinaran a les beques menjador de Càritas Diocesana de Lleida. La idea parteix de la #ConFinaRun que es va celebrar a començaments de mes, tot i que ara la iniciativa va dirigida als més petits, a qui els ofereix l'oportunitat de fer exercici i gaudir. Durant la jornada l'organització ha preparat algunes actuacions que es podran seguir online, amb la participació de grups com Nopatiskos Teatre, Lazzigags, El Pot Petit o Pastorets Rock

L'Associació voreja l'ascens a l'anul·lar-se la Lliga

La Federació Catalana va fer oficial ahir la cancel·lació de totes les competicions || L'equip lleidatà és líder i podria recuperar la Divisió d'Honor Plata

X. PUJOL/AGÈNCIES

LLEIDA | La Federació Catalana d'Handbol va anunciar ahir, seguint els passos de la de futbol, que dona per finalitzades totes les competicions que gestiona, donant per bons els ascensos i sense descensos de categoria, a causa de la crisi provocada pel coronavirus. "Reprendre les lligues suposava un problema molt gran i el millor era prendre la decisió de cancel·lar les competicions, amb l'esperança que la pròxima temporada la puguem començar amb normalitat, si bé tenim clar que durant els primers mesos haurem de jugar, si es pot, a porta tanca-

da", va afirmar ahir Txema del Rosal, membre de la junta directiva de la Catalana per la seua condició de delegat provincial i responsable de la formació dels entrenadors.

Aquesta mesura, adoptada atenent la recomanació emesa aquesta mateixa setmana per la Secretaria General de l'Esport de la Generalitat, podria beneficiar l'Associació Lleidatana d'Handbol, que era líder destacat de la categoria i campió virtual de la Lliga Catalana femenina, per la qual cosa té un peu i mig a la Divisió d'Honor Plata, categoria que va perdre la temporada anterior. "Falta que

l'Espanyola acordi com seran els ascensos, però l'Associació té tots els números d'ascendir", va apuntar Del Rosal. L'Handbol Pardiniyes, tant masculí com femení, seguirà en la mateixa categoria sènior.

Atès que la pròxima campanya els grups seran més nombrosos al no haver-hi descensos, la Catalana comunicarà en els propers dies als clubs les propostes per restablir la competició com estava. En aquest sentit, Del Rosal va apuntar que "el més normal seria recuperar els grups d'ara en un parell de temporades, ja que en una és molt just".

Espanya obté el bitllet directe per a l'Europeu Femení 2020

La selecció espanyola femenina d'handbol, vigent subcampiona del món, va aconseguir la classificació directa per a l'Europeu de Dinamarca i Noruega 2020 després de la decisió que va prendre la Federació Europea d'Handbol (EHF) d'anul·lar per la pandèmia de coronavirus els partits que faltaven de la fase de classificació i atorgar el bitllet en funció dels resultats de l'Europeu del 2018.

Una mesura que permetrà a les Guerreres, que van acabar dotzenes en el Campionat d'Europa disputat el 2018 a França, disputar l'Europeu del 4 al 20 de desembre. Així mateix, la Federació Internacional ha reorganitzat les competicions que tenia per aquest any 2020 i ha passat els Preolímpics a l'exercici que ve.

Pel que fa a la selecció espanyola femenina, que tenia previst disputar el Preolímpic del 20 al 22 de març a Lliria, el jugarà a casa del 19 al 21 de març del 2021.

En teoria serà una altra vegada la ciutat valenciana la seu, encara que hi podria haver alguna variació.



Txema del Rosal, delegat de la Catalana a Lleida, continua dirigint els cursos d'entrenador online.

Capdevila recorda els títols amb la Selecció

LLEO | El lleidatà Joan Capdevila, exjugador del Deportivo de la Corunya, Vila-real i Espanyol, entre altres equips, se sent un "superprivilegiat" per haver estat participat de dos dels grans èxits de la selecció espanyola, l'obtenció de l'Eurocopa del 2008 i del Mundial del 2010. "Em poso vermell quan penso que vaig ser entre els 23 elegits en aquestes cites, però també cal deixar clar que en el futbol no es regala res", va assenyalar a la taula redona titulada

L'èxit és el camí, que va compartir amb l'exjugador Milinko Pantić i el futbolista lleonès José Pedrosa Galán, en el marc del Fòrum Internacional de l'Esport (FID) León Abanca en versió online.

Va recordar el primer títol a l'Eurocopa d'Àustria i Suïssa, a la qual la selecció dirigida per Luis Aragonés arribava qüestionada i en només un mes tot va canviar, es va passar de ser criticats a ser els millors i això tampoc és just", va valorar.

L'Alpicat renova Matts Zilken i Lluís Alsina per dos temporades més

REDACCIÓ

LLEIDA | L'HC Alpicat continua treballant per donar per tancada com més aviat millor la plantilla d'OK Lliga Plata de cara a la pròxima campanya, dins del seu projecte d'ascendir a l'OK Lliga en un termini de dos temporades. El club ha renovat dos jugadors més, Matts Zilken i Lluís Alsina, tots dos per jugar a l'equip dos temporades més.

Zilken, internacional per Alemanya, va ser la tempo-

rada passada el quart màxim goleador de la categoria, amb 33 gols, mentre que el seu company Joan Ramon Serret va ser segon amb 35. Entre els dos van firmar 68 dels 105 gols que va marcar l'equip.

Pel que fa a Lluís Alsina, es tracta d'una altra de les perles sortides de la base de l'Alpicat, que aquesta temporada ha pujat al primer equip. Els dos renoven per dos anys més.

El club ja ha renovat sis jugadors de la primera plantilla. Es

tracta de Joan Ramon Serret, Miquel Serret, Ricard Casals, Pol Besora i, ara, Matts Zilken i Lluís Alsina. Anteriorment ja havia renovat l'entrenador, Xavi Roy, juntament amb el seu ampliat cos tècnic. L'Alpicat també va explicar que estan molt avançades les negociacions amb dos jugadors més, Raul González i Pol Besolí, que podrien tancar la renovació, també per dos temporades més, a començaments d'aquesta setmana que ve.

HISTÒRIA FOTOGRAFIES

FAMÍLIA ANGUERA/ARXIU COMARCAL DEL PALLARS JUSSÀ



FAMÍLIA ANGUERA/ARXIU COMARCAL DEL PALLARS JUSSÀ

El doctor Alberto Anguera, atenent un pacient a l'hospital de campanya. A l'esquerra, vista de la sala general del centre el 1914.



Un doctor a les obres del pantà de Talarn

Especialista en malalties infeccioses, va controlar el 1913 possibles epidèmies entre els obrers || L'Arxiu del Pallars Jussà 'estrena' fotos de la família Anguera

J. BALLABRIGA

Un dels grans especialistes en epidèmies i infeccions a l'Espanya de la primera meitat del segle XX, el doctor Alberto Anguera Anglés, va fer els seus primers passos com a metge el 1913 a les obres del pantà de Sant Antoni, a Talarn, al Pallars Jussà, on va dirigir l'hospital de campanya del campament instal·lat per l'empresa Riegos y Fuerzas del Ebro.

El seu nét, Carlos García-Aranzana Anguera, va cedir a començaments de febrer a l'Arxiu Comarcal del Pallars Jussà els drets de reprografia i publicació de cinquanta-cinc fotografies i postals del fons gràfic familiar de l'època del seu avi en la seua primera destinació professional. Poc podia imaginar llavors que tot just un mes després, el Govern declararia un insòlit estat d'alarma per una pandèmia global, l'especialitat del seu avi.

Alberto Anguera va nèixer a Tortosa el 1885 i va estudiar la carrera de Medicina a la Universitat de Barcelona, on es va llicenciar el 1912. Com explica el director de l'Arxiu del Pallars Jussà, Fernando Lázaro, "gràcies a la documentació aportada pel seu nét, sabem que poc després ja exercia com a metge director de l'hospital de la presa de Sant Antoni el 1913, treballant per a la companyia de Riegos y Fuerzas del Ebro, uns temps excepcionals ja que s'iniciava la revolució i la crea-

ció de noves preses i centrals hidroelèctriques a la nostra comarca, iniciades per l'enginyer industrial nord-americà Frederick Stark Pearson".

Gràcies a aquestes fotografies es pot conèixer com era la vida d'un metge dedicat a la salut d'un campament que concentrava centenars d'obriers. En destaquen les imatges d'Anguera exercint de doctor, amb la bata blanca, els instruments mèdics i l'hospital del qual era responsable. En una de les postals enviaades a la seua esposa, encriptades amb una clau que només ells dos coneixien i que a l'Arxiu han pogut desxifrar amb l'ajuda de Miquel Bailac, el doctor Anguera comentava que "vaig tenir una llarga conferència amb el director respecte a les mesures que hem d'adoptar aquest es-



ALBERTO ANGUERA

Nascut a Tortosa el 1885 i llicenciat en Medicina el 1912, va arribar el 1913 a les obres de Sant Antoni

tiu [1913 o 1914] perquè no es declari una epidèmia al campament. M'ha donat vara alta per a tot, dient que queda a la meua cura velar per la salut del

FAMÍLIA ANGUERA/ARXIU COMARCAL DEL PALLARS JUSSÀ



Vista exterior de l'hospital de les obres de la presa de Sant Antoni.

campament". Aquestes paraules marcarien la futura especialitat mèdica del doctor Anguera, ja que el 1919 es va doctorar a la Universitat de Barcelona amb la presentació d'una tesi d'un estudi clínic bacteriològic sobre una epidèmia de tifus.

Etapa a Irun

El 1918 ja es trobava a Irun, com a delegat de Sanitat, durant la terrible pandèmia de grip que va matar més de quaranta milions de persones a tot el món. Establert durant anys en aquesta localitat guipuscoana –de la qual va ser fins i tot regidor i

on va morir el 1975 als noranta anys–, va ocupar càrrecs de rellevància com la direcció de l'Institut Radio Quirúrgico de Sant Sebastià, entre altres organismes científics.

I com a especialista en infeccions, el mes d'octubre del 1931, comissionat pel Govern espanyol, va viatjar a la Xina amb altres tècnics sanitaris europeus a petició de la Societat de Nacions per instruir els sanitaris locals i visitar campaments i localitats afectades per malalties infeccioses sorgides arran de les inundacions del gran riu Iangtsé.

FAMÍLIA ANGUERA/ARXIU COMARCAL DEL PALLARS JUSSÀ



Amb tècnics i enginyers britànics, jugant al modern 'tennis'.