

CORONAVIRUS  CONSEQÜÈNCIES A LLEIDA

# Rècord d'altres de pacients de coronavirus a Lleida, amb 36 en vint-i-quatre hores

El nombre de persones hospitalitzades passa dels 245 de dimecres a 203 ahir i es registren quatre víctimes mortals més || Un expert estima que hi ha uns 10.000 infectats pel virus a la demarcació

**J.M.A.**  
LLEIDA | Les comarques de Lleida van registrar ahir un rècord d'altres de pacients de coronavirus. En total, hi va haver 36 persones curades, amb la qual cosa es van superar les 34 altres de dijous, que ja va ser la xifra més elevada fins a la data. D'altra banda, entre dijous i ahir van perdre la vida quatre persones contagiades, totes a la regió sanitària de Lleida. No obstant, el Conselh Generau d'Aran va informar que un veí de la Val de 77 anys va morir a l'Hospital Arnau de Vilanova de Lleida. A Aran també es van comptabilitzar dos nous casos, la qual cosa eleva la xifra de contagis a la Val a 79.

del Pallars, 8 a la Fundació Sant Hospital de la Seu i 5 a l'Hospital de la Cerdanya, tots ells estables.

En un altre ordre de coses, el nombre de lleidatans que han patit el contagi del coronavirus s'atansa amb tota seguretat als 10.000, malgrat que els positius confirmats per Salut són poc més d'un miler. Així ho va ma-

**EDAT MITJANA**  
La mitjana d'edat dels positius confirmats és de 62,2 anys i la de les defuncions, de 78,5

Pel que fa al conjunt de la demarcació, els casos acumulats de Covid-19 ja són 1.252. Malgrat que dijous el nombre de pacients confirmats es va doblar respecte a dimecres (va passar de 31 a 66), ahir la xifra va tornar a caure fins als 32 nous casos. Entre dimecres i ahir també va descendir el nombre de persones hospitalitzades, que ha passat de 245 a 203. Quant a la regió sanitària de Lleida, 102 es troben a l'Arnau de Vilanova (64 a planta), 27 a l'Hospital Santa Maria (21 d'estables) i 37 en centres privats del pla. Així, a les comarques de muntanya, 7 pacients estan ingressats a l'Espitau de Vielha, 17 a l'Hospital

nifestar dimecres a aquest diari el cap del servei de Vigilància Epidemiològica de la delegació de Salut a Lleida, Pere Godoy. En aquest sentit, va indicar que la majoria de les persones contagiades són asimptomàtiques o tenen una infecció molt lleu, sense transcendència clínica, i que les proves de detecció només es fan als que van a centres sanitaris o als inclosos en alguna actuació a nivell comunitari. Godoy va opinar que els 1.124 casos confirmats fins dimarts "els hauríem de multiplicar per vuit o per deu". "Més de 10.000 [positius] no ho sé, però uns 10.000 podrien ser", va estimar. Godoy va detallar que "a causa



L'Exèrcit va desinfectar ahir la residència Comtes d'Urgell de Balaguer.

mica més d'un terç havien donat positiu. D'altra banda, va assenyalar que l'edat mitjana dels pacients als quals s'ha confirmat el contagi és de 62,2 anys, i la dels que han mort a causa de la pandèmia a Lleida, de 78,5 anys. Així mateix, va indicar que el nombre total d'hospitalitzats fins dimarts passat a la província s'elevava a 281.

També va afirmar que el nivell de contagis a la província està "una mica per sota del conjunt de Catalunya", ja que, al marge del focus d'Igualada, la transmissió del virus ha estat més alta a Barcelona i rodalies a causa de la concentració més gran de la població.

**Ambulatoris oberts**

D'altra banda, ahir van obrir tots els CAP de Lleida ciutat en l'horari habitual, des de les 8.00 i fins a les 20.00 hores, i també tornaran a fer-ho aquest Dilluns de Pasqua.

de la manca de disponibilitat de proves diagnòstiques, aquestes s'han restringit tant aquí, com a Catalunya, Espanya i bona part d'Europa en els casos que arriben als hospitals o als quals les unitats d'epidemiologia in-

vestiguen a nivell comunitari, i aquests no són tots, ni de bon tros".

En relació amb les proves, va explicar que fins dimarts a Lleida se n'havien fet un total de 3.062, per la qual cosa una

**DADES DE LA PANDÈMIA**

<b>LLEIDA</b>	
Afectats	1.252
Morts	92
Altes	343

■ Lleida suma un centenar de casos nous, setanta altes hospitalàries i només quatre morts en dos dies.

<b>CATALUNYA</b>	
Afectats	31.727
Morts	3.231
Altes	13.513

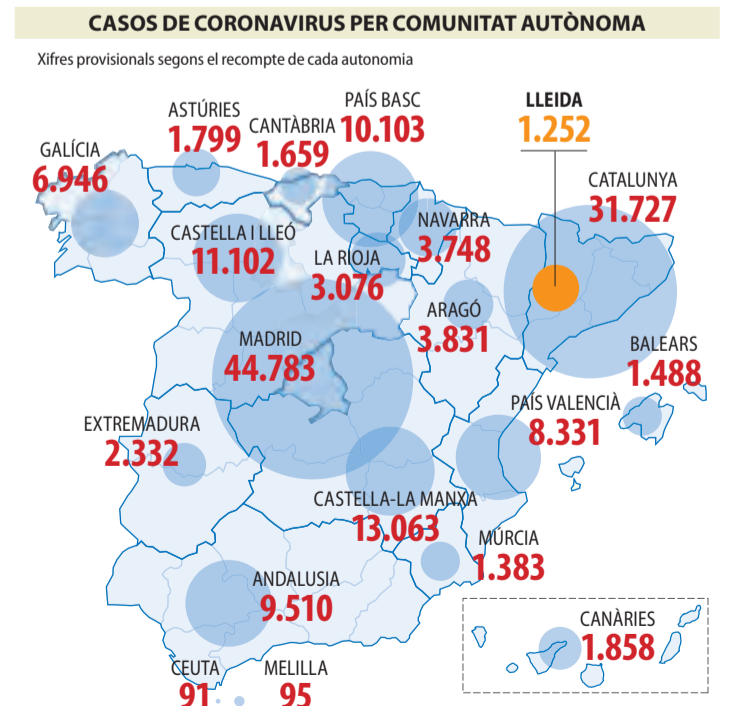
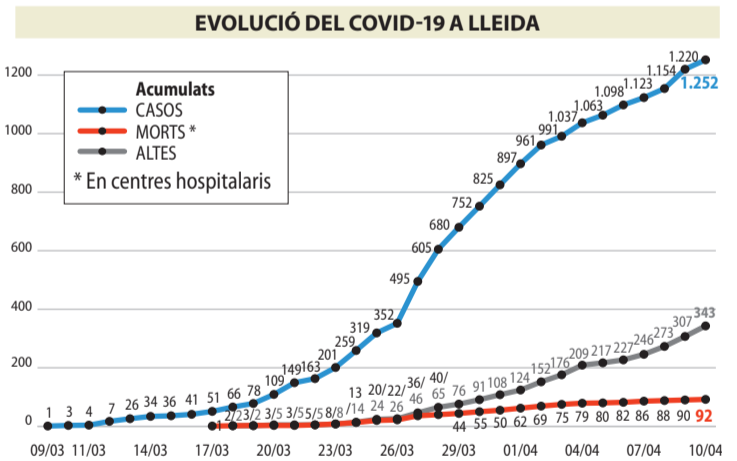
■ Les últimes dades disponibles reflecteixen que hi ha 5.117 professionals sanitaris infectats.

<b>ESPANYA</b>	
Afectats	156.925
Morts	15.843
Altes	55.668

■ Espanya va registrar ahir la xifra més baixa de morts des del 24 de març, amb 605 més.

<b>MÓN</b>	
Afectats	1.439.516
Morts	87.711

■ Els Estats Units ja acumulen 467.000 casos de coronavirus i 16.600 víctimes mortals.



Informació sobre el coronavirus al web <http://canalsalut.gencat.cat/coronavirus-test/>



es a la població amb una rua pels carrers de Lleida.

# Torra anima a "tancar" municipis turístics i aquests li demanen ajuda

Per frenar l'arribada dels propietaris de segones residències del Pirineu

X.R. / M.C.B.

LLEIDA | El president de la Generalitat, Quim Torra, va animar ahir els ajuntaments dels municipis turístics a blindar els accessos per carretera per evitar que arribin els propietaris de segones residències. En una entrevista a RAC1, Torra va insistir que l'objectiu és no sobrecarregar els hospitals i evitar contagis. Davant d'aquestes declaracions, els ajuntaments demanen ajuda a la Generalitat per "blindar-se davant dels forans". En aquest sentit, l'alcalde d'Esterrí d'Àneu, Pere Ticó, va explicar que "no és la meua feina bloquejar les vies d'accés, ja que això correspon al Govern", i va animar els veïns "a denunciar aquells que se saltin el confinament, com ja han estat fent". Ticó va lamentar també la poca eficàcia dels dispositius policials. S'ha de recordar que tant Esterrí com Sant Llorenç de Morunys denunciaren davant dels Mossos els que se saltin el confinament (vegeu SEGRE de dijous).

Per la seua banda, l'alcalde del Pont de Suert, Josep Antoni Troguet, va explicar que han demanat a la conselleria d'Interior i a la subdelegació del Govern que intensifiquin els controls d'accés a l'Alta Ribagorça. Va apuntar que es tracta d'una mesura "preventiva davant d'un pont festiu llarg". L'alcalde de Sort, Raimon Monterde, va de-



AMADO FORROLLA

Imatge d'un control dels Mossos d'Esquadra dijous a l'LI-11 a l'altura dels Alamús.

manar en una carta publicada al web del consistori als forans que no vagin al municipi perquè "el sistema de salut del Sobirà no disposa d'equips i personal suficient per atendre les urgències que es deriven de l'arribada de malalts de coronavirus".

Així mateix, la Guàrdia Urbana de Lleida va denunciar dijous quatre conductors que es dirigien a la segona residència (vegeu més informació a la pàgina 19).



MOSSOS / TWITTER

## Els Mossos intensifiquen els controls

Els Mossos d'Esquadra han intensificat els controls aquesta Setmana Santa per evitar desplaçaments a les segones residències. A la imatge, Taüll.

## Desinfecten les dos residències de la Pobla

Segona neteja al Centre Geriàtric del Pirineu, i per primera vegada s'actua a l'equipament municipal Verge de la Ribera, que es manté sense contagis entre els usuaris

REDACCIÓ

LA POBLA DE SEGUR | Una empresa especialitzada va desinfectar dijous les dos residències d'ancians de la Pobla de Segur. Al Centre Geriàtric del Pirineu va ser la segona vegada que es portaven a terme treballs de desinfecció. La primera vegada van ser els membres de la Unitat Militar d'Emergència els encarregats de fer la neteja després de detectar-se un focus important de contagis. El centre ja suma dotze morts per Covid-19.

L'alcalde de la Pobla, Marc Baró, va explicar que de moment a l'altre centre assistencial de la població, Verge de la Ribera, encara no s'ha registrat cap cas de contagi, encara que la neteja i desinfecció es va fer com a mesura de prevenció per frenar la propagació del virus. "La Pobla és una localitat petita i és necessari prendre totes les mesures necessàries de segure-



AJUNTAMENT DE LA POBLA

Dos treballadors desinfecten un dels centres de la Pobla.

tat per evitar que altres usuaris es contagiïn", va dir.

S'ha de recordar que al Centre Geriàtric del Pirineu s'està duent a terme l'assaig clínic contra el coronavirus del doctor Oriol Mitjà, i és un dels disset

centres catalans que participen en la prova. L'objectiu és disminuir la incidència de noves infeccions i reduir la transmissió del virus. El tractament s'aplica a dotze residents i tres treballadors.

Per la seua part, un equip especialitzat de la Subinspecció General de l'Exèrcit-Est Pirinenc va desinfectar ahir la residència Comtes d'Urgell de Balaguer, on també s'ha detectat un brot de coronavirus amb més d'una vintena de casos. Val a recordar que una empresa contractada per la conselleria de Treball i Assumptes Socials ja va dur a terme una desinfecció l'1 d'abril.

Per la seua banda, la conselleria de Salut va confirmar dos morts més a les residències de les comarques de Lleida pel coronavirus, la qual cosa eleva la xifra de finats en geriàtrics a 49. Salut va assegurar que hi ha onze centres amb casos de Covid-19 a la demarcació i que el total d'usuaris infectats és de 143. A més, hi ha 27 residents hospitalitzats i 164 professionals en aïllament preventiu o amb símptomes del virus.

## Més trens de rodalies a partir de dimarts

LLEIDA | Renfe incrementarà a partir de dimarts que ve l'oferta del servei de rodalies al 63 per cent de l'habitual en hora punta, i la mantindrà al 50 per cent durant la resta de la jornada. Val a destacar que això també afectarà les línies R12, R13 i R14, que aquest dimarts recuperaran el servei, després que la línia de la costa entre Lleida i Barcelona hagi estat inoperativa durant els últims sis mesos a causa del temporal DANA que va fuetejar Lleida el mes d'octubre passat. La línia de Manresa (R12) també ha estat tallada al pas de trens coincidint amb la crisi del coronavirus aquesta última setmana.

## La Seu garanteix connectivitat als estudiants

LA SEU D'URGELL | L'ajuntament de la Seu d'Urgell, en coordinació amb el departament d'Educació de la Generalitat, treballa perquè tots els alumnes escolaritzats a la ciutat disposin entre el 13 i el 20 d'abril dels dispositius tecnològics i la connexió a la xarxa necessària a casa perquè puguin continuar online les tasques encomanades pels diferents centres educatius i mantenir d'aquesta manera el seguiment amb els mestres i professors durant el tercer trimestre escolar. Hi ha aproximadament uns cinquanta alumnes, entre Primària i Secundària, que necessiten tant una connexió a internet com dispositius.

## Els aeroports prenen mesures de recuperació

ALGUAIRE | El consell d'administració d'Aeroports de Catalunya va aprovar ahir un conjunt de mesures per incentivar la recuperació del sector aeronàutic i incrementar-ne la competitivitat. En aquest sentit va acordar una rebaixa del 50 per cent durant el 2020 en la tarifa d'estacionament d'aeronaus i un descompte del 100% en la tarifa de passatger. D'altra banda, a l'aeroport d'Alguaire s'ha reorganitzat la plataforma perquè s'hi pugui acollir un nombre més elevat d'avions. Quant a l'aeroport Andorra-la Seu d'Urgell, segueix l'operativa per a vols medicalitzats i d'emergència, entre d'altres.

AGRICULTURA FISCALITAT

# La rebaixa de mòduls del camp s'oblida' de moltes poblacions

Hisenda publica l'ordre però s'hi anuncien al·legacions perquè bona part de la zona fructícola no hi està inclosa || A més d'afectats per la DANA i incendis

LLEIDA | El Butlletí Oficial de l'Estat va recollir aquest dijous l'ordre del ministeri d'Hisenda per la qual es redueixen els índexs de rendiment net aplicables el 2019 en el sistema d'estimació objectiva de l'IRPF o de mòduls, per a agricultors i ramaders afectat pels danys meteorològics. Tanmateix, i com acostuma a passar amb aquestes ordres, hi ha municipis per exemple de la zona fructícola, afectats per la DANA o el gran incendi de la comarca de la Ribera d'Ebre que no s'hi han inclòs.

El subdelegat del Govern a Lleida, José Crespín, va explicar que hi pot haver una segona ordre que inclogui nous municipis en cas que, per exemple, no s'hagués tramitat la petició de rebaixa de mòduls.

**Reaccions**

Unió de Pagesos considera l'ordre una burla al sector fructícola després de recordar que les condicions climàtiques i de preus van representar una campanya ruïnosa per al sector. Calcula una caiguda d'ingressos d'un 66% en fruita de piñol i d'un 40 per cent en llavor, mentre que costos com els de la mà d'obra s'han disparat. Des d'Asaja Lleida presentaran tres informes diferents: un amb les poblacions afectades per les destrosses causades per la DANA, un altre amb els damnificats pel gran incendi i un tercer amb els municipis fructícoles i altres que també han pogut veure caure els ingressos dels agricultors per diferents crisis.

La Federació de Cooperatives també va denunciar la rebaixa fiscal, especialment curta segons la seua opinió en el cas de la fruita i les vinyes.

**LES REDUCCIONS DE MÒDULS**

ACTIVITAT	ÍNDEX RENDIMENT NET	ÀMBIT TERRITORIAL	ACTIVITAT	ÍNDEX RENDIMENT NET
Apicultura	0,13	Alcanó	Fruits no cítrics	0,26
Cereals	0,18	Artesa de Segre	Productes de l'olivera	0,09
Boví de carn extensiu	0,09	Les Avellanes i Santa Linya i Cubells	Raïm per a vi amb DO	0,22
Boví de cria extensiu	0,18	Aitona, Almatret, Llardecans, Maials, Sarroca de Lleida i Torrebesses	Lleguminoses	0,09
Boví de llet	0,18	Balaguer i Oliola	Productes de l'olivera	0,09
Cabrú de carn extensiu	0,09	Foradada	Lleguminoses	0,13
Cabrú de llet	0,18	Gósol	Fruits no cítrics	0,07
Cítrics	0,18	Ivars de Noguera	Lleguminoses	0,13
Fruits no cítrics	0,30	La Molsosa i Pinós	Raïm per a vi amb DO	0,11
Lleguminoses	0,18	Os de Balaguer	Equí	0,16
Oleaginoses	0,22	Pinell de Solsonès	Farratges	0,07
Oví de carn extensiu	0,09	Ribera d'Urgellet	Fruits no cítrics	0,19
Oví de llet	0,18	Riner	Oleaginoses: colza	0,11
Porcí de carn extensiu	0,09	Vilanova de l'Aguda	Cereals	0,13
Porcí de cria extensiu	0,18	Alt Urgell	Lleguminoses: Pèsols	0,05
Productes de l'olivera	0,13	Ribagorça	Fruits no cítrics	0,26
		Garrigues	Oleaginoses: colza	0,16
		Pallars Jussà	Fruits no cítrics	0,13
		Pallars Sobirà	Equí	0,22
		Cerdanya	Farratges	0,26
			Farratges	0,26
			Equí	0,16
			Farratges	0,19
			Cereals	0,13
			Fruita seca	0,13
			Raïm per a vi amb DO	0,22
			Cereals	0,13
			Equí	0,16
			Farratges	0,19
			Fruita seca	0,05
			Productes de l'olivera	0,09
			Cereals	0,13
			Equí	0,16
			Farratges	0,19
			Farratges	0,26

**Rebaixa estatal de 614 milions en la base imposable**

El ministeri d'Agricultura calcula que l'aplicació de la rebaixa de mòduls al sector agrari suposa una reducció de la base imposable de l'ordre de 614 milions d'euros per al sector agrari, la xifra més elevada de l'últim quinquenni i aproximadament el triple de la del 2018. Inclou sectors com herbacis, oliverar, fruiters, boví de llet i apicultura.

Font: Butlletí Oficial de l'Estat

LA BORSA

Ibex-35   
7.070,6 **7,43%**

**ELS QUE MÉS PUGEN**

Títol	Preu (€)	% Var.
Endesa	19,92	6,33
Bankinter	3,504	6,18
Aena	121,5	5,84
Enagás	20,09	5,51
Merlin Properties	8,32	5,05

**ELS QUE MÉS BAIXEN**

Títol	Preu (€)	% Var.
Banc Santander	2,165	-2,24
CaixaBank	1,744	-1,61
MásMovil	16,62	-1,31
IAG	2,813	-1,16
Telefónica	4,324	-1,01

**ELS MÉS ACTIUS**

Títol	Volum
Banc Santander	92.426.134
Banc Sabadell	26.364.880
BBVA	22.517.280
CaixaBank	17.352.809
Telefónica	14.646.855

**L'Ibex-35 tanca la setmana amb una alça de 7,4%**

L'Ibex-35 tanca la setmana amb un ascens del 7,43%, cosa que ha portat el selectiu a situar-se en els 7.070,6 punts a tancament de dijous passat, quan va acabar amb un impuls de l'1,71%, després de conèixer-se el nou paquet d'estímuls per elevar la capacitat de préstec en 2,3 bilions de dòlars per part de la Reserva Federal dels Estats Units. A més a més, els inversors continuen pendents de la celebració de l'Eurogrup, que intentava desbloquejar un paquet de mesures econòmiques per alleujar l'impacte de la pandèmia de coronavirus.

MÉS INFORMACIÓ A [www.segre.com/economia](http://www.segre.com/economia)

MERCATS

**LLOTJA DE BELLPUIG**  
SETMANA 15/2020

Producte	Cot.	Dif.	Unitat
<b>AUS</b>			
Pollastre blanc	1,02	1,02	kg viu
Pollastre groc	1,21	-0,15	kg viu
Pollastre blanc canal	1,72	1,72	kg can.
Pollastre groc canal	1,95	0,20	kg can.
Gallina lleugera:			
S/Pes	-	-	kg viva
S/Pes	0,08	=	kg viva
Gallina semipesant:			
1.900 a 2.100 g	0,25	=	kg viva
2.100 a 2.300 g	0,26	=	kg viva
2.300 a 2.500 g	0,27	=	kg viva
Pesant	0,17	-0,05	kg viva
Gall	0,05	=	kg viu
<b>CANILLS</b>			
Conill d'1,9 a 2,125 kg	1,95	=	kg
Conill de +2,125 kg	1,92	=	kg
<b>PORCÍ D'ENGREIX</b>			
Selecte	148,70	-1,50	€/100 kg
Normal	147,50	-1,50	€/100 kg
Porc gras	146,30	-1,50	€/100 kg

Producte	Cot.	Dif.	Unitat
<b>GARRINS 20 KG</b>			
Preu de Lleida	57,50	-2,50	€/u
<b>CORDER</b>			
De 19 a 23 kg	s/c		kg viu
De 23 a 25 kg	s/c		kg viu
De 25 a 27 kg	s/c		kg viu
De 27 a 29 kg	s/c		kg viu
De 29 a +	s/c		kg viu
<b>OVELLA</b>			
Primera	s/c		kg viva
Segona	s/c		kg viva
Tercera	s/c		kg viva
<b>RAMADERIA ECOLÒGICA</b>			
<b>BOVÍ (vedella)</b>			
(E)	-	-	
(U)	-	-	
(R)	-	-	
<b>OVÍ (corder)</b>			
20-22 kg	-	-	
22-24 kg	-	-	
24+ kg	-	-	

	Granja	Comerç
<b>CARAGOL</b>		
Bover	3,50	7,00
Vinyal	-	-
<b>Producte</b>		
<b>CLAS. EUROPEA OUS BLANCOS I ROSSOS</b>		
(XL) +73	s/c	dot.
(L) 73-63	s/c	dot.
(M) 63-53	s/c	dot.
(S) 53 a - g	s/c	dot.
<b>Varietat/Calibre</b>		
	MIN.	MAX.
<b>FRUITA</b>		
Nectarina blanca	-	-
67-73	-	-
73+	-	-
Nectarina groga	-	-
67-73	-	-
73+	-	-
Préssec groc	-	-
67-73	-	-
73+	s/c	-
<b>Varietat/Calibre</b>		
	MIN.	MAX.

Préssec blanc >60% color	-	-
67-73	-	-
73+	-	-
Préssec pavía embossat (blanc)	-	-
73+	-	-
Paraguaia	-	-
55-65	-	-
65-75	-	-
Pera llimonera	-	-
60+	-	-
Pera ercolini	-	-
50+	-	-
Pera blanquilla	0,65	0,75
58+	-	-
Pera conference	0,65	0,70
60+	-	-
Pera alexandrina	0,35	0,45
60-65	-	-
Pera devoe	0,40	0,45
60+	-	-
Pera williams	-	-
60+	-	-
Pera flor d'hivern	-	-
70+	-	-
<b>Varietat/Calibre</b>		
	MIN.	MAX.
Poma grup golden	-	-

75+	0,35	0,40
70+	0,30	0,35
Poma grup gala 50% color		
65-70	0,35	0,45
70+	0,50	0,60
Poma granny smith		
70+	0,35	0,40
Poma fuji		
75+ 50%	0,55	0,60
75-90 30%	0,40	0,55
Poma roja americana		
70-90	-	-
Poma roja americana		
70+	-	-
Poma brookfield i similars		
70+	-	-
65-70	-	-
Poma golden supreme		
70+	-	-
Poma starking		
65+	-	-
70-75	-	-

## CORONAVIRUS ELS EFECTES EN L'ESPORT



# Dimissió en bloc al Barça

Emili Rousaud, assenyalat com a delfí de Bartomeu, dimiteix, amb cinc directius més, i denuncia que “algú ha posat la mà a la caixa” || Tres membres més de la junta podrien anar-se'n també

## AGÈNCIES

BARCELONA | “Crec sincerament que algú ha posat la mà a la caixa”, va dir ahir en declaracions a RAC1 Emili Rousaud, l'exvicepresident del Barcelona, que dijous va presentar la dimissió amb cinc directius més: Enric Tombas, Maria Teixidor, Silvio Elías, el lleidatà Josep Pont Amenós i Jordi Calsamiglia. Uns altres tres, Jordi Vilajoana, Dídac Lee i Oriol Tomás s'ho estarien pensant. “Hem traslladat al president Bartomeu la nostra decisió de dimidir de manera irrevocable. Hem arribat a aquest punt al no veure'ns capaços de revertir els criteris i les formes de gestió del club davant dels importants reptes de futur i, en especial, a partir del nou escenari postpandèmia”, van lamentar en una carta a *La Vanguardia*.

Els ja exdirectius també van voler remarcar el seu “desencant pel desafortunat episodi de les xarxes socials, conegut com a *Barçagate*”, que van conèixer “per la premsa”. “Demaneu que es depurin responsabilitats així com l'eventual rescabament patrimonial que correspongui”, van assenyalar.

Rousaud, que era el delfí de Bartomeu i el candidat continuista a les pròximes eleccions, va fer unes greus acusacions. “No sé qui ha pogut ser el que hagi posat la mà a la caixa, però tinc la idea que sí. Quan pagues un milió d'euros per una cosa que val 100.000 euros, més clar que l'aigua. No sé qui ha estat, tot i que crec que no és de la junta”, va dir. L'exdirectiu es va referir als diners que va pagar el Barcelona pel monitoratge de les xarxes socials i dels quals ja havia denunciat que es va fraccionar el pagament per eludir els controls. S'ha de recordar que va ser apartat per aquest motiu Jaume Masferrer.



El president del FC Barcelona, Josep Maria Bartomeu, cada vegada amb menys suports a la junta.

## El club estudia denunciar Rousaud per l'acusació

El FC Barcelona va sortir ahir al pas de les “greus i infundades acusacions” realitzades per l'exdirectiu Emili Rousaud i va negar “categòricament qualsevol acció susceptible de ser qualificada de corrupció”, a més d'avisar que es “reserva la interposició de les accions penals que hi puguin correspondre”.

Quant a l'anomenat *Barçagate*, l'entitat va recordar que “l'anàlisi dels serveis de monitoratge de les xarxes socials està sent objecte d'una àmplia auditoria independent a càrrec de PriceWaterhouseCoopers (PWC) que encara està en curs”. “I per tant sense cap tipus de conclusions, havent facilitat el club tota la informació i mitjans que PWC ha anat sol·licitant des de l'inici del procés”, va defensar.

Respecte a la dimissió conjunta de sis directius, entre

els quals el mateix Rousaud, el club va argumentar que “s'han produït per la remodelació de la junta impulsada pel president Josep Maria Bartomeu aquesta setmana i que es completarà en els pròxims dies”.

Per la seua banda, l'exvicepresident esportiu Jordi Mestre va assegurar que els problemes interns i la divisió a la junta no són temes d'ara i que vénen de molt enrere, quan ell era al club. “Jo ja ho veia des de dins, per això el vaig deixar”, va assegurar en aquest sentit Mestre.

## JUNTA DIVIDIDA

L'exvicepresident Jordi Mestre, que se'n va anar abans, diu que fa temps que la junta està dividida

## El Club Bàsquet Lleida renova Albert Puig

## REDACCIÓ

LLEIDA | El Club Bàsquet Lleida va anunciar la renovació per una temporada més d'Albert Puig com a entrenador del primer equip.

El club va enviar una nota en la qual es pot llegir: “Agraïm la gran feina que ha fet Albert Puig aquesta temporada deixant l'equip en segona posició (a la categoria de Copa Catalunya) abans de l'aturada de país i també per les temporades anteriors que ja porta al club.”



El tècnic Albert Puig, renovat amb el sènior del CB Lleida.

## Mor Federico Tiell, històric de la UD Fraga

## JOSÉ DÍAZ

FRAGA | La Unió Esportiva Fraga va comunicar ahir la defunció del que va ser històric jugador i entrenador de l'entitat, Federico Tiell Castro, als 83 anys a causa d'una insuficiència renal.

Home nascut a la capital del Baix Cinca i molt lligat al club, va aconseguir com a tècnic un ascens a Segona divisió B a la dècada dels anys vuitanta.

Tiell, que ja feia molt temps que estava malalt, havia nas-

## APUNTS

### I QUE SE'N VAGI A L'INTER Messi nega haver pagat la fiança a Ronaldinho

El jugador del FC Barcelona Lionel Messi va desmentir haver pagat la fiança del seu excompany Ronaldinho Gaúcho perquè aquest deixés la presó del Paraguai i pogués continuar en arrest domiciliari, a més de negar un possible fitxatge per l'Inter de Milà.

## A L'HOSPITAL DE TREMP

### Donació de 1.000 € de penyes barcelonistes

La Federació de Penyes Barcelonistes de Ponent Nord i Andorra ha fet una donació d'un import total de 1.000 euros a l'Hospital del Pallars de Tremp per a la compra de material sanitari necessari per a la lluita contra el coronavirus. La federació ha escollit aquest centre al ser un dels més necessitats de la zona, a més de les residències d'Àger i Pobla. La Federació de Penyes de Lleida Sud i la Franja també va fer una donació de 1.500 euros a l'ICS Lleida per a la compra de material sanitari.

## SENSE PÚBLIC

### La Bundesliga podria reiniciar-se el 9 de maig

La Bundesliga alemanya podria reiniciar-se el pròxim dia 9 de maig, encara que sense públic, segons va informar ahir divendres el diari *Bild*.