

CORONAVIRUS  CONSEQÜÈNCIES A LLEIDA**Cues per poder comprar als supermercats de la capital**

[LLEIDA] El fet que demà la majoria dels supermercats estiguin tancats va provocar ahir que hi hagués llargues cues per entrar a la majoria d'aquests establiments a Lleida ciutat. Els ciutadans esperaven pacientment el seu torn per entrar mantenint la

distància prudencial entre ells i entrant a comprar en petits grups, tal com van recomanar les autoritats i estan fent complir totes les cadenes.

D'altra banda, la majoria de clients compren en una vegada per a diversos dies, per no ha-

ver de sortir al carrer durant el confinament, cosa que va provocar que en algunes botigues hi hagués prestatgeries buides passat el migdia. No obstant, totes les cadenes recalquen que el subministrament d'aliments està assegurat.



Cua de clients ahir al matí davant d'un supermercat a Pardiniyes.



El confinament marca les compres

Els consumidors han passat d'omplir els carros fins als límits a racionalitzar les sortides al supermercat una vegada a la setmana || Farines, llevat i sucre, els que creixen ara

[LLEIDA] El confinament de les famílies ha provocat canvis en tots els àmbits i la cistella de la compra no n'és una excepció. La primera setmana, en especial els primers dies, les botigues i supermercats de Lleida es van trobar amb veritables allaus de clients que omplien els carros fins als límits, i van convertir el paper higiènic en un dels productes que abans s'acabaven a tots els lineals. Un informe de la consultora Kantar reflecteix que les coses han canviat i molt en aquests dies de tancament. Per exemple, les visites a botiga s'han reduït un 15% respecte al període preconfinament i l'import del tiquet mitjà ha pujat un 18% respecte al mateix període. És a dir, anem menys al supermercat però comprem més. De fet, fonts d'Associació Espanyola de Distribuïdors, Autoserveis i Supermercats apunten que per regla general els clients van una vegada a la setmana als punts de venda per proveir les neveres i estan demostrant un comportament exemplar seguint les peticions de les autoritats de quedar-se a casa.

AFLUËNCIA

L'aflluència per omplir la nevera per Setmana Santa i les restriccions en botigues es tradueixen en cues



Una policia local de Mollerussa controla l'entrada a un súper.

Els majors de 65 anys, els més vulnerables davant del Covid-19 són, a més, els que més han reduït les visites, al voltant d'un 20 per cent. Paral·lelament, s'han disparat les vendes online, tant que moltes cadenes han hagut de prioritzar clients, però, malgrat tot, amb prou feines representa un 2 per cent de les compres. Tot això mentre, alhora, el supermercat de barri o la botiga de proximitat ha

guanyat en vendes respecte a les grans superfícies.

Els més comprats

Després de les compres d'aprovisionament de les primeres setmanes, els frescos no peribles, perfumeria i higiene i productes per al nadó són els que més han vist reduït el ritme de compra. Dins de l'alimentació envasada, les categories més lligades a la rebosteria han

Una dotzena de productors de Lleida s'uneixen al pla de Caprabo

■ Més de mig centenar de petits productors i cooperatives agroalimentàries, de les quals una dotzena són de Lleida, s'han acollit al pla de Caprabo per comercialitzar les seues produccions, castigades com a conseqüència de la situació d'alerta sanitària pel Covid-19.

La cadena, segons va informar ahir, ja treballa de manera continuada amb un total de 47 petits proveïdors de Lleida, ubicats a set comarques: Alt Urgell, les Garrigues, Pallars Jussà, Noguera, Segarra i Segrià.

també en un canvi d'hàbits en la compra de carn. Per exemple, avui té una demanda molt superior a l'habitual talls per fer rostits o cuinats per als quals no hi havia temps en les famílies fa tot just unes setmanes.

Bonàrea explica que en les primeres setmanes van veure com els seus clients augmentaven les compres d'arròs, farina, ous, llet, boví, aigua i elaborats. Avui segueixen per sobre del normal arròs, farina, pasta, congelats de verdura, embotits peça, patates, garrafes d'aigua, vi i iogurt natural, entre altres productes. Baixen més del normal les amanides preparades, cuinats, embotits filetejats, aigües petites, ibèrics o entrecots.

Begudes

En el cas de les begudes, ara repunta la venda de cervesa als súpers, estimada en un 23%, però ni de lluny no compensa a les indústries productores la caiguda a zero del mercat de bars i restaurants.

Aquests dies, tanmateix, es tornen a veure cues a les portes dels supermercats, per una banda perquè tot just pot haver-hi un grapat de clients a l'interior i qualsevol aflluència es deixa notar, i per l'altra banda perquè les famílies fan les compres en plena Setmana Santa, en previsió de tancament de botigues el Divendres Sant i el Dilluns de Pasqua.

aconseguit més creixements i és que moltes persones estan apostant per la rebosteria en temps de mones de Pasqua per distreure's en ple confinament. La venda de llevat s'ha disparat un 233%, el paper de forn un 138%, la farina un 131%, la mantega un 68% i el sucre un 40%.

La tornada al plaer per la cuina, en part pel fet de tenir temps per consumir a casa, es tradueix

CORONAVIRUS  CONSEQÜÈNCIES A LLEIDA

El pavelló Onze de Setembre ja compta amb llits per si Salut necessita utilitzar-lo com a hospital de campanya.

Llits de l'hospital del Pallars per al pavelló Onze de Setembre

Salut diu que és una actuació preventiva per si és necessari convertir-lo en hospital

LLEIDA | El departament de Salut va traslladar durant el dia d'ahir 45 llits articulats al pavelló Onze de Setembre de la ciutat de Lleida, procedents d'una donació de l'Hospital Comarcal del Pallars, que n'acaba de rebre altres de nous. No obstant, aquesta operació no significa que l'equipament hagi de convertir-se en un hospital de campanya de manera imminent.

De fet, segons va indicar Salut, la situació a Lleida està actualment "controlada", però de totes maneres s'ha decidit prendre ja aquesta mesura com a prevenció.

Així doncs, en el cas que més endavant sigui necessari posar el marxa un Pavelló Salut a la capital, denominació amb què el departament bateja aquests equipaments, ja estaria preparat. L'hospital de campanya es tirarà endavant si el nombre d'ingressats supera la capacitat actual dels hospitals a causa de la pandèmia.

"Malgrat que en aquests moments estem en una situació de control, gràcies a l'exemplar comportament de la gent quedant-se a casa i a la gran feina que fan els professionals de la salut atenent les persones tant a

l'atenció Primària com a l'hospitalària i la sociosanitària, no podem relaxar-nos i hem d'estar preparats per a possibles necessitats", remarca la gerent dels serveis territorials de Salut, Divina Farreny. Dos camions plataforma, cedits per l'empresa Alquivisa amb conductors de la

RENOVACIÓ

El centre sanitari de Tremp ha pogut cedir 45 llits perquè n'acaba de rebre 60 de nous

Generalitat, i dos tràilers amb xòfer cedits per l'empresa Ramon Tomàs es van encarregar de transportar els llits des de Tremp fins a la capital del Segrià. Els van descarregar amb l'ajuda dels Bombers.

Nou equipament

Fonts de l'hospital del Pallars van assenyalar que han pogut cedir els llits articulats per al pavelló Onze de Setembre perquè n'han rebut seixanta de nous del concurs de renovació d'aquest equipament convocat a la tardor de l'any passat i adjudicat a finals del mes de gener.

Els CAP de la capital obriran demà i el Dilluns de Pasqua malgrat ser festius

LLEIDA | Tots els Centres d'Atenció Primària (CAP) de la capital obriran demà, Divendres Sant, i el Dilluns de Pasqua, malgrat ser festius. L'alcalde de Lleida, Miquel Pueyo, així hi va anunciar ahir al seu compte de Twitter i el departament de Salut va confirmar que seran operatius en l'horari habitual de 8.00 a 20.00 hores. Va remarcar que únicament obriran els de la ciutat, no els de la resta de regió sanitària de Lleida ni els de comarques de muntanya.

En aquest sentit, Salut va voler deixar clar també que de moment no s'ha tancat cap ambulatori de la província de Lleida i va remarcar que les clausures de consultoris locals han estat molt puntuals.

D'altra banda, Metges de Catalunya va reclamar ahir a la conselleria de Salut un plus salarial per als metges interns residents (MIR) que s'han incorporat a les plantilles durant la crisi del coronavirus.

El sindicat ha fet aquesta pe-

titció després que el ministeri de Sanitat hagi ajornat per decret les avaluacions anuals de tots els MIR i, en conseqüència, hagi prorrogat automàticament "els seus contractes milieuris-

METGES DE CATALUNYA

Reclamen un plus per als MIR que s'han incorporat a les plantilles per la crisi del coronavirus

tes" mentre duri la pandèmia del coronavirus.

D'aquesta manera, Metges de Catalunya pretén que l'administració catalana "compensi" l'activitat assistencial del personal en formació i valori la seua tasca de la mateixa manera que la d'un professional adjunt.

En un altre ordre de coses, treballadors de Correus van anar ahir a l'Arnau de Vilanova per fer un reconeixement en forma d'aplaudiment a la tasca del personal del centre, coincidint amb els aplaudiments en els balcons de les vuit de la tarda.

Així mateix, Atenció Primària va agrair a les xarxes la tasca dels treballadors que recullen les mostres per a les proves PCR en l'àmbit de Lleida.

Mor de Covid-19 el lleidatà Enric Sirvent, que va tenir un infart l'1-0

Enric Sirvent, que va tenir un atac de cor durant les càrregues policials de l'1-0 al centre cívic de la Mariola, va morir dimarts per coronavirus. Les xarxes es van omplir de missatges de condol. Carles Puigdemont li va agrair el seu exemple; l'alcalde de Lleida, Miquel Pueyo, el va definir com un "bon home que simbolitza els ciutadans que van ser agredits que viurà sempre a la nostra memòria". També el van recordar des de la Mesa per la Democràcia.



Enric Sirvent.

Una firma de Lleida desinfecta ambulàncies amb impulsos tèrmics

L'empresa catalana Techtrans Systems SL negocia amb el departament de Salut de la Generalitat per aplicar un sistema de desinfecció amb impulsos tèrmics que elimina el coronavirus a les ambulàncies i altres vehicles.

Per desenvolupar aquest enginy, la firma ha comptat amb el suport i assessorament d'experts de la Universitat de Lleida i de l'IRTA, tal com va fer públic la mateixa universitat aquesta setmana passada.



Empleats de Correus van aplaudir ahir el

Lleida registra el segon dia amb més altes, 27, i els hospitalitzats baixen de 268 a 245

Dos nous morts als centres sanitaris eleven el total a 88 i hi ha 31 positius confirmats || Salut espera rebre avui 7.000 tests serològics per a proves que utilitzarà a les residències

S.E./J.M.A

LLEIDA | Lleida gairebé va igualar ahir el rècord d'altres en un dia de persones que estaven hospitalitzades i que han superat el coronavirus. El dia 2 d'abril van ser vint-i-vuit i ahir, vint-i-set, totes a la regió sanitària del pla i cap a les comarques de muntanya, segons dades del departament de Salut. El dia anterior els centres sanitaris van donar dinou altes. En global, des de l'inici de la pandèmia ja hi ha 273 persones que han superat el Covid-19 després d'haver hagut de ser hospitalitzades (209 a la regió sanitària de Lleida i 64 a la de l'Alt Pirineu i Aran).

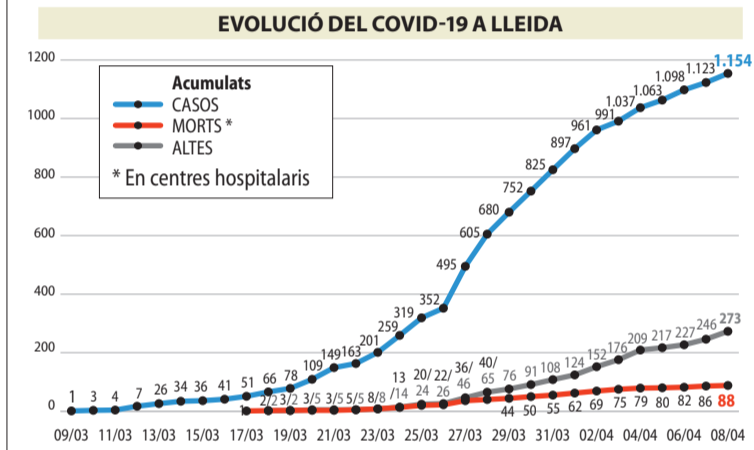
Així mateix, el nombre de pacients amb coronavirus ingressats als hospitals també segueix la tendència a la baixa d'aquesta setmana al passar en un dia de 268 a 245, circumstància que allunya una mica més el possible col·lapse sanitari. No obstant, continua augmentant el nombre de contagiats. Salut va confirmar trenta-un nous positius al conjunt de la demarcació, 27 a la regió sanitària de Lleida i 4 a la de l'Alt Pirineu i Aran, amb la qual cosa la província ja suma un total de 1.154 afectats. A més, van perdre la vida dos persones més ingressades en hospitals de Lleida, que eleven la xifra total a 88. A les comarques de muntanya el departament no va comunicar cap defunció.

Respecte als 245 pacients hospitalitzats, 201 estan en centres del pla i 44 als de l'Alt Pirineu i Aran. Dels ingressats a la capital per coronavirus Sars-CoV-2, un total de 126 són a l'Arnau de Vilanova de Lleida, 87 d'ells estables a planta; 36 es troben a l'Hospital Santa Maria, 29 a planta; i 39 en centres privats. A les comarques de mun-

DADES DE LA PANDÈMIA

LLEIDA	CATALUNYA	ESPANYA	MÓN
Afectats 1.154	Afectats 31.043	Afectats 146.690	Afectats 1.397.409
Morts 88	Morts 3.148	Morts 14.555	Morts 82.279
Altes 273	Altes 13.063	Altes 48.021	

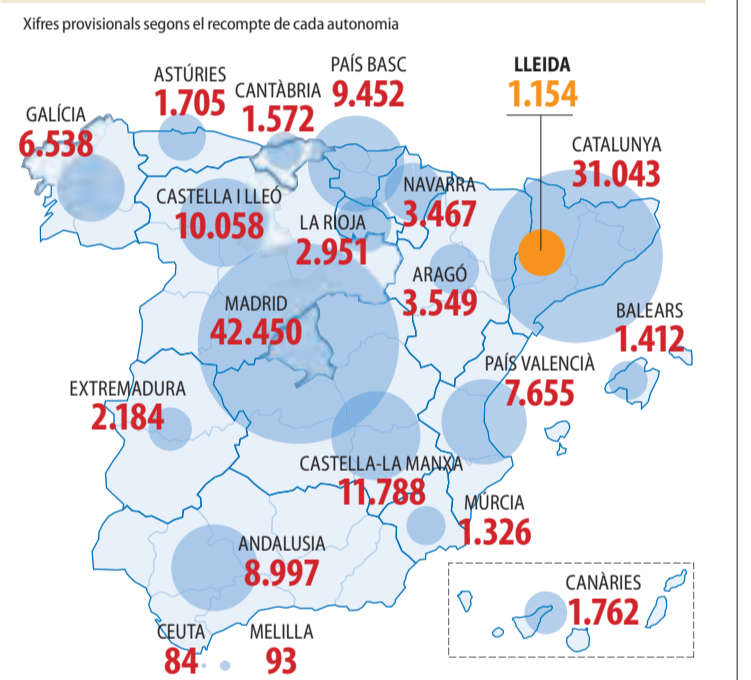
■ Salut va confirmar dos noves defuncions a Lleida, 31 positius i 27 altes hospitalàries. ■ El nombre de morts ja supera els 3.000, tot i que la xifra diària, un centenar, tendeix a la baixa. ■ El ministeri de Sanitat va comptar 6.180 positius i 757 defuncions més, així com 4.813 curats més ■ Repunt de morts per coronavirus al Regne Unit, amb 938, mentre que Itàlia manté la tendència a la baixa amb 542.



Madrid segueix al capdavant en casos positius

■ La comunitat de Madrid continua sent l'autonomia més afectada pel virus, amb 42.450 positius. El segueixen Catalunya i Castella-la Manxa. Les xifres dels últims dies reflectien una estabilització, però ahir hi va haver un repunt de contagis i defuncions per segona jornada consecutiva i Sanitat va rebaixar les expectatives de sortir de la quarantena el 26 d'abril.

CASOS DE CORONAVIRUS PER COMUNITAT AUTÒNOMA



Informació sobre el coronavirus al web <http://canalsalut.gencat.cat/coronavirus-test/>



personal de l'Arnau de Vilanova.

tanya hi ha quaranta-quatre pacients ingressats, dels quals vuit a l'Espitau Val d'Aran, disset a l'Hospital Comarcal del Pallars de Tremp, 10 a la Fundació Sant Hospital de la Seu d'Urgell i nou a l'hospital de la Cerdanya, totes elles estables a planta. Pel que fa als afectats en estat greu que necessiten ser a la Unitat de Cures Intensives, Salut va confirmar ahir trenta-nou pacients a la de l'hospital Arnau de Vilanova i 7 a la del Santa Maria. Això suposa també un descens, ja que el dia anterior n'hi havia 49.

Salut espera rebre avui 7.000 unitats de tests serològics que destinarà principalment al personal i les persones de la tercera edat de les residències, començant per les que acumulen més casos. En aquests moments estan elaborant el llistat i començaran a practicar les proves tan aviat com sigui possible. Així mateix, a l'assumir Salut el control de les residències, els equips d'Atenció Primària s'encarregaran de les tasques sanitàries en aquests centres (vegeu la pàgina 9).



Primera alta a l'hotel Nastasi a ritme de la cançó 'Resistiré' ■ Una dona va rebre ahir l'alta de l'Hotel Nastasi, la primera des que Salut va començar a enviar a aquest establiment hoteler pacients que es troben estables, però que encara no poden anar-se'n a casa. L'ICS va difondre un vídeo a les xarxes socials en què el personal fa el passadís i acompanya la dona curada de coronavirus, que sosté un globus roig amb el text "Jo ho he aconseguit", tot això al ritme de la cançó *Resistiré*.

CORONAVIRUS  CENTRES ASSISTENCIALS



Treballadors de l'hospital de la Seu fent el test ràpid a una embarassada de la capital.

Primer test ràpid al carrer davant l'hospital de la Seu

Mossos de l'Alt Urgell també es fan la prova a la via pública

C. SANS

LA SEU D'URGELL | La Fundació Sant Hospital de la Seu d'Urgell va fer ahir el primer test PCR a l'exterior de les instal·lacions mèdiques per detectar coronavirus. Fonts mèdiques van indicar que es va tractar d'una pacient embarassada pendent de donar a llum, que l'hospital va citar al passeig Joan Brudieu de la ciutat per fer el test sense necessitat que la dona baixés del vehicle. Un tuit de la FSH va fer saltar

les alarmes i nombrosos veïns van anar al CAP i a l'hospital perquè els fessin la prova. Les mateixes fonts van indicar que la prova és limitada, per ara, a "casos indicats pel servei d'epidemiologia, seguint els criteris de Salut".

El primer test exterior de l'hospital va coincidir amb els que el departament d'Interior va fer ahir a mossos d'esquadra que es trobaven en situació d'aïllament domiciliari de la

comissària dels Mossos d'Esquadra de la Seu, que pertany a la Regió Policial del Pirineu Occidental.

Els agents van ser convocats a l'exterior de la comissaria, on sense la necessitat de baixar dels vehicles, agents de la unitat d'investigació científica de la policia catalana els van practicar el test del PCR. La convocatòria de la Seu d'Urgell va ser de les primeres a dur-se a terme de tot Catalunya.

Salut es fa càrrec de les residències per a la tercera edat

REDACCIÓ

LLEIDA | El departament de Salut ha assumit la gestió de les residències de padrins, fins ara en mans del departament de Treball, Assumptes Socials i Famílies. Així ho van anunciar ahir la consellera Alba Vergés i el conseller Chakir el Homrani. La directora assistencial d'Atenció Primària, Yolanda Lejardi, es farà càrrec a partir d'ara d'aquesta gestió, i la Direcció General de l'Autonomia Personal i la Discapacitat passarà a formar part de Salut. "Ara mateix ha de prevaler el criteri sanitari entorn de les persones de la tercera edat i Salut ha de liderar l'atenció als centres residencials", va dir El Homrani. Segons l'últim balanç, 1.123 usuaris de residència han perdut la vida a Catalunya pel coronavirus; a Lleida eren 47 dimarts. El conseller va explicar que Salut prendrà les decisions "de l'assistència sanitària", els aïllaments o els trasllats, i per la seua part Assumptes Socials continuarà en àmbits com la reposició de personal o aconseguir materials de protecció. La primera acció del pla de residències serà posar a disposició dels centres els tests ràpids que van comen-

çar a arribar ahir a l'atenció primària. Vergés va confiar que els tests permetin identificar "ràpidament qui són els positius i en aquells negatius tenir més proves PCR alliberades per saber-ho segur". Des d'ahir és una obligació que els centres assistencials informin diàriament de la seua situació. Un 20 per cent dels centres assistencials encara no passaven informació.

D'altra banda, la Llar Sant Josep de Lleida ja suma 22 víctimes mortals pel coronavirus; a la de la Fuliola, 17 defuncions; una dotzena a la Pobla de Segur i 1 a la de Balàfia 1. Fins aquest dimarts eren 47. Ahir la conselleria de Salut no va aportar dades territorialitzades.

LA DADA

47

DEFUNCIONS A LLEIDA

Les persones mortes en residències de Lleida fins dimarts, segons Assumptes Socials.

Tàrraga suma quatre víctimes mortals més

LLEIDA | Quatre noves defuncions van elevar ahir a set les persones que han mort per Covid-19 a Tàrraga, que manté un total de 38 casos positius. A Balaguer, ahir van morir dos persones més, que es van afegir als últims sis del dimarts, tres d'ells per Covid-19. A Aran ahir tampoc es va registrar cap cas i el balanç seguia amb 9 persones.

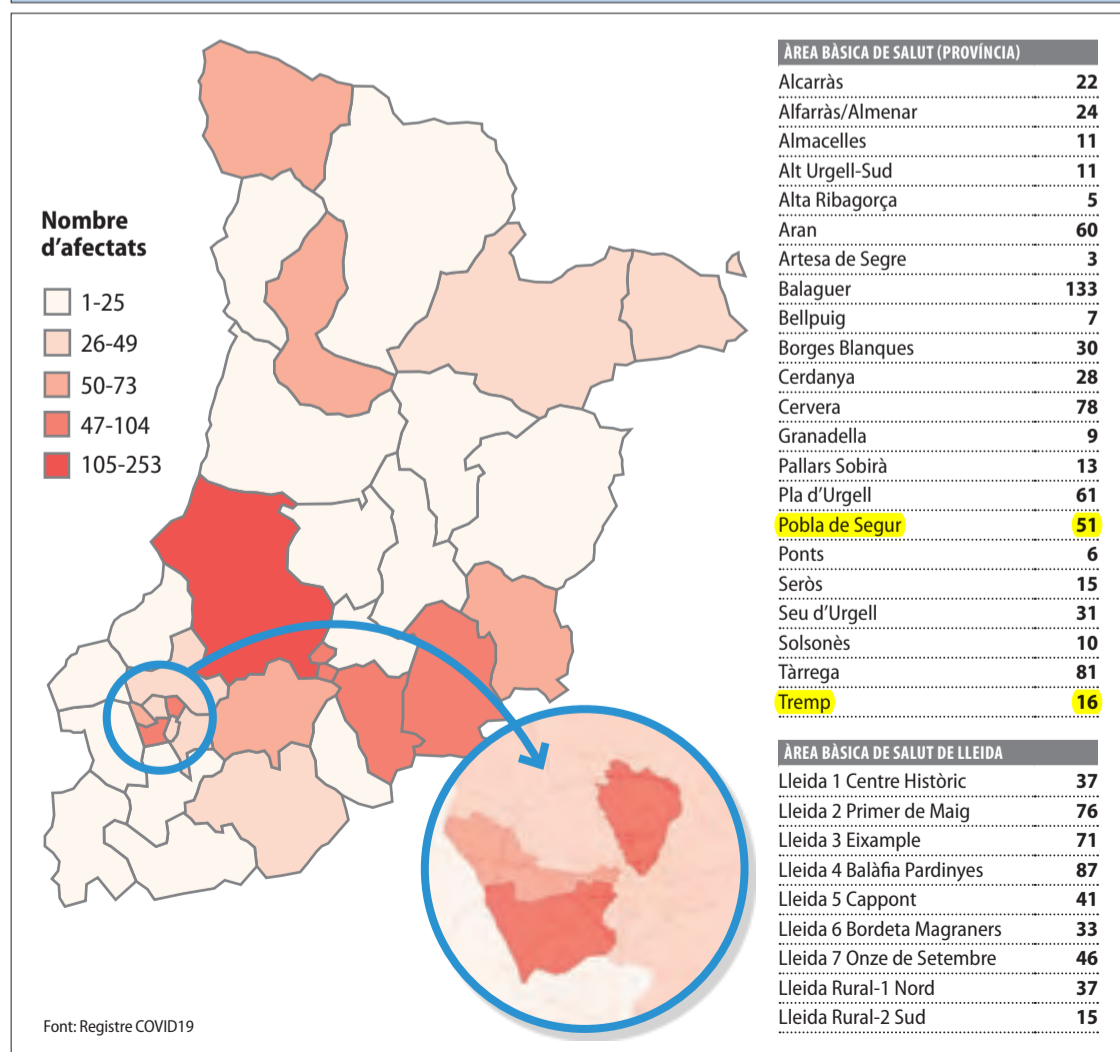
Primer ple telemàtic a les Borges Blanques

LLEIDA | El ple de les Borges se celebrarà avui per primera vegada a través de videoconferència, com a mesura per evitar la propagació del coronavirus. Durant la sessió es debatran operacions de tresoreria per valor de més d'un milió d'euros.

Metges i infermers de Cuba viatgen a Andorra

ANDORRA | Un total de 39 sanitaris cubans, 12 metges i 27 infermers, es van incorporar ahir al sistema andorrà de salut per donar suport als sanitaris locals durant la pandèmia del Covid-19.

CASOS POSITIVS EN CADA ÀREA BÀSICA DE SALUT



Augmenten els lleidatans contagiats de més de 80 anys

Hi ha més de dos-cents positius d'aquesta edat

REDACCIÓ

LLEIDA | Les últimes dades de la conselleria de Salut sobre el coronavirus a Lleida apunten a un increment de casos diagnosticats entre la població de més de 80 anys, que ja és la primera afectada a la regió sanitària de Ponent. En concret, hi ha 176 lleidatans diagnosticats d'entre 80 i 89 anys. Al Pirineu són 35 positius d'aquesta edat. A Ponent, hi ha 162 positius més d'entre 70 i 79 anys i 161 de 50 a 59. En total, són 946 positius a les comarques del pla i 217 més al Pirineu.

En canvi, entre els joves tan sols hi ha 68 casos d'entre 20 i 29 anys i un per sota d'aquesta franja. Pel que fa a les àrees bàsiques de salut, la que ha registrat més positius fora de Lleida ciutat és Balaguer, amb 133, i la segueixen Tàrraga amb 81, Cervera, 78, i el Pla d'Urgell, amb 61. La Pobla de Segur ja suma un total de 51 positius.

Font: Registre COVID19

SUCCESSOS TECNOLOGIA

Detinguts passen a disposició del jutge per videoconferència a Lleida

La comissaria dels Mossos de la capital del Segrià utilitza un sistema telemàtic des de finals de març || D'aquesta manera s'eviten els trasllats als jutjats

REDACCIÓ

LLEIDA | Els detinguts ja poden passar a disposició judicial sense haver d'anar a declarar als jutjats. És gràcies a un sistema telemàtic del departament de Justícia que ja funciona a la comissaria dels Mossos d'Esquadra de la ciutat de Lleida des de finals de març. Es tracta de la plataforma Cisco Webex, que permet la videoconferència a través de tauletes, ordinadors i telèfons mòbils. A Catalunya, els jutges havien practicat 263 declaracions de detinguts per videoconferència a les comissaries dels Mossos d'Esquadra i les policies locals des de l'inici de l'estat d'alarma, incloses les de Lleida.

Abans de l'emergència, les declaracions de detinguts per videoconferència eren pràcticament inexistentes. Aquest sistema no obliga les comissaries a disposar d'aparells específics de videoconferència.

Es tracta d'un servei fàcil d'utilitzar que tan sols necessita connexió a internet, permet establir el dia i l'hora per fer una videoconnexió, amb independència del dispositiu que s'utilitzi per fer-ho i amb tants participants com sigui necessari, segons van informar ahir des de Justícia.

També asseguren que és una connexió més robusta i segura



Imatge de la comissaria dels Mossos d'Esquadra de Lleida.

INEXISTENTS

Les declaracions de detinguts per videoconferència eren pràcticament inexistentes

que els sistemes convencionals per a ús particular. El departament va adquirir les llicències de la plataforma Webex abans de l'emergència i es va avançar a les possibles mesures pel coronavirus. El departament de també ha habilitat el sistema

Cisco Webex per a les comunicacions entres jutjats, centres hospitalaris i l'Institut de Medicina Legal i Ciències Forenses de Catalunya per poder prendre decisions de forma telemàtica, com els internaments urgents de persones amb problemes de salut mental.

Tots els jutjats de Catalunya disposen d'un sistema de videoconferència amb què desenvolupen més de 16.000 videoconferències a l'any.

En l'actualitat, els jutjats catalans poden utilitzar dos sistemes diferents de videoconfe-

LES CLAUS

Estat d'alarma

Des de l'estat d'alarma, ja s'ha fet en 263 casos a Catalunya, alguns dels quals a Ponent. Abans de la pandèmia, tot just s'utilitzava.

Cisco Webex

Es tracta del sistema Cisco Webex, una plataforma que permet la connexió a través de tauletes, ordinadors o telèfons mòbils.

Jutjats

Els jutjats catalans fan més de 16.000 videoconferències a l'any.

rències que, a més, garanteixen l'enregistrament de les declaracions, amb totes les garanties processals.

El més utilitzat és un equipament de videoconferència instal·lat a les 447 sales de visites dels jutjats, repartides pels quaranta-nou partits judicials del territori, que permet l'establiment de comunicacions amb dos persones. I el segon, són 119 equipaments de videoconferència mòbil repartits a les seus judicials que permeten les comunicacions amb més de dos participants.

BALANÇ

Els centres de fauna atenen 900 animals

LLEIDA | Els centres de fauna de la Generalitat, entre els quals el de Vallcalent de Lleida, han atès més de nou-cents animals durant l'emergència sanitària. Concretament, entre el 16 i el 29 de març, els centres de fauna Vallcalent, a Lleida; Aiguamolls de l'Empordà i Torreferrussa (Vallès Occidental), han atès un total de 920 exemplars, davant dels 1.078 del mateix període de l'any anterior. No obstant això, sí que han caigut en picat els ingressos, molts dels quals per part dels Agents Rurals.

CIBERDELINQUÈNCIA

Endesa avisa d'estafes a clients

MADRID | Endesa ha aconsellat extreure les precaucions durant l'estat d'alarma per evitar ser objecte d'una estafa per part de ciberdelinqüents que suplanten la imatge de la companyia amb l'objectiu d'enganyar els usuaris i aconseguir dades privades. L'estafa acostuma realitzar-se a través del correu electrònic, encara que pot ser un missatge de WhatsApp, i s'informa el client d'un error en un cobrament o se l'apressa a pagar una suposada factura endarrerida.

CONFINAMENT MEDI NATURAL



PANDÈMIA MOBILITAT



Imatge de l'entrega de medicaments a Solsona.

La Guàrdia Civil col·labora amb l'entrega de medicaments

SOLSONA | La Guàrdia Civil de Lleida col·labora aquests dies en l'entrega de medicaments farmacèutics en diferents localitats de la província. Una de les col·laboracions va tenir lloc a Solsona. Agents van ser requerits per una farmàcia per

recollir unes medicines per portar-les a un domicili en què resideixen una dona d'avançada edat amb el seu fill malalt. De forma paral·lela, la Guàrdia Civil segueix amb la vigilància de comerços, empreses i indústries clausurades.

Denunciat al ser sorprès practicant escalada a Senterada

SENTERADA | Els Agents Rurals van denunciar aquest dimarts per haver-se saltat el confinament un home que van sorprendre mentre escalava al

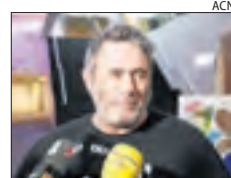
terme municipal de Senterada, al Pallars Jussà.

Va ser una de les cinc denúncies que van interposar dimarts els Rurals a Catalunya a perso-

nes que es van saltar les restriccions de mobilitat. Durant les últimes setmanes, també han multat escaladors a la Noguera i l'Alt Urgell.

32 **Religió.** Els bisbats lleidatans emetran online les misses de Setmana Santa.

38 **Iniciatives.** Campanya del Circuit Urgellenc per salvar les sales de cine de Ponent.



INICIATIVES PANDÈMIA

Alta demanda de solidaritat

El Banc dels Aliments de Lleida demana donacions econòmiques per comprar aliments, ja que només els queden reserves per a un mes || Creu Roja compta amb 250 voluntaris a tota la província

P. RODELLAR

LLEIDA | Malgrat l'esforç de les institucions per no deixar ningú enrere durant aquesta crisi sanitària, social i econòmica provocada pel coronavirus, el cert és que les entitats socials que es dediquen a oferir ajuda a les persones i famílies en situació de vulnerabilitat tenen més feina cada dia que passa.

Al Banc dels Aliments de Lleida, per exemple, la demanda de productes s'ha incrementat fins a tal punt que només queden reserves per a un mes. "Necessitem donatius econòmics amb urgència si volem continuar amb el subministrament d'aliments", va explicar ahir el director de l'entitat, Oriol Berenguer. En aquest sentit, les aportacions es poden fer a través de la seua pàgina web www.bancalimentslleida.cat. Així mateix, Berenguer va voler tornar a fer una crida perquè s'inscriguin voluntaris, fora dels grups de risc, que ajudin a preparar i repartir lots.

Per la seua part, Creu Roja Lleida, amb més de 250 voluntaris mobilitzats en els últims dies, ha efectuat durant l'estat d'alarma més de 3.000 trucades per informar i acompanyar persones que viuen soles o en situació de vulnerabilitat.

També fins a la setmana passada, l'entitat havia repartit més de 4.380 racions de menjar i 3.500 quilos d'aliments, a més de medicaments i material sanitari i d'higiene. "Encara que estem treballant sense parar, de moment suportem bé el volum de demanda i estem gratament sorpresos de l'esperit solidari que ha despertat entre gran part de la població aquesta desagradable situació", va indicar la coordinadora de Creu Roja Lleida, Mireia Garra.

Per la seua part, la Fundació Jericó va tancar al principi del confinament el menjador social, que servia uns 150 àpats a la setmana, per evitar possibles contagis entre els usuaris i els voluntaris. Tanmateix, l'alberg segueix obert i hi ha confinades un total de noranta-quatre persones de les noranta-quatre que pot allotjar l'equipament. Dos habitacions de l'edifici estan reservades per a persones que la Guàrdia Urbana pugui rescatar del carrer i dos més, preparades per aïllar algun possible cas de coronavirus i activar el protocol corresponent.

LES CLAUS

Reserves i voluntaris

■ El Banc dels Aliments de Lleida necessita urgentment donacions econòmiques per comprar aliments. Les aportacions poden fer-se a: www.bancalimentslleida.cat. També fa una crida per captar voluntaris.

Alberg

■ A l'alberg de la Fundació Jericó hi ha confinades unes 90 persones. A més, tenen 4 places més disponibles; dos per a persones que dormin al carrer i unes altres dos per aïllar possibles casos de coronavirus entre els usuaris.

Recursos

■ Creu Roja Lleida, amb més de 250 voluntaris a la província, ha repartit més de 3.000 quilos d'aliments, 4.000 racions de menjar, a més de medicines, material sanitari i productes d'higiene des de l'inici del confinament.

Balanç

■ Tant el Banc dels Aliments com Creu Roja coincideixen que a mesura que avancen els dies més gent sol·licita la seua ajuda i creuen que el pitjor pot arribar més endavant a causa dels efectes econòmics derivats de la crisi.



Voluntaris que ahir treballaven preparant lots de menjar al magatzem central del Banc dels Aliments de Lleida.



JERICÓ ■ La Fundació Jericó acull 90 usuaris a l'alberg del carrer Tallada des que va començar el confinament. "De moment, la situació del centre és de total normalitat", va afirmar el president de la fundació, Ramon Niubó.



La Pobla de Segur ■ La brigada d'obres i serveis de l'ajuntament de la Pobla de Segur es va desplaçar ahir fins al magatzem del Banc dels Aliments de Lleida per recollir 1.350 quilos d'aliments que es repartiran entre les persones més necessitades del municipi.

TEATRE

L'obra 'Mur, guspira del Mnac' s'ajorna al 2021

| CASTELL DE MUR | A causa de la crisi sanitària, l'organització del programa *Mur: 1919-2019, cent anys del primer arrencament de pintures del romànic català* ha decidit ajornar les últimes activitats del centenari a la col·legiata de Santa Maria de Castell de Mur (Pallars Jussà). Així, la representació teatral *Mur, guspira del MNAC*, de la companyia Comediants, s'escenificarà l'1 de maig del 2021 i les jornades tècniques es reprendran a la tardor juntament amb l'obertura d'una exposició.

CINE

'Los otros', d'Amenábar, tindrà 'remake'

| HOLLYWOOD | La productora Sentient Entertainment ha aconseguit els drets cinematogràfics de *Los otros*, la cinta de terror dirigida per Alejandro Amenábar i protagonitzada per Nicole Kidman el 2001. El pla de Sentient, amb seu a Los Angeles, és reinventar i modernitzar la història amb actors de primera línia de Hollywood. Kidman va guanyar el Globus d'Or i va ser nominada als Bafta pel seu paper, mentre que Amenábar va aconseguir dos Goya.

INICIATIVES SOLIDARITAT

Figures del cine català, a favor de salvar les sales de Ponent

Recolzen una campanya solidària del Circuit Urgellenc, que gestiona 33 pantalles

A.S.C.

| LLEIDA | L'empresa exhibidora de cine lleidatana Circuit Urgellenc va posar aquest dimarts en marxa *I love cine de poble*, una campanya solidària que té com a objectiu salvar les sales dels municipis més petits quan acabi la situació de crisi posant a disposició dels veïns packs d'entrades anticipades amb descomptes. La iniciativa, vigent durant el confinament, està avalada per algunes de les cares més conegudes de les pantalles –també del darrere– del cine català com els actors Sergi López, Andrea Trepat, David Verdager, Maria Rodríguez Soto o Marta Romero; directores com Gaizka Urresti o Belén Funes; o la presidenta de l'Acadèmia del Cinema Català, Isona Passola. Tots ells hi han col·laborat a través de vídeos que Circuit Urgellenc anirà penjant a les xarxes socials.

“El món de la cultura és el que pateix més en període de crisi. Vam ser els primers a tancar i serem els últims a reobrir”, es lamentava ahir Ramon Bochaca, responsable de producció de mitjans audiovisuals de Circuit Urgellenc. Per si fos poc, “als cines de poble tenim pocs espectadors i no comptem amb cap coixí econòmic”. “Vivim dels ingressos setmanals”, va afegir Bochaca sobre el perill que corren les sales durant el



Captura del vídeo de Maria Rodríguez Soto i David Verdager.

ENTRADES ANTICIPADES

Els abonaments són per comprar deu i vint d'entrades a un preu de 53 i 100 euros, respectivament

període d'alarma. Per tal de pal·liar els efectes, els veïns de cada localitat podran adquirir un paquet de deu i vint entrades anticipades fins al mes de juliol per 53 i 100 euros, respectivament. Per aquest preu, els usuaris es beneficiaran al voltant

d'un 1,5 euro de descompte en cadascuna.

Esperança en la campanya

Els abonaments podran adquirir-se a través del web *circusa.com* i, una vegada reobertes les 33 sales que gestiona Circuit Urgellenc, els usuaris podran intercanviar els tiquets a les taquilles. Bochaca es va mostrar esperançat sobre el resultat de la campanya i va dir que, “encara que és molt aviat per fer balanç, estem segurs que serà tot un èxit perquè la gent que estima el cine és molt militant”.

Una iniciativa per portar el setè art a entitats socials

■ La iniciativa *I love cine de poble* es complementa amb una campanya de micromecenatge que té un doble objectiu: oferir als usuaris en risc d'exclusió social de diferents entitats i associacions benèfiques lleidatanes l'oportunitat d'anar al cine i, en segon lloc, poder fer front a les despeses fixes de l'empresa perquè, una vegada superada la crisi, pugui reobrir les sales. L'aportació mínima és de deu euros, l'equivalent a dos entrades.

“Des de dijous de la setmana passada, quan es va iniciar, gairebé hem arribat al 50 per cent dels 7.000 euros que ens vam marcar com a primer objectiu, així que de moment està funcionant molt bé”, va explicar ahir Bochaca. Els interessats poden participar en la campanya a través de la pàgina web *goteo.org* buscant *I love cine de poble*.

INICIATIVES HISTÒRIA

Els arxius comarcals catalans difonen continguts a les xarxes

REDACCIÓ

| BARCELONA | Durant aquests dies de confinament, els arxius de la Xarxa d'Arxius Comarcals de Catalunya posen en relleu les eines virtuals i els recursos digitals que durant els últims anys han creat per posar a l'abast de la ciutadania el patrimoni documental que custodien. Sota l'etiqueta *#arxiusacasa*, donen difusió a tots aquests recursos a través dels seus perfils a les xarxes socials.

Gràcies a aquesta difusió, es poden descobrir les sorprenents històries que amaguen alguns dels documents, consultar la premsa històrica des de l'any 1808 o llegir milions de textos digitalitzats, datats des de l'any 845.

Entre les mesures impulsades, s'han posat a disposició dels ciutadans les visites virtuals dels



Fragment del 'Cadastrer de Patiño' (1717), a l'arxiu de Lleida.

arxius. D'aquesta manera, es pot conèixer els espais que habitualment són d'accés restringit per al públic i accedir a alguns continguts digitals.

Entre els arxius comarcals que tenen disponible la visita virtual hi ha l'Arxiu Històric de Lleida i l'Arxiu Comarcal del Pallars Jussà.

POLÍTICA CULTURAL CRISI

La consellera Vilallonga vol “mantenir” l'increment del pressupost cultural del 2020

ACN

| BARCELONA | La consellera de Cultura, Mariàngela Vilallonga, va explicar dimarts a diferents responsables de cultura popular que el departament treballa amb la premissa de mantenir el pressupost del 2020, que el Govern va aprovar amb un increment “considerable” del 14,5% respecte al 2017. Sí que va admetre que caldrà adaptar els comptes públics per respondre a l'afectació provocada pel coronavirus. “Esperem aconseguir per al pla de rescat més aportacions econòmiques d'Espanya i Europa”, va dir la consellera. També va recordar que s'han modificat normatives per permetre concedir subvencions sense justificar la despesa, i que s'ha creat la línia de finançament ICF Cultura Liquiditat,

dotada amb deu milions. Així mateix, va anunciar la creació de noves línies per finançar la publicitat necessària per recuperar les activitats i el públic quan l'emergència sanitària finalitzi.

PUBLICITAT

La consellera va anunciar que finançaran publicitat amb què atreure de nou el públic quan acabi la crisi

Per la seua part, la directora general de Cultura Popular, Àngels Blasco, va assegurar tenir presents les necessitats dels responsables del món de la cultura popular amb què poder recuperar la normalitat quan acabi el confinament.

VIDAL VIDAL || DIA DE REG

Nits blanques, nits verdes

Darrerament no dormo bé. M'imagino que no sóc l'únic. Les circumstàncies extraordinàries, és clar. De fet, ja portava mesos amb una falta de son preocupant. Indici de vellesa, sento dir als que s'hi troben, per més que jo encara hi sóc només a les portes i ja veurem si tots aquests coi de virus actuals o futurs em permeten entrar-hi. Dormo poc però somio molt. Abans d'aquesta clausura obligada i l'angoixa que l'acompanya, no tinc present que somiés pas tant. Entenc que es tracta d'un fenomen derivat de la comprensible alteració nocturna. Les meves nits, malgrat decebre sovint respecte a la qualitat del descans obtingut, solien ser més plàcides, amb l'excepció d'una o dues en blanc al mes, de mitjana. Un pacte que els últims anys havia aconseguit d'establir amb l'insomni, jo que n'havia patit tant, fins al punt d'haver d'acudir a la Unitat del Son de la Dexeus, sense que em servís de gaire. Ara m'ho agafo més esportivament –o estoicament–, potser perquè amb el temps he après a conviure amb aquest petit drama: bé, deixem-ho en molèstia, tampoc no cal exagerar. Potser perquè també he intuït que per no dormir bé no es mor ningú, almenys com a causa direc-



Abans d'aquesta clausura obligada i l'angoixa que l'acompanya, no tinc present que somiés pas tant

ta, tot i que estudis recents adverteixen que escurça la vida. Ja ho comprovaré quan toqui.

Aquests dies de reclusió domèstica, com passa amb tants altres aspectes de la nostra rutina quotidiana, també el règim de dormides se'ns haurà trasbalsat. Una mala nit comporta arrossegar-se tota la jornada, ni que sigui només pel limitat territori d'un pis, del sofà a la cuina i de la cuina al lavabo. Si no has d'anar a treballar, cap problema: pots compensar el dèficit a base de becaines esporàdiques o una bona migdiada. Si et consideren servei essencial, estratègic, i vas cada matí a la feina, la cosa es complica, perquè corres el risc de no rendir prou ni mantenir-te alertat, mentre duri l'alerta.

Dormo poc i somio molt, insisteixo. Fins i tot somnis humits, fantasies oníriques que sempre s'interrompen quan arriba el millor i després és impossible reprendre, per molt que t'ho proposis, amb una freqüència i un realisme escenogràfic que no recordava des de l'època d'estudiant. Això és bo o dolent? Depèn. Segons com, s'agraeix. Segons com, neguiteja. Suposo que la castedat forçada pel confinament en solitari hi deu tenir a veure. Diuen que qui no té pa somia truites.

DIJOUS, 9 D'ABRIL DEL 2020

privat

Aute i la seua mili lleidatana

De les moltes, massa morts, que hem hagut de lamentar aquests dies d'amics, de familiars, de coneguts o de desconeguts, la de Luis Eduardo Aute ha estat de les més sentides, al costat de la de Josep Maria Benet i Jornet. La poesia feta música d'aquest cantant ha acompanyat diverses generacions, però pocs dels nostres lectors deuen saber que va fer la mili a Talarn i que d'aquesta època un company de reemplaçament li ha escrit una carta molt emotiva. Explica que van compartir el pavelló Bruch, 3a Cia., i que ja apuntava maneres artístiques i no només musicals. Pel que sembla, va fer una estàtua a mida natural del timbaler del Bruc que va provocar que el mateix capità general de Lleida anés al Pallars a veure-la. També va compondre un himne per a tota la companyia.

l'ascensor



Sergi Sisó Ribes

Personifiquem en aquest professional de tecnologia de la informació tot el personal que fa possible el teletreball als CAP de Lleida.



Berenguer/Garra

Aplaudim la gran tasca que fan el Banc dels Aliments i Creu Roja, que representen Oriol i Mireia, en l'ajuda als vulnerables en aquesta crisi.



Pere Aumedes

Gerent del Circuit Urgellenc, que inicia una campanya per mantenir viu el cine després de la crisi. La cultura sempre mereix el nostre suport.



Josep M. Bartomeu

El president del Barça obre una altra crisi en plena pandèmia al fer fora de la junta directiva precisament el que havia de ser el seu delfí.

la imatge del dia

L'avió més gran que vola des de Lleida

El Boeing 747 que va sortir ahir d'Alguaire, l'aeronau més gran que s'ha enlairat mai des d'aquest aeroport, es va dirigir a Alemanya per recollir material mèdic i portar-lo als EUA per combatre la pandèmia en aquest país.



AMADO FORROLLA

segueix els consells de salut a coill.org/quedatacasalleida

Ens vols ajudar a vèncer **#COVID19?**

**#quedat
acasa**



COL·LEGI OFICIAL D'INFERMERES I INFÈRMERS DE LLEIDA



infermeres de lleida

Catalan Nursing now

2020 ANY INTERNACIONAL DE LA INFERMERA I DE LA LLEVADORA