

El personal de geriàtrics podrà descansar en albergs

A Lleida ciutat i la Seu d'Urgell

LEIDA | El departament de Treball, Assumptes Socials i Famílies va obrir ahir un alberg a la Seu i un altre a Lleida, amb cinquanta i vint places respectivament, per als professionals dels geriàtrics. A la capital del Segrià és el Sant Anastasi i el de l'Alt Urgell, Alberg la Seu d'Urgell Xanascac.

Segons va explicar el conseller, Chakir el Homrani, s'ha posat a disposició dels professionals de les residències de persones grans la possibilitat de tenir diferents equipaments per allotjar-se, descansar o confinar-se, a més d'oferir-los un servei de restauració.

Es tracta d'un servei gratuït per als usuaris, que anirà a càrrec del departament, i que està pensat per a treballadors de residències de gent gran que per motius de prevenció sanitària no puguin tornar als seus domicilis i per reduir els trasllats, com a protecció de les residències.

Empleats autoconfinats tornaran a casa

LEIDA | El Centre Geriàtric de Lleida, després de més de 24 dies amb la plantilla i usuaris autoconfinats, que han evitat així que hi hagi casos de coronavirus a la residència, ha decidit que a partir del 9 d'abril els treballadors ja no viuran al centre, sinó que treballaran en torns d'onze hores i podran anar-se'n a casa. Ho faran així després d'haver pogut comprar tests del coronavirus i introduir més mesures de protecció.

La pandèmia deixa vuit defuncions més d'ancians a les residències

El conseller El Homrani anuncia que 11 de la Llar de Sant Josep seran traslladats a Anglesola || Almacelles confirma un brot al geriàtric municipal amb 5 casos

SEGRE TÀRREGA / REDACCIÓ

LEIDA/ANGLESOLA | La pandèmia del coronavirus va provocar ahir una nova jornada negra a les residències de Lleida, que van registrar vuit víctimes més, per la qual cosa ja ha causat la mort a quaranta-set ancians d'una desena de geriàtrics de la província. Precisament, el conseller de Treball, Assumptes Socials i Famílies, Chakir el Homrani, va informar ahir que "es prepara el trasllat d'onze ancians de la Llar de Sant Josep de Lleida Anglesola, i deu més entre residències de Lleida". A la Llar de Sant Josep han mort una quinzena de persones. La derivació d'aquests onze padrins ha provocat que la residència d'Anglesola, que

ALCALDESSA

L'alcaldeessa d'Anglesola assegura que els ancians que es traslladaran no tenen el Covid-19



Imatge de l'interior de la residència d'Anglesola, que acollirà ancians de Lleida.

havia d'obrir aquesta primavera, ho faci ara de forma urgent. L'alcaldeessa d'Anglesola, Carme Miró, va explicar que el departament va sol·licitar a l'ajuntament la residència per aïllar-hi residents sans i va insistir que "els avis que es traslladaran a Anglesola no tenen el Covid-19". Va indicar que "es tracta d'una mesura excepcional per fer front a un moment d'emergència sanitària". L'alcaldeessa va especificar que durant aquest període excepcional "la gestió de la residència anirà a càrrec d'una empresa del sector que ha contractat directament amb la Generalitat i la relació entre les dos no està vinculada amb el conveni previst amb

l'ajuntament per a la posada en marxa de la residència en els pròxims mesos". Miró va afegir que "són moments complicats en què tots hem de col·laborar". Per la seua part, altres fonts de la Generalitat van precisar que les persones que traslladaran a Anglesola podrien ser usuaris del centre Hèstia de Balaguer. D'altra banda, ahir van morir tres usuaris més a la residència de la Fuliola i un veí de Boldú, encara que es desconeix si estaven infectats. Així mateix, l'ajuntament d'Almacelles va informar que s'han detectat cinc casos positius de coronavirus a la residència municipal i que ha adquirit vint-i-cinc tests per a usuaris i treballadors.

Onze persones inicien l'assaig clínic a la Pobla de Segur

L'assaig clínic al Centre Geriàtric del Pirineu de la Pobla de Segur ja ha començat amb onze residents i treballadors i, segons va explicar l'alcalde, Marc Baró, hi haurà els primers resultats en les pròximes vint-i-quatre hores. Així mateix, el conseller d'Assumptes Socials, Chakir el Homrani, va anunciar que el Govern ha resituat 227 ancians que viuen en residències en altres espais i que 269 famílies han demanat cuidar a casa per

sones que són als geriàtrics. A Lleida, ha traslladat 12 persones del centre Hèstia de Balaguer a la Residència de Gent Gran Bon Àrea de Guissona, mentre que usuaris positius de la de Comtes d'Urgell i Santa Maria han ingressat a Hèstia per rebre una atenció medicalitzada.

D'altra banda, el síndic de greuges veu "falta de transparència" en la gestió del Govern català sobre les residències i va demanar dades "clares i actualitzades".

Els sanitaris de Lleida amb símptomes no tornaran als 7 dies

Encara que el ministeri de Sanitat ho preveu si no tenen febre

M. MARQUÈS

LEIDA | El ministeri de Sanitat ha actualitzat el protocol d'actuació pel Covid-19 en el cas del personal sanitari i sociosanitari, en el qual preveu la reincorporació d'aquests treballadors als set dies d'haver començat a tenir símptomes si ja no hi ha febre i si s'ha resolt la clínica respiratòria i sense que se'ls hagi fet la prova del coronavirus.

En aquest protocol, s'estableix que en aquest tipus de casos, els sanitaris hauran de portar mascareta quirúrgica fins a completar catorze dies des del començament dels símptomes i hauran d'evitar tenir contacte amb pacients immunodeprimits.

L'actualització d'aquest protocol de Sanitat ha causat l'absolut "rebuig" dels Consells Generals de Dentistes, Infermers,

Farmacèutics, Metges i Veterinaris, que representen més de 700.000 sanitaris, que titllen d'"alarmant" tornar a la feina al cap de set dies i sense fer una prova diagnòstica.

Tanmateix, responsables de les regions sanitàries de Lleida i Alt Pirineu i Aran van assegurar ahir que "no està previst aplicar aquest protocol" i que "continuarem amb la línia



El servei de Pediatria de l'Arnau envia un missatge d'ànim als companys.

CORONAVIRUS CONSEQÜÈNCIES A LLEIDA

DADES DE LA PANDÈMIA

LLEIDA	CATALUNYA	ESPANYA	MÓN
Afectats 1.098	Afectats 28.323	Afectats 135.032	Afectats 1.136.851
Morts 82	Morts 2.908	Morts 13.055	Morts 69.255
Altes 227	Altes 10.738	Altes 40.437	

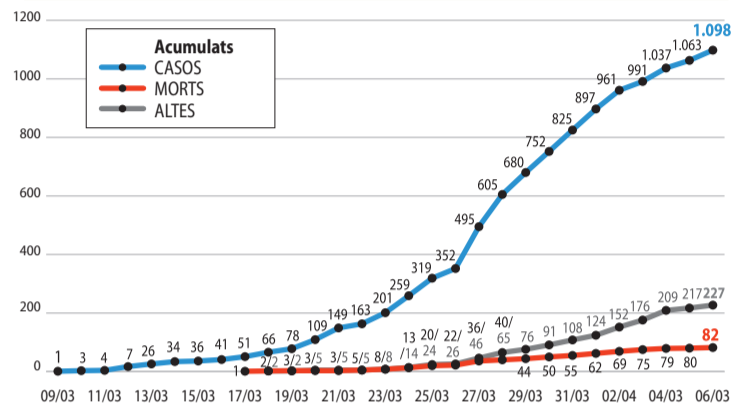
■ Dos persones van morir en hospitals de la província, mentre que es van detectar 35 casos més.

■ Catalunya ja voreja els 3.000 morts, malgrat que el nombre diari ha baixat.

■ En el conjunt de l'Estat van morir 637 persones, la xifra més baixa en dos setmanes.

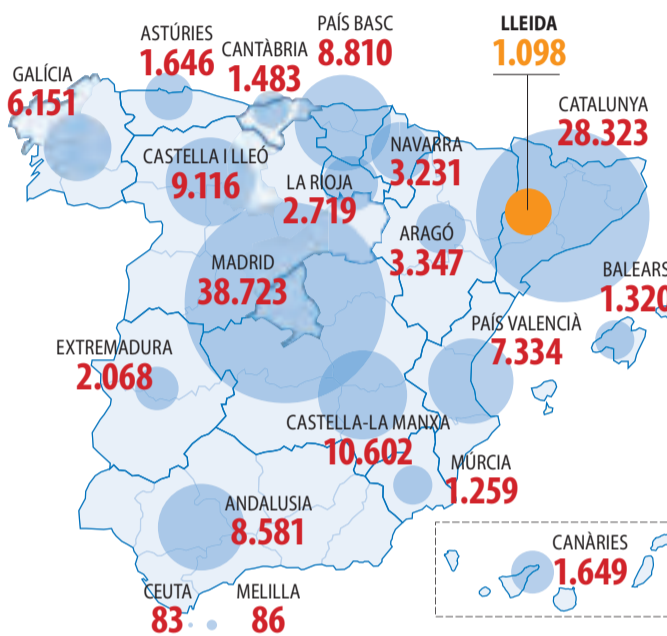
■ Mentre EUA supera els 10.000 morts per coronavirus, a Itàlia disminueix per tercer dia la xifra de persones ingressades a l'UCI.

EVOLUCIÓ DEL COVID-19 A LLEIDA



CASOS DE CORONAVIRUS PER COMUNITAT AUTÒNOMA

Xifres provisionals segons el recompte de cada autonomia



S'aplana la corba de morts i contagis

■ Descendeix el nombre de morts per coronavirus a Espanya per quart dia consecutiu, encara que continua per sobre dels 600, i segueix caient el ritme de contagis, que supera per poc el 3%, i disminueix de forma significativa la pressió en hospitals i UCI. La corba sembla que s'aplana de forma decidida, però autoritats i experts adverteixen que el descens serà llarg.

Informació sobre el coronavirus al web <http://canalsalut.gencat.cat/coronavirus-test/>

Les xifres de morts i positius a Lleida, inferiors a fa una setmana

Salut insisteix que és massa aviat per dir que hi ha una tendència a la baixa

LLEIDA | Salut va confirmar ahir la mort de dos persones més per coronavirus a la demarcació de Lleida, la qual cosa eleva a 82 la xifra de finats, mentre que es van confirmar 35 nous positius i el total ja és de 1.098 contagiats. Encara que les xifres dels que han perdut la vida i dels nous infectats es mantenen per sota respecte a fa una setmana, Salut

insisteix que és aviat per concloure que la corba ha començat a baixar. I és que el nombre d'hospitalitzats ahir era de 277 i la xifra rècord fins ara ha estat de 281.

Del total d'ingressats, cinquanta es troben a l'UCI, quaranta a la de l'hospital Arnau de Vilanova i 10 a la del Santa Maria, i la resta es troba en planta

als diferents centres sanitaris de la província. A més, està previst traslladar pacients de centres socio-sanitaris al Centre Plançó de la Bordeta.

D'altra banda, la bona notícia és que sis persones van rebre ahir l'alta hospitalària i els curats ja són 227. Així mateix, van arribar 2.500 tests ràpids a l'hospital l'Arnau i cinc-cents

més a l'hospital de Tremp, però des de Salut van informar que encara "no està definit el seu ús, ja que tenen una sensibilitat molt baixa i en cas de donar un resultat negatiu no és cent per cent segur."

Per la seua banda, l'habilitació de l'Onze de Setembre com a hospital de campanya continua sent probable.

El balanç de Salut només inclou víctimes mortals als hospitals

LLEIDA | El balanç diari de persones que han perdut la vida a causa del coronavirus que ofereix Salut tant per a Lleida com per al conjunt de Catalunya és el de les defuncions que s'han registrat als centres hospitalaris, però no inclou les que són provocades per aquesta pandèmia a les residències d'ancians i en domicilis particulars, segons van confirmar fonts del departament.

Per la seua banda, el balanç de víctimes mortals als geriàtrics que facilita el departament d'Assumptes Socials i Famílies inclou tant els d'usuaris que moren a la mateixa residència com als hospitals. Això fa que alguns puguin aparèixer per duplicat en les dos relacions.

L'Arnau amplia més l'UCI al rebre vuit respiradors més

LLEIDA | L'hospital Arnau de Vilanova ha rebut vuit respiradors més per a l'UCI, després que divendres n'arribessin deu més. D'aquesta manera, l'hospital pot ampliar les cures intensives amb divuit llits més a la zona quirúrgica i de reanimació, com tenia previst, però no es descarta enviar alguns dels respiradors a l'hospital Santa Maria. Amb aquests nous equips, la capacitat de l'UCI de l'hospital gairebé s'ha triplicat, al passar de la vintena de boxes habituals fins a una seixantena.

Tot i així, cinc dels deu que van arribar divendres han de ser adaptats al sistema de l'hospital perquè són fabricats a fora d'Europa.

HOSPITAL ARNAU DE VILANOVA



que els sanitaris tornin a treballar quan el test de PCR doni negatiu".

Malgrat tot, des del comitè d'empresa de l'hospital Santa Maria van denunciar que no "et pots agafar la baixa si tens dècimes de febre, sinó en cas de febre alta, tos seca i mal de coll". En aquest sentit, van assenyalar que "als sanitaris ens tenen poc considerats, ja que a més els que treballen de dia ho fan una setmana seguida i després només tenen un dia de descans, mentre que els que estan al torn de nit ho fan durant quinze dies seguits i després et donen un dia festiu teu".

Per la seua banda, el moviment Marea Blanca va rebutjar la previsió de Salut de tancar

alguns CAP de Lleida, en cas de necessitar el seu personal per fer front a les necessitats que tingui la ciutat.

Així doncs, l'entitat considera que "aquestes mesures podrien portar-se a terme mantenint l'obertura dels CAP, ja que els seus professionals controlen els malalts per Covid-19 que són als seus domicilis". També assenyala que "el tancament provocaria mobilitat entre els diversos barris" i proposa reduir l'horari dels centres.

L'Associació d'Infermeria Familiar i Comunitària de Catalunya també s'oposa al tancament, ja que "els pacients lleus estan més ben atesos a casa o als CAP que en un hospital de campanya".

Treball insta a protegir netejadors de l'Arnau

LLEIDA | Inspecció de Treball ha instat l'empresa del servei de neteja de l'hospital Arnau de Vilanova a dotar amb equips de protecció el personal.

Després d'una denúncia de CGT Lleida, en la qual assegura que els empleats han estat tres setmanes sense protecció contra el coronavirus, Treball ha emès una resolució en la qual diu que "l'empresa ha de mirar d'obtenir per tots els mitjans a l'abast el màxim d'equips de protecció

individual per entregar a les seues persones treballadores, tenint en compte que ens trobem en una situació de gran desproveïment."

Així doncs, dicta que "s'adoptaran de forma cautelar les mesures que siguin necessàries per garantir la seguretat i salut dels treballadors fins que pugui garantir-se l'entrega dels referits equips". En cas de mantenir-se l'incompliment, s'informarà les autoritats sanitàries.

CORONAVIRUS  CONSEQÜÈNCIES A LLEIDA**Els animals recuperen els seus espais amb el coronavirus**

Els senglars s'endinsen a les poblacions

| LLEIDA | Un dels efectes del coronavirus i de les tres setmanes de confinament és que els animals han anat guanyant terreny allà on les persones han desaparegut. Han estat diverses les persones que han vist passejar senglars completament sols a prop de les poblacions i fins i tot per carrers cèntrics de Barcelona com la Diagonal o Balmes, o pels marges de les carreteres. Imatges insòlites dels animals que aprofiten la manca d'humans i vehicles per abandonar zones forestals i endinsar-se als nuclis urbans.

També els ocells se senten més lliures i ja es pronostiquen canvis en la seua manera de cantar i un increment de la població en els pròxims mesos. Una de les imatges més insòlites d'aquests dies també ha estat la plaça Catalunya de Barcelona només habitada per coloms i les gavines visiten el centre de la ciutat.

Les autoescoles repartiran medicines

| LLEIDA | Creu Roja i la Confederació Nacional d'Autoescoles van firmar un conveni pel qual els centres associats a la Federació d'Autoescoles de Catalunya puguin repartir medicines i aliments a domicili a les persones més vulnerables. Aquesta mesura es portarà a terme de forma voluntària.

Empreses alimentàries fan donacions

| JUNEDA | Empreses alimentàries de Juneda fan donacions dels seus productes per ajudar davant de la crisi social i sanitària del Covid-19. Han cedit des de plats precuinats, un miler de pollastres de la firma Urgasa fins a dolços de la firma Orteu. Les aportacions s'han destinat a les tres residències de l'entitat Talma i a les persones grans del municipi.

Productes a domicili dels comerços de Tremp

| TREMP | La majoria de comerços de proximitat de Tremp s'han afegit a la iniciativa *SlowShooping.cat* per oferir a través d'un portal web un servei a domicili dels seus productes i els clients poden continuar comprant sense sortir de casa. S'hi poden afegir a la iniciativa els comerços del Pallars que vulguin.



Un veí treballant ahir al seu hort urbà de Pardiniyes.

La Paeria recomana no anar als horts d'autoconsum

Malgrat que la Generalitat ho ha permès tret de si és en una segona residència || Ahir molts van aprofitar el final del veto

SANTI COSTA DOMINGO

| LLEIDA | L'ajuntament de Lleida recomana que els particulars no vagin als seus horts si són d'autoconsum, com els públics de la partida de Rufeia i Pardiniyes, mentre duri el confinament. Una portaveu municipal va assenyalar que tenen constància que ahir hi havia diversos ciutadans que eren en aquest tipus d'horts, i van apuntar que buscaran fórmules

“per informar de la recomanació de no anar-hi”. La Generalitat va aixecar diumenge la prohibició vigent des de l'inici de l'estat d'alarma d'anar als horts d'autoconsum sempre que sigui per recollir productes necessaris per a l'autoproveïment o si hi ha animals que s'hagin de cuidar, encara que manté el veto per als que siguin en segones residències. Precisament, aquesta situació

va generar crítiques entre veïns que en tenen un a l'Horta. Així doncs, un va lamentar que “es pugui anar a comprar al supermercat i a passejar el gos, però no a recollir hortalisses que has conreat ni anar a donar menjar als animals que hi tinguem, això no és una segona residència”.

Les restriccions de l'estat d'alarma no afecten els horticultors professionals.

Primer dia sense positius a Aran i a Mollerussa rep l'alta un malalt**REDACCIÓ**

| LLEIDA | Ahir va ser el primer dia des de l'inici de l'estat d'alarma en què no es va registrar cap cas positiu per Covid-19 a la Val d'Aran, segons les últimes dades disponibles. Actualment, hi ha 76 casos confirmats, l'últim diumenge, quan també es va traslladar a un altre pacient a l'hospital Arnau de Vilanova. A l'Espitau de Vielha hi ha ingressades onze persones.

Per la seua banda, a Mollerussa una de les persones que havien donat positiu va rebre ahir alta i ja no té Covid-19, segons les dades del CAP de Mollerussa. El nombre de casos positius a la capital del Pla era ahir de 29 mentre que s'ha mantingut estable la xifra de difunts, amb 7 per-

sones. Preixana va registrar ahir el primer positiu per coronavirus. Es tracta d'una dona segons les dades de Salut. Amb aquest ja són 15 els municipis de l'Urgell amb casos de coronavirus, 90 en total. La ma-

NOGUERA

A la capital de la Noguera el nombre d'infectats ahir era de 115 casos positius confirmats

joria es concentren a Tàrrrega (33) i la Fuliola (28). A més, la comarca acumula una quinzena de morts per coronavirus. A Balaguer, el nombre d'encomanats ja s'eleva a 115 de confirmats, que són estables.

Menjar a domicili per a gent gran al Balcó de Lleida

Solidaritat en aquest bloc de la capital

S.C.D.

| LLEIDA | La comunitat de veïns de l'edifici El Balcó de Lleida, situat al carrer Doctor Combelles, ofereix menús diaris a tots els residents i fins i tot els entrega a la porta a les persones grans o amb mobilitat reduïda mentre duri l'estat d'alarma. Segons va explicar la presidenta veïnal, Sunsi Abella “el passat dia 16 de març vam tancar el menjador comunitari i vam decidir apostar per aquesta alternativa”.

Al bloc, de prop de 120 pisos, hi ha gairebé quatre-cents veïns i molts d'ells són viudors, viuen sols o tenen problemes de mobilitat i no podiem deixar-los sense aquest servei essencial, indica.

X.R.

| LLEIDA | La direcció general d'Assumptes Religiosos de la Generalitat va enviar ahir una carta als ajuntaments en què els insta a buscar espais als cementiris per poder enterrar persones de religió musulmana, les sepultures de les quals han de quedar sota terra.

En aquest sentit, els ajuntaments de Balaguer, Tàrrrega o Bellpuig ja busquen solucions, ja que la crisi del coronavirus ha provocat que no es puguin repatriar els cadàvers, la pràctica més habitual entre els practicants d'aquesta religió (vegeu SEGRE de dissabte) i que els cossos hagin d'enterrar-se a Catalunya.

A això se li afegeix que cap cementiri de Lleida no compta amb espais específics per als musulmans i a tot Catalunya només hi ha sis equipaments que ofereixin aquesta possibilitat. Per la seua banda, la Paeria de Lleida està en contacte amb la comunitat islàmica per atendre les seues necessitats en cas que hi hagi una defunció.

Assumptes Religiosos assenyala que “hi ha una falta de parcel·les islàmiques”. A més, l'enterrament provisional a Catalunya per després repatriar el cos no es contempla, perquè a causa de la crisi sanitària “no és possible embalsamar els cossos”.

Tampoc no es poden mantenir “en una cambra frigorífica al tanatori, perquè la situació no té data límit actualment, no hi ha espai, els costos són elevats i no està clar que les assegurances es facin càrrec”.

El Govern recorda que la llei reconeix les comunitats islàmiques el dret a la concessió de parcel·les reservades per als enterraments als cementiris, així com el dret a tenir equipaments funeraris propis. La Generalitat



Abella entrega un menú diari a una veïna de l'edifici El Balcó de Lleida.

Així doncs, cada migdia els veïns baixen amb tàpers a recollir el menú del dia a la porta del menjador “equipats amb guants i mascaretes”, mentre que als que no poden baixar l'hi entrega