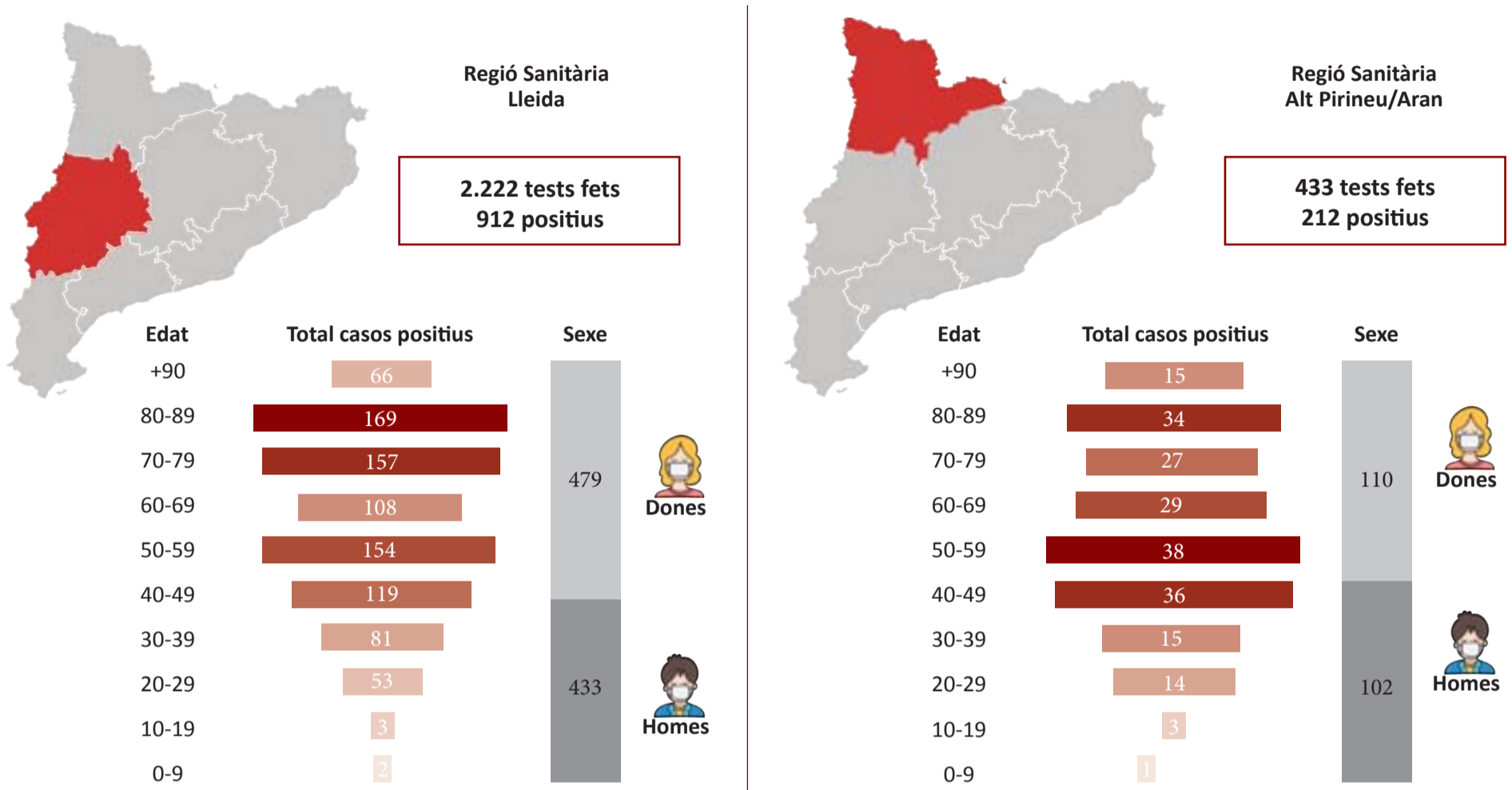


CONSEQÜÈNCIES DEL COVID-19

Radiografia dels casos positius a Lleida



Font: Registre del Covid-10 (Departament de Salut) a les 14.30h del 7 d'abril / Pictos: Pixel Perfect de flaticon.com

Balàfia-Pardinyes, la zona amb més positius

L'àrea de la Pobla té l'índex més alt

El registre del Covid-19 del Departament de Salut constata que l'Àrea Bàsica de Salut de la Pobla de Segur és la que té una taxa més alta de positius per 10.000 habitants a la demarcació.

LLEIDA REDACCIÓ

L'Àrea Bàsica de Salut d'aquest municipi del Pallars Jussà és, a

més, la segona amb la taxa de positius més alta de Catalunya (94,4 per 10.000 habitants), només superada per la de Sant Quirze del Vallès (96,9).

A la demarcació de Lleida, per darrere de l'Àrea Bàsica de Salut de la Pobla de Segur hi ha les de l'Aran (70,1 per 10.000), Balaguer (41,6), Cervera (36,1), Tàrraga (31,2) i la Granadella (28,2).

Pel que fa a la ciutat de Lleida capital, l'Àrea dels barris de Balà-

fia-Pardinyes té l'índex més alt de positius (33,6 per 10.000), seguit de l'Eixample (30) -zona de l'avinguda de Balmes-, i Onze de Setembre (25,3), que aplega també una altra part del barri de Balàfia.

Les àrees del Centre Històric-Ferran (17,6) i les zones rurals són les que tenen un percentatge menor.

Aquestes dades (veure quadre adjunt) corresponen a les 14.30 hores d'ahir dimarts.

Salut finança un projecte de recerca de l'IRB Lleida

El Departament de Salut, mitjançant la Direcció General de Recerca i Innovació en Salut (DGRIS), finançarà amb 4 milions d'euros un total de 19 projectes de recerca i innovació per a la prevenció i tractament de la malaltia Covid-19.

Un d'aquests projectes està liderat pels investigadors Manel Portero i Pasqual Torres del grup de Fisiopatologia metabòlica de l'Institut de Recerca Biomèdica de Lleida (IRBLleida). El projecte consisteix en identificar potencials fàrmacs dirigits contra la proteïna

ECA2, clau per a l'entrada del virus SARS-coV2.

Amb el títol 'Reposicionament terapèutic dirigit a la inhibició de l'expressió d'ACE2 i de proteòlisi de trimer S viral', el professor de la Universitat de Lleida i investigador, Manuel Portero, va presentar el projecte en el marc d'una convocatòria d'urgència del Departament de salut amb la col·laboració de Biocat.

Area Bàsica de Salut	Positius	Dones	Homes	x 10.000
Agramunt	6	2	4	9
Alcarràs	22	12	10	15,8
Alfarràs/Almenar	23	10	13	22,7
Almacelles	9	6	3	8,8
Alt Urgell Sud	10	2	8	17,6
Alta Ribagorça	5	2	3	13,5
Aran	59	36	23	70,1
Artesa de Segre	2	1	1	4,4
Balaguer	134	74	60	41,6
Bellpuig	6	5	1	9,1
Cervera	75	46	29	36,1
El Solsonès	8	6	2	6,6
La Granadella	9	4	5	28,2
La Pobla de Segur	50	27	23	94,4
La Seu d'Urgell	28	11	17	16,3
Les Borges Blanques	29	21	8	18,3
Lleida Centre Històric Ferran	32	16	16	17,6
Lleida Primer de Maig	69	37	32	24,6
Lleida Eixample	69	33	36	30
Lleida Balàfia Pardinyes	83	45	38	33,6
Lleida Cappont	36	17	19	23,8
Lleida Bordeta Magraners	33	14	19	22,6
Lleida Onze de setembre	44	21	23	25,3
Lleida Rural Nord	39	18	21	16,9
Lleida Rural Sud	14	10	4	18,1
Pallars Sobirà	13	7	6	19,2
Pla d'Urgell	58	33	25	15,1
Ponts	5	2	3	13,4
Seròs	14	5	9	16,7
Tremp	15	7	8	15,8
Tàrraga	76	31	45	31,2

Font: Registre del Covid-10 (Departament de Salut) del 6 d'abril d'acord als pacients dels quals es tenen dades

CONSEQÜÈNCIES DEL COVID-19

El Parc de l'Alt Pirineu uneix els seus productors per oferir packs durant la quarantena

El Parc Natural de l'Alt Pirineu ha iniciat la campanya *Del Parc al plat*, per oferir cistelles amb productes locals a preus especials i fer front a la davallada de vendes que pateix aquest sector derivada de l'emergència sanitària del coronavirus.

La iniciativa vol donar oxigen al sector agroalimentari, que ha vist disminuir notablement els seus ingressos amb el tancament de bars, restaurants, i mercats. *Del Parc al plat* ofereix 7 cistelles diferents, 2 de les quals vegetarianes. Els enviaments es faran a tot Catalunya.

La iniciativa permet posar directament a disposició del públic diferents cistelles amb productes del parc, com ara carn,

Les cistelles s'enviaran a qualsevol lloc de Catalunya

formatge, vi, cervesa, infusions, pastes, i embotits.

A més, la campanya promou la compra directa o a través de les carnisseries locals de carn, moltes de les quals procedents de races de bestiar protegides de la ramaderia local que ajuda a conservar el paisatge agroromà del parc i la biodiversitat dels prats de dall i pastures.



FOTO:/ Els voluntaris de Creu Roja faran entrega dels medicaments

Creu Roja portarà a domicili medicaments als vulnerables

El Col·legi Oficial de Farmacèutics de Lleida i la Creu Roja han sumat esforços per tal que els voluntaris de la entitat puguin

fer arribar medicaments a pacients que siguin persones vulnerables o que estiguin en situació de quarantena.

Justícia atura les obres als jutjats de Tremp, als Serveis Territorials i al Canyeret

El Departament de Justícia ha aturat provisionalment els treballs de reforma i d'eliminació de barreres arquitectòniques a la seu dels Serveis Territorials a Lleida, començades a l'octubre i valorades en més de mig milió d'euros.

De la mateixa manera, s'han suspès les obres de modernització del centre de transformació elèctrica de l'edifici judicial del Canyeret de la capital del Segrià.

Projectes com els dels jutjats de Tremp, a punt de començar s'ajornaran fins que s'acabin les mesures de confinament a causa de l'estat d'alarma. Els únics treballs que continuen són els que es consideren d'emergència, bàsica o estratègics.

Exemple d'això es troba al Centre Penitenciari de Ponent, on hi ha obres en marxa per modernitzar els sistemes de seguretat de tot l'equipament.

Salut afirma que només tancarà CAPs a Lleida si és "d'extrema necessitat"
El departament diu que de moment tots els centres estan en funcionament

Lleida
REDACCIÓ/ACN

El Departament de Salut no ha ordenat, per ara, el tancament de cap Centre d'Atenció Primària a la demarcació de Lleida. Així ho van confirmar ahir fonts del departament a aquest diari. Les mateixes fonts van explicar que "només es tancarien en cas d'extrema necessitat segons contingència, a evitar sempre que sigui possible". En aquest sentit, sí que s'han tancat consultoris locals, però asseguren que són "molt pocs, res significatiu".

Precisament ahir la consellera de Salut, Alba Vergés, va justificar el tancament d'alguns CAP "per poder treballar millor" contra el coronavirus. En roda de premsa, la consellera va remarcar que l'atenció primària s'ha hagut de reorganitzar per atendre la pandèmia, reforçant el seguiment telefònic, l'atenció domiciliària i també les visites a les residències. A més, va assegurar que



FOTO:/ Imatge aèria del Centre d'Atenció Primària de Tàrrrega

també segueix atenent els malalts crònics i altres problemes. En aquest sentit, s'ha prioritzat l'atenció presencial en CAP que tinguin serveis de radiografies. També s'han posat ecògrafs per fer ecografies pulmonars. Segons va dir, s'està fent un seguiment a

uns 80.000 pacients, dels quals 56.000 són casos possibles de coronavirus.

En total han tancat 46 CAP i 462 consultoris locals, el que representa aproximadament un 15% i un 75% del total, respectivament.

El Grup Alba tramita un ERTO que afecta a 20 treballadors

L'Associació Alba de Tàrrrega ha tramitat un ERTO que afecta a un total de 20 treballadors a causa de la crisi econòmica derivada de l'emergència sanitària del Covid-19, segons va avançar ahir Radio Tàrrrega. Des de l'entitat van voler explicar però que no s'ha vist afectat a l'ERTO cap persona amb discapacitat del Centre Especial de Treball. Per altra banda, els afectats per un ERTO a la demarcació de Lleida ja ascendeixen als 26.362 després que durant les darreres hores entrat 63 expedients nous per a 474 persones més.

Caliu llerdenc dóna 2.000 euros a l'Arnau per fer front a les despeses pel coronavirus

El Caliu llerdenc ha lliurat a l'Hospital Arnau de Vilanova de Lleida la quantitat de 2.000€ per tal d'ajudar a fer front a les despeses extraordinàries que en tenen davant de la gran i inesperada pandèmia del coronavirus. L'entitat vol manifestar un entrañable record per totes aquelles persones traspassades, l'acom-

panyament en el dolor a tots els seus familiars i testimoniar l'agraït reconeixement a tot el col·lectiu que mantén els serveis essencials amb normalitat, però de manera molt especial a tot el personal de la nostra sanitat. Aquest abril per primer cop en la llarga història de l'entitat, no es farà l'habitual caliuada.

Campanya de Caprabo pels proveïdors que no tinguin canal de distribució

Caprabo engega una campanya perquè els proveïdors, que fins ara tenien com a únic canal de distribució l'Horeca i que s'han quedat sense poder servir el producte, ho puguin fer a les seves botigues. A Lleida i les seves comarques ho estan negociant amb 8 proveïdors. D'aquesta manera, se'ls obre un nou canal de venda, el de la distribució.