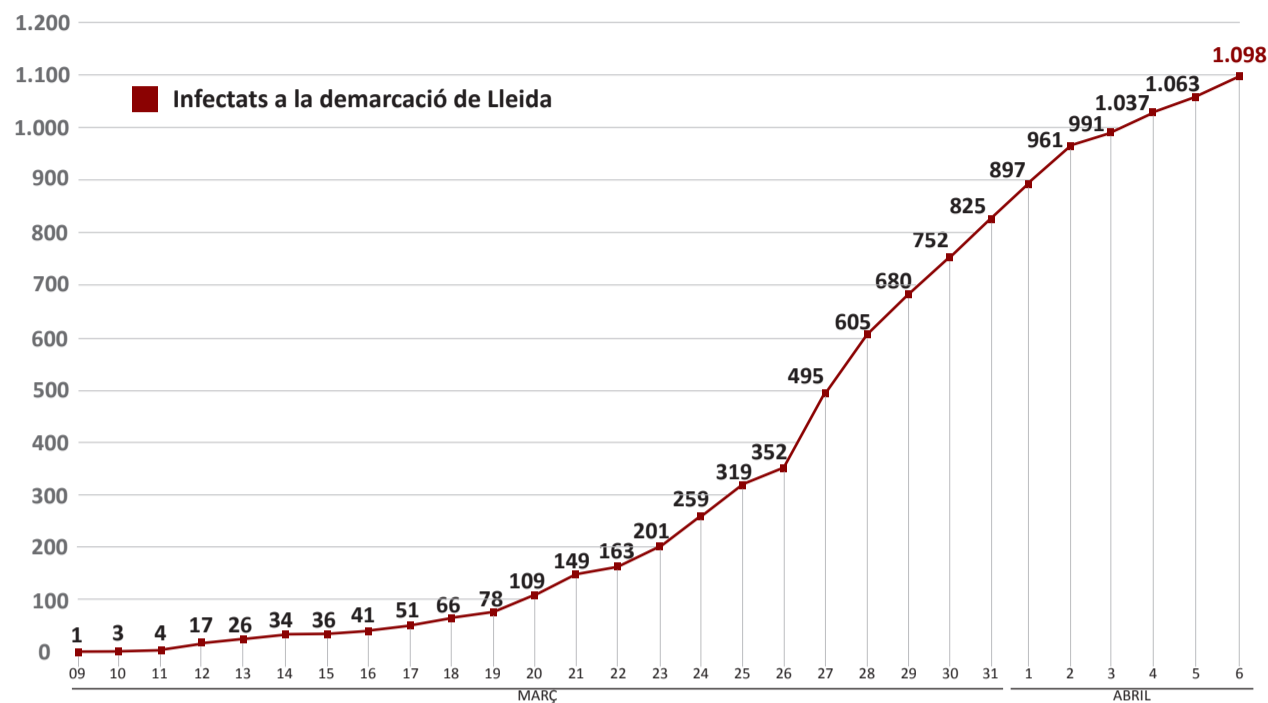


CONSEQÜÈNCIES DEL COVID-19

Evolució a Lleida



**LLEIDA**

Contagiats	1.098
Morts	82

**CATALUNYA**

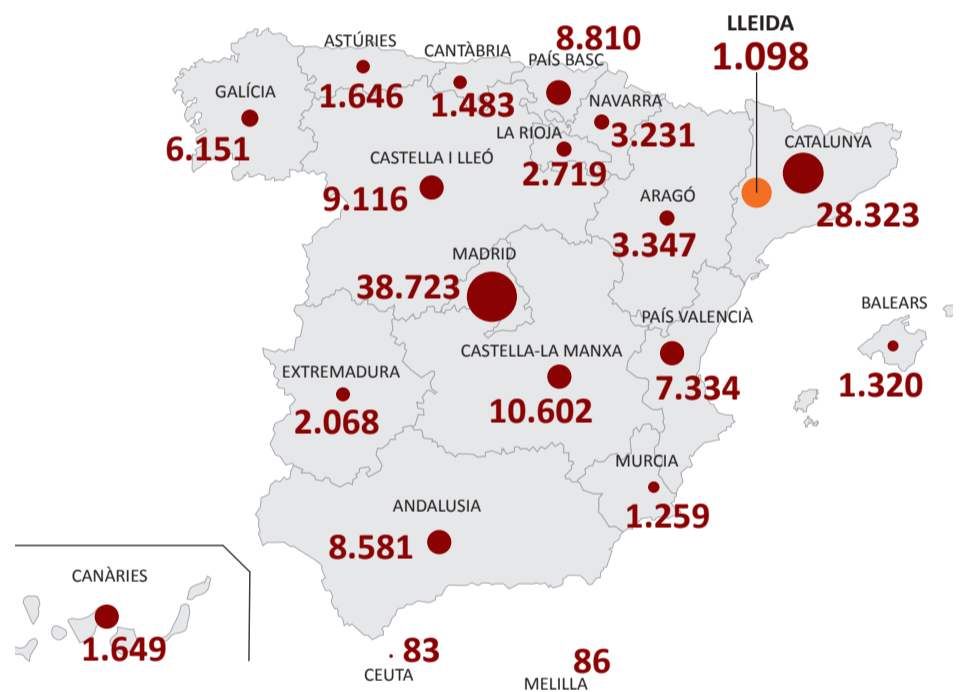
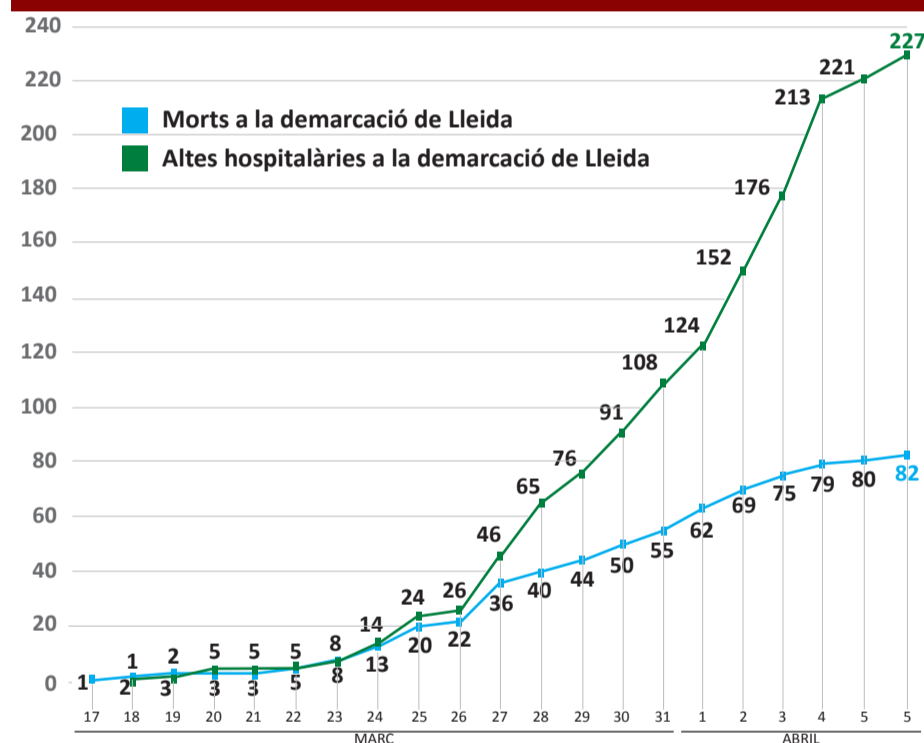
Contagiats	28.323
Morts	2.908

**ESPANYA**

Contagiats	135.032
Morts	13.055

**MÓN**

Contagiats	1.336.962
Morts	74.165



# Dues noves víctimes a Ponent i 35 positius més per coronavirus

## Les altes acumulades ja són 227 amb les 6 d'ahir

**El Departament de Salut va confirmar que en les darreres hores havien mort una persona amb coronavirus SARS-CoV-2 a la Regió Sanitària de Lleida i una altra a la Regió Sanitària de l'Alt Pirineu i Aran.**

**Lleida**  
ACN  
També es van confirmar 35 nous casos positius, 32 dels quals a Ponent i 3 al Pirineu. D'aquesta manera, la xifra de víctimes mor-

tals registrades des de l'inici de la pandèmia és de 82, i el nombre total d'afectats ha arribat a 1.098 al conjunt de la demarcació. D'altra banda, hi havia 277 persones ingressades en centres hospitalaris de la demarcació, mentre en les últimes hores 6 persones van rebre l'alta hospitalària i les altes acumulades ja són 227: 166 a Ponent i 61 al Pirineu.

De les 227 persones que es trobaven ahir ingressades en centres hospitalaris de la Regió Sanitària de Lleida amb coronavirus, 138

eren a l'Hospital Arnau de Vilanova de Lleida (98 estables a planta i 40 a l'UCI). Altres 43 eren a l'Hospital Universitari de Santa Maria de Lleida (33 estables a planta i 10 a l'UCI), i les altres 46 persones estaven ingressades en centres privats, totes estables a planta.

De les 50 persones ingressades en centres hospitalaris de l'Alt Pirineu i Aran amb coronavirus, 11 eren a l'Espitau Val d'Aran, 17 a l'Hospital Comarcal del Pallars a Tremp, 9 a la Fundació Sant Hospital de la Seu d'Urgell i 13 a l'Hos-

pital de Cerdanya. Totes elles estan estables a planta.

**DADES DE CATALUNYA**

La xifra de morts per coronavirus a Catalunya des de l'inici de la pandèmia va arribar ahir a les 2.908 persones, després que en les darreres 24 hores se n'hi afegissin 148. Pel que fa al nombre de casos positius és ara de 28.323, atès que en el mateix termini de temps se n'han detectat 1.499 més, gairebé el doble que diumenge.

### Desfasament entre Salut i Afers Socials

Si bé Salut ofereix les dades globals de morts i infectats per coronavirus des de l'inici de la pandèmia, ara fa uns dies que Treball i Afers Socials aporta també l'evolució concreta de víctimes i positius en residències de gent gran. Aquest balanç doble provoca, però, diverses disfuncions. D'una banda, perquè tots dos registres diaris es tanquen en horaris diferents. De l'altra, perquè Salut comptabilitza com a víctimes els usuaris de residències que acaben morint als hospitals, però no aquells que moren al mateix geriàtric.

# La UdL elabora un mapa amb els tests positius de coronavirus

Per “fer difusió de les dades disponibles”

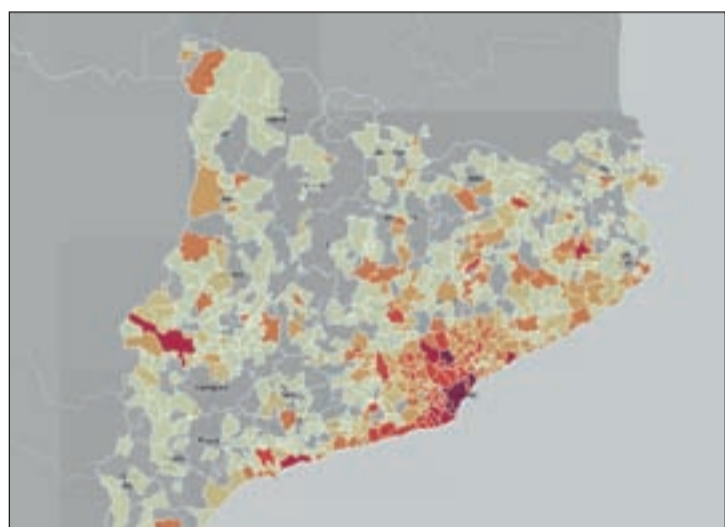


FOTO: Instamaps / Mapa que han elaborat en funció dels tests positius

**El Departament de Geografia i Sociologia de la Universitat de Lleida ha elaborat un mapa amb les dades de tests positius de covid-19 per “fer difusió de les dades disponibles”.**

Lleida  
J.C.

Així ho va confirmar ahir l'autor, Josep Ramon Mòdol, a aquest diari. Mòdol explica que el mapa l'ha fet amb Instamaps, una eina per fer mapes online de l'Institut Cartogràfic i Geològic de Catalunya. Amb aquesta base, el que ha fet l'autor és seleccionar les dades que ofereix el Departament de Salut, municipi per municipi, dels casos de tests positius que s'han fet.

En aquest sentit, cal tenir en compte que “les dades no són comarcals, sinó municipals i només es representen els municipis on hi ha hagut algun test positiu, perquè és llavors quan surten al llistat de CatSalut”, explica Josep Ramon Mòdol, que remarca que “sempre cal parlar de tests, no de persones”.

De les dades que ofereix el mapa, les quals s'actualitzen cada tres hores pel Departament

de Salut, es pot observar com el municipi amb més tests positius realitzats és Lleida, concretament amb 2.936 tests, seguida de Balaguer però amb una diferència notable: 81 tests positius. En tercer lloc, hi ha la Pobla de Segur, amb un total de 46, mentre que a Àger n'hi ha 34 i a la Fuliola, 28. Aquests municipis són els tres amb les residències d'avis més afectades pel coronavirus, sobretot la de la Pobla, on aquest cap de setmana ha començat l'assaig clínic liderat per Oriol Mitjà.

Altres municipis que tenen un nombre de test elevats són Guissona, amb 37 i Tàrrrega, amb 33, mentre que a la capital de la Segarra n'hi ha registrats 23.

D'altra banda, en el mapa també es mostren municipis on, de moment, no consten tests positius. D'aquests en destaquen les comarques de les Garrigues, el Pallars Jussà, l'Alt Urgell i el Solsonès en ser les que menys municipis tenen registrats tests positius. De fet, a les Garrigues només n'hi ha a les Borges, Juneda, Puiggros i Arbeca, sent Juneda qui més en té, amb 15.

Laura Ortega, manager de la factoría digital retail de BBVA en España

## “El cliente de BBVA tiene a su disposición todos los canales digitales del banco para realizar gestiones”

**Tener todo disponible en los canales digitales para poder realizar operaciones a distancia cobra ahora más importancia que nunca, ya que el estado de alarma limita los desplazamientos. Los clientes de BBVA pueden realizar desde hace años prácticamente el cien por cien de sus gestiones desde estos canales. Laura Ortega, manager de la factoría digital retail de BBVA en España, detalla todo lo que los clientes pueden hacer a través de la web y la app, y qué recomendaciones ofrece el banco en estos momentos.**

**P.** Ante la situación que estamos viviendo, ¿cuál es la recomendación de BBVA a sus clientes?

**R.** Nuestra prioridad es salvaguardar la salud de los clientes y empleados, y colaborar para frenar la propagación del coronavirus. Por este motivo, desde el primer momento BBVA ha recomendado a sus clientes realizar todas sus operaciones y gestiones a través de los canales digitales (web bbva.es, 'app' móvil y Línea BBVA), así como a través de sus más de 2.000 gestores remotos para limitar al máximo las visitas presenciales.

**P.** Aun así, ¿el cliente puede seguir acudiendo a las oficinas?

**R.** BBVA mantiene abierta parte de su red de oficinas con una gestión dinámica para adaptarse a las necesidades que vayan surgiendo. Como ya he comentado, recomendamos no acudir a las oficinas y operar digitalmente, pero para aquellas personas que necesitan hacer gestiones presenciales tienen a su disposición toda la información sobre las oficinas abiertas y los horarios en la web.

**P.** ¿Qué gestiones se pueden hacer sin salir de casa?

**R.** Casi la totalidad de las gestiones bancarias más demandadas se pueden llevar a cabo sin salir de casa, lo que facilitará a nuestros clientes seguir las recomendaciones sanitarias y proteger su salud y la de sus familias. Consultar los saldos y movimientos de las cuentas, hacer transferencias o pagar recibos



no domiciliados, son algunas de las operaciones más habituales que se pueden realizar por canales digitales. Además, todo ello con la tranquilidad de operar con la máxima seguridad. Por ejemplo, si el cliente realiza el pago de sus compras desde el móvil, una vez realizado, recibirá una notificación con los detalles de la compra si está activado el servicio de notificaciones de la propia 'app'. También podrá restringir la operativa de sus tarjetas, configurando su uso mediante permisos, para una mayor protección en sus pagos, entre otras muchas cosas.

**P.** Hay personas no familiarizadas con el mundo digital, ¿qué pueden hacer en esa situación?

**R.** Un porcentaje importante de clientes ya interactúa con el banco habitualmente de forma digital, pero algunas personas no lo habían hecho hasta ahora. El banco se está volcando con estas personas para facilitar su acceso a la 'app' (Android e iPhone) y a la web. La entidad se ha dirigido a estos clientes para indicarles cómo crear o recuperar su contraseña de acceso a la web o la 'app'. El usuario con el móvil validado sólo tendrá que acceder a bbva.es o a la 'app' de BBVA, crear un usuario y una contraseña y operar con facilidad. Además, si no tiene el móvil validado, podrá hacerlo a través de un cajero o de un servicio específico en Línea BBVA y, una vez validado, darse de alta en la banca 'online'.