

El president del Govern central, Pedro Sánchez, va anunciar ahir un enduriment del confinament pel coronavirus, de manera que a partir de demà i fins al 9 d'abril queden paralizades totes les activitats no essencials i els treballadors tindran un permís retribuït. D'altra banda, ahir van morir quatre persones més a Lleida per Covid-19.

CORONAVIRUS  LLEIDA

Les activitats no essencials, aturades, i les plantilles, amb permís retribuït

Lleida suma 110 pacients positius més en coronavirus i quatre morts

REDACCIÓ

MADRID | Espanya paralarà a partir de demà totes les activitats laborals no essencials fins al 9 d'abril per restringir més el moviment de persones i contenir el contagi de coronavirus, que dona algunes mostres de moderació, encara que ahir es va arribar al màxim de morts en una sola jornada, 832. Així ho va anunciar ahir el president Pedro Sánchez, després d'haver rebutjat en reiterades ocasions aplicar aquesta mesura a Catalunya, com reclamava la Generalitat. El Govern central aprovarà avui aquesta nova mesura "excepcional". Només quedaran oberts serveis de primera necessitat: alimentació, sanitat, cossos de seguretat, mitjans de comunicació i transport. Sánchez va afirmar que els treballadors dels sectors no essencials tindran un permís retribuït "recuperable" durant aquell període, que inclou vuit dies feiners. Rebran el salari "amb normalitat" i després, quan acabin les restriccions, recuperaran el temps gradualment. Per exemple, treballant una hora més cada dia.

El president Quim Torra va donar suport al canvi d'opinió de Sánchez i va dir que "exigirà mesures econòmiques i socials a l'altura de la crisi que vivim" per a autònoms i empreses, i va instar a intensificar al màxim el suport el sistema sanitari.

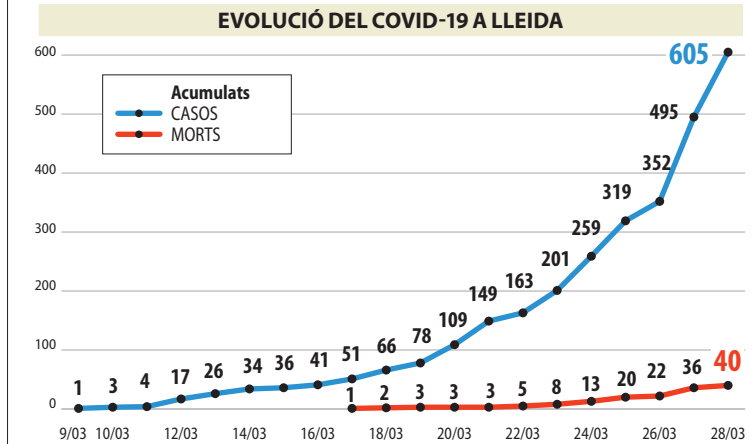
Pel que fa al balanç sanitari de Lleida, Salut va confirmar ahir la mort de tres persones amb coronavirus SARS-CoV-2 a la regió sanitària de Lleida i una a la de l'Alt Pirineu i Aran també per coronavirus SARS-CoV-2. Va comunicar 94 nous positius al pla i 16 a les comarques de muntanya. Actualment, a Lleida hi ha 194 ingressats amb Covid-19, dels quals 122 són a l'Arnau de Vilanova (90 en planta i 32 a l'UCI) i 29 a l'hospital Santa Maria (21 en planta i 8 a l'UCI).

A més a més, 43 persones estan ingressades en centres privats, totes estables en planta. Així mateix, catorze persones han estat donades d'alta. **Al Pirineu hi ha 41 persones ingressades (tots estables en planta), tretze de les quals a l'Espitau Val d'Aran, quinze a l'hospital Comarcal del Pallars a Tremp, tres al de la Seu d'Urgell i de al de la Cerdanya. Han estat donades d'alta cinc persones.**

DADES DE LA PANDÈMIA

LLEIDA	CATALUNYA	ESPANYA	MÓN
Afectats 605	Afectats 15.026	Afectats 72.248	Afectats 600.663
Morts 40	Morts 1.226	Morts 5.690	Morts 27.737
Altes 65	Altes 3.455	Altes 12.285	

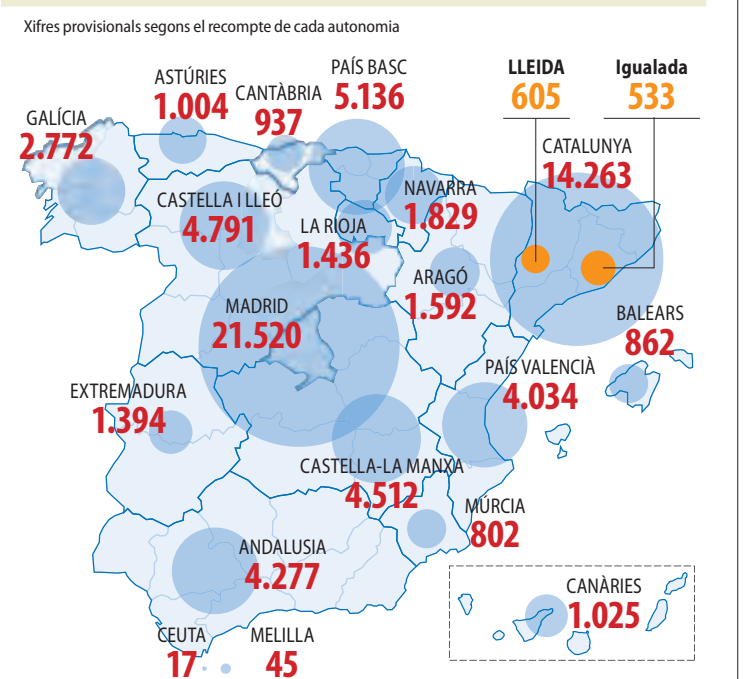
■ Salut confirma 110 nous positius en el conjunt de la província i quatre morts.
 ■ Els casos van ascendir en 763 a Catalunya. Del total de positius, 2.557 són personal sanitari.
 ■ Continua l'increment d'afectats, però les altes a tot l'Estat van créixer en gairebé tres mil.
 ■ L'expansió del coronavirus als Estats Units, que ja acumula una sisena part dels casos, dispara la xifra mundial d'afectats.



La pandèmia s'ha estès per 177 països

■ La pandèmia del coronavirus ja s'ha estès per 177 països i territoris, amb la qual cosa supera els sis-cents mil afectats, encara que el nombre de persones que han aconseguit curar-se de la malaltia ascendeix a 137.283, la majoria d'elles a la Xina. Els Estats Units s'han convertit ara en el país amb més casos i en especial preocupa la situació a Nova York.

CASOS DE CORONAVIRUS PER COMUNITAT AUTÒNOMA



Informació sobre el coronavirus al web <http://canalsalut.gencat.cat/coronavirus-test/>



L'autovia A-2, ahir presentava aquest aspecte, completament deserta.

S'estabilitzen el nombre d'altes a l'Arnau

■ El nombre d'afectats per Covid-19 segueix a l'alça a Lleida, però en vint-i-quatre hores es van donar dinou altes, gairebé tantes com les vint que es van donar en les 36 hores anteriors. Aquesta situació és fruit que moltes persones portaven ingressades des de l'inici de l'esclat de la pandèmia a Lleida i ja s'estan recuperant. No obstant, els constants ingressos per coronavirus estan començant a omplir l'Arnau de Vilanova, per la qual cosa Salut ja ha derivat pacients a centres privats donades les necessitats creixents.

Solidaritat en temps de crisi

Xarxes de voluntaris i mesures fiscals per pal·liar els efectes de la pandèmia

M. CODINAS

LLEIDA | La crisi mundial del Covid-19 està suposant un extraordinari repte per a les institucions i la societat en general. Dos setmanes després que es decretés l'estat d'alarma, són moltes les iniciatives solidari-

es sorgides a Lleida que tenen per objectiu ajudar i protegir els més vulnerables i recolzar tots els professionals que lluiten dia rere dia per combatre la propagació de la pandèmia i els seus efectes.

Grups de cosidores i patro-

nistes voluntàries bolcades a fabricar màscares i bates, col·lectius de gent que s'organitzen per proveir d'aliments i medicaments aquells que estan confinats o que formen part de grups de risc, empreses que aporten els seus recursos per fabricar

proteccions o que adapten els seus serveis a la quarantena obligatòria... Són només alguns exemples de l'onada de solidaritat que ha provocat aquests temps de crisi.

D'altra banda, també les administracions locals i comar-

cals, per la seua part, lideren i coordinen iniciatives al costat de particulars, empreses i col·lectius per fer que els seus esforços siguin més efectius i poder atendre les necessitats del major nombre de gent possible, al mateix temps que impulsen mesures fiscals com ara ajornaments o exempcions aplicables dins de les competències i de les limitacions legals en les ordenances fiscals de cada un per protegir autònoms, empreses i llars.

PALLARS JUSSÀ



■ Amb 34 casos confirmats i dos morts, el principal focus és a la residència de la Pobla, on ahir hi havia 9 encomanats.



L'UME, desinfectant la residència de la Pobla de Segur.

ALT URGELL



■ Hi ha 23 positius a la comarca. Tres continuen ingressats al Sant Hospital, on divendres va morir una persona gran.



El centre de distribució del Banc dels Aliments de la Seu.

La Pobla, primera població de Lleida on actua l'Exèrcit

TREMP | El nord del Pallars Jussà és la segona zona amb més concentració de casos després d'Aran, una cosa que s'explica en bona part per l'important focus de contagis que suposa la residència de la Pobla, on ahir eren nou els afectats.

Aquest centre geriàtric va ser el primer lloc a Lleida on, dimecres passat, van actuar efectius del Grup Sanitari de l'Exèrcit. Van portar a terme tasques de desinfecció que ahir mateix van repetir

a Sort (vegeu la pàgina 4). Tremp acull des de dimarts el primer hotel medicalitzat lleidatà, l'Alegret, on es van traslladar vuit pacients de l'hospital.

També l'acadèmia militar de Talarn ha adequat dormitoris per allotjar malalts o personal d'emergències.

D'altra banda, Tremp va portar a terme una crida a personal del sector sociosanitari per si cal habilitar més espais per a malalts.

Primer mort a la Seu d'Urgell i la residència es trasllada al Seminari

LA SEU D'URGELL | Una persona d'avançada edat i amb patologies prèvies va ser divendres el primer mort per Covid-19 a l'Alt Urgell, concretament al Sant Hospital. A més, quatre persones continuaven ahir ingressades al mateix centre. Els ancians de la residència de l'hospital van ser traslladats dilluns al Seminari del bisbat, doblant així els llits al centre mèdic per poder atendre més malalts.

D'altra banda, l'ajuntament de la Seu

d'Urgell ha paralitzat el cobrament d'impostos municipals mentre duri l'estat d'alarma. Veïns de la capital formen una xarxa de voluntariat per cosir màscares i fabricar material sanitari amb impressores 3D.

Així mateix, hotels i restaurants, com l'empresa que gestiona els menjadors escolars de la comarca, han donat menjar de les seues cuines al Banc dels Aliments.

PALLARS SOBIRÀ



■ Hi ha 8 casos de coronavirus confirmats al Sobirà segons Salut, 6 dels quals estan ingressats a l'Hospital del Pallars.



El camp de regates de Sort, completament buit.

VAL D'ARAN



■ Els casos confirmats ascendeixen a 26, segons Salut, una xifra que el Consell eleva a 35, i ja han mort dos persones.



L'hospital de campanya instal·lat al costat de l'Espitau de Vielha.

Temporada de ràfting en suspens i xarxes de solidaritat

SORT | L'alerta sanitària va tancar de forma anticipada les estacions d'esquí i ha deixat en suspens la temporada de ràfting, per la qual cosa la Pallaresa apareix aquests dies sense embarcacions, una cosa insòlita en aquesta època de l'any. En aquesta comarca, el consell ha posat en marxa un web per difondre informació sobre l'emergència del Covid-19 (www.covid19.pallarssobira.cat/). A través d'aquesta coordina una

xarxa de voluntaris que confecciona màscares des de les seues cases i assisteix els col·lectius més vulnerables. També difon informacions útils com els serveis a domicili que ofereix la comarca i aclareix dubtes sobre les diferents línies d'ajuts disponibles, segons la situació econòmica de cada un. A més, el lloc web conté un catàleg d'activitats de lleure, cultura i esport, així com recursos per a nens i adults.

Habiliten llits fora de l'hospital desbordat i suport a ramaders

VIELHA | Dos morts fins a la data i 35 contagiats confirmats converteixen la Val en el territori amb la ràtio de casos més alta de les comarques lleidatanes. Els casos superen de molt la capacitat de l'hospital de Vielha, on el Consell va habilitar primer un hospital de campanya i va obrir poc després habitacions de l'hotel Tryp per acollir pacients. Aquest és el segon hotel medicalitzat del Pirineu després de l'Alegret de Tremp.

Al marge de l'assistència als malalts, el Consell ha creat una xarxa de suport als ramaders perquè voluntaris atenguin el seu bestiar en cas que ells no puguin fer-ho per motius de salut. Per la seua part, Vielha ha limitat les passejades amb gossos a cent metres del domicili, després de constatar que alguns usuaris feien llargs tords, una cosa poc segura per a la resta dels veïns de la capital aranesa.

MOBILITAT FRONTERES

El trànsit entre l'Alt Urgell i Andorra cau vora un 90% la setmana del tancament fronterer

La major part del flux són camions de mercaderies, molts, de productes de primera necessitat || La davallada del nombre de vehicles particulars s'ha fet patent també a la Val d'Aran

C. SANS / X. RODRÍGUEZ

LA SEU D'URGELL / LLEIDA | El tancament de fronteres decretat la setmana passada per l'Estat arran de la crisi del coronavirus ha reduït en un 88% aquesta setmana la mobilitat entre Andorra i l'Alt Urgell. Segons dades del Govern andorrà, dimarts passat van entrar al Principat un total 884 vehicles a través del pas fronterer de la Farga de Moles, davant els 7.108 que ho van fer el mateix dia de l'any passat. El volum de trànsit ha anat reduint-se de forma progressiva des de l'inici de l'alerta sanitària. Així, el passat dia 13 encara van passar per la frontera hispanoandorrana 8.035 vehicles, davant els 11.307 del mateix dia de l'any anterior, xifra que llavors representava una reducció de només el 29%.

Les mateixes fonts van assegurar que gran part del trànsit actual a través de la frontera andorrana el constitueixen camions de mercaderies, que són els únics que no tenen restringit l'accés pel lloc fronterer durant l'alerta sanitària. En aquest sentit, fonts de les agències de duanes de la Farga de Moles van explicar que vuit de cada deu camions transporten productes de primera necessitat, com per exemple articles d'alimentació i de farmàcia. La resta correspon a paqueteria. Així mateix, han constatat un descens substancial de les importacions (vegeu el desglossament superior).

A banda del transport de mercaderies, també poden circular,



Vehicles aturant-se aquesta setmana al punt fronterer de la Farga de Moles.

CAIGUDA PROGRESSIVA

La intensitat de trànsit ha descendit de forma progressiva des d'un 29% fins a un 88%

amb un document acreditatiu, els treballadors transfronterers, els residents a Andorra que tornen als seus domicilis després d'haver estat a l'estranger o els veïns de l'Alt Urgell que reben

tractament sanitari al Principat. Aquests constitueixen la part més petita del trànsit en un moment en què no es permet el pas de turistes entre Andorra i l'Alt Urgell. Aquest descens en el nombre de cotxes particulars s'ha notat també a Aran.

Davallada dràstica

La caiguda del volum de trànsit a la Val ha estat dràstica després del tancament de les fronteres entre Espanya i França a l'N-230 i Eth Portil-

hon. En aquest sentit, l'alcalde de Bossòst, Amador Marqués, va explicar que amb l'entrada en vigor d'aquesta mesura, "van deixar de venir ciutadans francesos a Aran".

Marqués va recordar que, abans de l'ordre de restringir el pas pels punts fronterers, a Les i Bossòst es donava una imatge atípica: veïns confinats en els seus carrers per evitar contagis i francesos comprant i passejant pels carrers d'aquests dos municipis aranesos.

Descendeixen les importacions i les exportacions

■ Fonts de l'Agència Estatal d'Administració Tributària (AEAT) van informar aquesta setmana que la tramitació de documents per a importacions a través de la duana de la Farga de Moles han descendit al llarg d'aquest mes un 31 per cent respecte al mes de març del 2019, i que els d'exportacions han tingut també una important reducció, en aquest cas del 25 per cent.

Menys circulació també entre Andorra i França

■ A Andorra, les entrades per la frontera francesa del Pas de la Casa també s'han reduït i, segons el Govern andorrà, dimarts la van creuar 76 vehicles, un 97 per cent menys que el mateix dia del 2019, quan en van entrar 2.501. S'ha de recordar que Andorra ha aprovat un decret per limitar la compra de tabac i alcohol als residents, amb l'objectiu de reduir així el trànsit de vehicles.

ENERGIA RENOVABLES

Estelles de boscos d'Aran en lloc de gasoil per escalfar l'hospital de Vielha

R.R.

LLEIDA | El Conselh Generau d'Aran farà servir estelles procedents d'actuacions de neteja als boscos de la Val per escalfar l'hospital de Vielha amb dos calderes de biomassa de 300 kW de potència. Així ho preveu el projecte, que ha iniciat la tramitació aquesta setmana, encara que es va redactar l'any passat, molt abans de l'actual crisi sanitària. El document preveu mantenir les dos calderes de gasoil

que el centre fa servir per al seu sistema de calefacció, encara que únicament com a reserva davant d'incidències en les instal·lacions de biomassa.

El projecte contempla una inversió de 543.002 euros per posar en marxa el sistema de calefacció amb biomassa i assenyala que el municipi de Vielha e Mijaran "disposa de boscos públics que cal mantenir i netejar", per la qual cosa apunta que "la principal font de matèria

primera seran les neteges forestals". Adoptar aquesta tecnologia requerirà ampliar les instal·lacions de l'hospital. En concret, es planteja augmentar en 117

MÉS DE MIG MILIÓ

El projecte preveu una inversió de més de mig milió d'euros per adoptar aquesta tecnologia

metres quadrats la superfície de la planta subterrània, amb l'objectiu d'instal·lar una sala de calderes i una sitja per poder emmagatzemar les estelles que faran servir com a combustible.

Amb aquesta iniciativa, l'hospital de Vielha s'afegirà al creixent nombre d'edificis públics de Lleida que adopten la biomassa com a substitut a les calderes de gasoil. A aquest tipus d'instal·lacions, se suma el creixent interès pels sistemes de calefacció comunitaris (*district heating*) amb una sola caldera de biomassa per escalfar diversos edificis i fins i tot pobles sencers, com fa la que es va estrenar recentment al poble de Vilaplana.

Lloguer de muntanyes per a pastures al Pirineu

ALT ÀNEU | L'EMD d'Isil i Alós ha tret a concurs l'arrendament de muntanyes per a pastures, a través de dos contractes amb preus de sortida de 41.225 i 45.717 euros. També l'EMD de Castellbò subhasta pastures.

Demanen ajornar i rebaixar taxes a Tremp

TREMP | El grup de Compromís per Tremp, a l'oposició, demana al consistori rebaixar i ajornar taxes per la crisi del coronavirus.

SEGURETAT PANDÈMIA

Destinaran mossos de Manresa a la Seu d'Urgell pel brot de coronavirus

Deu agents han donat positiu i uns altres vint estan aïllats amb símptomes, segons els sindicats policials || **Possibles casos a les comissaries de Tremp i el Pont**

A. GUERRERO

LA SEU D'URGELL | Agents dels Mossos d'Esquadra de Manresa es desplaçaran a partir de demà a la comissaria de la Seu d'Urgell per cobrir les baixes dels deu agents que han donat positiu per coronavirus i la vintena de policies que estan aïllats amb símptomes, segons van informar ahir des del sindicat Uspac. El portaveu d'Uspac a la Regió Policial del Pirineu Occidental, Xavier Teixidó, va explicar que "representen aproximadament la meitat del personal de la comissaria i els vint agents que estan aïllats tenen símptomes però no els han fet la prova". Per la seua part, el sindicat Sap-Fepol va lamentar que "a una part dels efectius d'aquesta comissaria no se'ls hagi confinat ni practicat cap test, malgrat haver estat en contacte estret amb les persones afectades".

Interior va desinfectar dijous l'interior de la instal·lació i divendres, l'exterior. Uspac reclama que es doti de material de seguretat (mascaretes, guants, gel desinfectant) cada agent i vehicle policial i que la desinfecció es faci cada dia. Xavier Teixidó va alertar que "cal tenir en compte que ens trobem en una zona amb una població envellida i els mateixos agents poden, sense voler, propagar el virus". Així mateix, va ex-



Imatge de la comissaria de la Seu d'Urgell.

plicar que "a la comissaria de Tremp hi ha dos possibles positius i entre set i deu persones que estaran en quarantena fins a final de setmana i un altre possible positiu a la comissaria del Pont de Suert". Per la seua part, des del Sap-Fepol van advertir que "ens podem trobar, entre altres conseqüències, que en els propers dies no tinguem agents per donar servei en aquestes comarques".

LES CLAUS

Un mosso mort. Divendres va morir el primer mosso d'esquadra de Catalunya per coronavirus. Era un agent de Premià de Mar. A més, fins dimarts, 44 mossos i policies locals catalans havien donat positiu, mentre que 1.432 efectius estaven aïllats, segons les dades que va donar Interior.

Tàrraga. La Policia Local de Tàrraga té tres agents confinats perquè havien tingut contacte amb persones que presentaven símptomes de coronavirus. Demà es reincorporaran dos agents.

SUCESSOS EMERGÈNCIES

Ferit greu al tenir un accident de tractor en un camí d'Arbeca

Evacuat en helicòpter a Tarragona

A. GUERRERO

ARBECÀ | Un home d'uns 50 anys va resultar ferit de caràcter greu ahir a la tarda al tenir un accident amb un tractor a Arbeca. L'accident va tenir lloc, per causes desconegudes i que s'estan investigant, cap a les 16.30 hores en un camí d'aquesta localitat de les Garrigues, quan l'home va caure i el vehicle li va passar per sobre, segons van informar els Mossos d'Esquadra. Fins al lloc van anar diverses patrulles de la policia catalana, dos ambulàncies i un helicòpter medicalitzat del Sistema d'Emergències Mèdiques (SEM). Després de ser atès *in situ* pels sanitaris, el ferit va ser evacuat en helicòpter a l'hospital Joan

XXIII de Tarragona, segons van informar des dels Mossos d'Esquadra. El tractor no tenia cabina i va acabar a l'interior d'un camp.

L'any passat es van produir tres accidents mortals de tractor a les comarques de Lleida. Al maig va perdre la vida un agricultor a Guissona després de ser atropellat pel seu vehicle. A l'agost va morir un home de 85

SINISTRE

El vehicle va passar, pel que sembla, per sobre de l'home, en un accident que es va produir a les 16.30 hores



El ferit va ser evacuat en helicòpter.

anys al ser atropellat accidentalment pel tractor que conduïa el seu fill a Bellvís i a l'octubre va morir un veí de Menàrguens de 42 anys.

Encara van ser més tràgiques les xifres de l'any 2018, quan es van registrar fins a set accidents mortals d'aquest vehicle a Lleida, dels quals tres van ser accidents de trànsit. Així mateix, en els últims tretze anys més

de 40 tractoristes han mort per accidents a Ponent. L'any més negre per a l'estadística va ser el 2009, quan es van registrar vuit accidents mortals amb aquest tipus de vehicles agrícoles. En molts dels casos, es tracta de petits tractors sense cabines i amb víctimes d'avançada edat. En molts altres casos, els tractoristes han resultat ferits de caràcter greu.

PANDÈMIA

Sancionades 21 persones a Lleida pels Agents Rurals

Per saltar-se el confinament

LLEIDA | Els Agents Rurals han denunciat en les dos últimes setmanes 21 persones a les comarques de Lleida per saltar-se el confinament. A tot Catalunya han estat 145 denúncies. La tendència, tanmateix, va a la baixa en els últims dies. Tanmateix, preocupa l'afluència els espais naturals més propers a les grans ciutats. Per aquest motiu, i per primera vegada durant l'estat d'alarma, els Rurals utilitzen aquest cap de setmana l'helicòpter per detectar els possibles infractors. Amb el decret de l'estat d'alarma s'han prohibit les activitats de lleure al medi natural.

No es permeten els passejos, el senderisme –tampoc amb gossos–, l'escalada, el parapent, el caiac, la fotografia, la caça i la pesca, ni els partits, trobades i focs d'esbarjo. Només es poden fer desplaçaments per anar al lloc de treball com finques agrícoles i instal·lacions ramaderes.

EMERGÈNCIES

Sufoquen incendis a Àger, Oliana i Lleida

A Torre-serona van revisar una casa

ÀGER | Els Bombers de la Generalitat van sufocar ahir tres incendis de diferent índole a Àger, Oliana i Lleida. A Àger, van ser alertats a les 11.22 hores per un foc en una furgoneta que circulava per la C-12 i van poder donar-lo per controlat a les 12.00 hores.

A la tarda, van cremar tres contenidors a l'exterior de l'abocador d'Oliana, al carrer de la Vallan. Unes altres tres dotacions van treballar ahir a la tarda en un foc de vegetació als marges de l'autovia A-2 al seu pas per Lleida. L'incendi es va declarar a les 18.18 hores.

D'altra banda, ahir al matí van revisar una casa a Torre-serona després que es produís un incendi al pàrquing que va poder ser extingit pel mateix propietari. Van rebre l'avís de l'emergència a les 7.04 hores i van assistir quatre dotacions de bombers. El foc també va afectar l'escala de l'immoble.

TREMP	Creu Roja 973 65 10 00	SORT	Jutjat de Pau 973 62 00 64	Oficina turisme 973 69 06 40
Ajuntament 973 65 00 05	Servei d'ambulàncies 904 10 81 08	Ajuntament 973 62 00 10	Bombers 973 62 00 80	Farmàcia Aguilà Borràs 973 69 01 08
CAP Urgències 973 65 28 28	Farmàcies Martínez 973 65 00 32	Creu Roja 973 62 01 64	Mossos d'Esquadra 973 65 88 85	Correos 973 69 03 05
Hospital Comarcal del Pallars 973 65 22 55 Artigues 973 65 01 38	Servei d'ambulàncies 904 10 71 07	EL PONT DE SUERT	C. de Recursos Pedagògics 973 69 03 43
	Correos 973 65 03 09	Farmàcia T. Mallorca 973 62 00 65	Ajuntament 973 69 00 05	Serv. d'Extensió Agrària 973 69 00 40
	Inem 973 65 07 65	Departament d'Agricultura, Ramaderia i	CAP 973 69 11 59	Societat de Pescadors 973 69 05 15
	Bombers 973 65 08 80	Pesca de la Generalitat 973 62 08 04	Creu Roja 649 80 53 05	Bombers 973 69 00 80
	Urgències Mossos 112	Correos 973 62 02 41	Servei d'ambulàncies 902 45 09 02	
	Mossos d'Esquadra 973 65 88 00	Escola de Piragüisme 973 62 07 75	Jutjat de Pau 973 69 00 77	

REFERÈNDUM URBANISME

La Pobla ajorna la consulta per rebatejar el passeig Josep Borrell

La Sareb demana més temps per decidir sobre les cases en ruïnes

M. CODINAS

LA POBLA DE SEGUR | L'ajuntament de la Pobla de Segur ha ajornat la consulta per canviar el nom del passeig Josep Borrell, batejat així per l'exministre socialista nascut a la localitat i que ara és representant de la Unió Europea per a Afers Exteriors. La consulta s'havia de celebrar un diumenge d'abril i havia de permetre elegir a tots els residents o nascuts a la Pobla majors de 16 anys si volien mantenir el nom del passeig o canviar-lo per "1 d'Octubre". "La situació actual requereix que centrem tots els nostres esforços a evitar que es propagui la pandèmia de coronavirus", va explicar l'alcalde, Marc Baró, que va afegir que "per això hem aparcat la consulta fins que hagi passat el perill".

D'altra banda, Baró va explicar que la Sareb o banc do-



Un home al costat dels antics habitatges dels ferroviaris.

lent, propietària dels antics habitatges de ferroviaris que porten més de quatre mesos envoltats de tanques per risc de desprendiments, ha demanat una pròrroga per decidir sobre

el futur d'aquestes vivendes i hi ha la possibilitat que les doni al consistori. Baró va manifestar fa temps la seua voluntat de construir-hi diversos habitatges socials.

ACCIONS SOLIDARITAT



Ortiz, en un comerç entregant les màscares que elabora.

Un jove de Vilaller fabrica proteccions amb impressió 3D

VILALLER | Davant de la demanda de material sanitari registrada per la crisi del coronavirus, Christopher Ortiz, un jove estudiant de 17 anys resident a Vilaller, s'ha bolcat a fer màscares

reutilitzables de plàstic amb la impressora 3D que va comprar per al seu projecte de Batxillerat. Les distribueix en comerços i col·lectius de gent vulnerable de forma totalment altruista.

CARRETERES MOBILITAT

Paren la instal·lació a la C-13 de malles antiallaus

LLEIDA | Les obres per instal·lar malles antiallaus que evitin desprendiments sobre la C-13 entre Rialp i Llavorsí han quedat paralitzades. Així ho ha notificat la Generalitat als consistoris afectats, tot just l'endemà de comunicar-los just el contrari: que hi hauria més talls de trànsit per col·locar les malles des de dilluns fins al 3

d'abril. Ahir, en canvi, els va comunicar per escrit que l'actuació quedava "ajornada fins a nou avís" sense explicar el perquè. El Govern va qualificar d'urgent aquesta obra i havia de quedar al marge de la suspensió per evitar la propagació del coronavirus que s'haurà d'aplicar en altres com el túnel de Trespunts.

RIBAGORÇA

Mesures per evitar contagis al banc d'aliments

EL PONT | Un total de 42 famílies amb 139 persones en situació de vulnerabilitat es beneficien del banc d'aliments que gestiona el consell de la Ribagorça. La recollida de productes s'ha de fer en intervals de deu minuts i només pot anar-hi un membre de cada família per evitar contagis de coronavirus.



Lots del banc d'aliments de l'Alta Ribagorça.

SEGRE.com

Som informació
Som present
Som futur

Ambrosia De l'hort al plat
RESTAURANT - PLATS PER EMPORTAR

Favetes amb costella d'ibèric / 10 €
Terrina de foie / 13 €
Cua de Bou amb llenegues / 12 €
Espatlla de xai al forn / 12 €
Sèpia bruta amb carxofes / 10 €
Bacallà amb ceba i tomata / 10 €
Arròs amb conill i carreretes (mín 2 pers) / 11 €

Amb el nostre treball, volem col·laborar a superar-ho junts!
Estem a disposició de les empreses i particulars

Consulta el nostre web: restaurantambrosia.es 973 731 620