

MEDI AMBIENT DEJECCIONS RAMADERES

La Generalitat limitarà les granges en set municipis més per evitar multes de la UE

Els declararà zona vulnerable al constatar contaminació per nitrats d'aigües subterrànies || Els suma als més de 120 on ja limita tant l'aplicació de purins com construir i ampliar explotacions

M. CODINAS / X. R.

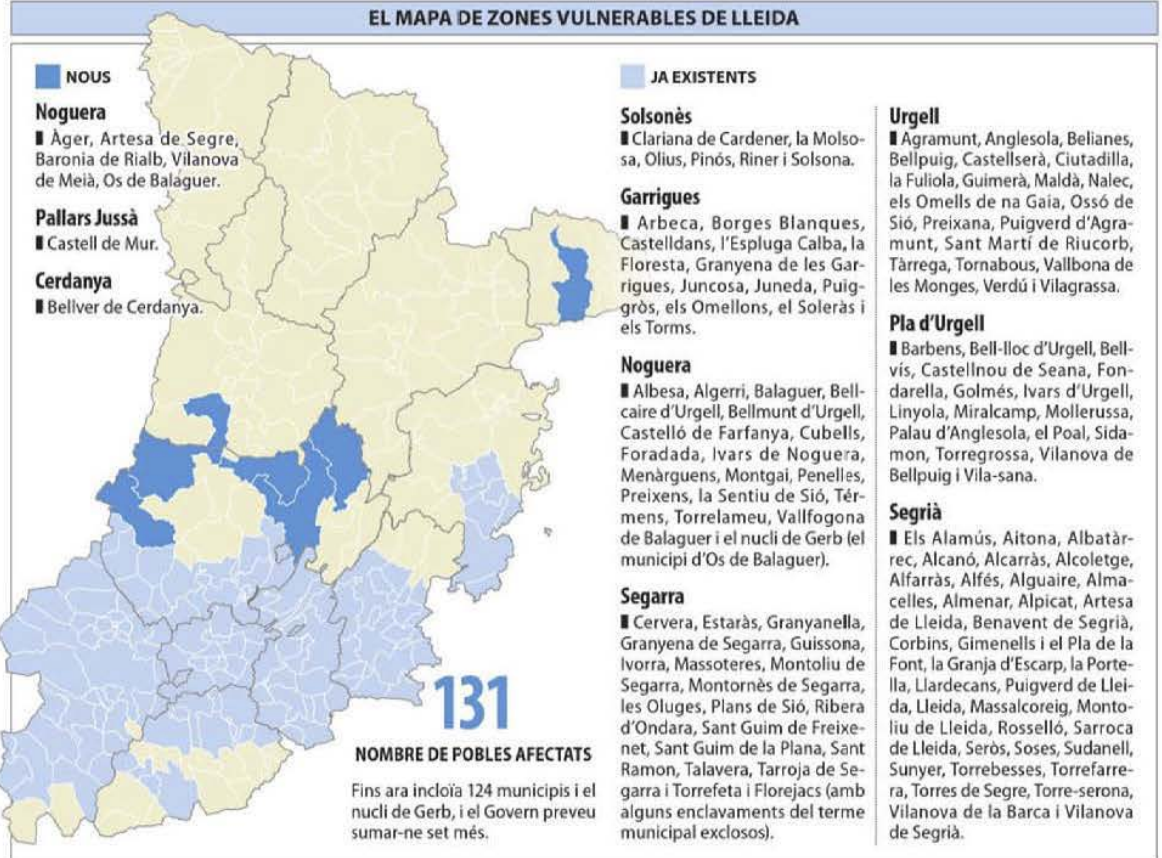
|| LLEIDA | La Generalitat preveu ampliar a set municipis més de Lleida les restriccions a la construcció i ampliació de granges que aplica ja en els 124 declarats zona vulnerable a la contaminació per nitrats. Una nova ordre del departament de Territori planteja incorporar ara cinc municipis més de la Noguera i, per primera vegada, dos localitats pirinenques, al Pallars Jussà i la Cerdanya lleidatana (vegeu el mapa). La conselleria respon així a un requeriment de la UE, que la va instar a ampliar la superfície on limita o veta el creixement de l'activitat ramadera. D'aquesta manera, espera evitar que el procediment obert el 2018 per incomplir la directiva comunitària sobre aigües acabi en sancions milionàries.

La incorporació d'aquestes set localitats elevaria a 131 els municipis declarats zona vulnerable a Lleida. El projecte d'ordre, que ha iniciat el període d'exposició pública, inclou la Baronia de Rialb com a zona vulnerable de tipus A (ZV-A), on el decret del 2019 preveu les restriccions més grans sobre ampliacions i gestió de purins. Els altres sis es proposen com a zones vulnerables de tipus B, on les limitacions són menors. Es tracta de Bellver de Cerdanya, **Castell de Mur**, Àger, Artesa de Segre, Vilanova de Meià i Os de Balaguer. En aquesta última la declaració de zones vulnerables ja incloïa el nucli de Gerb.

Els alcaldes es van mostrar sorpresos i preocupats per l'impacte que aquesta mesura pugui tenir en la seua economia, i la majoria van avançar que hi presentaran alegacions en contra. També sindicats agraris van expressar objeccions i van defensar els esforços del sector ramader en matèria de sostenibilitat.

Aquesta revisió de les zones vulnerables arriba després que l'última, l'any 2015, se saldés sense retirar ni incorporar municipis de Lleida. La Comissió Europea, per la seua part, va qüestionar que no s'incorporessin localitats al considerar que anàlisis de contaminació de les aigües aconsellaven fer-ho. El procés obert afecta diverses comunitats de l'Estat i, en el cas de Catalunya, va respondre al fet que els aqüífers feia més de vint anys que no havien estat objecte de millores.

EL MAPA DE ZONES VULNERABLES DE LLEIDA



PRESSIÓ DE LA COMISSIÓ EUROPEA I REACCIONS DE REBUIG

Sorpresa i preocupació entre els alcaldes i queixes dels sindicats

■ Els alcaldes dels municipis que la Generalitat vol declarar zona vulnerable van rebre ahir la notícia amb sorpresa i preocupació. El més indignat va ser el de la Baronia, Antoni Reig, que va amenaçar de convocar mobilitzacions. Així mateix, edils d'Artesa, Bellver, Vilanova de Meià, Os i Castell de Mur estudiaran el projecte de l'ordre i preveuen presentar alegacions. A Àger esperen avaluar en els propers dies l'impacte de ser zona vulnerable. Els sindicats agraris també van qüestionar aquesta la mesura. Fonts de JARC van lamentar que la Generalitat "tingui poc

en compte el sector agroalimentari" i van destacar els seus esforços en matèria de sostenibilitat. Des d'UP van apuntar que només el 62% de la contaminació d'aigües per nitrats procedeix de purins i la resta és de "fonts difuses" que inclouen les persones, per la qual cosa van demanar millores en depuradores.

MOBILITZACIONS

L'alcalde de la Baronia de Rialb va apuntar a la possibilitat de convocar mobilitzacions

Estira-i-arronsa amb la Comissió, que vol ampliar la superfície afectada

■ L'ampliació del mapa de zones vulnerables amb set municipis a Lleida i quaranta-cinc en el conjunt de Catalunya és el resultat d'un estira-i-arronsa entre la Generalitat i la Comissió Europea (CE), arran del procediment que aquesta va obrir el 2018 per incomplir la directiva sobre aigües. Des d'aleshores, un procediment negociat (EU-Pilot) ha provat de resoldre'l sense arribar als tribunals.

La documentació que acompanya al projecte d'ordre evidencia objeccions de la CE davant la revisió de zones vulnerables del 2015, al considerar-la insuficient. També

reflecteix que, el 2019, una primera proposta de la Generalitat incloïa menys municipis que els que finalment figuren a la llista de l'ordre, la qual cosa va provocar noves reserves per part de la CE. Així, una primera versió incloïa només 4 municipis de Lleida: Àger, Artesa de Segre, Vilanova de Meià i Castell de Mur.

PRIMERA VERSIÓ

Una primera proposta incloïa només Àger, Artesa de Segre, Vilanova de Meià i Castell de Mur

INVERSIÓ GENERALITAT

Els pressupostos de la Generalitat augmenten a Lleida fins als 106,8 M€

Ponent rebrà un 55% més de pressupost amb relació al 2017 i l'Alt Pirineu i Aran augmenten les seves partides en un 153%

El Projecte de llei dels pressupostos de la Generalitat per al 2020 aprovat pel Govern preveu una inversió inicial a Ponent, l'Alt Pirineu i Aran que suma 106,8 M€, un augment molt significatiu amb relació als comptes del 2017, concretament del 83%, i es tradueix també en una inversió per habitant de 248 €, per sobre dels 157 € de la mitjana catalana.

Ponent rebrà 64,2 M€, import que supera en un 55% els 41,5 M€ que preveien els darrers comptes del 2017. Pel que fa a l'Alt Pirineu i Aran, es preveu una inversió de 42,5 M€ i un increment del 153% en relació amb el 2017.

Els quatre objectius principals dels pressupostos de la Generalitat per al 2020, que continuen el seu tràmit parlamentari, són millorar la qualitat dels serveis públics, reduir les desigualtats socials, de gènere i territorials, a més de

promoure l'economia productiva i del coneixement. També segueixen criteris de sostenibilitat, atenció especial als joves i als majors de 65 anys i d'emergència climàtica, entre altres.

El departament de Territori i Sostenibilitat durà a terme el gruix més gran de la inversió destinada a Ponent –amb el 55,35% dels recursos– seguit del d'Agricultura, Ramaderia, Pesca i Alimentació, amb un 21,67%. Educació invertirà el 9,78% del total, Salut el 4,87, Cultura el 3,82, Interior l'1,63; Treball, Afers Socials i Famílies l'1,39, Justícia el 0,97 i Presidència el 0,52%.

Inversions a Ponent

Pel que fa al destí de les inversions, el Canal Segarra-Garrigues i el cicle de l'aigua són els àmbits que reben les partides més elevades. Els principals projectes previstos són la construcció de les estacions depuradores d'aigües residuals i col·lectors a Artesa de Lleida i Puigverd de Lleida, Torre-serona i Torrefarrera i Vilanova de Segrià, amb un import conjunt d'11,2 milions d'euros.

També el canal Segarra-Garrigues, que rebrà 8,8 milions d'euros, dels quals 6,3 es destinaran a la xarxa de distribució de diversos sectors de regadiu i la resta a altres actuacions relacionades amb el desenvolupament del canal. Els pressupostos també preveuen 18 milions d'euros pel conveni signat amb l'empresa constructora del canal i el pantà de l'Albagés, Acuaes, per al finançament de la part de l'obra que corresponia emprendre als regants i que en el seu moment va assumir la Generalitat. En el mateix àmbit dels regadius, els pressupostos inclouen gairebé 2,3



Reserven 18 milions d'euros per finançar part de l'obra del pantà de l'Albagés.

milions d'euros a la modernització del Reg de Pinyana.

Pel que fa a la mobilitat, la línia de tren Lleida-la Pobla de Segur té assignats gairebé 1,9 milions d'euros per al condicionament de passos a nivell, i es consignen més de 810.000 euros per construir la nova estació d'autobusos de Tàrrrega.

També es destinaran prop de 2,8 i 1,2 milions d'euros a les obres de l'Institut Joan Solà de Torrefarrera i a l'Escola d'Almenar i, pel que fa a Salut, s'adreçarán 460.000 euros al projecte actualitzat de les obres de reforma, ampliació i millora del CAP Capped de Lleida. A l'àmbit de Cultura, es destinarà un milió d'euros a l'Arxiu Comarcal de les Garrigues, mentre la Biblioteca de Torrefarrera tindrà una quantitat similar, i la restauració de la Seu Vella tindrà 730.000 euros. Una altra actuació prevista serà la millora del parc de Bombers de Balaguer.

Les inversions a l'Alt Pirineu i Aran

A l'Alt Pirineu i Aran, el 95,3% de les inversions seran a càrrec dels departaments de Salut i Territori. Concretament, 34,9 M€ aniran a Territori i Sostenibilitat, 5,6 M€ a Salut, 567.751 € a Agricultura, Ramaderia, Pesca i Alimentació, 544.974 € a Cultura, 330.881 € a Educació, 164.004 € a Empresa i Coneixement, 182.492 € a Interior, 137.422 a Justícia i 63.745 a Presidència.

Pel que fa als projectes més destacats, 10,7 milions d'euros es destinaran a la Carretera C-14 entre Organyà i

Montant de Tost (Alt Urgell), i els 5,2 per la Carretera C-28 entre Salardú i Baqueira (Aran).

La Generalitat posa a disposició tota la informació del projecte de pressupostos per al 2020 al web [gencat.cat/ economia/pressupostos](http://gencat.cat/economia/pressupostos).

El primer pressupost vinculat amb l'Agenda 2030

Els comptes del Govern també pretenen impulsar polítiques ambicioses per fer front a l'emergència climàtica amb un horitzó zero d'emissions i residus, amb un model basat en l'economia circular. De fet, aquest és el primer pressupost de la Generalitat que es vincula amb els 17 objectius de l'Agenda 2030 per al desenvolupament sostenible de les Nacions Unides.

PONENT

- El 21,6% de les inversions es destinaran a Agricultura, Ramaderia, Pesca i Alimentació.
- 1,2 M€ per a la construcció de les estacions depuradores d'aigües residuals i col·lectors a Artesa de Lleida i Puigverd de Lleida, Torre-serona i Torrefarrera i Vilanova de Segrià.
- 8,8 M€ per al canal Segarra-Garrigues.



El vicepresident del govern, Pere Aragonès, lliura el projecte de pressupostos 2020, amb el mòbil i via AirDrop, al president del Parlament, Roger Torrent.

Uns pressupostos al servei de la ciutadania de Catalunya

El vicepresident del Govern i conseller d'Economia i Hisenda, Pere Aragonès, assegura que els pressupostos de la Generalitat per al 2020 són "una proposta al servei de la ciutadania de Catalunya, que

no només fa front a les necessitats més urgents de la societat, sinó que també comença a dissenyar com serà la Catalunya del 2030". Durant la presentació del Projecte al Parlament de Catalunya, el vicepresident va manifestar que els nous comptes "estan dissenyats a partir de valors com l'equitat i la igualtat d'oportunitats, compromesos amb el bé comú i amb la prosperitat compartida".

ALT PIRINEU I ARAN

- El 95,3% de les inversions es destinaran a Salut i Territori.
- 10,7 M€ per a la Carretera C14 entre Organyà i Montant de Tost (Alt Urgell).
- 5,2 per a la Carretera C28 entre Salardú i Baqueira (Aran).

Inversions Ponent, Alt Pirineu i Aran

106.868.624 €

Inversió territorialitzada

248 €
Inversió per habitant (territorialitzada)

157 €
Inversió territorialitzada per habitant (total Catalunya)

83,3%
Increment Sobre pressupost 2017

ESPais NATURALs SUCCESSOS

La Diputació restaura l'accés de Corçà a Mont-rebei

Després de l'allau que va obligar al gener a clausurar el congost una setmana || Els operaris i el material arribaran en barca

X. RODRÍGUEZ

LEIDA | L'accés al congost de Mont-rebei des de Corçà (Ager) estarà obert per Setmana Santa. La Diputació assumirà els treballs per sanejar el pendient al punt on es va registrar una allau de roques el mes de gener, entre Mas Carlets i el congost, just davant del pont del Siegué, que uneix les parts catalana i aragonesa d'aquest espai natural. L'allau, que va tenir lloc durant el temporal Glòria, va obligar a tancar els accessos a Mont-rebei durant una setmana.

Tècnics de la Diputació es van desplaçar al lloc de l'allau a instàncies de l'ajuntament d'Ager per inspeccionar la zona, després que l'Institut Cartogràfic i Geològic de Catalunya (ICGC) detectés més punts inestables on va tenir lloc el despeniment. Per reobrir l'accés des de Corçà caldrà retirar les roques que amenacen de caure i fixar-ne d'altres per evitar nous riscos. El diputat de Serveis Tècnics, Marc Baró, va explicar que invertiran uns 1.500 euros al dia en els treballs, que s'allargaran durant quatre o cinc jornades. Els operaris i el material necessari per a les obres arribaran a peu i amb barca fins a la zona de Mas Carlets, perquè des de Corçà fins al punt de l'allau hi ha unes dos hores caminant,



Imatge de l'allau del gener al congost de Mont-rebei.

LES CLAUS

Obres al talús

La Diputació invertirà uns 7.500 euros en els treballs per poder sanejar el talús on es va registrar el despeniment el passat 25 de gener.

Treballs

S'hauran de sanejar les roques que amenacen de desprendre's i assegurar-ne altres perquè no caiguin entre Mas Carlets i el Pont del Siegué.

segons va informar ahir *Catalunya Ràdio*.

S'ha de recordar que malgrat que els accessos es toben oberts des del passat dia 1 de febrer, des de la Masieta es pot recórrer el congost però no es pot accedir a la passarel·la que

uneix les parts catalana i aragonesa del congost.

D'altra banda, des de l'accés de Montfalcó no es pot arribar al congost i des de Corçà només es pot caminar fins a Mas Carlets, la zona on es va registrar el despeniment.

URBANISME SEGURETAT



Posen tanques en part de la façana de l'església de Tàrrega pel vent

TÀRREGA | L'ajuntament de Tàrrega va acordar dilluns un lateral de l'església de Santa Maria de l'Alba, a la plaça Major, pel risc de despeniment

de teules pel vent, amb ratxes de fins a 86 km/h. El rector, mossèn Josep Maria Vilaseca, va explicar que esperen que l'ajuntament cedeixi una pla-

taforma elevadora per retirar les teules i l'edil Ivonne Pont va dir que és una "mesura de prevenció" fins que "el paleta de la parròquia l'arregli".

SUCCESSOS ARRESTOS

Detinguts per robar mercaderia de camions a l'A-2 a Fonolleres

FONOLLERES | Els Mossos d'Esquadra i la Policia Local de Cervera van arrestar ahir a la matinada a Fonolleres dos veïns de Badalona de 45 anys com a presumptes autors d'un delictes de furt al sostreure la mercaderia de dos camions.

Els fets es van produir cap a les 3.00 hores, quan una patrulla que estava duent a terme un control preventiu a l'àrea de servei de l'autovia A-2 a Fonolleres va detectar un vehicle amb excés de pes que va intentar fugir del lloc davant de les indicacions dels agents perquè parés. Els Mossos i la Policia Local van

haver d'activar una segona patrulla durant la persecució, que va acabar al terme municipal de Ribera d'Ondara. A l'interior del cotxe van trobar 103 caixes de vi valorats en prop de 6.000 euros, així com diverses eines que s'utilitzen per poder efectuar robatoris en remolcs de camions -destornilladors, guants, ganivets i cùters, entre d'altres-.

Simultàniament, els agents van comprovar que al pàrquing de Fonolleres hi havia dos camions forçats. Els arrestats, amb nombrosos antecedents, passaran a disposició del jutjat de Cervera.



BOMBERS DE LA GENERALITAT



Incendi de pastures al Pont de Suert

EL PONT DE SUERT | Un incendi va calcinar ahir 500 metres quadrats de pastures a la zona del coll de la Creu de Perves, al terme municipal del Pont de Suert.

Detinguts per falsificar carnets de conduir

LEIDA | La Guàrdia Civil d'Osca ha detingut dos persones i n'investiga 32 més per falsificació de document públic després d'identificar conductors amb permisos falsificats en una operació a Lleida, Osca, Huelva i Madrid.

Cau una xarxa de drogues amb vincles a Lleida

LEIDA | Els Mossos d'Esquadra han desarticulat una organització criminal a Tarragona que presumptament traficava internacionalment amb marihuana des de Reus i que es nodria d'aquesta substància també amb cultius a Lleida.

Tàrrega licita els bars de les festes i les fires

TÀRREGA | L'ajuntament de Tàrrega ha tret a concurs la gestió de les barres de bar en espais públics durant la celebració de fires i festes al municipi. Es tracta dels establiments de l'Espai MerCAT i la plaça de les Nacions Sense Estat, entre d'altres. El pressupost és de 6.050 euros.

El Jussà insta a arreglar la carretera de Comiols

LEIDA | El consell d'alcaldes del Jussà va demanar dimarts a la Generalitat que arregli la carretera de Comiols.

JxCat demana al Senat suport al sector agrari

LEIDA | La senadora Mayte Rivero (JxCat) va demanar ahir al Senat que el Govern espanyol recolzi el sector agrari i va preguntar al ministre Luis Planas si hi haurà retallades de fons europeus per al desenvolupament rural a causa del Brexit.

MUNICIPIS CIVISME

La Urbana imposa a la Seu 400 multes d'aparcament en dos mesos

Més que al llarg de tot el 2019 i amb una mitjana de sis sancions al dia || Ofensiva contra els estacionaments prohibits al constatar l'elevat nombre d'infraccions

C. SANS
| LA SEU D'URGELL | La Guàrdia Urbana de la Seu d'Urgell ha multiplicat per set el nombre de multes que imposa cada mes per estacionar de forma incorrecta als carrers del municipi respecte a l'any passat. Segons les dades que ha aportat el mateix cos de seguretat, només en els dos primers mesos de l'any, els agents han imposat quatre-centes sancions d'aquesta mena, amb una mitjana de més de sis al dia.

En tot l'any es van tramitar 339 expedients, amb una mitjana de vint-i-vuit multes al mes i menys d'una al dia. El subinspector de la policia local de la Seu, Antonio González, va destacar la "necessitat que d'una vegada per totes tota la ciutadania respecti les normes de convivència en general" i en aquest sentit va insistir que "els conductors estan acostumats a aparcar de qualsevol manera i en qualsevol lloc. Aquest any ens hem marcat com a objectiu tenir una ciutat més ordenada", va assenyalar.

Pel que fa a tipologies i citades en ordre, els estacionaments indeguts més habituals són els de les zones de càrrega i descàrrega, els aparcaments sobre les voreres, els que ocupen zones senyalitzades amb línia groga que indica la prohibició d'estacionar-hi (sobretot a les



Dos vehicles estacionats en una intersecció pintada de groc com a senyal de prohibició.

interseccions dels carrers), els passos de vianants i les places reservades per a persones amb minusvalidesa. Les sancions econòmiques per tots aquests tipus d'infracció oscil·len entre els 60 i els 120 euros.

A més d'intensificar els controls per detectar les infraccions de trànsit al municipi, la policia assegura que incrementarà

els controls de drogues i alcoholèmies, sobretot els caps de setmana a la sortida de l'única discoteca del municipi, situada al costat del polígon de Lleteries, però també al centre de la ciutat.

Durant el 2019 van controlar un total de 612 conductors, vint-i-quatre dels quals van donar positiu en consum d'alcohol

i dos, en drogues. El cos de la Guàrdia Urbana de la capital de l'Alt Urgell el forma una plantilla de disset operatius.

L'organigrama el componen un subinspector, quatre caporals, onze agents i dos auxiliars. Al llarg d'aquest any es preveuen dos jubilacions i l'ajuntament convocarà dos noves places per a aquest cos.

URBANISME

Tremp tanca un carrer del centre i tirarà una casa

| TREMP | L'ajuntament de Tremp ha tancat un tram del carrer del Forn, al centre històric, pel mal estat d'un habitatge. El consistori ja prepara el projecte per enderrocar la casa. L'alcaldessa, Pilar Cases, i el regidor d'Obres, Antoni Flores, van explicar que el pressupost inclou una partida per al projecte, que suposarà una inversió de 56.000 €. Cases va apuntar que amb el fort vent d'aquesta setmana, es van desprendre parts de guix de la façana, per la qual cosa van decidir tancar el carrer.

FAUNA

Baixa a Lleida el nombre d'aus hibernants

| LLEIDA | El nombre d'aus aquàtiques que hibernen a Lleida s'ha reduït. En total, són 14.302 exemplars davant les 15.552 de l'any passat, segons les dades de la Generalitat i voluntaris després de les prospeccions que s'han portat a terme en 44 localitats. Les xifres confirmen una tendència a la baixa iniciada el 2018, quan es va arribar als 19.266 exemplars. Els enclavaments amb més aus són l'Estany d'Ivars i Vila-sana i les localitats del tram baix del riu Segre.

DIPUTACIÓ RECONeixEMENTS

Premi per a l'impuls de l'administració digital a Lleida

Un sistema que fan anar 30 ajuntaments

X.R.
| LLEIDA | El departament de Noves Tecnologies de la Diputació va recollir ahir a Madrid un premi per un mètode de treball compartit entre ajuntaments que impulsa l'administració electrònica. El reconeixement és compartit amb el consorci Administració Electrònica de Catalunya, que va crear aquesta metodologia, que rep el nom d'E-SET, i les corporacions provincials de Barcelona i Girona.

El diputat de Noves Tecnologies, Francesc Sabanés (Jx-Cat), i l'assessor Ivan Bertran van explicar que un dels beneficis d'aquest sistema, que està implantat en trenta consistoris



Sabanés (dreta) al recollir el premi al congrés de Madrid.

de Lleida, és que facilita la feina dels secretaris que donen servei a diferents ajuntaments.

Des de la Diputació van assegurar que el premi "reforça el camí d'apostar per aquesta metodologia" i que la idea és avançar en la implantació a més localitats de les comarques de Lleida.

Aquest sistema està pensat per a poblacions "de menys de 3.000 habitants", encara que "és igual d'eficient en localitats més grans".

Aquest premi el van recollir en el marc del desè Congrés Nacional d'Innovació i Serveis Públics, que es va celebrar a Madrid.

INFRAESTRUCTURES CARRETERES

Adjudiquen l'estudi per analitzar el trànsit a l'AP-2 lliure de peatges

| LLEIDA | El ministeri de Transports ha adjudicat la redacció de l'estudi per avaluar si caldrà construir nous accessos a l'AP-2 quan l'Estat n'assumeixi la gestió a l'expirar la concessió l'agost del 2021. Aquest estudi haurà d'analitzar si s'hauran de remodelar accessos existents o aplicar mesures contra el soroll. Transports considera que el volum de trànsit podria augmentar a l'AP-2 i absorbir part dels vehicles que ara circulen per vies sense peatges.

A Lleida, l'autopista es planteja com una alternativa a l'N-240. L'Estat invertirà 538.000 euros en la redacció d'aquest estudi, que també analitzarà el canvi al trànsit de l'AP-7. D'altra banda, Seo-

pan (patronal de les empreses constructores) ha tornat a proposar un peatge per circular per totes les autopistes, que seria de 0,09 euros per quilòmetre per a cotxes i 0,19 euros per a camions.

PAGAMENT PER KM

Les constructores tornen a proposar un peatge de 0,09 euros per km per circular per les autopistes

Suposaria un ingrés per a l'Estat de 104.000 milions en vint-i-cinc anys. La Confederació Espanyola de Transport de Mercaderies (CEMT) va criticar aquesta iniciativa.

FUTBOL

Competició sanciona la UE Balàfia

LELEIDA | El Subcomitè de Competició de la delegació de Lleida de la Federació Catalana de Futbol va acordar ahir donar per perdut a la UE Balàfia el partit amb el Coll de Nargó, corresponent a la jornada 21 de Quarta Catalana. L'encontre es va suspendre al descans després que durant la primera part fos expulsada l'entrenadora del Balàfia per doble amonestació. El club ja havia comunicat a la mateixa FCF que assumia la responsabilitat de la suspensió i va acceptar la sanció.

AUTOMOBILISME

Set equips amenacen la FIA i Ferrari

MADRID | McLaren, Mercedes, Red Bull, Racing Point, Renault, Alpha Tauri i Williams van emetre ahir un comunicat conjunt per declarar-se "sorpresos i commocionats" pel tancament de la investigació de la Federació Internacional d'Automobilisme (FIA), sobre la unitat de potència de Ferrari i van amenaçar d'emprendre accions legals per aclarir aquest assumpte. La FIA investigava possibles irregularitats en la unitat de potència de Ferrari.

FUTBOL SEGONA DIVISIÓ B

El Lleida negocia renovar per dos temporades Joan Oriol

El lateral de Cambrils, de 33 anys, diu que li agradaria retirar-se al club blau



L'FCF va presentar ahir la samarreta que Catalunya estrenarà el dia 30 al Camp d'Esports.

J.C.M.C.

LELEIDA | El Lleida negocia amb Joan Oriol la renovació del contracte del lateral esquerra de Cambrils, de 33 anys, al qual ampliaria la vinculació per dos temporades més, amb la possibilitat d'incloure'n una tercera. Així ho va explicar ahir el mateix jugador, en la tornada a la feina de la plantilla per començar a preparar el vital partit de diumenge contra el Vila-real B. "Sí, estem negociant amb el club i crec que les negociacions poden arribar a bon port", va explicar. "Estic a gust aquí, em sento estimat", va afegir i, encara que va matisar que "hem de continuar parlant", sí que es va mostrar confiat a tancar l'acord durant els propers dies. "Espe-

ro ampliar el contracte, les dos parts ho volem i m'agradaria acabar la carrera aquí i fins i tot continuar ajudant després el club, perquè hi ha molt potencial", va explicar. Pel que fa al partit de diumenge, Joan Oriol va admetre que "és un partit molt important. Hem de guanyar si volem jugar el play-off. A partir d'ara tot són

finals i no podem fallar. I menys a casa", va explicar el jugador. També va apel·lar a l'afició: "Està responent molt bé tant a casa com a fora i són conscients que els necessitem." Abel Molinero, per la seua part, va dir: "El Lleida està demostrant fa diverses jornades que aspira als quatre primers llocs. Seria important guanyar un rival com el Vila-real B per transmetre més sensació d'autoritat. Seria molt important guanyar, pels punts i per dir que el Lleida és aquí." Liberto també reconeix la importància del partit de diumenge. "Queda molta Lliga, però sabem que són tres punts molt importants. Es tracta d'un partit crucial, que marcarà el futur del Lleida", va explicar. Va valorar la fortalesa que està mostrant l'equip quan juga al Camp d'Esports. "Sí, ens estem sentint molt còmodes tota la temporada amb el suport de la nostra afició."

Per un altre costat, la Federació Catalana de Futbol (FCF) va presentar ahir les diferents equipacions de les seleccions catalanes per aquesta temporada, que seran de la firma Adidas. Entre aquestes, va mostrar la que lluirà Catalunya davant de Jamaica, al partit que es jugarà el pròxim dia 30 al Camp d'Esports de Lleida.

ATLETISME ESPORT ESCOLAR

La Flamicell espera dissabte a la Pobla de Segur mil escolars

La veterana prova celebra la 38a edició

LELEIDA | Les instal·lacions del Parc Alcalde Boixareu de la Pobla de Segur tornaran a acollir aquest dissabte una de les cites tradicionals de l'atletisme escolar lleidatà, l'olimpíada Flamicell, que arriba a la 38a edició. La jornada reunirà un miler d'atletes pertanyents d'uns 25 centres escolars i que competiran en diferents proves de velocitat, llançaments, salts, tanques i relleus. La jornada es retransmetrà en directe a través de Lleida Televisió.

En aquesta ocasió, el convidat a encendre el peveter serà el veterà atleta gironí Manel Fernández Iruela, que va ser campió de Marató i dels 30 quilòmetres en ruta l'any 1981 i l'any 1983

i que en la seua faceta de tècnic d'esports està molt vinculat a l'esport escolar i als Consells Esportius. També ha estat seleccionador català de diferents disciplines.

A partir de les 8.45 hores, els participants podran anar recollint els dorsals i a les 9.15 hores tindrà lloc la tradicional desfilada d'atletes, mentre que la cerimònia d'inauguració tindrà lloc a les 9.45 hores. Les competicions estan previstes a partir de les 10.05 i les últimes finals, les de velocitat, seran a les 15.10 hores.

MANEL FERNÁNDEZ

El veterà atleta gironí Manel Fernández serà qui encengui el peveter



Grup de nous jutges d'atletisme que van superar el curs el febrer passat.

La competició servirà també d'estrena a una nova fornada de jutges d'atletisme, ja que l'organització celebra unes setmanes abans un curs d'Auxiliar de Jutges d'Atletisme, que es va celebrar el febrer passat i del qual van sortir 17 nous jutges.

Josep Maria Roy, tècnic d'Esports de l'ajuntament de la Pobla de Segur i un dels responsa-

bles de l'organització, destacava la importància del voluntariat perquè la competició es dugui a terme. "Només de jutges n'hi ha uns cinquanta i entre els voluntaris de l'AMPA del col·legi Els Raiers i els de la població, vuitanta més."

POLIESPORTIU COMPETICIÓ

El president de la Volta no tem que se suspengui

Rubén Peris diu que no han rebut cap avís pel coronavirus

AGÈNCIES

[BARCELONA] El president de la Volta Ciclista a Catalunya, Rubén Peris, es va mostrar ahir confiat que la carrera es disputarà amb normalitat entre el 23 i el 29 d'aquest mes, i va assegurar que no han rebut cap avís de les autoritats sanitàries davant dels possibles efectes del coronavirus.

En la presentació dels mallots del centenari de la prova, el màxim responsable de la tercera carrera per etapes més longeva del circuit va admetre que, en l'eventual cas que se suspengués la prova, no es podria ajornar perquè el calendari UCI World Tour "continua".

"La posició de la Volta respecte al coronavirus és que s'estan realitzant totes les competicions de forma normal. Estem treballant de la mateixa manera, com si no hi hagués coronavirus. No hem rebut avís ni de la conselleria de Salut de la Generalitat ni del ministeri de Sanitat del Govern espanyol. Cap equip no ens ha preguntat sobre el tema", va afegir. "En cap moment no estem pensant que no se celebri la Volta, estem convençuts que es farà", va insistir. **La Volta inclou les etapes Ripoll-Port Ainé i la Pobla de Segur-Manresa.**

Recentment s'ha suspès el Tour dels Emirats Àrabs Units que es disputava des del passat dia 23 de febrer i havia d'acabar el dissabte 29, pel positiu de coronavirus de mecànics de l'equip UAE, i el Jumbo neerlandès no acudirà aquest cap de setmana a dos competicions a Itàlia, la Strade Bianche i el GP Industria.



Rubén Peris, ahir durant la presentació dels mallots de la Volta a Catalunya.

La Sèrie A es jugarà a porta tancada fins a l'abril

■ El Govern italià va aprovar ahir un decret mitjançant el qual s'ordena que totes les competicions s'hauran de disputar a porta tancada fins al 3 d'abril. L'esmentada mesura permetrà seguir amb la celebració de la Sèrie A de futbol, encara que els partits seran a porta tancada, després que quatre duels de la jornada 25 i sis de la 26 fossin ajornats per l'alerta pel coronavirus. També es va ajornar el Nàpols-Inter de Copa que s'havia de jugar avui.

A Espanya, les penyes del València i del Getafe van criticar ahir la decisió que els partits entre el València i l'Atalanta, de la Champions i el Getafe-Inter de Milà, de la Lliga Europa es juguin a por-

ta tancada i van defensar que n'hi havia prou amb impedir l'entrada de seguidors italians. Les autoritats han confirmat que els dos encontres s'han de jugar a porta tancada, igual que el València-Milà d'avui de l'Eurolliga.

Així mateix, segueix el degoteig de suspensions. La Federació Europea de Bàsquet en Cadira de Rodes (IWBFF Europa) va anunciar ahir la cancel·lació de tots els partits de quarts de la Lliga de Campions de la setmana vinent.

QUEIXES A ESPANYA

Seguidors de València i Getafe critiquen que als seus partits amb equips italians no hi hagi públic

GIMNÀSTICA RÍTMICA

El XIV Trofeu Ciutat de Balaguer, el diumenge dia 15

[BALAGUER] El pavelló municipal de la capital de la Noguera acollirà, diumenge vinent dia 15, el XIV Trofeu de Gimnàstica Rítmica Ciutat de Balaguer, en el qual participaran gimnastes des dels 4 fins als 18 anys. La competició, en la modalitat de conjunts, començarà a partir de les 9.30 i l'entrada serà gratuïta.

VOLEIBOL

Arxivat l'expedient contra el Rodi Balàfia

[MADRID] La jutge única del Comitè de Competició de la Federació Espanyola de Voleibol ha arxivat l'expedient obert contra el Rodi Balàfia, després que un partit de Lliga comencés amb 1 hora i 25 minuts de retard. La jutge no sanciona el club havent atès les al·legacions presentades pel club, tot i que li demana previsió perquè no es repeteixi.

FUTBOL SALA

El Barça defensa el títol a la Copa del Rei

[MÀLAGA] El Barça defensarà el títol de campió a la XXXI Copa d'Espanya de futbol sala de Màlaga. Davant del domini del Barça, vigent campió, i de l'Inter, actual líder de la Lliga, busquen la sorpresa Palma, Jaén, Valdepeñas, Llevant, Múrcia i Osasuna. El Barça debutarà demà contra l'Osasuna i avui juguen Movistar-Palma i Jaén-Valdepeñas.

Correrem com mai
La Flamicell a Lleida TV

La competició d'atletisme escolar més important de Lleida en directe des de La Pobla de Segur.

Amb la narració d'Aleix Bergès i Joan Coma

Amb el suport de:
ampa, escola Haiders, Ajuntament de La Pobla de Segur

Olimpiada Flamicell 07 MARÇ 2020 La Pobla de Segur

38^a

Lleida televisió
lleidatv.cat

Dissabte 7 de març
EN DIRECTE a partir de les 9.30h



La pàgina del Centre
Excursionista de Lleida



Espais oberts

Web: www.cel.cat E-mail: cel@cel.cat Telèfon: 973 242329

SENDERISME

Ampliació de la xarxa de senders pel Pirineu Lleidatà

Els membres del Centre Excursionista de Lleida dissenyen les noves etapes del sender de Gran Recorregut número 3

JOAN RAMON SEGURA

El GR-3 esdevindrà el sender de Gran Recorregut més llarg de Catalunya amb els seus prop de 800 km de ruta. Recorre totes les comarques de la Catalunya interior.

El sender comença a la ciutat de Lleida, continua cap a Balaguer, passa per Àger i actualment es queda al peu de la serra de Sant Gervàs. El recorregut no estava dissenyat a les comarques pirinenques de l'Alta Ribagorça, Pallars Jussà, Pallars Sobirà i Alt Urgell. Està previst que aquest itinerari creui el Pont de Suert, Senterada, Peramea, Llavorsí, Sort, Castellbò i la Seu d'Urgell.

A partir de la capital de l'Alt Urgell el recorregut ja està senyalitzat i el podeu trobar al web de la Federació d'Entitats Excursionistes de Catalunya responsable dels senders catalans (<http://senders.feec.cat/gr-3>). Cal fer constar que després de revoltar per les comarques interiors de Catalunya torna per Tàrraga (Urgell), les Borges Blanques (Garrigues) i acaba de nou a Lleida i esdevé un recorregut circular amb prop de 50 jornades de senderisme continuat. Està previst fer a l'estiu una inauguració oficial de tot aquest important recorregut a la nostra ciutat. Esperem properament poder-vos informar d'aquest esdeveniment.

Un grup de socis del CEL ha decidit emprendre el repte de cercar i posteriorment marcar aquest tram que va des del llogarret d'Adons fins a la Seu d'Urgell (10 etapes). Dedicaran els divendres per treba-

llar en aquest sentit, aprofitant un ajut de la FEEC. El grup és obert a tothom que vulgui col·laborar en aquesta tasca. Poseu-vos en contacte amb el Centre Excursionista de Lleida (cel@cel.cat).

El projecte el presentaran al

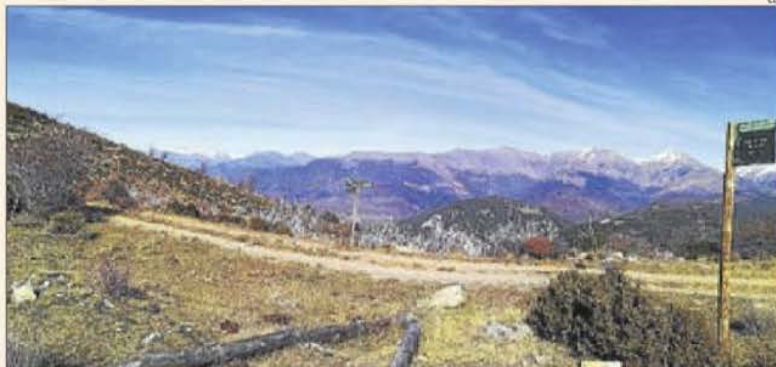
Comitè de Senders de la FEEC, que haurà d'aprovar el recorregut i posteriorment informar els diferents ajuntaments i finalment passar al marcatge amb els tradicionals colors blancs i vermells dels senders de Gran Recorregut.



Pintant les marques en un pal.

Excursió del mes

Etapa 10 GR-3: d'Adons a Viu de Llevata



Panoràmica del coll de Sant Roc de Viu.

Temps aproximat: 4 h 20 min.

Recorregut: 7 km.

Desnivell: 200 metres.

Dificultat: Entre baixa i mitjana.

JOAN RAMON SEGURA

■ Al peu de la serra de Sant Gervàs trobem el bell llogarret d'Adons, on comença aquesta etapa del GR. Agafem un sender que surt cap

al coll de Sant Roc. Un cop hem assolit aquest bell indret agafem un sender que baixa per un indret enigmàtic i desconegut. Arribem a la masia de Trepadús, que resta abandonada i enrunada. Ara el camí s'enfila cap amunt per assolir finalment el coll de Sant Roc –en aquesta ocasió– de Viu de Llevata. El sender, per una part, baixa cap al poble de Viu de Llevata a la carretera

N-260-Eix pirinenc, però si voleu allargar la caminada, podeu fer la número 11, que baixa cap a Pont de Suert i és d'uns més de 26 quilòmetres de recorregut.

Aquestes etapes encara no estan marcades com a GR, però hi ha nombrosos cartells que ajuden a resseguir-la sense cap mena de dificultat. Per a més informació consulteu QR.

Activitats

DIVENDRES, 6 FORMACIÓ

Tallers i xerrades formatives del CEL. Lloc i hora: Local del CEL, a les 18.30 h.

DISSABTE, 7 EXCURSIONISME

Autocar del CEL. Terra de frontera, etapa 3.

DIMARTS, 10 DIVULGACIÓ

Cicle de projeccions de muntanya i viatges 'Jordi Guivernau'. A càrrec de Manel Cortés. A les 20.15 h.

DIMECRES, 11 EXCURSIONISME

Caminadimecres al Mont-roig. Excursió del llibre d'Antoni Satorra i Joan Ramon Segura.

DISSABTE, 14/DIUMENGE, 15 EXCURSIONISME

Pujada al Pic de Quartiuels. Alt Àneu, Pallars Sobirà. Coordina: Ana Ladrón.

DIUMENGE, 15 ESQUÍ DE FONDS

Cap de Rec. (Lles, Baixa Cerdanya).

DIMARTS, 17 DIVULGACIÓ

Cicle de projeccions de muntanya i viatges 'Jordi Guivernau'. Pintura i excursionisme (projecció conferència), a càrrec de Jesús Insa, a les 20.15 h.

DIUMENGE, 22 ESQUÍ DE FONDS

Marxa Pla d'Estan (Benac). Data provisional.

DIMARTS, 24 DIVULGACIÓ

Cicle de projeccions de muntanya i viatges 'Jordi Guivernau'. Espais subaquàtics que s'han esvaït, a càrrec de Blai Montserrat. A les 20.15 hores.

DIMECRES, 25 EXCURSIONISME

Caminadimecres. Penya-segats de Cienfuegos (Guara).

DIJOUS, 26 CONFERÈNCIA

'Catalunya i la primera Guerra mundial'. A càrrec del catedràtic Ramon Josep Maria Solé i Sabatés, el dia 26 de març a les 18.00 h. Local del CEL.

DISSABTE, 28 ESPELEOLOGIA

Avenç del Cataplanel.

DIMARTS, 31 DIVULGACIÓ

Cicle de projeccions de muntanya i viatges 'Jordi Guivernau'. Armènia, muntanyes del Petit Caucas, a càrrec de Gemma Esteve i Lluisa Huguet. A les 20.15 h.

ESCALADA

Competició d'escalada 'open'

JORDI MARMOLEJO

La Secció d'Escalada d'Alta Muntanya (SEAM) del Centre Excursionista de Lleida (CELL) organitza el proper dia 7 de març una competició d'escalada al seu rocódrom dels Camps Elisis (carrer Santa Cecília).

La prova començarà al matí de dissabte i les finals es faran a partir de les 19.00 hores. Hi haurà final masculina i fem-

nina. Esdevindrà una festa de l'escalada oberta a tothom, sigui o no soci de l'entitat.

La inscripció cal fer-la a la secretaria del centre, al correu electrònic cel@cel.cat o per telèfon, al 973 242 329. L'activitat és gratuïta.

Es muntaran les vies amb diferents graus de dificultat i es podran anar provant durant tota la jornada.



Competicions d'anys anteriors.



Escalant a la cresta del Ventall.