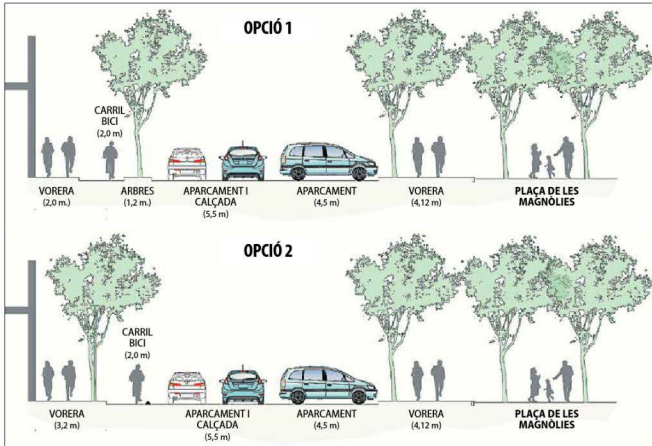


URBANISME BARRIS

Balàfia vota divendres com vol el carrer del Penedès

Les dos opcions de la Paeria contempen que en un dels costats s'aparqui en línia || El carril bici, a la vorera o a la calçada

DOS PROJECTES A VOTACIÓ



M. MARQUÉS

LLEIDA | L'associació de veïns de Balàfia fa una crida a tots els veïns del barri, o d'altres zones de la ciutat, perquè aquest divendres que ve a les 18.30 hores assisteixin al Centre Cívic per decidir com volen dissenyar la renovació del carrer del Penedès.

Des de la Paeria s'exposaran dos opcions molt similars. La primera contempla ampliar un metre la vorera dels nombres imparells, la part esquerra del sentit de la circulació, per destinar dos metres als vianants i dos més a un carril bici, que s'hauria d'habilitar. La vorera i la calçada estarien separades per una filera d'arbres i fanals, que ara només té el costat de la dreta. A més, l'aparcament en

bateria de l'esquerra passaria a ser en línia. En la segona opció, en lloc d'ampliar la vorera dels nombres imparells, s'habilitaria un carril bici a la calçada d'aquest costat i, com en la primera opció, es col·locarien arbres i fanals. L'aparcament també passaria a ser en línia.

Enllumenat

"Una de les nostres demandes és millorar l'enllumenat i les dos opcions la contempen",

PROPOSTES

L'associació de veïns vol que la via sigui zona 30 i prohibir aparcar en bateria a grans vehicles

va assenyalar el president veïnal, Toni Baró, que va afegir que "també és molt important convertir en aparcament en línia un dels dos costats del carrer, ja que ara els dos són en bateria i això dificulta la visió dels passos de vianants i quan aparquen grans monovolums envaeixen part de la calçada". Així, divendres demanaran a la Paeria que prohibeixi l'estacionament en bateria a grans vehicles i que s'aparqui marxa enrere.

També sol·licitaran que el carrer sigui zona 30, ja que hi ha molt trànsit, millorar el paviment i senyalitzar millor els passos de vianants. Fonts municipals van indicar ahir que "la prioritat és millorar la mobilitat".



El Govern i la FAV volen una bona xarxa de trens

LLEIDA | Responsables de la Federació d'Associacions de Veïns (FAV) es van reunir ahir amb el delegat del Govern, Ramon Farré, amb qui van coincidir que "volen una bona xarxa de trens Avant, amb més freqüència i preus assequibles, per anar a treballar o estudiar diàriament a Barcelona i Saragossa". Farré també els va proposar organitzar una taula redona amb tècnics de la Generalitat sobre la xarxa de Rodalies.

El preu de l'habitatge va pujar un 0,8% el 2019

LLEIDA | El preu mitjà d'un pis nou a la província de Lleida es va situar en els 1.316 euros/m² l'any passat, el més baix de Catalunya, un 0,8% més que el 2018, segons un estudi de Societat de Taxació, mentre que el de Lleida ciutat va ser de 1.347 euros/m². Segons l'estudi, els catalans necessiten 8,6 anys de salari íntegre per pagar un pis.

Raimat licita l'explotació del bar de les piscines

LLEIDA | L'ajuntament de Raimat va treure ahir a licitació per 4.000 euros anuals el contracte de concessió de l'explotació del bar de les piscines per un termini de dos anys. La quota a pagar serà de 333,33 euros mensuals.

Constituir el vuitè consell de barri, el de l'Horta

LLEIDA | La Paeria va constituir ahir el consell territorial de la zona 13, que correspon a l'Horta, en una reunió feta al local social de la partida de Butsénit. D'aquesta manera ja s'han constituït vuit consells i en quedaran sis més. La previsió és que estiguin tots formats el 21 d'abril.

Asisa reforça els serveis a la província

LLEIDA | La companyia d'assegurances Asisa ha ampliat els serveis i quadre mèdic en localitats de Lleida com a Tàrrega, Balaguer, Tremp i la Seu d'Urgell. També ha reforçat els serveis a la clínica Perpetu Socors, amb urgències pediàtriques i ginecològiques.

L'AVLO cobra 30 euros per pujar una segona maleta

MADRID | Renfe cobrarà un suplement d'entre 10 i 30 euros addicional al preu del bitllet de l'AVLO, l'AVE low-cost en cas de pujar al tren una segona maleta, i un de vuit euros si el viatger selecciona una plaça concreta.



www.segre.com/club

AMB SEGRE AL CINEMA

'JUDY' · ESTRENA 31 DE GENER A FUNATIC

Biopic sobre els darrers de la vida de Judy Garland, interpretada per Renée Zellweger. Sinopsis: durant l'hivern de 1968, trenta anys després de l'estrena de 'El mago de Oz', la llegenda Judy Garland arriba a Londres per oferir una sèrie de concerts.



Oferta subscriptors:



SORTEIG INVITACIONS DOBLES

Truqueu al 973 248 000 i deixeu el vostre nom, tel·lèfon i número de subscriptor fins al 29 de gener



Telèfon del Club
973 248 008



www.funatic.es

EL 30 DE GENER PUBLICAREM ELS NOMS DELS GUANYADORS AL FB I TW DE SEGRE.

MUNICIPIS DESPRÉS DEL TEMPORAL

Lleida, al capdavant en apagades a Catalunya i tan sols 4 províncies la superen a Espanya

Amb una mitjana de més de dos hores sense llum per abonat a l'any, només per sota de les illes Balears, Ceuta, Lugo i Huelva || Queixes per microtalls al pla i investiguen incidències durant el temporal

REDACCIÓ / R. R.

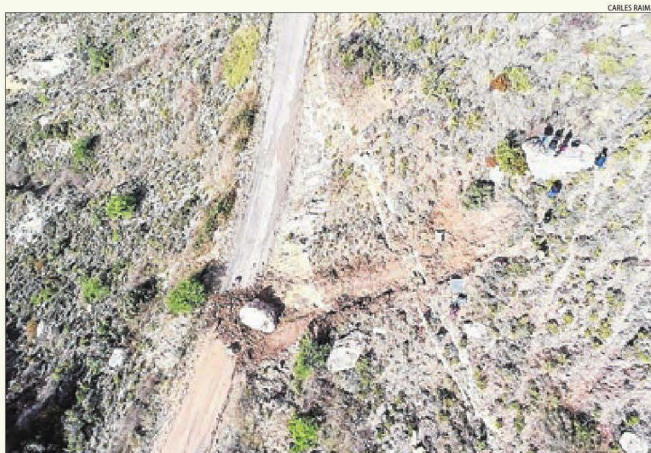
LEIDA | Lleida es troba al capdavant de Catalunya pel que fa a apagades, amb una mitjana de més de dos hores sense electricitat per abonat a l'any. Així es desprèn de les últimes dades publicades pel ministeri de Transició Ecològica, que apunten a interrupcions del subministrament elèctric molt per sobre de la mitjana de Catalunya i també la d'Espanya. En el conjunt de l'Estat, només quatre províncies superen les incidències de les comarques lleidatanes: les illes Balears, Ceuta, Lugo i Huelva. Les xifres corresponen al tancament del 2018, però descriuen una situació que persisteix un any després. Així, hi ha protestes al pla per microtalls que avarien aparells electrònics; mentre que la Generalitat ha obert un expedient per investigar els talls de llum arran del temporal de la setmana passada (com va avançar SEGRE ahir).

Per avaluar la qualitat del subministrament elèctric, Estat i Generalitat utilitzen dos índexs: el primer, denominat Tiepi, calcula la durada dels talls en funció de la potència instal·lada i el nombre d'abonats. El segon, anomenat Niepi, recull la quantitat d'interrupcions en relació amb la potència i el nombre d'usuaris. Això permet avaluar amb un criteri uniforme realitats disperses com les apagades de Lleida, amb 288.441 subministraments elèctrics; i les de Barcelona, amb 2.978.916.

En tots dos indicadors, Lleida està al capdavant de Catalunya i entre les primeres d'Espanya tant en nombre d'interrupcions del subministrament com en la durada, amb una mitjana de 2,34 apagades per usuari a l'any. En els últims anys, els municipis afectats han apuntat a deficiències en les infraestructures elèctriques com un factor que propicia avaries i dificulta resoldre-les; mentre que la Generalitat, amb competències en matèria d'Energia, ha reclamat inversions a les elèctriques.

Malgrat que les comarques lleidatanes continuen encapçalant el rànquing d'incidències a nivell estatal, hi ha hagut inversions en milleres a la xarxa elèctrica i les dades recopilades pel Govern apunten a una certa millora en els últims anys. Així, l'índex Tiepi de Lleida era de 2,48 hores el 2015, una mica superior a les 2,16 hores del 2018.

ELS DANYS DESPRÉS DE LA BORRASCA



Imatge de la caiguda de la gran pedra que amenaçava de desprendre's a l'accés a Hortonedà.

CARRETERES

Reobre l'accés a Hortonedà després de la caiguda de la gran roca

■ L'accés a Hortonedà (Conca de Dalt) va quedar reobert ahir després de la caiguda controlada de la roca de 90 tones que amenaçava de desprendre's. Feia més de 24 h que el poble estava incomunicat. Així mateix, es manté pas alternatiu a l'N-260 a l'altura del Pont de Bar per l'allau de dijous. D'altra banda, els geòlegs de l'Institut Cartogràfic i Geològic de Catalunya van detectar una altra gran roca que podria caure al congost de Montrebi, a la zona on hi va haver l'allau que va obligar a tancar *sine die* els accessos.

Les destrosses s'estenen a 75 municipis de Lleida

La majoria encara a l'espera de valoració

■ El temporal Glòria va provocar destrosses en 75 municipis de Lleida. Així ho va manifestar ahir el delegat de la Generalitat a Lleida, Ramon Farré, en una visita a Cervera. Segons Farré, "més de 75 ajuntaments ja han notificat al departament de Presidència que han patit danys, tot i que la majoria encara no els han valorat econòmicament", per la qual cosa de moment es desconeix el cost de les reparacions. Farré, acompanyat d'Anna Feliu, directora dels serveis territorials de Presidència a Lleida i altres càrrecs, va visitar la capçalera alta del riu Sió al seu pas per la Segarra, on van constatar els danys del temporal Glòria. També van anar fins a Tarroja de Segarra i Sisteró (Plans de Sió). Val a recordar que Cervera ha



Aquest carrer es manté tancat pels danys registrats a l'edifici del fons.

quantificat els danys del temporal en més de 200.000 euros (vegeu SEGRE d'ahir), informa Segre Tàrraga.

D'altra banda, la reparació de l'esquerda de 130 metres de longitud al canal principal del Segarra-Garrigues a Verdú podria suposar una inversió

superior als 100.000 euros. Fonts d'Acuaes van explicar que aquesta és la ruptura de més magnitud des que el canal està en servei.

En un altre ordre de coses, les 13 cambres de comerç catalanes van reclamar un canvi de model econòmic per donar

resposta a les necessitats del canvi climàtic després de les "greus conseqüències" del temporal. Demanen una ordenació més descentralitzada del territori i adaptar les xarxes de transport per facilitar la mobilitat sostenible i reduir la contaminació.

MUNICIPIS COMERÇOS

Bonpreu obrirà un supermercat a Alpicat i crearà trenta llocs de feina

Inicien els moviments de terra i preveu inaugurar l'establiment el tercer trimestre de l'any || Serà el més gran del municipi, que en té tres de més petits

X. RODRÍGUEZ / R.R.

ALPICAT | Bonpreu obrirà aquest any un nou supermercat a Alpicat, que serà el més gran del municipi, i crearà trenta llocs de feina. L'empresa ja ha iniciat els moviments de terra per a la construcció de l'establiment, que tindrà una superfície de venda de més de 1.200 metres quadrats, encara que sumant els magatzems i les 91 places de pàrquing de les quals disposarà podria arribar als 2.000 metres quadrats, aproximadament. Per aquest motiu, el nou Bonpreu serà el primer gran supermercat d'aquest municipi, que ja compta amb un BonÀrea, un Plusfresc i un Dia més petit. L'establiment es construirà al carrer Enric Granados, al costat de la gasolinera a l'entrada de la localitat. La previsió és que aquest comerç pugui obrir les portes durant el tercer trimestre d'aquest 2020.

Fonts properes al projecte van explicar ahir que també s'estudia la possibilitat d'obrir-hi una gasolinera, una activitat que a dia d'avui encara no té permisos. L'elecció d'Alpicat per construir aquest establiment es basa en les bones comunicacions per carretera, perquè es troba a prop dels eixos viaris que connecten les comarques del pla amb Barcelona i Saragossa (A-2), Tarragona (N-240),



Imatge dels moviments de terra per construir el nou supermercat Bonpreu d'Alpicat.

Aran (A-14 i N-230) i Osca (A-22). L'empresa té actualment set establiments de les marques Bonpreu i Esclat a Lleida ciutat, Tàrrrega, Cervera, Alcaràs i Tremp i quatre d'aquests compten també amb gasolineres Esclatol.

Val a recordar que Mercado-na també obrirà un nou supermercat a la capital de l'Urgell, que suposarà el tancament del de Cervera.

DADES	
1.200 METRES QUADRATS	91 PLACES DE PÀRQUING
És la superfície de venda que tindrà el supermercat Bonpreu d'Alpicat, sense comptar els magatzems i pàrquings exteriors.	Aquest establiment, que està previst que obri el tercer trimestre del 2020, comptarà amb 91 places d'estacionament.

TURISME PIRINEU

Aigüestortes repunta en nombre de visitants i en registra 560.273 el 2019

La xifra suposa un 1,6% més que el 2018

REDACCIÓ

ESPOIT | El Parc Nacional d'Aigüestortes i Estany de Sant Maurici ha registrat el 2019 un total de 560.273 visitants. La xifra representa un augment de l'1,6% respecte a l'any anterior i trenca la tendència a la baixa del 2018.

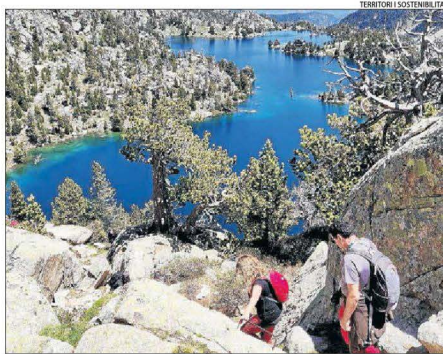
D'aquesta manera, el parc se situa per sobre del mig milió de visitants anuals per cinquè any, i es configura com un dels espais naturals protegits més representatius del Pirineu. Per sectors, els municipis d'Espoit i la Vall de Boí són els que concentren el gruix principal de visitants (72%). La resta es reparteixen per l'àrea perifèrica de protecció del Pallars Sobirà, l'Alta Riba-

gorça, el Pallars Jussà i la Val d'Aran. Destaquen els accessos de la Val d'Aran, amb un total de 64.489 persones, i la vall Fosca, amb 28.623 persones, com a entrada sud del Parc Nacional.

En la mateixa línia, els guies del parc van acompanyar unes 2.000 persones en itineraris de naturalesa i d'educació ambiental. Més de 4.000 van participar també en cursos, jornades i con-

QUALITAT ACÚSTICA

El 2019 el parc va ser distingit com a zona d'especial protecció de la qualitat acústica



Visitants realitzen una ruta de senderisme pel parc.

ferències que es van organitzar en els centres de formació. Pel que fa a les cases de recepció, la d'Espoit va rebre 22.478 persones i la de Boí 14.572. Així mateix, l'Ecomuseu Els Pastors de la vall d'Assua, a Llessui, ha registrat 5.106 visites.

D'altra banda, el parc ha desenvolupat en els últims anys diferents iniciatives per potenciar un creixement que posi en

relleu el territori amb l'objectiu d'aconseguir un desenvolupament sostenible i buscar fórmules per a la desestacionalització i creació d'alternatives per als visitants.

En concret, durant l'any 2018 es va obtenir la certificació Starlight, que acredita els deu municipis del parc com àrees amb una qualitat de cel nocturn excepcionals.

POLÍTICA

L'alcalde d'Alpicat defensa Cal Negre

ALPICAT | L'alcalde d'Alpicat, Joan Gilart (JxCat), va defensar ahir el projecte perquè Cal Negre aculli el nou ajuntament i va assegurar que l'equip de govern el mantindrà. Gilart va respondre així les crítiques d'ERC, que dilluns va amenaçar de recórrer als tribunals si no es retira el projecte al considerar que hi ha irregularitats (vegeu SEGRE d'ahir). Així doncs, el primer edil va assegurar que "l'edifici compleix la normativa" i va apuntar que "hi ha tres tècnics que firmen el projecte". Així mateix, Gilart va dir que respondran totes les al·legacions que s'han presentat.

SERVEIS

Roben cable al costat d'una rotonda

ALPICAT | Un robatori de cable de coure al costat de la rotonda d'accés a la zona de lleure d'Alpicat ha deixat set fanals d'aquest espai sense subministrament elèctric. L'alcalde, Joan Gilart, va explicar ahir que des de l'ajuntament ja han denunciat els fets davant dels Mossos d'Esquadra. El primer edil va apuntar que van detectar que s'havia tallat i sostret el cable. Val a recordar que els robatoris de cable de coure són freqüents a les comarques de Lleida i dilluns la Policia Local de Solsona va detenir un veí del Bages acusat d'un robatori d'aquestes característiques.

SMARTPHONES

Suggeriments i avisos amb una app a Balaguer

BALAGUER | La Paeria de Balaguer va presentar ahir el nou mòdul de l'aplicació Bústia Ciutadana que permetrà als ciutadans informar de qualsevol incidència que es detecti a l'espai públic, així com fer suggeriments.

L'objectiu d'aquesta iniciativa és que la ciutadania disposi d'un canal de comunicació directe i efectiu per contribuir al bon funcionament de la ciutat. La informació de qualsevol missatge es podrà complementar afegint fotografies amb la corresponent ubicació a través de les coordenades GPS del mateix smartphone.

MUNICIPIS ECONOMIA

Tàrrega votarà al febrer un pressupost de 17,8 milions

Destinarà 400.000 euros a renovar l'enllumenat || Els primers comptes del nou equip de govern d'ERC, la CUP i el PSC

SEGRE TÀRREGA

TÀRREGA | El pressupost de l'ajuntament Tàrrega per al 2020 ascendeix a 17.862.429 euros, un 2,8% menys que l'any passat. Si se li sumen les partides de la societat urbanística SUMTA i FiraTàrrega, serà de 18,9 milions. Aquests són els primers comptes del nou govern, format per ERC, CUP i PSC. L'alcalde, la republicana Alba Pijuan, i l'edil de Finances i portaveu de la CUP, Dani Esqué, van explicar que és un pressupost "realista i prudent" que mostra "la transició cap als comptes desitjats, que s'accentuaran a partir del 2021". L'edil d'Esports i portaveu del PSC, Silveri Caro, va destacar "el gran esforç per mantenir les subvencions a totes les entitats". Els tres grans eixos del pressupost són l'àrea social (2,8 milions), cultura (2,3 milions) i educació (1,8 milions). Se sotmetrà a votació en un ple extraordinari previst per al 13 de febrer.

De les inversions, que ascendeixen a 2,11 milions, val a destacar actuacions per millorar l'eficiència energètica. Així doncs, es destinaran 400.000 euros a renovar l'enllumenat i amb aquesta actuació preveuen reduir la despesa elèctrica entre un 15 i un 20 per cent. Una altra obra prevista és la substitució del sistema



Caro, Pijuan i Esqué, a la presentació del pressupost del 2020.

VALORACIONS

L'equip de govern, d'ERC, CUP i PSC, assegura que són uns comptes "realistes i prudents"

contra humitats de la piscina coberta (221.000 euros). També renovaran les calderes del camp municipal Joan Capdevila i de la llar d'infants La Pau (120.000 euros), reformaran la plaça de les Bòbiles (106.000 euros) i les voreres dels carrers de Santa Clara (70.000 euros) i Ramón y Cajal (40.000 euros).

Destaca una partida de 10.000 euros per a la promoció de la figura de l'escriptor Manuel de Pedrolo.

Recordar Manuel de Pedrolo

Pijuan va avançar que "les converses amb la filla d'escriptor, Adela, avancen i part d'aquesta partida es dedicarà a la cessió de la casa del carrer Major". El pressupost inclou 65.000 euros per comprar l'edifici annex a l'arxiu comarcal per ampliar-lo. Així mateix, preveuen 1,5 milions per amortitzar deute i reduir l'endeutament al 48% (el 2019 es va tancar amb un 56%).

MUNICIPIS SUCCESSOS



Una imatge del vehicle danyat de l'edil.

El regidor d'ERC a Alcoletge denuncia destrosses al cotxe

ALCOLETGE | L'únic regidor d'ERC a l'ajuntament d'Alcoletge, Carles Alos, va denunciar ahir als Mossos d'Esquadra destrosses al seu cotxe dilluns a la nit, quan estava estacionat al carrer davant de l'habitatge de l'edil a l'oposició. Així

ho va explicar l'afectat, que va apuntar a possibles motivacions polítiques basant-se en successos anteriors com sentir crits d'"arriba España" davant de casa seva. L'autoria dels desperfectes al cotxe era ahir desconeguda.

PARTICIPACIÓ

Joves de la Pobra triaran propostes per als comptes

LA POBLA DE SEGUR | Els joves de la Pobra de Segur votaran aquest divendres entre les vuit iniciatives presentades als pressupostos participatius de joventut per al 2020, que compten amb 5.000 euros de pressupost. En l'àmbit del lleure es plantegen una nit d'acampada amb un joc nocturn, un cicle gastronòmic o una sortida al kàrting d'Alpicat, entre d'altres. En l'àmbit dels esports s'han proposat activitats nàutiques al llac, i en el del medi ambient, l'organització d'una recollida d'escombraries. Finalment, en l'àmbit de l'activisme s'ha proposat un cicle d'activitats LGBTI+ i participar en la iniciativa *La Sextruck*, dedicada a educació sexual i feminisme.

Generalitat de Catalunya
Departament d'Empresa
i Coneixement
Serveis Territorials a Lleida

ANUNCI

d'informació pública per a l'autorització administrativa prèvia, autorització administrativa de construcció i aprovació del pla especial urbanístic de la instal·lació fotovoltaica de generació d'energia elèctrica per autoconsum, amb una potència instal·lada de 1564,92 kWp al terme municipal de la Portella, a la província de Lleida. (Expedients: DICT25-00006603-2018 i DICT25-00006606-2018).

La legislació aplicable a aquesta instal·lació és, bàsicament, la següent: Llei 24/2013, de 26 de desembre, del sector elèctric; Reial decret 413/2014, de 6 de juny, pel qual es regula l'activitat de producció d'energia elèctrica a partir de fonts d'energia renovables, cogeneració i residus; Reial decret 1955/2000, d'1 de desembre, sobre procediments d'autorització de les instal·lacions de producció, transport i distribució d'energia elèctrica; Reial decret 900/2015, de 9 d'octubre, pel qual es regulen les condicions administratives, tècniques i econòmiques de les modalitats de subministrament d'energia elèctrica amb autoconsum i de producció amb autoconsum; Decret 147/2009, de 22 de setembre, pel qual es regulen els procediments administratius aplicables per a la implantació de parcs eòlics i instal·lacions fotovoltaïques a Catalunya i la Llei 20/2009, del 4 de desembre, de prevenció i control ambiental de les activitats.

L'empresa Sociedad Cooperativa Sant Domènec, SCL ha presentat dues sol·licituds d'autorització administrativa prèvia i autorització administrativa de construcció de la instal·lació fotovoltaica de generació d'energia elèctrica per autoconsum, amb una potència instal·lada de 1564,92 kWp en sol no orientable, al terme municipal de la Portella, a la província de Lleida.

D'acord amb el que disposa l'article 27 del Decret 147/2009, se sotmet al tràmit d'informació pública les peticions d'autorització administrativa prèvia, autorització administrativa de construcció i aprovació del pla especial urbanístic de la instal·lació fotovoltaica de generació d'energia elèctrica per autoconsum, amb una potència instal·lada de 1564,92 kWp al terme municipal de la Portella.

Peticionari: Sociedad Cooperativa Sant Domènec, SCL, amb domicili social a la carretera d'Albesa, s/n, de la Portella CP 25134.

Ubicació de les instal·lacions: polígon 2, parcel·la 47 de la Portella.

Finalitat: producció d'electricitat aprofitant l'energia solar fotovoltaica.

Tecnologia: fixa

Expedient: DICT25-00006603-2018.

Característiques principals de la instal·lació: potència instal·lada total de 968,76 kWp en 3588 mòduls instal·lats. La instal·lació disposa d'una potència total nominal de 780 kW, amb 13 inversors de 60 kW.

Punt de connexió: en la xarxa interior de consum associat al peticionari a 25 kV. CM W1105.

Pressupost total de la instal·lació: 266.600 euros.

Expedient: DICT25-00006606-2018.

Característiques principals de la instal·lació: potència instal·lada total de 596,16 kWp en 2208 mòduls instal·lats. La instal·lació disposa d'una potència nominal dels inversors de 480 kW amb 8 inversors de 60 kW.

Punt de connexió: en la xarxa interior de consum associat al peticionari a 25 kV. CM 34452.

Pressupost total de la instal·lació: 163.400 euros.

La descripció, especificacions i justificació dels elements que integren la instal·lació fotovoltaica de generació d'energia elèctrica per autoconsum, amb una potència instal·lada de 1564,92 kWp estan recollides en els Projectes tècnics executius amb número de CAP L-50822 i L-50823 en data 19 de març de 2018 redactats per l'enginyer industrial Jordi Pellicer Ambrert, col·legiat núm. 14729 pel Col·legi d'Enginyers Industrials de Catalunya, demarcació de Lleida i en el Pla Especial Urbanístic redactat per l'arquitecte Xavier Plana Martí, col·legiat núm. 73775/5 pel Col·legi Oficial d'Arquitectes de Catalunya.

Es publica perquè totes aquelles persones o entitats que es considerin afectades, puguin examinar el projecte d'execució de la instal·lació a les oficines dels Serveis Territorials del Departament d'Empresa i Coneixement, a l'avinguda del Segre, 7, de Lleida, i formular-hi les al·legacions que creguin oportunes, dins el termini d'un mes comptat a partir de l'endemà de la publicació d'aquest anunci.

Director dels Serveis Territorials a Lleida

BÀSQUET EUROCUP FEMENINA

El Cadí busca un pas històric

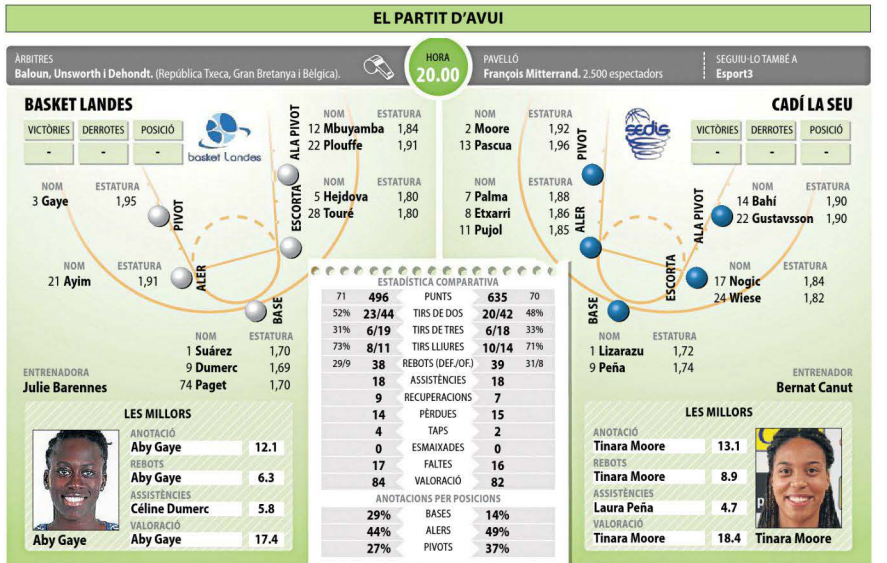
L'equip de l'Alt Urgell defensa avui amb el Landes francès els 14 punts d'avantatge del partit d'anada || "Hem d'anar amb una mentalitat guanyadora, a ser millors que elles", assenyalava Bernat Canut

S. CAUFAPE

LA SEU D'URGELL | El Cadí defensa avui (20.00 hores, Esport3) 14 punts de renda davant del Landes francès en el partit de tornada dels setzemes de l'EuroCup, un objectiu assequible a priori, malgrat que Bernat Canut va advertir que l'eliminàtoria està oberta.

"La primera part de l'eliminàtoria l'hem superat, érem plenament conscients que preparàvem un partit de 80 minuts, en què volíem sortir amb bones sensacions del Palau, sabent que podem competir amb un equip com el Landes. Som conscients que l'eliminàtoria segueix sent molt complicada, ja que anem a una pista complicada a jugar contra un molt bon equip. Però l'afrontem amb molta il·lusió i amb ganes de continuar competint a l'EuroCup. La mentalitat ha de ser la mateixa amb la qual vam anar a Bèlgica, amb ganes de fer més bon partit que a l'anada i anar a guanyar el rival. Només així hi ha possibilitats de sortir-ne vius. Si anem a les Landes pensant en els 14 punts, segurament ens remunteran l'eliminàtoria. Hem d'anar amb mentalitat guanyadora i a ser millors que el rival."

Un dels factors determinants que s'han de tenir en compte és que les franceses recuperen un dels seus referents, la internacional Céline Dumerc, absent al partit d'anada. "Tenen un gran equip, amb Dumerc o sense ella. És una líder al vestidor i a la pista, es nota quan hi és, encara que físicament no estigui al millor moment. És una jugadora molt important, per tant més carn a la graella per dificultar una mica més la nostra classificació. Tanmateix, estic convençut que l'equip farà un bon treball i ens emportarem aquesta eliminàtoria", va assenyalar



Laura Peña porta la pilota durant el partit a la Seu.

RETORN DE DUMERC

La internacional, que no va disputar el partit d'anada, torna a la competició després d'una lesió

en aquest sentit Canut. Quant a la càrrega de partits, que han deixat el Sedis una mica tocat a la Lliga Femenina, l'entrenador de les lleidatanes va assenyalar que "hem passat per molts moments i la doble competició carrega tant les cames com la ment. No és senzill afrontar un partit cada tres dies, ni és

el mateix que carregar l'equip amb bones sensacions en cinc dies d'entrenaments. Però crec que ho estem portant bastant bé. Sobretot necessitem tornar a trobar-nos amb la victòria a la Lliga, per canviar la dinàmica de resultats dels últims partits".

A la competició de lliga, el Cadí la Seu acumula quatre derrotes seguides, que el deixen a la vuitena posició després de perdre dissabte contra el Gernika (67-74). Per la seua banda, el Landes també passa un mal moment a l'LFb, diumenge va perdre a casa contra el Britanya (53-65) i ocupa la cinquena posició a la taula.



Jan Rosell, amb samarreta taronja, en un amistós amb Catalunya.

FUTBOL SALA BASE

El lleidatà Jan Rosell jugarà amb Catalunya l'Estat de seleccions

REDACCIÓ

TEMPS | El lleidatà Jan Rosell, jugador del CFS Tremp, ha estat convocat per disputar amb la selecció benjamina de Catalunya el Campionat d'Espanya de seleccions, que tindrà lloc a Huelva del 23 al 26 d'abril. Una vegada superats diversos entrenaments amb els responsables de la Federació Catalana, Jan Rosell va disputar diumenge un primer partit amistós amb la selecció, que es va enfrontar a

l'alevi del Santa Coloma, equip que milita a la Divisió d'Honor. El conjunt català tornarà als entrenaments el 2 de febrer, amb una nova concentració a Blanes, i Rosell haurà de compaginar les sessions amb l'equip i el combinat de la Catalana, amb el qual han arribat a exercitar-se fins a trenta-cinc futbolistes procedents de tot Catalunya al llarg d'aquesta temporada.

Jan, de 9 anys, és l'únic jugador lleidatà convocat per les

seleccions catalanes i milita al conjunt benjamí del CFS Tremp, encara que la seua qualitat li ha permès fer el salt a l'alevi en moltes ocasions, en què ha jugat contra rivals de més edat. L'equip benjamí és quart al grup lleidatà de la Lliga i Jan va marcar sis gols en els primers quatre partits. Amb l'alevi, que juga a Primera Catalana, són segons al darrer del Corbins, i Rosell acumula tretze gols en nou partits.

MOTOCICLISME TRIAL

El Campionat d'Espanya es posarà en marxa a Aitona

Acull la primera prova el 9 de febrer amb estrelles com Toni Bou i Raga

JOSÉ CARLOS MONGE

[LLEIDA] El Campionat d'Espanya de Trial 2020 s'obrirà a Aitona el 9 de febrer. La localitat del Segrià acollirà la primera de les set proves de les quals consta la competició, amb una prova en la qual s'espera la presència de les principals figures, com Toni Bou i Adam Raga, entre altres pilots. No hi serà el pilot de Vilanova de Segrià, Arnau Farré, que es recupera d'una lesió i que no té previst tornar a la competició fins al mes de maig.

"Aitona fa més de trenta anys que organitza proves del Campionat Provincial i del Campionat de Catalunya i ara es fa un pas més amb la prova inaugural del Campionat d'Espanya", explicava ahir durant la presentació Rosa Pujol, alcaldessa d'Aitona i diputada provincial. A l'acte de presentació va ser acompanyada pel secretari del Moto Club Aitona, Mauri Codina, el president de la Federació Catalana de Motociclisme a Lleida, Manel Sirera, i el representant territorial d'Esports a Lleida, Joan Segura.

Mauri Codina va destacar que el Moto Club Aitona "ha estat reconegut com a millor club organitzador de proves el 2018 i el 2019", per la qual cosa Sirera va explicar que "els animem a fer el Campionat d'Espanya perquè Aitona és una lo-



Joan Segura, Rosa Pujol, Mauri Codina i Manel Sirera, ahir durant la presentació de la prova.

calitat trialera i el club compta amb molta experiència", va valorar. Codina va explicar que la competició consta de dotze zones, "deu de les quals són als voltants i dos són indoor, a dins de la població".

En aquest sentit, va incidir en el fet que "vinaran els millors pilots del món, ja que el Campionat d'Espanya té el nivell d'un

Mundial. Entre els anys 1969 i 2019, excepte en tres edicions, sempre han guanyat l'Estalri pilots catalans", va afegir. La competició es desenvoluparà el diumenge dia 9 a partir de les 8.00, i dissabte es faran proves cronometrades per decidir l'ordre de sortides.

Joan Segura, per la seua banda, va recordar que "l'esport és

una excel·lent manera de donar a conèixer el territori". Codina va explicar que s'espera la presència d'unes cinc-centes persones.

"Hi prendran part entre vuitanta i noranta pilots, però s'han de comptar les motxillers, la gent que completa l'equip i els espectadors que segueixen aquestes competicions".

FUTBOL

Un extècnic blau presideix l'Hèrcules

[ALACANT] El consell d'administració de l'Hèrcules va decidir nomenar Quique Hernández, extècnic de la UE Lleida, nou president de l'entitat alacantina en substitució de Carlos Parodi. Hernández, que és l'entrenador que més partits oficials ha dirigit a l'Hèrcules, ja va exercir com a president d'aquest club durant vuit mesos l'any 2019, encara que finalment va presentar la dimissió per discrepàncies amb els màxims accionistes, Enrique Ortiz i Juan Carlos Ramírez.

OLIMPISMES

Belmonte es postula com a abanderada

[MADRID] La nadadora catalana Mireia Belmonte va dir ahir que creu que "ha arribat l'hora" que una dona torni a ser abanderada d'Espanya als pròxims Jocs Olímpics de Tòquio 2020, honor per al qual es postula pel seu "palmarès bastant complet" i també perquè seria "un homenatge a l'esport femení espanyol". "Només hi ha hagut dos dones abanderades i ha arribat l'hora que n'hi hagi una altra. Si no sóc jo, que sigui una altra", va assenyalar la badalonina.

ESQUÍ COMPETICIÓ



Un centenar d'escolars al Trofeu Diputació a Esport Esquí

[ESPOT] Un centenar d'esquiadors escolars van participar en la fase intercomarcal d'esquí al·lí dels Jocs Esportius Escolars Trofeu Diputació de Lleida,

que es va disputar a l'estació d'Esport Esquí (Pallars Sobirà).

La competició, que es va disputar dissabte passat, estava organitzada pels consells es-

portius del Pallars Jussà i Pallars Sobirà, amb la col·laboració de Skipallars i el suport del Consell Català de l'Esport i la Diputació.

NATAIÓ ESTATAL TERRITORIAL

Cinc nadadors i dos tècnics lleidatans amb Catalunya a l'Estatal

REDACCIÓ

[LLEIDA] La Federació Catalana de Natació serà representada al Campionat d'Espanya júnior i infantil per autonomies, que tindrà lloc entre el 14 i el 16 de febrer a Las Palmas, per un equip compost per trenta-set nadadors, dels quals cinc són lleidatans. A més a més, també hi haurà dos tècnics de Lleida.

Catalunya, que ha estat guanyadora del campionat en totes les edicions que s'han disputat fins ara, comptarà a l'equip júnior femení amb l'actual referent de la natació lleidatana, Paula Juste (CN Lleida). A més, a l'equip femení infantil també figuren Emma Carrasco i Maria Herreros, les dos de la (CE Inef Lleida), i Clàudia Bellet (CN Lleida).

Pel que fa a la categoria masculina, a l'equip júnior està convocat el lleidatà Pepe Vendrell (CN Lleida). Al conjunt infantil masculí no hi ha representació lleidatana.

Per la seua banda, a l'*staff*

JUSTE I CARRASCO

Paula Juste, Emma Carrasco, Maria Herreros, Clàudia Bellet i Pepe Vendrell són els convocats

tècnic de la selecció catalana format per un total de set entrenadors, dos dels quals seran els lleidatans Erika Espejo (CN Lleida) i Marc Clèries (CE Inef Lleida).