

UN ANY DE L'1-O

MOBILITZACIONS A TOT LLEIDA



Els activistes, caminant per l'LI-11 ahir a mig matí.

## Tall de l'LL-11 i bloqueig matinal de l'accés a la CLH

Una cinquantena de membres dels CDR || Alumnes van tancar entrades a Agrònoms i els Mossos van identificar-ne alguns

| LLEIDA | Una cinquantena de membres de grups dels Comitès de Defensa de la República (CDR) van tallar ahir cap a les 8.00 hores del matí l'LL-11 en direcció als Alamús, fet que va ocasionar retencions tant en aquesta via com en altres que enllacen amb la rotonda del cementiri, com l'N-240. No obstant, aquesta acció només va durar uns minuts, ja que els activistes van optar per bloquejar l'accés als dipòsits de la CLH. Els participants, a més d'estelades i pancartes, portaven una espècie de taüt amb la foto de Jordi Pujol en la seua època de president que simulava el funeral de l'autonomisme. El bloqueig es va prolongar una mica més de dos hores, fins que, cap a les onze, els concentrats van optar per dirigir-se a peu cap al centre de la ciutat per participar a la manifestació estudiantil que partia del rectorat de la UdL. Aquesta marxa a peu també va generar retencions de trànsit en direcció a Lleida.

D'altra banda, a la Universitat de Lleida també hi va haver problemes per accedir a Agrònoms, on alguns dels estudiants van col·locar contenidors que tallaven el carrer Enric Farreny i també van bloquejar l'entrada a algun edifici amb màquines expendedores. Els Mossos d'Esquadra, que hi van acudir al rebre una trucada d'un empleat del campus, van identificar diversos estudiants, però no van detenir-ne cap, va informar un portaveu. Així mateix, d'altres van obstaculitzar l'entrada al rectorat amb taules i plafons.



**Actes festius** ■ Al marge de les mobilitzacions, durant la jornada també va haver-hi actes festius, com aquesta xocolatada davant de la seu de Benestar, que va ser un dels col·legis electorals, o la vetllada que va tenir lloc al pavelló de l'INS Maria Rúbies.



**Centres de treball** ■ Empleats d'algunes empreses i institucions es van afegir a la convocatòria de concentracions al migdia per recordar l'1-O. A la imatge, treballadors concentrats davant de l'hospital Arnau de Vilanova.

ÒSCAR MIRON



Sanaüja. Van destapar una placa commemorativa de l'1 d'Octubre.



Vielha. Veïns d'Aran van fer peticions al Govern i al Conselh.



Belianes. El municipi va estrenar també la plaça 1 d'Octubre.



Tremp. A la capital del Jussà van destapar una placa commemorativa.

X. SANTESMASSES

CLARA VILLAR

SEGRETÀRREGA

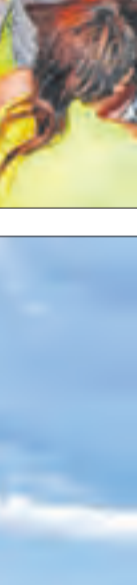
P. CASES



Cervera. Unes



Vielha. Veïns d'Aran van fer peticions al Govern i al Conselh.



Belianes. El municipi va estrenar també la plaça 1 d'Octubre.



Tremp. A la capital del Jussà van destapar una placa commemorativa.

## URBANISME ECONOMIA

# Els bancs paguen la taxa del Govern que grava pisos buits per gairebé 1.200 habitatges

Gairebé la meitat, 525, es troben a la ciutat de Lleida || Els altres municipis que en concentren un nombre més gran són Balaguer (125), Alcarràs (116), Tàrrrega (105), Mollerussa (81) i Almacelles (38)

S. E.

LLEIDA | Entitats bancàries i grans tenidors van pagar l'any passat l'impost de la Generalitat que grava tenir pisos buits per gairebé 1.200 habitatges desocupats a la província de Lleida, en municipis amb una alta demanda residencial acreditada. Segons dades del departament d'Economia, al conjunt de Catalunya van ser 11.207 el nombre d'habitatges buits declarats l'any passat, dels quals 1.194 corresponen a les comarques de Lleida i d'aquests, pràcticament la meitat, 525, a la capital.

El segon municipi amb més nombre de pisos buits que van tributar el 2017 va ser Balaguer, amb 125. El segueixen de prop Alcarràs, amb 116; Tàrrrega, amb 105, i Mollerussa, amb 81.

Ja a molta distància de les ciutats poblacions, se situen Almacelles, amb 38; Tremp, amb 26; Agramunt i Sort, amb 23 cadascun; la Seu d'Urgell, amb 22; Alcoletge i Guissona, amb 18; Artesa de Segre, amb 17; Cervera, amb 14; Miralcamp, amb 11, i Solsona, amb 10. Així mateix, amb menys d'una desena apareixen les Borges Blanques, amb 8; Alguairó i Vielha e Mijaran, amb 7; la Pobla de Segur, amb 6; Bellpuig, amb quatre; Anglesola i el Palau d'Anglesola, amb dos, i Almenar i Bellver de Cerdanya, amb un.

La Generalitat de Catalunya va crear aquest impost l'any 2015 i està destinat només a grans tenidors i bancs que acumulen habitatges desocupats



Els blocs Ramiro Ledesma, a la Mariola, tenen més de dos-cents pisos buits.

sense motiu justificat durant més de dos anys, i no a persones particulars que tenen algun pis buit.

En concret, grava "l'incompliment de la funció social de la propietat de pisos pel fet de romandre desocupats de manera permanent". L'impost merita a 31 de desembre de cada any i els contribuents l'han de liquidar entre els dies 1 i 20 de març per via telemàtica.

Una portaveu d'Economia va indicar ahir que el 2017 van re-

captar un total de 18,4 milions d'euros en concepte d'aquest impost en el global de Catalunya, mentre que l'any 2016 van ser 11,5.

La Paeria de Lleida també penalitza tenir habitatges desocupats i fins al maig havia obert 272 expedients, bàsicament a bancs i la majoria per a la imposició de la taxa de tramitació (822,25 euros per tenir pisos buits) o per multes pel mateix motiu. Del total, 244 han estat recorreguts per via judicial.

## La compra per posar de lloguer, operació amb "força risc"

El preu mitjà de l'habitatge a l'Estat va pujar un 4,5% en el primer semestre del 2018 respecte al mateix període de l'any anterior, fins als 1.557 €/m<sup>2</sup>, xifra que suposa un increment del 2,2%, segons la Societat de Taxació. L'augment a Catalunya va ser del 9,1%. Així mateix, després de monitoritzar l'oferta i demanda al mercat immobiliari, apunta que l'opció de compra destinada al lloguer suposa "força risc" a Lleida, Osca i Lleó, mentre que és una inversió molt atractiva a Madrid, Las Palmas i Còrdova.

## El nombre de noves hipoteques augmenta un 4,49% al juliol

A Lleida es van firmar el mes de juliol passat 163 hipoteques per a la compra d'habitatges, la qual cosa representa un 4,49% més que el mateix mes del 2017, però un 8,43% menys que el juny passat, segons dades publicades ahir per l'Institut Nacional d'Estadística (INE). El capital pendent

d'amortització d'aquestes hipoteques suma 14,691 milions d'euros i la hipoteca mitjana és de 90.129 euros, un 1,21% més que el juliol de l'any passat. La firma de noves hipoteques va créixer a tot l'Estat un 14,6% interanual, encara que va retrocedir un 4,3% en comparació amb el mes anterior.

## BARRIS ENTITATS

## Associació de veïns alternativa a Ciutat Jardí

LLEIDA | La Plataforma Sí Espais Verds a Ciutat Jardí ha decidit constituir una associació de veïns alternativa a l'actual. L'entitat va nàixer per expressar el seu rebuig de la cessió per part de la Paeria al club Futbol i Formació (FiF) d'uns terrenys al barri per fer equipaments esportius i va demanar formar part de l'entitat veïnal, però davant la falta de resposta ha optat per formar una nova associació. La plataforma ha con-

vocat per avui una assemblea fundacional a les 20.30 hores a la plaça de les Valls i ha fet una embustada informativa en aquest sentit als veïns de Ciutat Jardí.

De fet, la junta de l'actual associació de veïns ja va anunciar la seua dimissió i el president, Antoni Tahull, va indicar dies enrere que després de les Festes de la Tardor convocaria una reunió per fer-la efectiva i per formar una nova junta.

## PAERIA EQUIPAMENTS

## Fase final del trasllat de diversos serveis per les obres del Morera

LLEIDA | L'ajuntament ja ultima el trasllat de diversos serveis municipals de l'antiga Audiència de la rambla Ferran a altres seus per abordar les obres de l'edifici per acollir el Museu Morera. Es tracta del departament de Benestar Social, que es trasllada al carrer Tallada, i el de Participació, que es situa a l'edifici de Mercolleida, que també acull el departament de Recursos Humans i on també es traslladaran les

diferents seccions sindicals de l'ajuntament, que fins ara eren a l'Audiència.

La Paeria preveu traslladar també ben aviat la regidoria de Seguretat Ciutadana a la caserna de la Guàrdia Urbana i el mes de maig passat ja va resituar l'Oficina Municipal d'Atenció Ciutadana, que es va traslladar de l'edifici Pal·las a l'antiga seu de la COELL a la rambla Ferran. L'edifici de l'Audiència s'habilitarà com a

seu definitiva del Museu Morera, després d'anys d'itinerància. Les obres tenen un termini d'execució de 25 mesos, amb la qual cosa el futur Museu d'Art de Lleida podria estrenar-se la tardor del 2020. La inauguració arribaria tres anys després del centenari de la pinacoteca, que va obrir les portes el 1917 en una part del desaparegut Mercat de Sant Lluís i que ara està ubicada al Casino Principal.