

ESPORTS | pàg. 25

El Lleida guanya el Terol (2-0), passa ronda a la Copa i s'enfrontarà de nou a casa al Compostel·la el dia 12



GUIA | pàg. 32

Mig centenar d'espectacles de 45 companyies, amb 227 funcions des d'avui i fins diumenge a FiraTàrraga

DIJOUS 6
DE SETEMBRE DEL 2018
Número 13.154 · Any XXXVII
1,30 €

www.segre.com

Detecten alcoholisme fetal a més de 30 nens lleidatans adoptats a Ucraïna i Rússia

Alerta || Són el 50% que vénen d'aquests països i la Generalitat formarà els pares sobre la patologia

Famílies || Una mare lleidatana amb un fill amb aquesta síndrome diu que el més dur és el rebuig social

L'hospital Arnau de Vilanova té diagnosticats una trentena de casos de síndrome de l'alcoholisme fetal, una patologia derivada del consum d'alcohol durant l'embaràs i que causa problemes de neurodesen-

volupament, hiperactivitat i dificultats en l'aprenentatge. Afecta el 50% dels nens adoptats a Catalunya procedents de Rússia i Ucraïna i la Generalitat prepara un pla per informar-ne els pares.

GUIA | 33

La UE obliga a fer 600 anàlisis de radioactivitat a l'aigua de tot Lleida

Estàndard de qualitat i la Diputació assumeix el cost

La Diputació encarregarà 600 anàlisis en sengles captacions d'aigua destinada a consum humà a les comarques de Lleida per tal de descartar la presència d'elements radioactius. Es tracta d'una mesura que és d'obligat compliment en aplicació de la normativa de la Unió Europea, que el Govern espanyol va incorporar a la legislació estatal el 2016 i que implica tots els ajuntaments.

COMARQUES | 13

Aran i la Seu encisen el COI

El consultor del COI visita les seues olímpiques per als Jocs Pirineus Barcelona

El consultor suís del COI Gilbert Felli va visitar ahir el Pirineu de Lleida per avaluar les seues proposades per a la candidatura de Pirineus-Barcelona dels Jocs Olímpics d'Hivern del 2030. La Generalitat lidera ara la proposta, amb més representació territorial i menys pressupost, cosa que fa concebre més esperances d'èxit. Felli va quedar "gratament impressionat de les instal·lacions".



A dalt, representants del Govern i el COI amb autoritats d'Aran. A baix, amb l'alcalde de la Seu.

ÉS NOTÍCIA | 3

Ordenen ingress a presó del condemnat per atropellar mortalment dos ciclistes de Seròs

El jutjat demana arrestar el jove d'Aitona condemnat a cinc anys i mig de presó per l'atropellament mortal de dos ciclistes de Seròs el setembre del 2015.

COMARQUES | 15

Sentència pionera a Lleida que veta el consum en clubs de cànnabis

Cop per a les associacions canòniques. Una sentència del TS-JC dicta que aquests clubs no poden fer consum i cultiu compartit perquè és delictiu.

LLEIDA | 11

MEDI NATURAL Boumort limitarà l'accés a turistes durant la brama del cérvol

COMARQUES | 12

CLÍNICA DENTS
Dr. Lamberto

oferta d'estiu
-10% DTE.
ORTODONCIA
FINS AL 15/09/2018
CONSULTA CONDICIONS.



LLEIDA: 973 22 20 20
TÀRREGA: 973 100 100
FRAGA: 974 56 31 31

clinicadents.com

PRIMERA
CONSULTA GRATIS
TREBALLEM AMB
MÚTUES
FINANÇAMENT A
12 MESOS SENSE
INTERESSOS

MEDI AMBIENT REGULACIÓ

Boumort limitarà l'accés a turistes durant la brama del cérvol, que comença el dia 15

Prova pilot durant la campanya que reserva un sector a les visites guiades i estableix quatre rutes per anar per lliure || Per evitar l'aglomeració de visitants en zones concretes i comportaments incívics

E. FARNÉLL

LLEIDA | La Junta Consultiva de la Reserva Nacional de Caça de Boumort, formada per la Generalitat, els consells del Jussà, el Sobirà i l'Alt Urgell, ajuntaments i agricultors, ha acordat limitar l'accés a turistes durant la campanya de la brama del cérvol, que s'iniciarà el proper dia 15 de setembre i s'allargarà fins al 15 d'octubre. Es tracta d'una prova pilot per regular i ordenar l'observació de la brama delimitant un sector de la reserva al qual només es podrà accedir a través de visites guiades a càrrec d'empreses especialitzades (sis aquesta temporada), a més dels ramaders locals o cossos de vigilància i seguretat. També s'autoritzaran les visites lliures per a les quals s'han establert quatre rutes recomanables per fer amb vehicles 4x4 amb els seus corresponents punts d'interès (miradors i punts d'informació).

El director de la Reserva, Jordi Palau, va explicar que l'objectiu de la mesura és impulsar les visites guiades, que aportaran un valor afegit per a l'usuari (la satisfacció de la visita serà bona) i evitar la massificació de visitants que progressivament s'ha produït en els últims anys. Així mateix, va destacar que s'evitaran comportaments incívics en diferents zones de la Reserva que acumulaven una problemàtica d'acampada lliure més gran, pernociació amb vehicles o l'ús de foc en època de risc d'incen-



Imatge d'un cérvol a la Reserva Nacional de Caça de Boumort.

RECOL·LECCIÓ DE BOLETS

Mesura que ha de permetre l'observació de la brama i alhora la recol·lecció de bolets a la reserva natural

di. "Existien prou indicis per establir una regulació durant la brama, quan es concentrava un nombre més elevat de visitants, que ocasionaven problemes entre els turistes i acumulació de

vehicles", va dir. L'any passat van passar pels punts d'informació de la reserva de Boumort un total de 2.496 visitants durant la brama. Palau va apuntar que la previsió és que enguany el volum de visitants sigui més gran perquè coincideix amb els boletaires. "S'espera una bona temporada de bolets i les dos activitats poden xocar", va dir. D'altra banda, va recordar que al tractar-se d'una prova pilot es faran enquestes per saber el nombre d'usuaris i conèixer

la seua opinió. En funció dels resultats es dissenyaran noves mesures que s'adoptaran en les pròximes temporades. Palau va explicar que la iniciativa s'ha pres ara per evitar aglomeracions, tal com va passar a Montrebei. Val a recordar que la Fundació Catalunya-La Pedrera va limitar l'accés al congost amb les reserves *on line*. "Hem d'evitar que succeeixi el mateix i i poder gaudir tot l'any de la Reserva, no només durant la brama" va apuntar.

LA DADA

2.496

VISITANTS

Són els usuaris que l'any passat van visitar els punts d'informació de la reserva durant l'època de brama.

1

MES

La prova es durà a terme des del 15 de setembre fins al 15 d'octubre i s'estudiarà la valoració dels usuaris.

LES CLAUS

Refugi de Cuberes

■ En una de les rutes lliures s'instal·larà el punt d'informació i observació de Cuberes per poder gaudir d'aquest fenomen, que estarà obert els caps de setmana fins al 21 d'octubre.

Fenomen en auge

■ Els turistes es desplacen a aquest espai natural per veure i escoltar com els cérvols mascles intenten atreure les femelles. Durant aquest període el cérvol està en zel i té lloc la brama, que desperta un creixent interès.

SALUT SERVEIS

Negocien perquè pacients de l'Alt Urgell siguin atesos a Andorra

C. SANS

LLEIDA | LA SEU D'URGELL | El Govern d'Andorra es reunirà aquesta tardor amb representants de l'Executiu espanyol per reprendre les negociacions iniciades fa poc més d'un any entre els dos països perquè l'hospital d'Andorra sigui centre de referència de pacients de l'Alt Urgell. Fonts oficials andorranes han explicat que "la proposta és sobre la taula" des de la reunió bilateral de l'anterior ministra espanyola

de Sanitat, Dolors Montserrat, el mes d'agost del 2017. El canvi de Govern central ha obligat a paraitzar "temporalment" les negociacions per poder formalitzar el conveni, que donaria resposta a les queixes de pacients de l'Alt Urgell que es veuen obligats a desplaçar-se per fer-se proves mèdiques o rebre tractaments en altres centres sanitaris de les comarques de Lleida, majoritàriament a Lleida, a l'Hospital Arnau de Vilanova,

que és el centre de referència o a Barcelona.

Andorra considera "d'interès" atendre usuaris lleidatans, tenint en compte que la demo-

QUEIXES

Pacients de l'Alt Urgell es veuen obligats a viatjar a Lleida o Barcelona per rebre tractaments

grafia de la zona "fa inviable oferir determinats serveis si no es busquen fórmules de col·laboració", van explicar les mateixes fonts. És el cas de la futura unitat de radioteràpia d'Andorra, que facilitaria que veïns de l'Alt Urgell no haguessin de desplaçar-se a Lleida.

L'alcalde de la Seu, Albert Batalla, va manifestar ahir que "tot el que sigui millorar l'atenció sanitària als veïns del Pirineu és una bona notícia" i va insistir que el centre mèdic de la Seu d'Urgell "ja treballa en la línia d'evitar desplaçaments" de pacients i que recentment s'ha adquirit maquinària nova per tal d'incrementar els serveis del centre sanitari.

MUNICIPIS

L'ACM estudia la llei de Territori i prepara propostes

LLEIDA | L'Associació Catalana de Municipis (ACM) entregará al departament de Territori les conclusions del treball de l'entitat per incorporar al disseny de la futura llei de Territori les aportacions des d'una òptica local.

Entre d'altres, es proposa que la llei afavoreixi el dret a l'accés a l'habitatge. El president de l'entitat, David Saldoni, es va reunir ahir amb el conseller de Territori, Damià Calvet.

EQUIPAMENTS TEMPORADA

'Robert Capa en color', al CaixaForum

El centre cultural de Lleida obrirà el curs amb retrats 'desconeguts' de famosos del llegendari fotògraf || Seguirà el 2019 amb una mostra sobre infantesa i cine

LEIDA | El llegendari fotògraf Robert Capa, mundialment reconegut per les seues fotografies bèl·liques en blanc i negre, sobretot des de la publicació el 1938 de les seues imatges de la Guerra Civil espanyola, protagonitzarà l'arrancada de la nova temporada d'exposicions de CaixaForum Lleida el 28 de setembre. El públic podrà dis-

frutar tanmateix d'un vessant més desconegut de la seua tasca fotogràfica, la de retrats de personatges famosos i en color, molts dels quals mai no publicats. Entre les més de 150 peces procedents de l'International Center of Photography de Nova York, destaquen els retrats de Pablo Picasso, Humphrey Bogart, Ava Gardner o Truman

Capote, entre molts d'altres. La mostra podrà visitar-se fins al 27 de gener. El mes següent, a partir del 27 de febrer i fins al 21 de juliol, prendrà el relleu el cine, en col·laboració amb la prestigiosa Cinémathèque Française. L'exposició *Cinema i emocions. Un viatge a la infància* indaga en el paper fonamental que ha jugat la infan-

tesa en la creació d'històries i personatges mítics del cine. En paral·lel a aquestes dos mostres, CaixaForum Lleida acollirà un ampli programa d'activitats, des de cicles de conferències fins a tallers, teatre i concerts. Durant l'anterior curs 2017-18 es van organitzar 715 activitats i el centre cultural va rebre un total de 54.993 visitants.

ENSENYAMENT

Més de 900 inscrits a la Universitat d'Estiu de la UdL

El Pont de Suert i Baix Segre, últims cursos

LEIDA | La 26 edició de la Universitat d'Estiu de la Universitat de Lleida arriba a la recta final amb els dos últims cursos programats per a aquest mes de setembre. Així, avui dijous és previst que comenci al Pont de Suert un taller de dos dies sobre mineria al Pirineu. El curs *Les mines de carbó de Malpàs: un indret amb lectures múltiples* proposarà als participants sortides pel territori per entendre l'impacte que va tenir en el seu dia aquesta activitat.

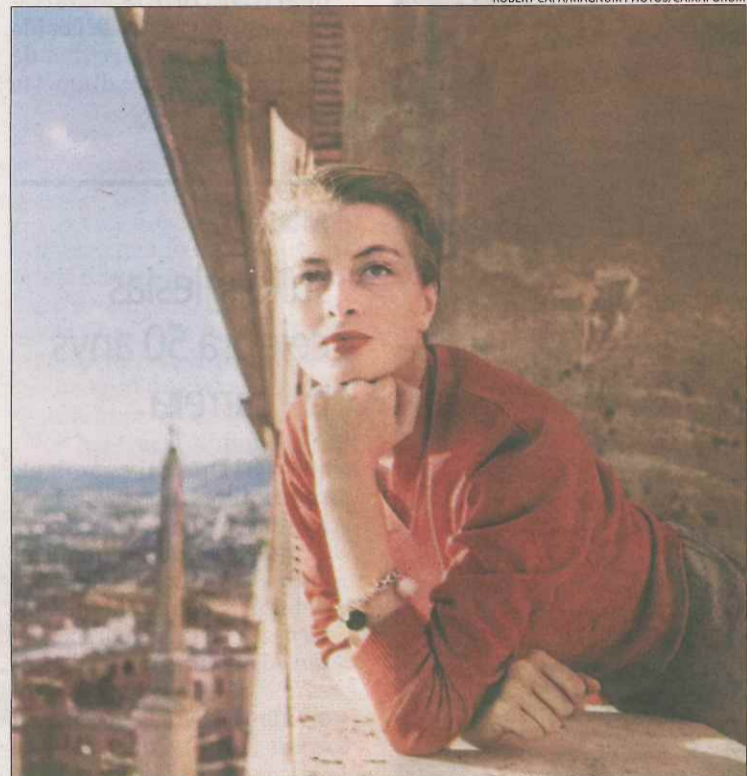
D'altra banda, a partir del dia 17 i fins al 28, la Universitat d'Estiu culminarà amb un curs sobre el patrimoni històric del Baix Segre, amb visites al jaciment de la Serra del Calvari (la Granja d'Escarp) i el Centre d'Arqueologia d'Avinyana (Seròs), que es complementaran també al complex de la Caparrella de Lleida i a l'edifici de la Diputació de Lleida.

En total, 906 persones, 5 més que el 2017, es van matricular en algun dels 53 cursos que s'han realitzat en més d'una quinzena de municipis de Ponent, entre els quals Lleida (26), la Seu d'Urgell (9), Tremp (2), Baix Segre (2), Agramunt, Isil, Alcoletge, Juneda, la Granadella, Torrebesses, Balaguer, Os de Balaguer i el Pont de Suert.

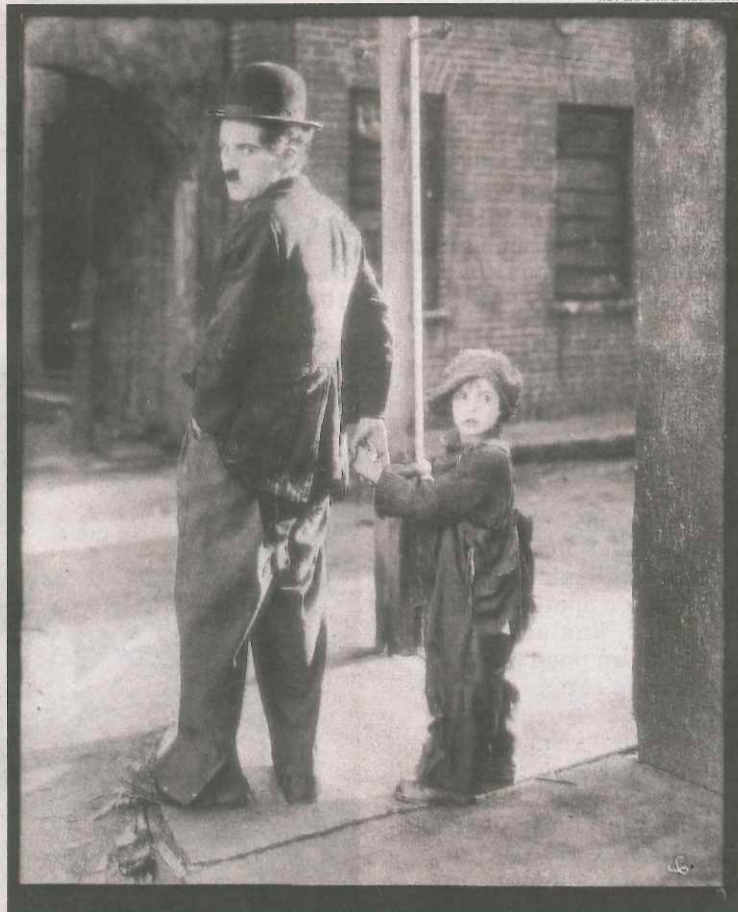
NOVEL·LA

Jesús Ferrero guanya el premi Café Gijón amb 'Las abismales'

MADRID | L'escriptor i guionista Jesús Ferrero (Zamora, 1952) va obtenir ahir el premi de novel·la Café Gijón per *Las abismales*, una obra coral en la qual, en el Madrid "actual", planteja una trama plena de situacions paranormals i "molt realista" on les "coses no tenen explicació". El jurat va destacar que és una "novel·la apocalíptica, molt agosarada en forma i immersa en una atmosfera de misteri". Ferrero va assegurar que rebre aquest guardó el fa "especialment feliç" ja que és una distinció amb "solera". "Aquest café surt en algunes de les meues novel·les per inevitable necessitat, i per la història que té saber que abans de mi el va rebre Ana María Matute", va afegir.



Fotografia i cine ■ CaixaForum Lleida inaugurarà el 28 de setembre l'exposició *Robert Capa en color*, amb retrats com el de la model Capucine a Roma el 1951. Al febrer, *Cinema i emocions*, sobre el paper de la infantesa en la creació cinematogràfica.



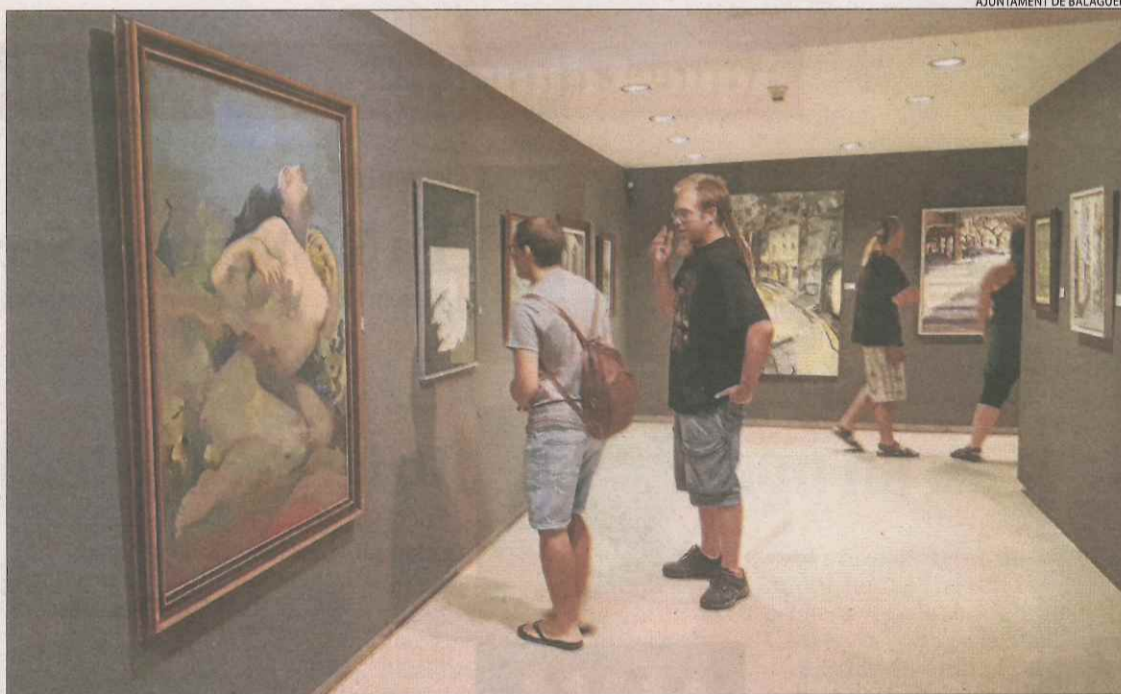
ROY EXPORT/CAIXAFORUM

EXPOSICIÓ INAUGURACIÓ

Balaguer exhibeix quadres del fons municipal d'art

Unes trenta teles d'entre més de 300

BALAGUER | El Museu de la Noguera a Balaguer va inaugurar ahir l'exposició *Més enllà de la natura, més ençà de la ciutat*, amb una selecció de quadres de la col·lecció municipal d'art contemporani. En aquest sentit, l'ajuntament busca difondre l'ampli fons d'obres d'art -més de 300 peces en l'actualitat- que ha anat conformant des dels anys setanta del segle passat. La mostra, que podrà visitar-se fins al 28 d'octubre vinent, exhibeix una trentena de teles -que representen un 10 per cent del total del fons d'art contemporani municipal-, que tenen com a element comú el



AJUNTAMENT DE BALAGUER

L'exposició al Museu de la Noguera de Balaguer podrà visitar-se fins al 28 d'octubre.

tractament del paisatge. Per a aquesta primera exposició s'han seleccionat quadres dels artistes Josep M. Alarcón, Pep Astudillo, Francesc Borràs, Ton Camarasa, Jaume Casacuber-

ta, Joan Josep Català, Antonio Collado, Francesc Farré, Julio García, A. Gilabert, Ponç Granollers, José Lapayese del Río, Josep M. Llobet, Joanpere Masana, Joan Mataró, Antoni Ollé

Pinell, Víctor Pallarès, Charles Pardell, Óscar Pinar, J. Pizarro, Albert Ràfols-Casamada, Martí Ripoll, J. Rodríguez, Rosselló, Rosa Siré, Elvira Vallis i Manuel Viola.