

Buscan a la persona agraciada con un crucero en un sorteo de Navidad en la Bordeta | PÁG. 7

**DENUNCIAN FALTA DE ILUMINACIÓN EN EL PARC SOBRE LES VIES.** Usuarios de este paseo a primera hora de la mañana se quejan de la "inseguridad" por la poca luz | PÁG. 7

El PP asume parte del discurso de Vox y Juanma Moreno será el presidente de Andalucía | PÁG. 19



# la Mañana

www.lamanyana.cat



DIRECTOR: @IGNASICALVO

JUEVES 10

ENERO DE 2019

AÑO: LXXXI · NÚM: 27.599 · Precio: 1,30€

## Lleida exhibirá ante la Unesco el valor histórico del Turó de la Seu Vella

► El Consorci aspira a que el "conjunto monumental" sea patrimonio mundial el 2021

► El dossier destaca la arquitectura y su ubicación sobre la plana de Lleida



FOTO: Selena García / El dossier de la candidatura inició ayer su andadura para llegar a París el próximo año

**LA CIUTAT DE LA BOIRA I EL CAMPANAR** - EDIT. P. 5

TEMA DEL DIA PÁG. 3 - 4

## Cárcel para el segundo joven detenido por la agresión sexual de la Seu

El juez decretó prisión provisional sin fianza para el joven andorrano detenido en relación a la agresión sexual múltiple a una joven la noche de Navidad en la Seu d'Urgell. Otro detenido ya quedó en libertad con cargos. | PÁG. 14

## Piden dos años más de prisión provisional para el acusado del crimen de Aspa

Tanto la Fiscalía como la acusación particular solicitan la prórroga mientras la defensa pide la libertad. | PÁG. 15

**El dato** **220.000**

Es el número de billetes del tren de la Pobla en 2018, que supone un aumento anual del 6,8 por ciento | PÁG. 12

**CASANETA**

tots els serveis de neteja

c/ Valcaient, 46 Lleida  
973 26 24 24 - 973 10 33 33  
info@casanetaservices.com  
www.casanetaservices.com

L'AJUEM?

## Rescatan ocho cachorros abandonados en Aitona en un contenedor

Un vecino de Aitona encontró ayer en un contenedor de la localidad a ocho cachorros y los trasladó a la protectora de animales Lydia Argilés. Argilés explicó que uno estaba muerto y los supervivientes presentaban desnutrición y mucho miedo y estrés. | PÁG. 10



FOTO: Lydia Argilés / Los animales fueron trasladados a la protectora

Jornada de formació a la Noguera sobre la diversitat cultural

L'Àrea de Serveis Socials del Consell Comarcal de la Noguera a través de l'Oficina d'Inclusió i Diversitat ha organitzat la formació *Desmuntant falsos rumors i prejudicis sobre la diversitat cultural*, destinada a professionals dels àmbits de serveis socials, immigració, joventut, gènere i ciutadania, educació, salut i també a les entitats, col·lectius i persones interessades, que vulguin contribuir a desfer rumors i estereotips sobre la diversitat. L'objectiu de la formació és oferir eines i recursos per desmuntar els rumors i prejudicis sobre la diversitat cultural o de creences, d'orientació sexual i identitat de gènere.

### 'Som Joves', el nou projecte d'orientació laboral juvenil a Balaguer

"Som Joves" és un programa de formació i orientació laboral destinat a joves balaguerins i de la comarca de la noguera que no estudien ni treballen. El projecte, que ja està en marxa, està impulsat per l'Associació Reintegra i l'Ajuntament de Balaguer i busca donar una nova oportunitat de formació i feina a tots aquells joves d'entre 16 i 29 anys que són beneficiaris de la Garantia Juvenil. El programa ofereix sessions de tutoria i acompanyament en el procés d'orientació, desenvolupament i millora competencial a través d'orientacions personalitzades, formacions a mida i pràctiques en empresa, un seguiment i assessorament.

### Aitona s'integra al Directori de Biblioteques de Catalunya

L'Ajuntament d'Aitona remodela la biblioteca per integrar-se al Directori de Biblioteques de Catalunya. L'actualització permetrà als usuaris de la biblioteca Domingo Espax accedir, entre d'altres, al servei de préstec interbibliotecari que ofereix el Departament de Cultura, l'accés a registres cartogràfics normalitzats. L'edifici renovat es presentarà el mes de febrer.

# Catalunya i Aragó finançarán a parts iguals la reparació de la passarel·la de Mont-rebei

## La Noguera i la Ribagorça aragonesa garantiran el manteniment anual i no hi ha data per reobrir-la

**En marxa el procés de treball per reobrir la passarel·la del Congost de Mont-rebei amb la màxima seguretat.**

**Viacamp**  
REDACCIÓ/ACN

El primer pas es va fer ahir amb una reunió entre les comarques de la Noguera i de la Ribagorça aragonesa. Els Consells Comarcals d'ambdues comarques es van comprometre a redactar un conveni per al manteniment anual conjunt del pont penjant. Un manteniment que serà finançat conjuntament, a parts iguals, per les institucions de les dues comarques. Així mateix, cal destacar que es descarta establir un calendari per l'obertura perquè abans han de solucionar qüestions tècniques. "Treballem per tenir un projecte de manteniment important" va assegurar la presidenta del Consell Comarcal de la Noguera, Concepció Cañadell, i

per això ara han de buscar el finançament. Un finançament del qual encara no en volen donar xifres.

D'altra banda, el document que les institucions van firmar ahir a la reunió i que ara es començarà a redactar, també incorporarà un annex amb l'actuació per reparar aquesta infraestructura, que connecta Àger i Viacamp i que es troba tancada al públic des del novembre per problemes de seguretat, segons van explicar les presidentes d'ambdues comarques, Concepció Cañadell i Lourdes Pena, respectivament.

Cal tenir en compte que en els darrers temps, aquesta comarca aragonesa havia assumit, pràcticament, el manteniment de la infraestructura després de la dissolució del consorci del Montsec. Amb el conveni, la Noguera també es comprometrà a col·laborar-hi, buscant finançament d'altres administracions catalanes.



FOTO: ACN/ Les presidentes comarcals durant la reunió d'ahir

A la trobada, que també hi van participar alcaldes i representants d'institucions d'ambdós territoris, la Ribagorça va presentar l'estudi que va encarregar amb diverses solucions per a la reparació del pont penjant sobre Mont-rebei i que permeten

garantir la seguretat dels usuaris. La presidenta de la Ribagorça, Lourdes Pena, va dir que es fixen un objectiu de "màxims" per tal de poder tirar endavant el projecte més ambiciós tot i que, de moment, no volen establir un calendari ni tampoc parlar del cost.

**La línia Lleida-la Pobla tanca el 2018 amb 220.000 viatges, un 6,8% més que l'any 2017**

La línia de ferrocarrils de Lleida-la Pobla ha tancat l'any 2018 amb 220.700 viatges, el que suposa un increment del 6,8%. En línies generals, el 2018 ha estat un bon any per a Ferrocarrils de la Generalitat, ja que concretament les línies metropolitanes han tancat l'any amb 87,15 milions de validacions, el qual suposa un increment del 3,3% respecte l'any 2017.

Per línies, la línia Barcelona-Vallès supera els 64 milions de viatges, un 3,3% més que l'any passat. Els perllongaments de Terrassa, l'any 2015, i de Sabadell, l'any 2017, han suposat un increment important del passatge a les línies S1 i S2. A més, han estat un element de millora de la mobi-

**El 99,10% d'aquests trens han estat puntuals**

litat interna dels municipis que ha aportat més viatgers a les línies.

A la línia Llobregat-Anoia també es confirma la tendència de creixement, amb un increment respecte el 2017 també del 3,3%, amb 23 milions de validacions. En aquesta línia s'ha detectat un augment global de la mobilitat, sobretot concentrat en la segona corona (tram entre Colònia Güell



FOTO: ACN / Imatge del tren de la línia Lleida-la Pobla de Segur

i Martorell Vila), que ha crescut un 7,4%, molt per sobre de la mitjana de la línia. D'altra banda, el servei de rodalies, als ramals d'Igualada i Manresa, ha augmentat també, amb un 5% més de viatges registrats aquest 2018.

D'altra banda, enguany l'índex

de puntualitat ha millorat respecte l'any anterior.

Si bé ja fa anys que es manté per sobre del 99% a totes les línies, enguany ha passat del 99,44% al 99,49% a les Línies Metropolitanas i del 99,04% al 99,10% a la línia Lleida-la Pobla.

Crespín insta les institucions a generar oportunitats a la Vall d'Àneu

El subdelegat del Govern espanyol a Lleida, José Crespín, afirma que "totes les institucions ens hem d'esforçar per generar oportunitats a la Vall d'Àneu". Així ho va dir ahir en les reunions a Esterri d'Àneu i Espot. Crespín considera que "el nostre territori ha de veure que els governs ens interessem en ells, en les seves necessitats i en aprofitar les oportunitats que es poden generar: això és el que fa el Govern d'Espanya i desitjariem que el Govern de la Generalitat fes el mateix". En la reunió d'Esterri d'Àneu també es va parlar de la necessitat d'avançar en el procés dels permisos pel que fa al Doctor Music Festival.

### La Seu censa prop de 1.000 gossos per 'castigar' els propietaris incívics

La Regidoria de Medi Ambient de l'Ajuntament de la Seu d'Urgell ja disposa de l'ADN de prop d'un miler de gossos censats al municipi, després que el passat 31 de desembre finalitzés la campanya d'extracció de sang gratuïta de mascotes. Té com a objectiu poder actuar amb decisió cap als propietaris incívics de mascotes que no recullen de la via les defecacions.

# Les institucions lleidatanes activen els protocols davant l'onada de fred que arriba

La Diputació té 5.300 tones de sal i la Paeria 220 a repartir per carreteres principals i passarel·les

**Alertes activades per l'onada de fred polar que arriba aquests dies i que pot comportar problemes a les carreteres catalanes i deixar neu al Pirineu.**

Lleida  
REDACCIÓ

Per evitar, precisament, que es puguin produir accidents, la Diputació i la Paeria de Lleida treballen repartint sal a les vies. Pel que fa a la Diputació, l'actuació s'emmarca dins el Pla de Viabilitat Hivernal que contempla una provisió total de 5.300 tones de fundents. D'aquesta quantitat, la institució en reserva 2.300 tones per als ajuntaments en previsió de les gelades que han arribat i que es mantindran en les properes dates, segons indiquen els pronòstics meteorològics.

D'altra banda, la Paeria disposa d'un stock de 220 tones de sal, que es reparteixen a les 3.00 de la matinada per les carreteres principals i cap a quarts de vuit a les



FOTO: C.Comarcal del Solsonès / Un camió repartint sal a la carretera

passarel·les.

#### ALERTES PER VENT

Són diverses les comarques que estan en alerta per les ratxes de vent a què poden arribar. Entre elles hi ha el Pallars Jussà, l'Alta Ribagorça, Pallars Sobirà, l'Alt Urgell i el Solsonès. Només a Vielha hi ha alerta per neu i vent, segons el radar del servei meteorològic de Catalunya.

Pel que fa a les temperatures, es preveu un descens sota zero a les nits, que oscil·laran entre els 2 graus negatius a Lleida, Tàrrrega i les Borges Blanques fins als cinc graus sota zero del Pont de Suert.

#### NEU AL PIRINEU

Aquesta onada d'aire polar també deixarà neu al Pirineu, en una temporada que arrenca amb bona assistència de visitants.

### Recomanen protegir els comptadors del fred amb material aïllant

Davant d'aquesta davallada de temperatures, Aqualia recorda alguns consells per evitar incidències en les instal·lacions. Així doncs, es recomana que si es tenen conduccions d'aigua o comptadors a la intempèrie o susceptibles de patir problemes de congelació, es protegeixin amb algun tipus de material aïllant. A més, s'ha de comprovar que el caixetí o armari, on es troba el comptador, estigui en bon estat per evitar riscos. En cas de congelació, no s'han de forçar les claus de pas.

## Demanen ajuda per la veïna de Torrefarrera que té el fill retingut a Egipte pel marit

La diputada de Podem al Congrés, Sara Vilà, demana ajuda perquè la veïna de Torrefarrera recuperi el seu fill, que està retingut a Egipte pel seu marit, segons explicava la mateixa veïna a través de Youtube. Vilà explica que fa dos dies que la mare no pot veure el nen i que l'ambaixada li ofería dues propostes, la primera de les quals era que li pagaven una nit d'hotel i la repatriació. Una proposta que hauria rebutjat perquè només podia tornar sola.

La segona opció que li haurien donat des de l'ambaixada és el pagament de quatre nits d'hotel però que a partir de la cinquena s'hauria d'espavilar

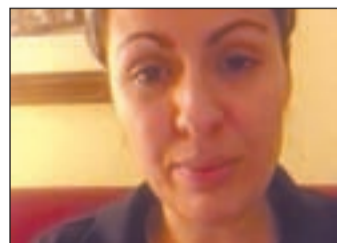


FOTO: / La veïna de Torrefarrera demanant ajuda a Youtube

pel seu compte. Així mateix, la diputada de Podem al Congrés afirma que la família ja li ha enviat diners però que se centren en com poden mantenir-la un mes al Caire, temps que es calcula que necessitaria per poder resoldre aquest conflicte burocràticament.

## Royes manté el 'no' a ser alcaldable pel PDeCAT a Cervera un any després

L'alcalde de Cervera, Ramon Royes, manté que no es presentarà a les properes eleccions un any després d'haver anunciat públicament que la política no el feia "feliç" i que sentia que el partit no li havia confiat responsabilitats de país. 365 dies més tard, Royes afirma que "res no ha canviat perquè jo hagi de canviar d'opinió. Es manté el meu no". Tot i que reconeix que "hem parlat diverses vegades dintre de la relació normal que tenim. També d'aquest tema". En el seu moment, l'alcalde de Cervera lamentava que se li havien fet moltes promeses "que



FOTO: ACN / L'alcalde de Cervera

sempre han estat incomplertes". Royes afirmava que tenia la sensació que el seu "sostre polític" era la Paeria, després que als co-

micis del 21 de desembre el situessin al número 8, just després de Toni Postius, últim diputat de la formació en entrar al Congrés.

#### MANDAT 'INCÒMODE'

El mandat de Royes al capdavant de la Paeria no ha estat còmode. El Paer en cap s'ha posonat a favor de la independència de Catalunya, el que li ha suposat rebre amenaces de mort, sobretot després de la polèmica amb la festa de Marc Màrquez. Així mateix, Royes assegura haver rebut insults i menyspreus, tant a les xarxes com al carrer.